

ab-24

METİN SÖZEN

HACI HAMZA'DAKİ TÜRK ESERLERİ

TURKISH MONUMENTS IN HACI HAMZA

**ANADOLU SANATI ARAŞTIRMALARI 2 DEN AYRI BASKI
OFFPRINT FROM ANADOLU SANATI ARAŞTIRMALARI 2**

**İSTANBUL
1970**

HACI HAMZA'DAKİ TÜRK ESERLERİ

METİN SÖZEN

Hacı Hamza, *Çorum*'un *Kargı* ilçesine bağlı en önemli bucaklardan biridir. *Osmancık - Tosya* yolu üzerinde ve *Kargı*'ya 21 kilometre uzaklıktadır. Buradan geçen yol yer yer *Kızılırmak* vadisini izlemekte, *Kızılıрмаğa* karışan *İncidere Çayı*'nın bulunduğu yerde de *Hacı Hamza* bucağı kurulmuş bulunmaktadır.

Kuruluş yılları kesinlikle bilinmeyen, Osmanlı devrinde zamanla gelişen Hacı Hamza, mimarî yönden bugüne kadar özel bir inceleme konusu olmamıştır.¹ Ayrıca bu konuda bilgi veren *Evlîya Çelebi* de daha çok *Kızılırmak*'tan

¹ Bu yazı, 1965 yılında yapılan araştırmaya dayanmaktadır. Ed. Fak. Tarih Bölümünde Hacı Hamza üzerine lisans tezi yapmış olan Salih Pısil **Divan-ı Humâyun Mühimme Defterleri, Maliye Defterleri**'nde bazı ipuçlarına rastlamıştır. Karanlıkta kalan noktalar bulunmasına rağmen elde edilen belgeler, birçok yönden konuya aydınlık kazandırmaktadır. Hacı Hamza 21 Ekim 1567 (MD. nu. 16, hüküm 27), 17 Haziran.1571 (MD. nu. 12, s. 452, hüküm 872) tarihli arşiv belgelerinde «**Hacı Hamza nam mevzi**»; 25 Temmuz 1568 (MD. nu. 7, s. 760, hüküm 2080) tarihli belgede «**Hacı Hamza nam derbend**»; 17 Şubat 1566 (MD. nu. 5, s. 456, hüküm 1224) tarihli diğer bir belgede «**Hacı Hamza nam karye**» olarak adlandırılmıştır. 14 Eylül 1721 (MAD. nu. 9909, s. 500) tarihli hükümde «**Köprü ile Sarmaşık Boğazı beyinde vaki Hacı Hamza...**» diye merkezî durumu belirtilmekte, 30 Ağustos 1721 ve 18 Eylül 1721 (MAD. nu. 9909, s. 318 ve MAD. nu. 9909, s. 491) tarihli hükümlerde tehlikeli bir yer ol-

geçerken uğradığı tehlikeden söz etmekte, kısaca «*Habîb-i Karamânî halifesinden Hamzavî 'Hacı Hamza' bu kariyede tevellüd edüp müştehir olduğu için Hacı Hamza köyü nâmı ile yâd olunmuştur.*» diyerek Hacı Hamza adının çıkışı üzerinde durmaktadır.² *Kâtip Çelebi* ise «*Hacı Hamza cami, hamam, han ve dükkânları ihtiva eden bir köydür*» cümlesiyle Evliya Çelebi'den daha açık bilgi vermekte ve buradaki yapıların varlığını ortaya koymaktadır.³ Evliya Çelebi ve *Kâtip Çelebi* dışında daha başka kaynaklarda da çeşitli noktalara değinilmiş olmakla beraber, bunların bazıları konumuz için açıklayıcı bilgiler vermekten uzaktır.⁴

YAPILARIN İNCELENMESİ

Kâtip Çelebi'nin de konusunu ettiği gibi, Hacı Hamza'da *cami, sibyan mektebi, han, ve hamam* dan meydana gelen bir yapı topluluğu bulunmaktadır (Şekil 1). Ayrıca bu topluluğun etrafını çeviren bir de *sur* vardır.

S u r l a r

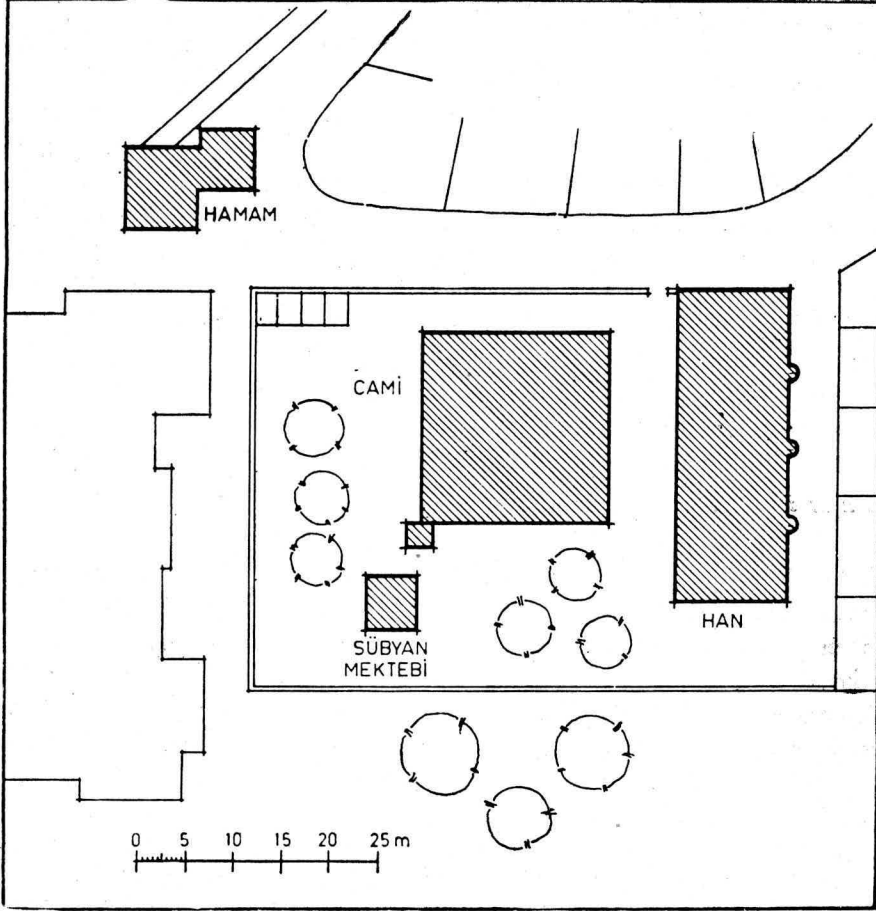
Hacı Hamza'daki yapıların başında, ikizkenar yamuğa yakın bir şekil gösteren, ve kasabanın etrafını çeviren *sur* duvarları gelmektedir. Buraya genel karakterini veren ve *Sinan Paşa* tarafından yaptırılan *cami, sibyan mektebi, han ve hamam* dan sonra, bu *sur* duvarları yapıların etrafını çevirmiştir. Sur-

duğu açıklanmaktadır. Başka kayıtlarda Hacı Hamza'nın «*Kutta-i tarik ve haramiden hâli olmayan yer...*» olarak anlatıldığı görülmektedir (MD. nu. 3, hüküm 969; MD. nu 5, hük. 1224; MD. nu. 7, hük. 2080; MD. nu. 64, hük. 386 ve 424; MD. nu. 72, hük. 517; MAD. nu. 9909, s. 318 ve 491).

² Evliya Çelebi, *Seyahatnâme*, İst. 1314, C. II, s. 179. Konusu edilen *Habîb-i Karamânî* 1490 yılında ölmüştür (Mahmut Halvetî, *Lemezât*, Üniv. Ktb., TY, nu. 1894, yp. 148/b; Bursalı Mehmet Tahir, *Osmanlı Müellifleri*, C. I, s. 58). Onun halifelerinden olan *Hacı Hamza* adlı kişinin de XV. yüzyıl sonu XVI. yüzyılın ilk çeyreğinde yaşamış olması gerekir. Burası XVI. yüzyıldan itibaren *Hacı Hamza* adıyla anılmıştır.

³ *Kâtip Çelebi*, *Cihannüma*, İst. 1145, s. 625.

⁴ Arşivde bulunan dört *Çorum Tapu Defteri*'ne bakılmış, fakat bu defterlerde Hacı Hamza'ya ait bilgiye rastlanmamıştır. Gözden geçirilen diğer belgelerin bazılarında «*Sinan Paşa İmaretî*»nden söz edilmekte, bu konuda 21 Ekim 1567, 17 Haziran 1571 tarihli iki hüküm bulunmakla beraber, bunlar *Sinan Paşa İmaretî*'nin kesin yapım tarihini vermekten uzaktır (MAD. nu. 9909, s. 117). Bu durum ancak caminin üzerindeki yazıtla açıklığa kavuşmaktadır.



Şekil 1. Hacı Hamza yapılarının durum planı.

Site plan

ların yapımı konusunda arşivlerde bazı belgelere rastlanmaktadır. Bu belgelere göre, Hacı Hamza'daki yapıların genel onarımı, ve surların yapılması 1734 yılları civarında olmalıdır.⁵

⁵ Eldeki 1734 tarihli hükümlerden Hacı Hamza'nın tekrar bu tarihlerde geniş bir yapım çalışmasına sahne olduğu anlaşılmaktadır. O tarihler-

Kuzey ve güney kısımlarındaki sur duvarları 200 metreye yaklaşmaktadır. Bu surlardaki kapılardan ancak kuzeydeki ayakta kalabilmiştir. Halk arasında *Küçük Kapı* olarak tanınan bu geçit 0.95 metre genişlikte, 1.75 metre yüksekliktedir. Ölçülerin gösterdiği gibi bu kapıdan taşıtların geçmesi imkânsızdır (Resim 1). Bu kapıyı, daha çok insanlar için yapılmış bir geçit anlamında düşünmek gerekir. Doğu kapısı ise yıkılmış, yerine evler yapılmış bulunmaktadır (Resim 2). Buna rağmen büyük kapı kanatları bugün de hain önünde durmaktadır. Doğu kısmının uzunluğu aşağı yukarı 175 metre, batı kısmının ise 150 metre kadardır. Duvarların genel kalınlığı 1.90 metreyi bulmakta, çeşitli büyüklükte moloz taşlardan yapılmış olduğu görülmektedir. Yer yer yıkılmış, üzerlerine evler yapılmış olmasına rağmen yine de varlığını bugüne değin koruyabilmiştir. Bugün Hacı Hamza'nın sınırları bu surların dışına taşmış bulunmaktadır.

C a m i

Surların içinde kalan yapıların en önemlisi *Sinan Paşa Camisi*'dir. Bugün tamamen şekli değiştirilmiş, yenilenmiş olmakla beraber yine de kalan kısımlar eski yapı hakkında bazı ipuçları verecek niteliktedir (Resim 3, 4). 1943 yılına kadar büyük bir kısmı ayakta olan eski yapı, aynı yılda geçirdiği bir depremden sonra yıkılmış, ancak bir kısmı ayakta kalabilmiştir. Daha sonra bu yapının dış duvarları aynen kalmak üzere yeni bir cami yapılmış, bu arada içi de değiştirilmiştir. Bugün yapı içerden düz tavanla örtülüdür ve tam

de zorbalar ve yağmacılar yüzünden Hacı Hamza'da güvenlik sağlanamadığından halk dağlara sığınmış durumdaydı. Buraların tekrar «İmar ve ihya» edilmesi için denetici olarak görevlendirilen Tokat voyvodası Ahmet adlı kişi bu konuda «Onarılacak Sinan Paşa hanları ile hamamı ve cami sur içinde. Bayram Paşa hanları ve su yolları ile, yapılacak iki han ve dükkânlar sur dışındadır. Yapım için gerekli kireç ve taş kasabanın civarında olduğundan taşınması kolaydır. Bu şekilde onarılacak yapıların bir zira'ı yarım kuruş olacaktır. Kasabayı çevreleyen surlar 305 zira', hisarpeçeler 506 zira' olmak üzere bütünü 16.606 zira'dır. Surun her zira'ı 60 akçeye çıkacaktır. Bu şekilde surun içindeki ve dışındaki yapılar ile su yollarının onarımı, surlar için harcanacak paranın toplamı 23.182 kuruş olacaktır» diyerek açıklayıcı bilgi vermektedir (MAD. nu. 9909, s. 117; MAD. nu. 9909, s. 499, 2 hüküm; MAD. nu. 9909, s. 491). A. Gökoğlu, Paphlagonia, Kastamonu 1952, s. 180-181. Kastamonu 1136 tarih ve 27 no. şeriye sicili s. 27-28 de surların yapılması konusunda 1723 m. (1136 h.) tarihli bir belge daha mevcuttur.

ortada dört ince sütuna dayanan bir ahşap kubbe yer almaktadır. Dışarı taşkın basit bir mihrabı vardır. Mimleri, kadınlar mahfili de aynı şekilde hiçbir özellik taşımamaktadır. Dışarı açıklığı sağlayan pencerelerin bir kısmı eski yapıdaki yerlerinde bırakılmış, bir kısmı ise yeniden açılmıştır. Bütün bunların dışında bizim araştırma yaptığımız yıldan sonra, son cemaat yeri ikinci defa tekrar değiştirilmiş, iki katlı olarak ele alınmış bulunmaktadır⁶ (Resim 5).

Bütün bu eklemelere rağmen yapının dış duvarları, özellikle giriş kısmı, mi- naresinin büyük bir kısmı eski yapıya aittir. Ayrıca eski yapının yazıtı da aynı yerinde, kapının üzerinde durmaktadır. Bu farsça yazıt, Kâtip Çelebi'nin konusunu ettiği cami, hamam, hanın yaptırıcısı hakkında bilgi vermektedir.

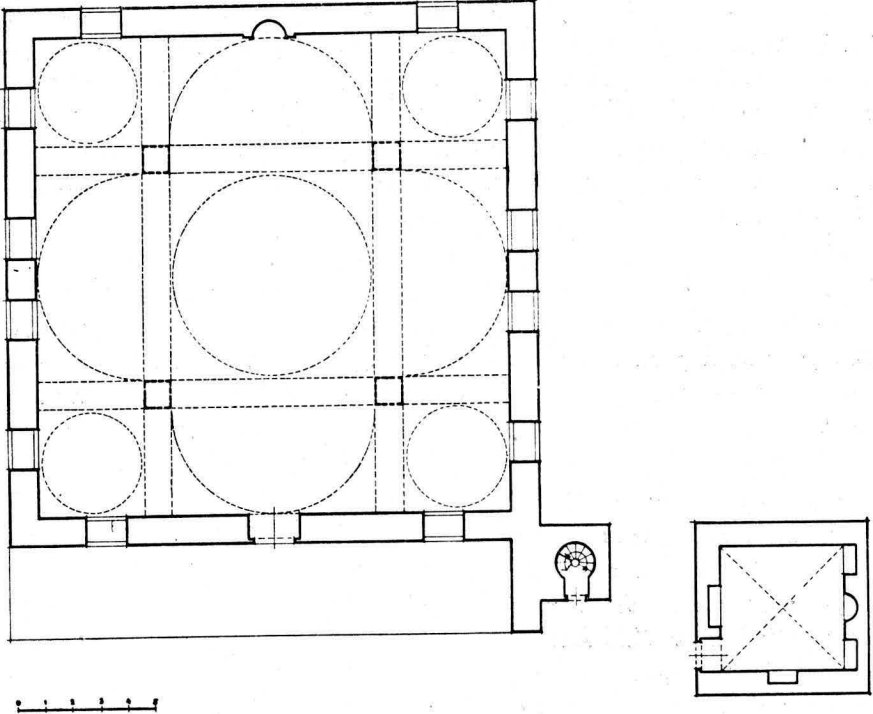
*Der zemân-ı şâh Sultan Bâyezid
Geşt cennet in beyâban-ü zemîn
Sâhib-i devlet Sinan Pâşâ ki o
Seyf-i islâmest ber a'dâ-i dîn
Arz-ı Hâcî Hamza âbâd kerd
Halk ez düzd u harâmî geşt emîn
Hâne-i hayrî dırâz menzil bi saht
Câ'i fi târihibâ hayr-ı mübin 912.*

Bu yazıttan, Sinan Paşa'nın 1506/1507 m. (912 h.) yılında *Bayazid II* zamanında burasını imar ettiği anlaşılmaktadır⁷ (Resim 6). Yazıttaki ifadeden Hacı Hamza'nın bir menzil yeri olarak düşünüldüğü ve gerektiği şekilde cami, han, hamam ve şıbyan mektebi yaptırıldığı görülmektedir. Ayrıca bütün bunların güvenliğini sağlamak için de etrafı 1734 yıllarında surlarla çevrilmiştir. Yazıtın genel ifadesi bütün görülebilen yapıların 1506/1507 yılında Sinan Paşa tarafından yaptırıldığı kanısını kuvvetlendirmektedir.⁸

⁶ Hacı Hamza'daki eserlerin son yıllarda geçirdiği değişiklikler hakkında bilgiyi 1967 yılında burada çalışma yapan Gülen Elkan'a borçluyuz. Yapılan değişiklikleri gösteren fotoğraflar kendisinden sağlanmıştır.

⁷ Yazıtların okunması ve belgelerin taranması konusunda yardımlarını esirgemeyen Doç. Dr. Cengiz Orhonlu'ya teşekkür ederim.

⁸ Osmanlı İmparatorluğundaki Sinan Paşalar konusunda Bkz : Mehmet Süreyya, Sicilli Osmanî, İst. 1311, C. III., s. 104-105-106 v.d.



Şekil 2. Cami ve Sibyan Mektebi'nin planı.
Plan of the Mosque and the Primary school

XVI. yüzyıl başında yapılan Hacı Hamza Sinan Paşa Camisi birçok yönlerden önem taşımaktadır. Yerinde yaptığımız incelemeler ve 1943 depreminde önce görmüş kişilerin verdiği bilgilere göre bu caminin özelliği, Osmanlı dinsel yapılarının önemli bir aşaması olan, ortada dört sütun veya ayağa oturmuş bir kubbe, dört yanda buna bağlanan yarım kubbeler ve köşelerde dört küçük kubbeden meydana gelen merkezî yapı tipine uygun olarak düşünülmüş olmasıdır.⁹ 16.80x16.80 gibi bir ölçü içinde kubbe ve yarım kubbelerle biçimlenmiş bir düzenin kullanılması her zaman mümkündür. Bu açıdan bakılınca, eski şeklinin dört yarım kubbeli bir merkezî plana uygun olarak yapılmış olduğu ileri sürülebilir (Şekil 2).

⁹ Kastamonu Müzesi Müdürü Ahmet Gököglü, bu yapının bizim tanımladığımız gibi ortada bir kubbesi, dört yönde yarım kubbeleri, dört kö-

Ayrıca son cemaat yerinin ikinci defa elden geçirilmesi sırasında orijinal pencere kemerlerine de rastlanmıştır. Altta, kapının iki tarafında boşaltma kemerleri bulunan birer pencere yer almaktadır. Aynı durum üst kısımlarda da vardır, fakat orada tuğladan iki sıra çifte kemerler görülmekte, pencerelerin sayıları da beşe çıkmaktadır. Bütün bu elde kalan izlere göre caminin kuzey duvarının büyük bir kısmının eski yapıdan kaldığı, fakat onarım ve değişim sırasında bazı kısımların kapanıp değişiklikler yapıldığı anlaşılmaktadır.

Son cemaat yerinin orijinal şekli ise açık şekilde belli olmamaktadır. Beş kubbeli veya eğimli bir çatıyla örtülü olması mümkündür. Bugünkü verilere göre eğimli çatılı olması daha kuvvetli bir ihtimal olarak gözükmektedir. Kare kaideli, silindirik gövdeli, tek şerefeli minarenin özellikle kaide kısmı ilk yapıdan kalmadır ve caminin son cemaat yerine bitişiktir. Giriş kuzeydendir (Resim 7).

Daha sonra üzerinde durduğumuz gibi, bu yapının dört yarım kubbeli merkezî bir plana göre yapılmış olabileceğini gösterecek diğer örnekler bu yörede mevcuttur. Hacı Hamza Sinan Paşa Camisi birçok yönlerden o yapılarla ilişkilidir.

Sibyan Mektebi (Taş Mektep)

Minarenin hemen sağında yer alan küçük yapı *Sibyan Mektebi*'dir (Şekil 2. Resim 8, 9). 1965 yılında yaptığımız inceleme sırasında minare ile Sibyan Mektebi arasında bugünkü iki katlı yapı yoktu (Resim 3). O yüzden iki yapı arasındaki bağlantı daha açık olarak belli olmaktadır. Sibyan Mektebi buradaki diğer eserler gibi kesme ve moloz taşlardan yapılmış, tek bir mekândan ibaret, yalın görünümlü bir yapıdır. Taştan basık kemerli bir kapıdan girilince kare planlı, tuğladan çapraz tonozla örtülü bir mekâna varılır. Tuğlalar düzgün bir şekilde işlendiğinden düzenli bir görünüşü vardır. Girişin karşısında bir ocak, iki yanında nişler mevcuttur. Aynı nişler diğer iki duvarda da görülmektedir. Odun deposu olarak kullanılan yapı, bugün dışardan kiremitli bir çatıyla örtülü bulunmaktadır. Eskiden üç basamakla girilen

şede dört küçük kubbesi bulunduğunu söylemektedir. Ayrıca birçok Hacı Hamza'lı yapının açık şekilde yukarıda belirttiğimiz biçimde olduğunu bildirmektedir. Bütün araştırmalara rağmen bu önemli yapının depremden önce çekilmiş fotoğraflarını bulmak mümkün olmamıştır.

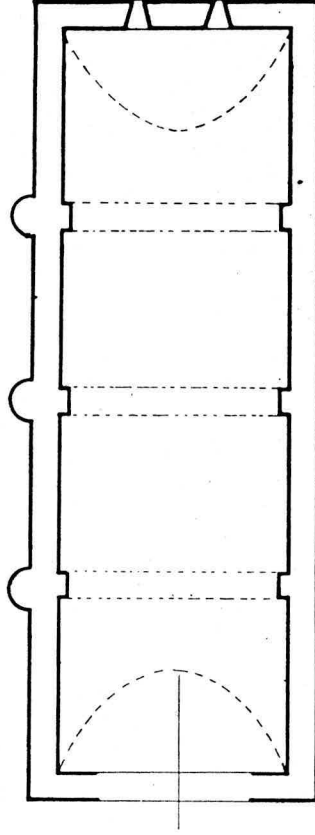
camii gibi, burası da, avludaki toprak düzeyinin değişmesi yüzünden alçakta kalmıştır. Ayrıca avlunun etrafında medrese odalarının var olduğu, zamanla yıkıldığı söylenmekte ise de, bu odaların Sinan Paşa devrinden kalmış olması biraz şüphelidir. Herhalde dayanıksız bir malzemedir, daha geç bir devirde yapılmış, sonradan ortadan kalkmış olmalıdır. Gerçekten avlunun batı duvarında bazı kemer izleri bugün de görülebilmektedir.

Cami gibi Sibyan Mektebi'nin de 1506/1507 yıllarında veya ondan kısa bir süre sonra yapılmış olduğunu kabul edebiliriz. Yapının genel çizgileri, yapı malzemesi ve işçilik, ikisi arasında büyük bir zaman ayrımının varlığını ortaya koyacak nitelikte değildir.

H a n

Caminin güney duvarına paralel, doğu batı doğrultusunda uzanan, kesme, moloz taş ve tuğla malzemenin bir arada veya yer yer kullanıldığı *Sinan Paşa Hanı*, beşik bir tonozla örtülü tek bir mekândan ibarettir.¹⁰ 1.50 metre yüksekliğe kadar çeşitli boyutlardaki taşlardan, üst kısmı düzgün tuğla dizilerinden yapılmış ve uzun beşik tonoz yine tuğladan üç kemerle destek-

¹⁰ Sinan Paşa Hanı'nın dışında 30 Ağustos 1721 (MAD. nu, 9909, s. 318), 18 Eylül 1721 (MAD. nu. 9909, s. 491) tarihli belgelerde onarımı gerektiren **Bayram Paşa Hanları**'ndan söz edilmektedir. Bu tarihlerde onarılması istenen hanların daha önce yapılması gerekir. Sur dışında bulunduğunu bildiğimiz bu hanları Murat IV ün sadrazamlarından Bayram Paşa'nın (ölm. 1638) yaptırmış olması mümkündür (Osmanzâde Ahmet Taib Efendi, *Hadikatü'l vüzerâ*, s. 79; Bursalı Ahmet Tahir Efendi, *Sicillî Osmanî*, C. II. s. 36). A. Gökoğlu, *Paphlagonia*, s. 356 da Hacı Hamza hanları konusunda şunları söylemektedir : «**Burada iki han vardır. Birisi menzil hanı (Eski Çarşı) dır. Han Kargı'nın Hacı Hamza köyünde Mehmet Paşa vakfından olduğu rivayet olunmaktadır. Eni boyu 60 m. olan bir duvar içine alınmıştır. Kuzey ve güneyde olmak üzere iki kapısı vardır. Bilhassa kuzey kapısı oldukça büyük ve kemerlidir. Ortasında büyük bir meydanlık vardır. Bu meydanlığın ortalarındaki yollar etrafında dört tane büyük salon bulunmaktadır. Bunlar esas karakterini kaybetmiş, yalnız bir tanesi biraz eskiliğini muhafaza etmiştir. Bunun içinde 20 tane ocak vardır. Bunların hepsinin üzerleri kapalı bir yerde olduğu rivayet olunmaktadır. Bugün çatısı yoktur. Hanın diğer tarafları tamamen yıkılmıştır.**» A. Gökoğlu'nun araştırma yaptığı tarihten bu yana bu han hemen hemen ortadan kalkmış gibidir. Kaynakların konusunu ettiği ve Bayram Paşa'nın yaptırdığını belirttiği han da bu olmalıdır. A. Gökoğlu halk arasındaki söylentilere dayanarak



Şekil 3. Hanın planı.
Plan of the Khan

lenmiştir (Şekil 3. Resim 10, 11). Beşik tonozun tuğladan yapılmasına karşılık arka duvarında tamamen taş kullanılmış ve dışarıya doğru daralan iki

Mehmet Paşa'nın adını vermektedir. Halkın bu yapıya aynı zamanda «Eski Çarşı» dediği, bazılarının Hacı Hamza'da «Bedesten»in varlığını

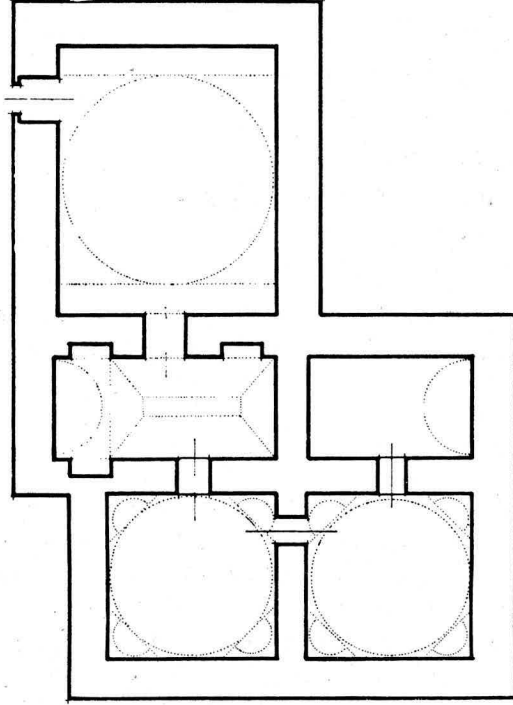
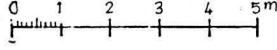
mazgal pencereyle ışığın içeriye girmesi sağlanmıştır. Hanın üç duvarının sağlam kalmış olmasına rağmen ön cephesi 1943 depreminde yıkılmıştır. Bu yüzden giriş kısmının ilk şeklini açık olarak öğrenmek mümkün değildir. İçi bugün dolu olduğundan, zemininde diğer hanlarda olduğu gibi bir setin bulunup bulunmadığını anlamak güçtür. Yer yer duvarlarda is izleri görülmektedir. Belki bu noktalara ocaklar yerleştirilmişti.

Hanın dış görünüşünde de bazı ilginç noktalar vardır. Bunlardan biri güney duvarında yer alan üç yarım yuvarlak dayanaktır. Bunlar içerdeki kemerlerin tam dış kısımlarına rastlamakta, kemerlerin bir dereceye kadar açılmasını önlemektedir. Güney duvarındaki bu üç dayanak kuzeyde tekrarlanmamıştır. Bunun bir nedeni de, bu kısımda bazı odaların yapılmış olmasıdır. Hanın yöneticisinin ve gelen önemli kişilerin kalabilmesini sağlayan bu odaların, ne gibi bir plana göre yapıldığı kesinlikle belli değildir. Bugün kuzey duvarında bazı kemer izlerinden başka kalıntı yoktur.

H a m a m

Cami, Sibyan Mektebi, Han üçlüsünün 20 metre kadar kuzey-doğusuna düşen *Sinan Paşa Hamamı* 1956 yılında onarım görmüş olduğundan bugün de çalışmaktadır (Şekil 4). Bu onarım sırasında değişiklik gösteren yerlerin başında hemen girişteki soğukluk kısmı gelmektedir. Dışardan 2.50 metreye kadar olan kısımları yapının orijinal duvarlarıdır. Kesme ve moloz taşlardan yapılmıştır. Bunun üstünde yer alan kısım ise son onarımda bu şekli almıştır (Resim 12). İç kısım çukurda kaldığından, orijinal duvarların yüksekliği kubbeye geçiş organlarının başlangıç noktasına kadar ulaşmaktadır. Üstü kubbeyle örtülü olduğu anlaşılan bu soğukluk kısmı, onarım sırasında değişikliğe uğramış, düz bir tavanla yetinilmiştir. Buradaki sivri kemerli bir kapıdan, duvarlarında nişlerin yer aldığı, aynalı tonozla örtülü ılıklik bölümüne geçilmektedir. Daha sonra birbirine eşit, tromplu kubbelerden meydana gelen sıcaklık kısmına varılmaktadır (Resim 13). Bu iki mekân birbirine küçük bir kapıyla bağlanmıştır. Her duvarın ortasına rastlayan yerleri-

ileri sürdüğü göz önüne alınırsa, arada bir bağlantı kurmak mümkündür. Bu durum, Hacı Hamza'da bir bedestenin olmadığı, belki zamanla hanın başka amaçlar için kullanımını sırasında bedesten sözcüğünün ortaya çıkmış olması düşüncesini akla getirmektedir. A. Gökoğlu ikinci olarak bizim incelediğimiz handan söz etmekte, caminin yapım tarihine bağlamakta, fakat 912 h. yerine 922 h. tarihini vermektedir.



Şekil 4. Hamamın planı.
Plan of the Bath

ne kurnalar yerleştirilmiştir. Ayrıca ikinci kubbeli mekânın külhan kısmına bir açıklığı vardır.

Kubbeli bir soğukluk, aynalı tonozla örtülü bir ılıklik ve iki kubbeli sıcaklık kısmı bulunan bu hamamın yalın şekilde yapılmış olduğu görülmektedir. Üzerinde durulmaya değer süslemeden de yoksundur. Bu hamamın tek ilginç noktası, kuzey köşesinin çevre surlarından dışarı taşmasıdır (Resim. 14). Bu durum eldeki belgelerin de gösterdiği gibi, hamamın surlardan daha

önce yapıldığını, yapıların bitiminden çok sonra, 1734'de surun yapıları çevreliyecek şekilde ele alındığını ortaya koymaktadır.

Ç e ş m e

Cami, Sibyan Mektebi, Han ve Hamamdan başka Hacı Hamza'da yer yer çeşmelere de rastlanmaktadır. Bunlardan birisinin yazıt taşı vardır ve şimdi camiyi çevreleyen avlu duvarının içine yerleştirilmiş bulunmaktadır. Yazıt şöyledir :

*Sahibü'l-bayrât ve'l-basenât
Kıl şefa'at yâ Muhammed ümmetindir Ahmed
Serdar-zâde Elhac Mahmud gafara lebu
Sene isna ve sebîn miete elf (1172).*

Buradan, 1758/1759 m. (1172 h.) gibi diğer yapılardan çok geç bir tarihte, *Serdar-zâde Elhac Mahmut* adında bir kişi tarafından yaptırıldığı anlaşılmaktadır.

YAPILARIN DEĞERLENDİRİLMESİ

Sinan Paşa Camisi'nin üzerindeki yazıtın verdiği bilgilere göre, Hacı Hamza'nın bir *menzil* yeri olarak doğmuş olduğu ve Sinan Paşa'nın burayı ele almasıyla geliştiği anlaşılmaktadır. Eskiden ufak bir köy durumundayken cami, sibyan mektebi, han, hamam gibi bir menzil yerinde bulunması gereken yapıların varlığıyla kısa zamanda gelişme göstermiş, daha sonra çevresi sur duvarlarıyla çevrilmiştir. Surun gösterdiği özel şekilden dolayı, yapıların çevrenmesi, bu alanda kalan kısımların güvenlik altına alınması, ilk anda düşünülen noktalar olduğu görülmektedir. Çünkü dibinde akan suyun öbür tarafı bu sınırların dışında bırakılmıştır.

Geçit yerlerinin üzerinde bulunmasından dolayı bazı noktaların Osmanlılar devrinde ele alınarak geliştirilmeye ve canlandırılmaya çalışıldığı bilinen bir gerçektir.¹¹ Bu konuda verilebilecek en seçik örnek, son yıllarda çeşitli yönler-

¹¹ Ö. Lütfi Barkan, **Vakıfların bir iskân ve kolonizasyon metodu olarak kullanılmasında diğer şekiller**, Vakıflar Dergisi, Ankara 1942, C. II., s. 354-365; Cengiz Orhonlu, Osmanlı İmparatorluğunda Derbend Teşkilâtı, İst. 1967. Bu eserde özellikle : **Derbend mahiyetinde kaleler, büyük vakıf şeklinde derbend tesisleri, köprü yerlerinde bulunan derbendler** olarak konu üç bölümde incelenmiştir. Bk. s. 21-31.

den yine günün konusu olan Konya'nın *Karapınar* ilçesidir.¹² *Sultan Selim II* (1566 - 1574) tarafından *Sultaniye* adıyla kurulan Karapınar gibi, Hacı Hamza'da da belirli bir yapı topluluğu meydana getirilmiş, gelişmesi için bazı olanaklar tanınmıştır. Karapınar'ın gelişmesi ve tutunması için gösterilen özel durumların Hacı Hamza için de var olması mümkündür. Nitekim bugün bile Hacı Hamzalılar kasabanın uzun yıllar vergi dışı bırakıldığını, Cumhuriyet devrinin ilk yıllarında da bu durumun devamını istemelerinden dolayı zorla vergi alınma yoluna gidildiğini söylemektedirler.¹³ Bu konuda yapılacak arşiv çalışmalarında Hacı Hamza konusunda belki yeni, açıklayıcı belgelere rastlamak mümkün olacaktır. Biz şimdilik eldeki verilere dayanarak yapıların mimarî özelliklerini ortaya koymayı ön plana aldığımızdan, daha çok konuyu bu yönde inceledik.

Bir menzil yeri olarak doğan Hacı Hamza'daki yapıların yerleştirilmesinde özel bir düzenin gözetilmediği görülmektedir. Hamamı belki özellikle diğer yapıların biraz dışına alınmış, çevresi surla çevrilirken tam sur duvarlarının bitişine düşmüştür. Bütün bu incelediğimiz yapılardan başka Hacı Hamza'da bir de *bedesten*'in varlığından söz edilmekle beraber, yerinde ve arşivlerde yaptığımız araştırmada bu konuda en ufak bir ipucuna rastlayamadık. Ayrıca burası çok önemli bir ticaret merkezi olmadığından bedesten yapılmış olmasını biraz kuşkuyla karşılamak gerekir. Caminin avlusunu çevreleyen *medrese* de günümüze gelemiyerek yıkılmış bulunmaktadır.

Bütün bu yıkılmış ve ayakta kalabilmiş yapıların içinde büyük bir önem taşıyan eser Sinan Paşa Camisi'dir. 1943 depreminden önceki yapının özelliği, 1506/1507 gibi oldukça erken bir tarihte, dört yarım kubbeli bir merkezî planlı yapıyı bizlere tanıttı. Ortada bir kubbe, dört yanda dört yarım kubbe, köşelerde dört küçük kubbeden meydana gelen merkezî bir yapının en önemli örnekleri *İstanbul*'da yer almakta, böyle belirli bir formun son noktalarına kadar ulaşılmaktadır. *Şehzade* (1548), *Sultan Ahmet* (1616), *Yeni Cami* (1597 - 1663), *Yeni Fatih* (1667) camileri ve üç yarım kubbesiyle *Üsküdar*'da *Mihriban Sultan Camisi* (1547) bunun en

¹² Ö. Lütfi Barkan, aynı eser, s. 355 v.d.; ayrıca burası hakkında her yönüngen geniş bilgi için bk. S. Eyice, *Sultaniye-Karapınar'a dâir*, Tarih Der-gisi, İst. 1965. C. XI, sayı 20, s. 117-140, şek. I-XVI.

¹³ Derbendlerdeki vergi düzeni ve zamanla yapılan değişiklikler konusunda bk. C. Orhonlu, aynı eser, s. 47-56.

seçik örnekleridir. Bütün bu örneklere rağmen, son yıllarda bu konuda yaptığımız özel araştırma sırasında, Anadolu'nun ve Osmanlı İmparatorluğunun çeşitli yerlerine dağılmış daha birçok yeni örneklerle karşılaştık.¹⁴ Hacı Hamza Sinan Paşa Camisi de bu yeni örneklerden birisidir. Zaten İstanbul'dan önce Dimetoka'da *Toğan Bey* (1420), Atina'da *Fethiye* (XV. yüzyıl ortası) camilerinde aynı şema ufak değişikliklerle kullanılmış bulunmaktadır.¹⁵

Bu örneklerden sonra konumuz olan 1506/1507 tarihli Sinan Paşa Camisi gelmektedir. Elbistan *Ulu Camisi*'nin (XV. yüzyıl sonu, XVI. yüzyıl başı) aynı tarihlerde ve belki de ondan kısa bir süre önce yapılmış olması mümkünse de, kesin tarihini bilemediğimizden, Hacı Hamza Sinan Paşa Camisi'ni yapım tarihi açıklıkla belli ilk yapı olarak sayabiliriz¹⁶ (Şekil 5 Resim 15, 16). Bunların yanısıra Hacı Hamza'ya çok yakın olan Oğuz Köyü'ndeki *Oğuz Camisi*,¹⁷ (XVI. yüzyılın ilk çeyreği), Çankırı *Büyük Cami*¹⁸ (1558) ile

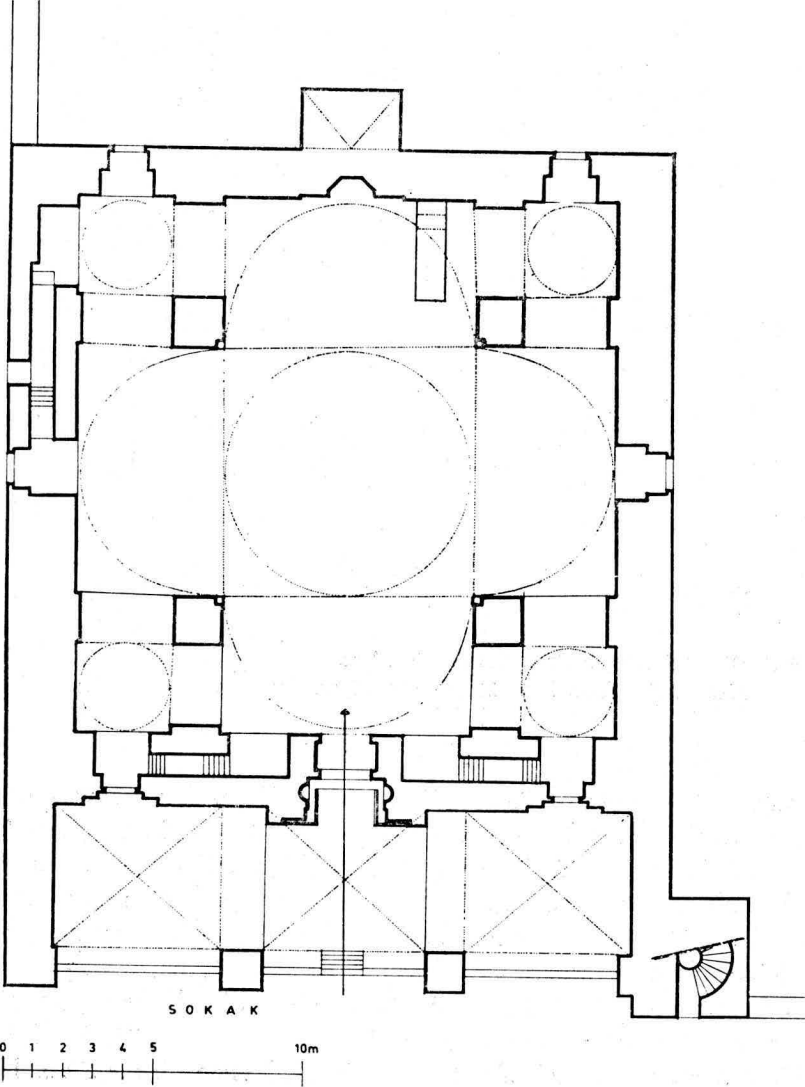
¹⁴ Osmanlı İmparatorluğunun sınırları içinde yapılmış bu formda yapıların bütününe içine alan çalışmamız «**Osmanlı Dinî Mimarisinde Merkezi Bir Yapı Denemesi**» adı altında kitap halinde yakında yayınlanacaktır.

¹⁵ Toğan Bey Camisi konusunda bk. S. Eyice, **Yunanistan'da Türk Eserleri**, Türkiyat Mecmuası, İst. 1955, C. XI, s. 162 ve not 22; E. H. Ayverdi, **Fatih Devri Mimarisi**, İst. 1953, s. 476, res. 542. Atina Fethiye Camisi için : S. Eyice, aynı eser, s. 161-163, res. 7-8; E. H. Ayverdi, aynı eser, s. 72. Burada 1458 (862 h.) tarihi verilmekte ve Fatih Sultan Mehmet'in yaptırdığı bildirilmektedir; A. Philadelphos, **Une Mosquée dans l'Agora d'Athènes**, Türkiye Turing ve Otomobil Kurumu Belleteni, İst. 1934, sene 5, no. 11-55, s. 27-30; S. Ünver, **Fatih Sultan Mehmet II nin Rumeli'deki Eserleri**, Tarih Dünyası, İst. 1950, C. I, sayı 9, s. 385; N. Kökten, İstanbul dışında dört yarım kubbeli camiler, İst. 1966, Sanat Tarihi Bölümünde lisans tezi (Basılmamış), s. 12-13.

¹⁶ Genel çizgileriyle **Dulkadiroğlu** veya **Erken Osmanlı** eseri olduğu anlaşılan Elbistan **Ulu Camisi**'nin taçkapsı üzerinde daha eski, **Giyaseddin Keyhüsrev II** devrinden kalan 1239/1240 m. tarihli **Selçuklu** yazıtı bulunmaktadır. Belki bu yapının yerinde eskiden bir **Selçuklu Camisi** bulunmaktaydı ve onun XV. yüzyıl sonunda yıkılmasından sonra eski yazıt yeni yapının üzerine yerleştirildi. Bu yazıtı bakarak yapıyı XIII. yüzyılın ortasına götürmek imkânsızdır. Ayrıca bu konuda bk. B. Ünsal, **Turkish Islamic Architecture**, London, 1959, s. 104. foto. 59.

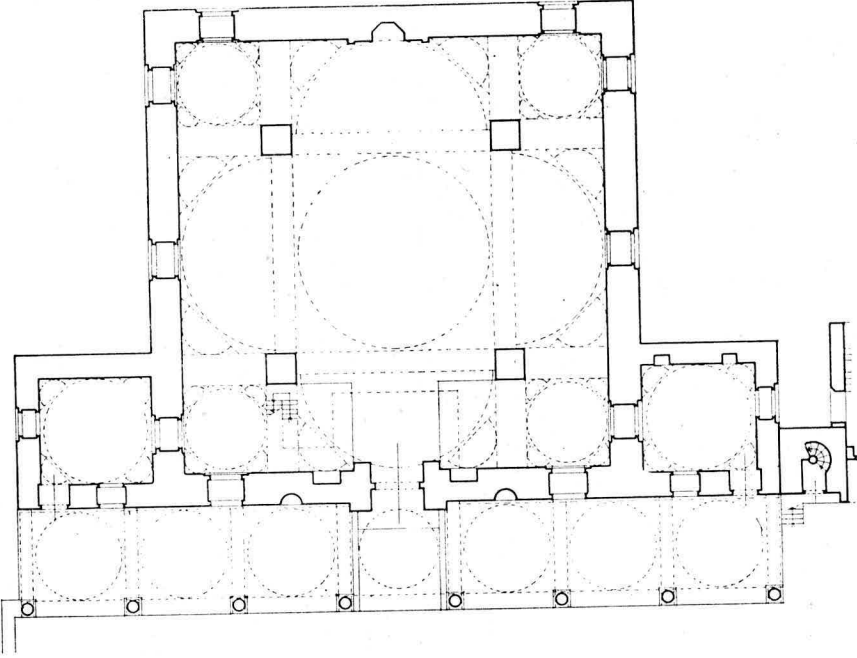
¹⁷ A. Gökoğlu, **Paphlagonia**, Kastamonu 1952, s. 232.

¹⁸ A. Gökoğlu, aynı eser, s. 239-241; Tayip Beşer, **Dünya ve Bugünkü Çankırı**, Ankara 1956, s. 21.



Şekil 5. Elbistan-Ulu Cami'nin planı.

Plan of the Great Mosque'in Elbistan (Drawn by N. Ödekan)

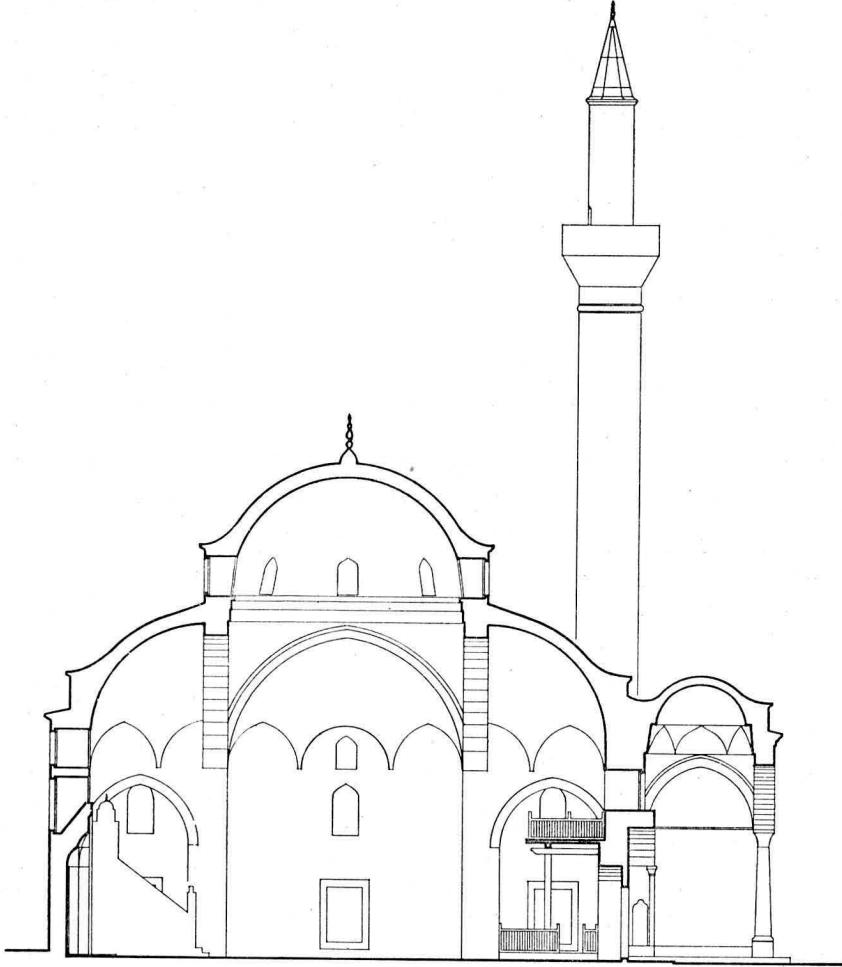


Şekil 6. Diyarbakır-Fatih Paşa Camisi'nin planı.
Plan of the Fatih Paşa Mosque in Diyarbakır

Tosya'daki *Abdurrahman Paşa*¹⁹ (1584) camileri aynı form anlayışının ufak ayrımlarla sık sık bu bölgede tekrarlandığını göstermektedir (Resim 17, 18, 19, 20). Bütün bu saydığımız yapılar Hacı Hamza Sinan Paşa Camisi'nin bu bölgede tek örnek olarak kalmadığını göstermesi bakımından ilginçtir. Fakat Sinan Paşa Camisi'nden sonra en büyük örnek daha uzak bir bölgede, *Diyarbakır*'da karşımıza çıkmaktadır (Resim 21, 22, 23, 24). *Fatih Paşa* veya *Kurşunlu Cami* (1522) olarak adlandırılan bu yapıda, yeni atıllara olanak tanıyan denemelerle karşılaşırız²⁰ (Şekil 6, 7). Ancak bu gibi denemelerden sonra İstanbul'da Şehzade Camisi'nde *Mimar Sinan* bu tip formun sınırlarını zorlamaya başlamıştır.

¹⁹ A. Gökoğlu, aynı eser, s. 228-230.

²⁰ Evliya Çelebi, *Seyahatnâme*, İst. 1314, C. IV, s. 34; B. Konyar, *Diyarbakır Kitâbeleri*, Ankara 1936, C. II, s. 146, B. Konyar, *Diyarbakır Yıl-*



Şekil 7. Diyarbakır-Fatih Paşa Camisi'nin kesiti.

Section of the Fatih Paşa Mosque in Diyarbakır

Bugün içi yıkılmış olmakla beraber Sinan Paşa Camisi'nin önemi, Anadolu'da bu formda ilk deneme olmasından ileri gelmektedir. Ayrıca bunu iz-

lği, Ankara 1936, C. III, s. 199-200; S. Çetintaş, **Anadolu'da Sanat Tetkikleri**, Cumhuriyet Gazetesi, 21.Mayıs.1937, s. 5; A. Gabriel, *Voyages Archéologiques dans la Turquie Orientale*, Paris 1940, s. 199; K. Bay-

liyen diğer Anadolu yapılarının çoğu gereği kadar tanınmadığından, bu tipin kendi içindeki değişimi ve gelişimi yeterince ortaya konulamamıştır. Halbuki bu konudaki her yeni araştırma örnekleri çoğaltmakta, çeşitli şekillerde uzun yıllar kullanıldığını, belirli bir gelişme çizgisinin var olduğunu göstermektedir.

Bütünüyle ayakta veya zamanla değişikliğe uğramış yapıların yanısıra, arşivlerde de bu tip bir şema gösteren krokilere rastlanmıştır.²¹ Bu krokinin kesin şekli anlaşılmakla beraber, ilişkili olduğu yapı bilinmemektedir.

Caminin yanısıra konusu edilebilecek diğer yapı, tek bir beşik tonozlu mekândan meydana gelen Sinan Paşa Hanı'dır. Osmanlı mimarisinde aynı planda han örnekleri çoktur. Ayrıca böyle uzun beşik tonozlu kervansaray örneklerine *Selçuklular* devrinde bile rastlanmaktadır. Manavgat - Alanya yolunda, Alanya'nın batısındaki *Şarapsa Hanı*²² (1236-1246) ile aynı çevrede yer

kal - S. Savcı, Diyarbakır Şehri, Diyarbakır 1942, s. 73; Ş. Beysanoğlu, Kısaltılmış Diyarbakır Tarihi ve Abideleri, İst. 1963, s. 129; U. Eti, Diyarbakır, Diyarbakır 1937, s. 67; B. Günkut, Diyarbakır Tarihi, Diyarbakır 1937, s. 119; E. Diez - O. Aslanapa, Türk Sanatı, İst. 1955, s. 303; K. Erdmann, *Zur türkischen Baukunst seldshukischer und osmanischer Zeit*, İstanbuler Mitteilungen 8'den ayı basım, 1959, s. 1-39 (32); S. Eyice, *Zâviyeler ve Zâviyeli Camiler*, İktisat Fakültesi Mecmuası, İst. 1963, C. XXI, no 1-4 den ayı basım, s. 1-80 (47); İ. Tokay, Diyarbakır, s. 35; K. Baykal, *Fatih Paşa Camii ve Minareler*, Karacadağ, Diyarbakır 1938, C. I, sayı 5, s. 11-13. Ayrıca Diyarbakır'ın bütün yapılarını içine alan bir çalışmamız «*Diyarbakır Yapılarının Türk Mimarisindeki Önemi*» başlığı altında kitap halinde yayınlanmaktadır. Burada merkezi yapı tipinin gelişimi üzerinde çeşitli açılardan durulmuştur.

²¹ B. Ünsal, *Topkapı Sarayı arşivinde bulunan mimari plânlar üzerine*, Türk Sanatı Tarihi Araştırmaları ve İncelemeleri, İstanbul 1963, s. 187-188, res. 15.

²² K. Erdmann, *Das Anatolische Karavansaray des 13 Jahrhunderts*, Berlin 1961, Teil I, Text s. 171-173, Abbildungen 317-323, Tafel XXVIII/1. Burada *Şarapsa Han* hakkında geniş bilgi verilmiştir. Bu konuda ayrıca bk. H. Rott, *Kleinasiatische Denkmäler aus Pisidien, Pamphylien, Kapadokien und Lykien*, Leipzig 1908, s. 69; R. M. Riefstahl, *Turkish Architecture in Southwestern Anatolia*, Cambridge (Mass.) 1931, s. 60, fig. 110-112, s. 101, fig. 214-215; F. Erten, *Antalya Vilâyeti Tarihi*, İst. 1940; s. 79; E. Diez - O. Aslanapa, *Türk Sanatı*, İst. 1955, s. 91, 95; O. Turan, *Selçuk Kervansarayları*, Belleten, Ankara 1946, C. X, Sayı 39, s. 471;

alan *Ortapayam Hanı* bunun en seçik örnekleridir.²³

Osmanlılar devrinden yine aynı bölgede bu tip hanlara benzer örnekler vermek mümkündür. Bunlardan biri Kastamonu - Tosya şosesinin üzerinde, *Bürnük Köyü* sınırları içinde 1516 m. (922 h.) yılında yaptırılmış olan *Sarının Hanı'dır*.^{23a} 1943 yılı depremünde çok zarar gören bu hanın yanısıra verilebilecek ikinci örnek Kastamonu'nun içinde bulunmaktadır. Kastamonu'daki İsmail Bey yapılar topluluğu içinde yer alan *Deve Hanı'nın*, 1460 m. (865 h.) tarihli vakfiyesinden aynı kişi tarafından yaptırıldığı, ve bir *Candaroğlu Devri* eseri olduğu anlaşılmaktadır.^{23b} Bütün bu aynı çevre örnekleri Sinan Paşa Hanı'nın tek kalmadığı ve daha önce aynı formun bir Candaroğlu devri yapısında da denendiğini göstermektedir.

Sinan Paşa Hamamı'nın ise basit ve yalın bir planı vardır. Bazı özel, küçük hamamlar gibi kendi içinde değişiklikler taşımaktadır. Bu konuda yapılan sınıflamanın sınırları içine pek girmemekte, bazı ayrılıklar göstermektedir.²⁴ Bu tip küçük hamamlarda çoğu zaman duruma göre biçimler verilmekte, kesin şemalardan zaman zaman uzaklaşmaktadır.

Ayrılıklar gösteren küçük hamamlar gibi kesin bir şemaya girmeyen, duruma göre şekillendirilen diğer bir yapı grubu da Sibyan Mektepleri'dir. Burada da temel olarak tek bir mekân ele alınmış, süslemeden yoksun olarak yalın bir şekilde denenmiştir. Bu tip yapılar daha çok buldukları yerin durumuna göre şekil almakta, tek veya çok katlı olarak düzenlenmektedir.²⁵

S. Lloyd — D. S. Rice, Alanya, London 1958, S. 44, Şek. 22, s. 67, no. 34-35, plate XI/d; M. K. Özergin, *Anadolu Selçuklu Kervansarayları*, Tarih Dergisi, İst. 1965, C. XV, sayı 20, s. 163; İ. H. Konyalı, Alanya, İst. 1946, s. 362-367.

²³ *Ortapayam Hanı* daha az tanınmış bir yapıdır, ve Şarapsa hanı gibi bütünüyle ayakta değildir. K. Erdmann, aynı eser, Text s. 173-175, Abbildungen 315-316, Tafel XXVIII/2; Turistik Antalya, Basın-Yayın ve Turizm Genel Müdürlüğü yayını, s. 92; M. K. Özergin, aynı eser, s. 158.

^{23a} A. Gökoğlu, aynı eser, s. 355.

^{23b} A. Gökoğlu, aynı eser, s. 350-351.

²⁴ S. Eyice, *İznik'te «Büyük Hamam» ve Osmanlı devri hamamları hakkında bir deneme*, Tarih Dergisi, İst. 1960, C. XI, sayı 15, s. 108-115.

²⁵ Özgönül Aksoy, *Osmanlı Devri İstanbul Sıbyân Mektepleri Üzerine Bir İnceleme*, İst. 1968.

SONUÇ

Ufak bir köy iken 1506/1507 yılında Sinan Paşa yapılarının varlığıyla birden canlanan Hacı Hamza, bu yıllardan sonra devamlı gelişme göstermiştir. Osmancık-Tosya yolunun güvenlik altına alınması için burasının canlandırılması sonucu, Sinan Paşa yapılarından başka Murat IV. ün sadrazamlarından Bayram Paşa tarafından, sur dışında da bazı hanlar yaptırıldığını arşiv belgelerinden öğreniyoruz. Bu yıllardan sonra önemli bir menzil yeri olan Hacı Hamza'nın XVIII. yüzyılın ilk yarısında durumunun değiştiği, buraların güvenliğinin zayıflamasından sonra halkın civardaki dağlarda daha güvenli yerler aradığı, yine arşiv belgelerinden anlaşılmaktadır.²⁶ Hacı Hamza'nın gitikçe önemini yitirip, buradaki yapıların yıkılmaya yüz tuttuğu bu yıllarda, durumun İstanbul'a bildirildiği görülmektedir. Böyle önemli bir menzil yerinin tekrar güvenlik altına alınması isteği olumlu karşılandığından, 1734 yılında yapıların onarımı ve çevresinin bir surla çevrilmesine karar verilmiş, dağlara sığınan halkın böylece tekrar eski yerlerine dönmeleri sağlanmıştır.

Bu yıllarda yapılan surlar yer yer durmaktadır, fakat yapılarda onarımı gösteren bir yazıt rastlanmamıştır. Surlar yapıldığına göre yapıların da onarılıp, tekrar gözden geçirilmiş olması mümkündür.

Hacı Hamza'nın 1734 onarımından sonraki durumunu bilmiyoruz, fakat 1943 yılındaki depremde büyük zararlar görmüş, yapıların kimlikleri yer yer değişmiştir. Bütün bu değişikliklere rağmen Hacı Hamza, Osmanlı İmparatorluğunun bazı önemli yollarda yeni yerler kurma, bunları yaşatma ve geliştirme çabalarını göstermesi bakımından önemlidir. Bu yeni örnekle, — arşiv belgelerinin de aydınlattığı gibi — *Osmanlı Derbend Teşkilâtı*'nın, yüzyıllar içinde aldığı durum daha iyi anlaşılmaktadır.

Böylece yapıların yanısıra, arşiv belgeleri de yeni bir menzil yerinin varlığını aydınlığa kavuşturmuştur. Sinan Paşa'nın yapı grubu, özellikle camisi belirli bir formun Anadolu'da — yapım tarihi kesinlikle bilinen — ilk örneği olması, buranın önemini artırmaktadır. Böyle bir şemanın gelişimi konusunda yapılacak bir tipoloji araştırması için, Hacı Hamza Sinan Paşa Camisi önemli bir basamaktır.

İstanbul, Mart 1969

²⁶ Bu konudaki arşiv belgeleri : MAD. nu. 9909, s. 117; MAD. nu. 9909, s. 499, 2 hüküm; MAD. nu. 9909, s. 491.

TURKISH MONUMENTS IN HACI HAMZA

Hacı Hamza, an important center during the Ottoman period on the province of Çorum, is located at a distance of 21 km. away from the town of Kargı on the way from Osmancık to Tosya.

Although we are uncertain of Hacı Hamza's exact date of establishment, it is mentioned as Hacı Hamza in various documents in the archives from the beginning of the sixteenth century on. According to these documents, it is an important town as being one of the main stops which are established for the security and especially for the development of the highways during the Ottoman Empire.

It is around 1506/1507 that Hacı Hamza began to obtain its real character at the time of Bayazıt II. when Sinan Paşa built a complex with a mosque, khan and a bath. Later on, for the reasons of safety the site was fortified in 1734. Today, the ramparts are partly demolished; however, most of it is still remaining. In the town itself, the khan, bath and the primary school are not damaged, but there seems to be some alternations made on certain parts. The mosque having an inscription with the date 1506/1507 is mostly destroyed because of the earthquake in 1943. According to the information given by those who had seen it before the earthquake, the mosque had a centralized plan with a dome at the center, half domes on the sides and small domes at the corners. If this is the case, then, we have to accept the Mosque of Sinan Paşa as the first example of this type of centralized scheme in Anatolia. Prior to the Mosque of Sinan Paşa, the same scheme had already been used in Toğan Bey Mosque, Dımetoka (1420) and Fethiye Mos-

que, Athens (around the middle of the fifteenth century). There are other examples related with this type of scheme either in this or other districts. During our investigation we met at different places new examples of this type and so we are able to figure out more clearly the development and also certain variations of this scheme. We found out that the Mosque of Sinan Paşa is the earliest example among the ones whose date is definitely known. Unfortunately, because of the damage occurred inside the mosque during the earthquake, it is difficult to say more about its exact shape at the moment. e

The complex of Sinan Paşa with the mosque, khan, bath and the primary school is also very significant for having certain characteristics as examples of social monuments of the Ottoman Period. It is a great loss that there had been no research made on that subject so far. For bringing to light the policy of the Ottoman Empire in planning the highways, the social order formed by the various buildings, and also having the earliest example of the centralized plan, Hacı Hamza as a town has a special importance in the field of art history of Anatolia.