

Bas No: ab 40

er No: ab 40



ÇEKÜL KÜTÜPHANESİ

DEMİRBAŞ NO. ab40

SINIFLAMA NO.

ab40

BAĞIŞCI

GELİŞ TARİHİ

Doç. Dr. Metin Sözen
Kardesime sevgilerimle
4.10.1974

Atatürk Üniversitesi 50. Yıl Armağanı Sayı : 1 (Ayrı Baskı)



Rahmi Hüseyin ÜNAL

AŞAĞI SÖYLEMEZ KÖYÜ (KARAYAZI) KÜNBETLERİ

Erzurum-Doğubeyazıt transit yolunun 59. kilometresinden, Aras nehri üzerindeki tarihi Çoban Dede Köprüsü'nü aşan talî bir yol ayrılır. Hınıs Varto üzerinden Muş'a ulaşan bu yolun 52. kilometresinden Doğu'ya sapan yol, Karayazı ilçesine ulaşır. Yol ayrımından itibaren takriben 3 km. sonra, Söylemez Nahiyesi'ne bağlı **Aşağı Söylemez Köyü** görünür. Yol, yamaca yamanmış durumda olan köyün alt kenarından geçmektedir. İnceleyeceğimiz iki kümbet, köyün yola yakın kesiminde yer alan, vaktiyle hayli geniş olduğu kalan izlerden anlaşılan büyük bir mezarlık içindedir.

Köylülerin ifadesine göre yolun solunda, batıda yer alan kümbet **Söylemez Baba** adıyla anılan bir din büyüğüne; sağda, doğuda yer alan diğeri ise bu zatın hanımına aittir. Erzurum ve civarındaki ziyaret yerleri ile ilgili araştırmasında bu kübetlere de değinen Doç. Dr. Zeki Başar (1), bunlardan batıdakini **Söylemez Baba Kümbeti**, doğudakini de **Söylemez Ana Kümbeti** adıyla anmaktadır. Biz de bu adları muhafaza etmeyi uygun buluk.

SÖYLEMEZ BABA KÜNBETİ

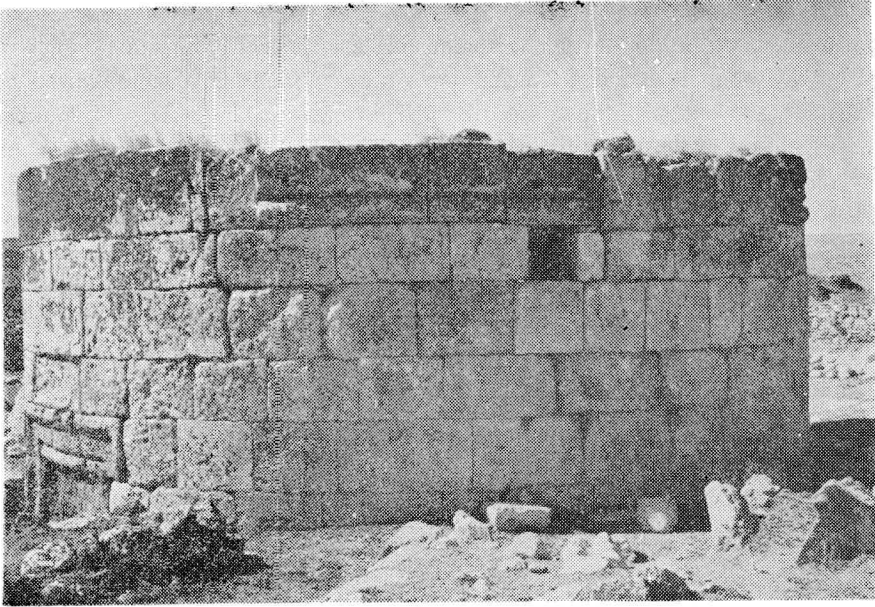
İntizamsız taşlardan meydana getirilmiş mezarlarla çevrili durumda olan kümbetin gövdesi, bugün takriben 2 m. kadar toprağa gömülmüş durumdadır. Düzgün kesme taşlarla inşa edilmiş silindirik gövde kısmen ayaktadır (Res. 1). Kümbeti örtmesi gereken, dıştan konik içten kubbeli çatı ile, gövdenin üst kısmının zamanla harap olduğu ve sonraki tamirlerle ilk şeklinin bozulduğu anlaşılıyor. Dışta, gövdenin doğu ve kuzeydoğu kesimlerinde, en üst sırada yer alan silmeli kesme taşlar, konik çatıya geçişi sağlayan saçak kısmının kalıntıları olmalıdır. Bu taşların sonraki tamirlerde yer değiştirip, silmeli kısımlarının aşağıya gelecek şekilde ters bir biçimde yerleştirildiğini tahmin ediyoruz (Res. 2).

Gövdenin güneydoğu kesimine açılan süslü bir kapıdan kümbete girilmektedir. Silmeler ve iki farklı örneğe sahip geometrik şeritle çerçevelenmiş olan kapı aralığı, nisbeten geniş tutulmuş bir atkı taşı ile örtülmüştür. (Res. 3). Bugün hayli aşınmış atkı taşının, inşa kitabesine mi yoksa süslemeye mi ayrıldığı anlaşılammaktadır. Yukarıda da işaret ettiğimiz gibi zamanla toprak seviyesinin yükselmesi nedeniyle bugün kümbete birkaç basamaklık bir merdivenle inilmektedir.

1- Bu kümbetlerin mevcudiyetinden bizi haberdar etmek nezaketini gösteren Doç. Dr. Zeki Başar'a burada teşekkür etmeyi bir borç biliriz.



Res. 1- Söylemez Baba Künbeti. Güney-doğudan



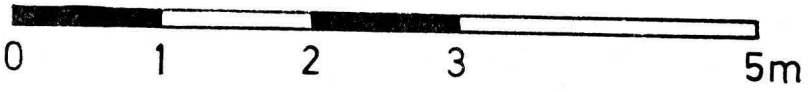
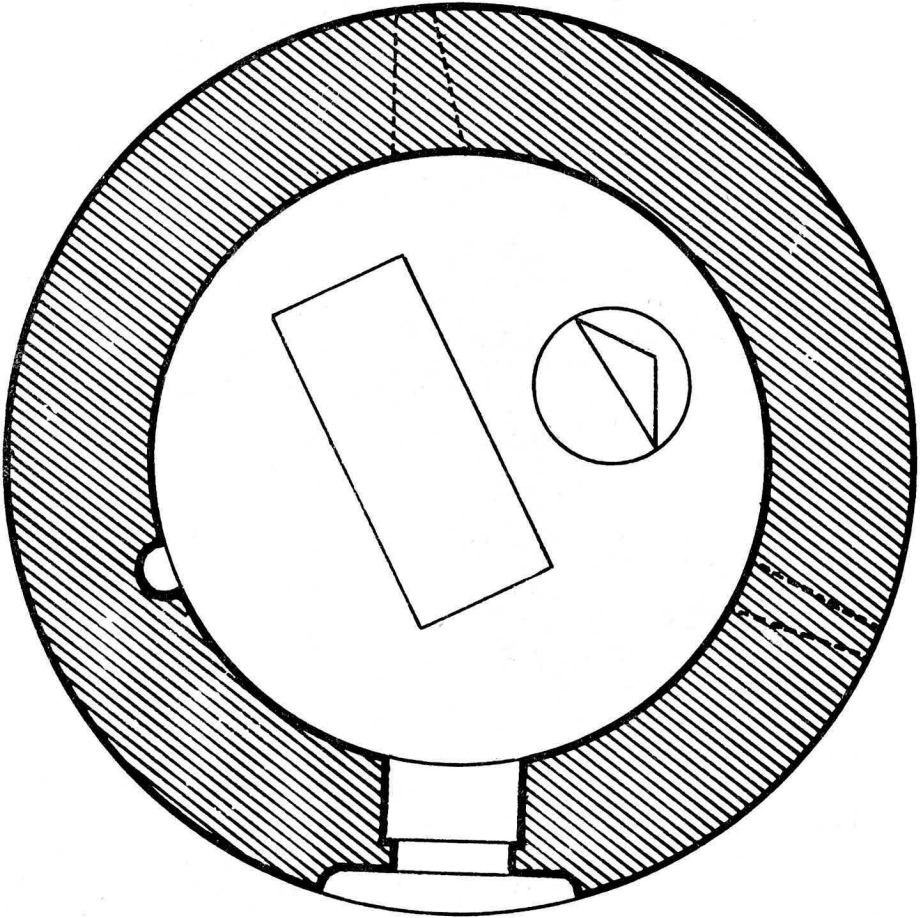
Res. 2- Söylemez Baba Künbeti. Doğudan.



Res. 3- Söylemez Baba Künbeti. Giriş Kapısı

Künbet gövdesinin içi de dışı gibi silindirik ve düzgün kesme taşlarla kaplanmıştır. Mumyalığın mevcudiyetine dair herhangi bir iz veya belirti yoktur. Künbetin içi, biri kuzeydoğuya, diğeri de kuzeybatıya açılan iki mazgaldan ve giriş kapısından gelen ışıkla aydınlanmakta idi (Şek. 1). Işık mazgalları, bu tip yapılarda görüldüğü şekilde dıştan dar olup, içeriye doğru genişlemektedir. Kible yönünde, yarım daire profilli bir mihrab yer almaktadır. Bugünkü zeminden takriben 50 cm. yukarıda kalan mihrab, kalın bir kaytan silmeyle çerçevelenmiştir. Kavsara, tek sıra halinde, dört dilimli mukarnastan teşekkül etmekte ve kavsara re'si, hilâli andıran bir daire örneğiyle süslenmiş bulunmaktadır (Res. 4).

Bugün künbetin içini, zeminden takriben 100 cm. kadar yükselen bir mezar doldurmuştur (Şek. 1). Dikdörtgen prizma şeklindeki mezarın yan yüzleri çimento ile sıvanmıştır. Baş ucunda, nereye ve kime ait olduğu kesin olarak anlaşılmayan bir kitabe parçası mevcuttur. Kitabenin bu mezara ait olmadığı, taşın duruş şekline dayanarak kesinlikle söylenebilir.



Şek. 1- Söylemez Baba Künbeti. Plân.



Res. 4- Söylemez Baba Künbeti. Mihrab.

Bu gün hayli yıpranmış durumda olmasına rağmen taçkapı çerçevesinin geometrik örneklerle süslü olduğu anlaşılıyor (Res. 3). Çerçevenin sol alt kenarında, nisbeten sağlam kalmış kısımda seçilebilen geometrik örnek, iki ayrı tipte çizgili kaytanlar serisinin, diagonal bir biçimde örülmesiyle meydana getirilmiştir (Şek. 2). Normal olarak aynı örneğin, şeridin diğer kısımlarında da devam etmesi gerekirken, çerçevenin sağ üst köşesinde farklı bir örnek gözümüze çarpıyor. Sadece çerçevenin köşe taşı üzerinde belirli bir şekilde seçilebilen bu örnek, Söylemez Ana Künbeti'ndeki yarım kalmış örnekle büyük bir benzerlik arz etmektedir (bk. Şek. 5). Taşçı ustasının örneklerden biri ile başladığı, sonradan fikir değiştirip diğerle devam ettiğini düşünmek gerekiyor. Zira çerçevenin bugünkü mütecanis durumu, bu köşe taşının başka bir yapıdan getirilip buraya yerleştirilmiş olması ihtimalini tamamen ortadan kaldırmaktadır.



Şek. 2 Söylemez Baba Künbeti.
Geometrik şerit örnek şeması

Kümbet içindeki mezarın başucuna yerleştirilmiş kırık kitabe parçası, tarihleme için bize faydalı olacak durumda değildir. Okunabilen kısım şöyledir:

1- Kelime-i Şehadet (başı ve sonu eksik)

2-.....Allah Arslan Bey bin Ö.....

Kitabede tarih mevcut olmadığı gibi ismi geçen zat da malumumuz değildir. Mahallî şeyhlerden veya derebeylerinden biri olması kuvvetle muhtemeldir. Kümbetin ne içinde, ne de dışında taşıcı markalarına da rastlanmıyor, Tarihleme için, kümbet kapısı çerçevesindeki iki farklı şeritle, kümbetin plan özelliği yegane dayanak noktasını teşkil ediyor.

Anadolu Selçuklu mimarisinde taçkapı şeritlerinin süslemelerinde görülen örneklerde, küçük de olsa, bir gelişme izi görmekteyiz. XIII. yüzyılın ortalarına kadar geometrik örneklerin taçkapı çerçevelerinde ve genel süslemede çoğunluğu teşkil ettiklerini, birkaç geometrik örnekle şerite mukabil bir nebatî örnekle şerite yer verildiğini müşahade etmekteyiz (2). XIII. yüzyılın ikinci yarısından sonra, Anadolu Selçuklu tezyinatında meydana gelen evrim sonucu bu oranın tersine döndüğü, nebatî örnekle şeritlerin çoğunluğu teşkil etmeğe başladığı ve hatta bazı taçkapı şeritlerinin (3) tamamen nebatî örneklerden teşekkül ettiği görülür. Bununla birlikte, Doğu Anadolu'nun bazı hususlarda takındığı muhafazakâr tavrı da gözden ırak tutmamak gerekir. Örneğin Bitlis ve çevresinde, XV ve XVI. yüzyıllarda inşa edilmiş eserlerden pek çoğunun tipik selçuklu özellikleri taşıdıkları görülür (4). Bu bakımdan sadece tezyinata dayanan bir tarihleme yapmak, bizi burada hatalı bir sonuca götürebilir.

2- Bk. R. H. Ünal, *Anadolu Selçukluları ve Beylikleri Devri Mimarisinde Taçkapılar* (Basılmamış doçentlik tezi), Erzurum, 1968, s. 132 vd.

3- Erzurum Çifte Minareli Medrese taçkapısında olduğu gibi.

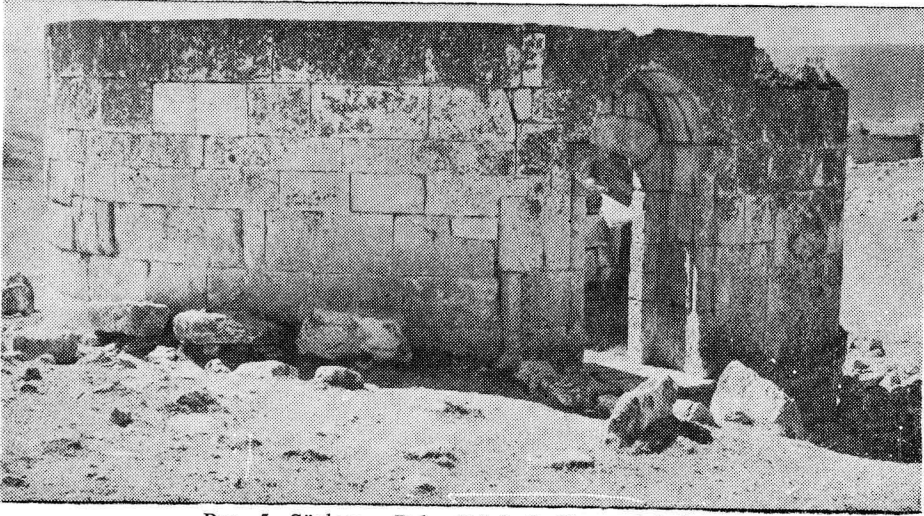
4- Bk. O. Arık, *Bitlis Yapılarında Selçuklu Rönesansı*, Ankara, 1971.

Elimizde mevcut diğer mukayese unsuru da künbetin silindirik gövdesidir. Yukarıda da işaret ettiğimiz gibi bugün büyük bir kısmı toprağa gömülü durumda olan bu gövdenin, üzerine oturduğu bir kaide mevcut değildir. Künbet içi zemininin bugünkü seviyesi de bir mummyalığın mevcut olması ihtimalini azaltmaktadır. Demek oluyor ki silindirik gövdeli, oturtmalığı ve mummyalığı mevcut olmayan bir künbetle karşı karşıyayız. Silindirik gövdeli künbetlerin, münhasıran Doğu Anadolu bölgesinde ortaya çıktıkları ve XII. yüzyılın ikinci yarısından sonraya tarihlendirildikleri bilinmektedir (5).

Sonuç olarak şunu söyleyebiliriz : Yukarıda da izah ettiğimiz gibi Doğu Anadolu'nun, Erzurum, Sivas, Malatya gibi büyük merkezleri dışında ve kapalı bir çevre içinde kalan anıtlarda görülen muhafazakâr unsurlar, bizi bu tarihlemeye kesin bir tavır takınmaktan alakoymaktadır. Bununla birlikte, mummyalığın erken devir künbetlerinin hemen hepsinde mevcut oluşu, geç devir künbetlerinde ihmal edilmeye başlayışını da göz önünde bulundurarak bu künbeti XIV-XVI. yüzyıllar arasına tarihleyebiliyoruz.

SÖYLEMEZ ANA KÜNBETİ

Aşağı Söylemez köyünde halen yaşayan rivayete göre, **Söylemez Baba'nın** haremüne ait olduğu söylenen künbet köye girişte, mezarlığın sağ (doğu) parçası içindedir. **Söylemez Baba Künbeti** gibi, içten ve dıştan muhtelif boyutta kesme taşlarla kaplanmışır (Res. 5). Bugün künbetin doğu kesiminde toprak hayli yük-



Res. 5- Söylemez Baba Künbeti. Kuzey-doğudan.

5- Bk. O. Arık, *Erken Devir Anadolu Türk Mimarisi'nde Türbe Biçimleri* (Türbe Forms in Early Anatolia-Turkish Architecture), Anadolu (Anatolia), XI (1967), s. 80; ayrıca bk. R. H. Ünal, *Monuments İslamiques Pré - Ottomans de la Ville de Bayburt et de ses Environs*, Revue des Etudes İslamiques, XL/1 (1972), s. 121, not 1

selmiş durumdadır. Fakat buna rağmen yapının Söylemez Baba kümbeti kadar aşağıda kalmadığı dikkati çekiyor. Kapı alt hizasında, kümbeti çepeçevre dolanan bir şerit göze çarpıyor. Kümbetin alt ve üst kısımları arasında bir şekil değişikliğine işaret etmediğini gördüğümüz bu şerit (Res. 6-7), üstte saçak örnekli bir silme ile onun hemen altında bir kaytan silmeden teşekkül ediyor. Kümbetin gövde kısmı bugün takriben 2.50 m. yüksekliğe kadar ayakta. İlk şekli ile kümbeti örtmesi gereken mahrutî çatı ile kubbeden hiçbir iz kalmamıştır. Taçkapı çerçevesini süsleyen yarım bırakılmış geometrik şeride ve alt kısımda mevcut olupta üst kısma doğru tedricen kaybolan hafif taçkapı çıkıntısına bakılırsa kümbetin hiçbir zaman tamamlanmadığı düşünülebilir.

Basit profilli, mihrabiyersiz taçkapı kuzeye açılmaktadır (Şek. 3). Çerçevenin alt kısmı, kümbet yüzeyine nazaran hafif bir çıkıntı teşkil etmekte, bu çıkıntı üst kısımlarda tedricen kaybolmaktadır Çerçevenin en dış şeridinde bir saçak örneği (Res. 6), onu takiben bir geometrik şerit, sonra da düz bir silme ve köşe sütuncuğu görülmektedir. Köşe sütuncukları silindirik profilli ve tezyinatsız olup, üst kısımlarında konsolvari birer çıkıntı başlık vazifesi görmektedir (Res.5). Kavsara, sivri kemerli bir tonoz parçasından ibarettir. Tonozun başlangıç kemeri, kesme taşların ek yerleri ile belirlenmiştir. Giriş kapısı basık bir kemerle örtülüdür.

Söylemez Baba Kümbeti gibi bu kümbetin içi de dairevi bir plana sahiptir. (Şek. 4). Giriş kapısı karşısına isabet eden mihrabın altıgen bir profili vardır (Res. 8). Basık bir görünüş arzeden mihrab kavsarası, birbirinden sarıh konturlarla ayrılmış dört sıra mukarnastan teşekkül etmektedir. Kavsarayı ihata eden bir sağır kemere rastlanmıyor.

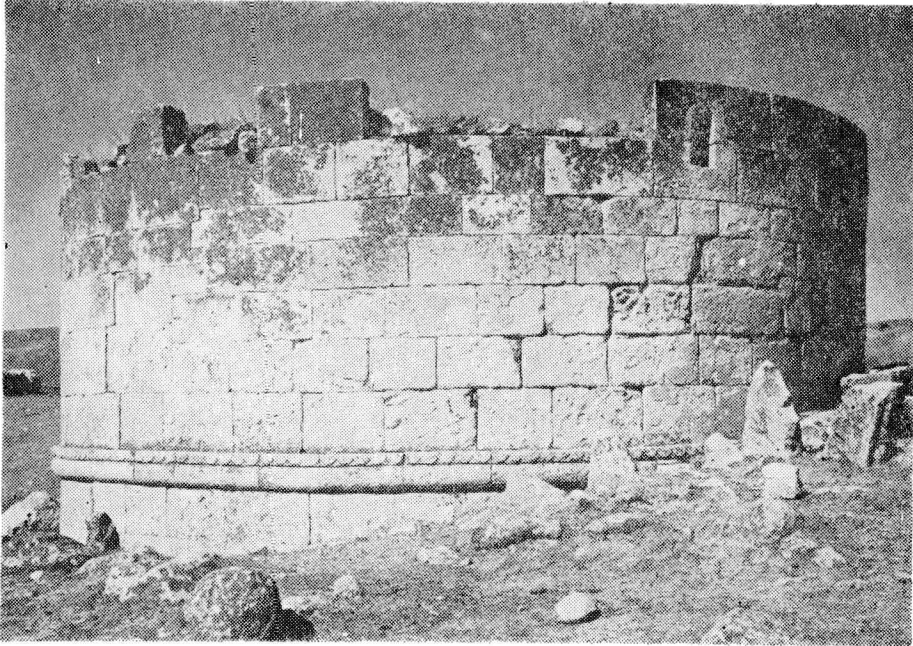
Kümbet, biri doğuya diğeri güney batıya açılan iki mazgal ile giriş kapısından ışık almakta idi. Halen mevcut mazgallar takriben 2 m. yüksekliktedir ve içeriye doğru genişlemektedir. Kümbetin örtü sisteminden hiçbir iz kalmamıştır. Dıştan konik çatı, içten kubbe olması gereken bu sistem, belki de hiç bir zaman tamamlanmamıştı. Yukarıda işaret ettiğimiz gibi taçkapının düzensiz dispozisyonu ve yarım bırakılmış süsleme şeridi bu ihtimali düşündürmektedir.

Kümbet zemini, Söylemez Baba Kümbeti'ne kıyasla hayli yukarıdadır. Bu husus kümbetin bir mumyalığa sahip olduğuna bir delil sayılabilir. Bugün dış kısımda mumyalık girişine işaret edebilecek biz iz görülmemekle birlikte, kati bir fikir edinebilmek için kümbet etrafındaki toprak seviyesinin indirilmesi gereklidir.

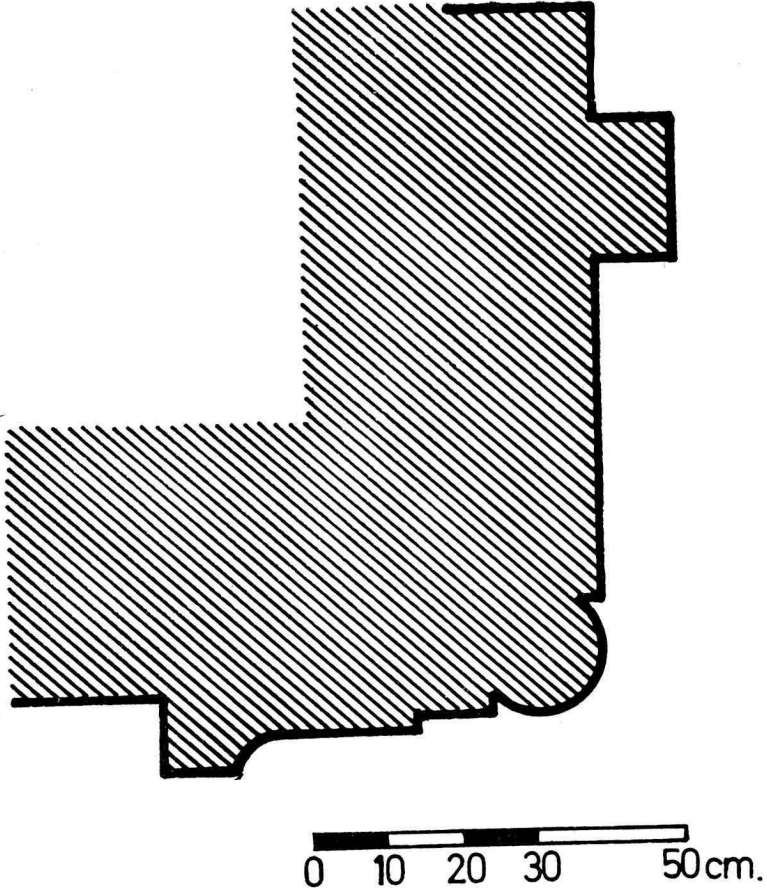
Kümbet içinde bugün iki mezar yeri işaretlidir. Bunlardan büyüğü, kırma taşların üst üste konması ile örülmüş olup dikdörtgen prizma şeklindedir. Diğeri yek pare taştan oyulmuş, selçuklu tipinde küçük bir sandukadır (Res. 9). Sandukanın başucunda, kenarında ince bir uzantısı olan bir dikdörtgen; ayak ucunda ise bir kandil figürü vardır. Üst kısmı zigzag yivlerle süslenmiştir. Sandukanın sol yan yüzünde *Sâhibi haz el-kabr* yazısı okunuyor.



Res. 6- Söylemez Baba Künbeti. Taçkapı.



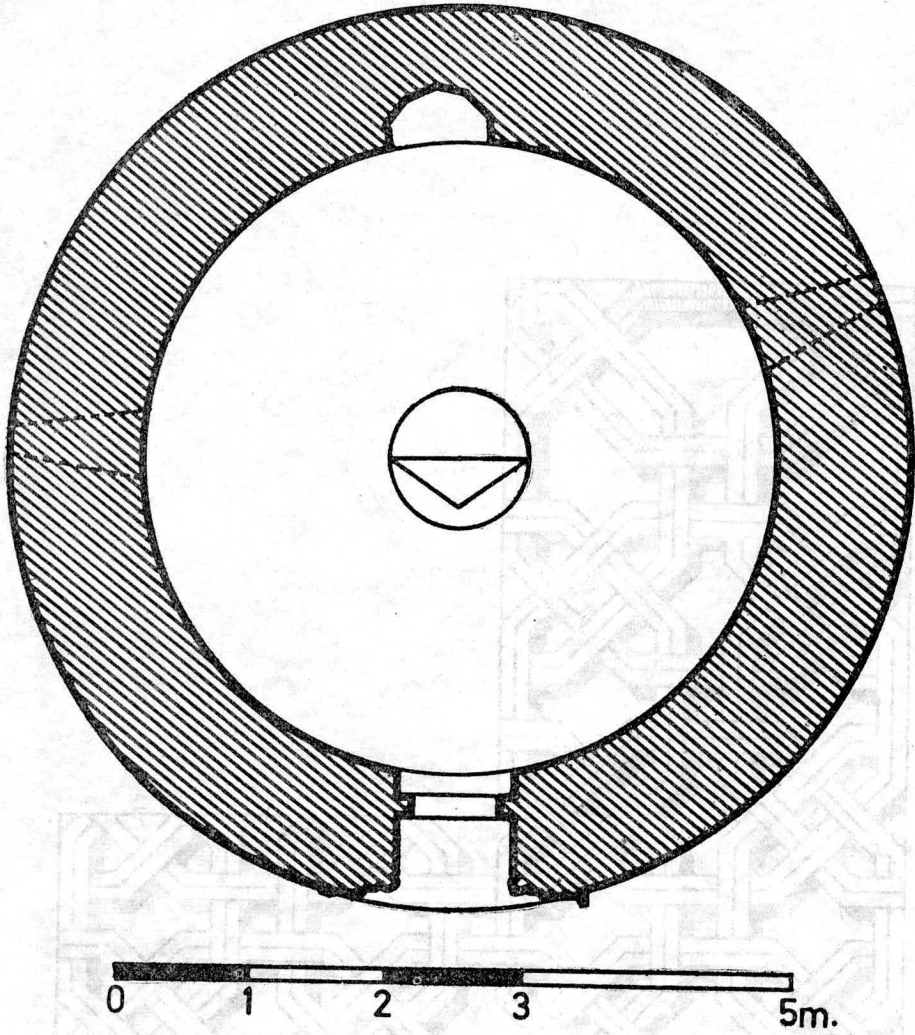
Res. 7- Söylemez Baba Künbeti. Güneyden.



Şek. 3 Söylemez Ana Künbeti. Taçkapı profili

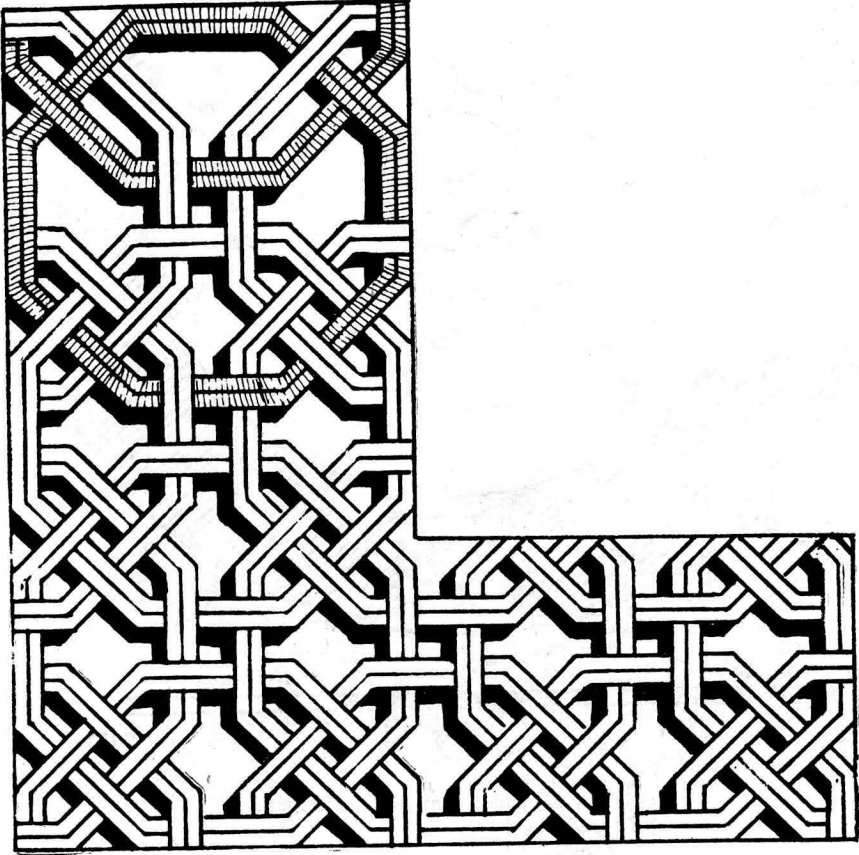
Taçkapı çerçevesinin en dış şeridi ile künbet gövdesini dıştan dolanan silmenin üst şeridini teşkil eden saçak örnekleri dışında, künbette göze çarpan tek tezyini unsur, taçkapı çerçevesinin alt kısımlarını süslüyen geometrik şerittir (Şek. 5). Yivli düz kaytanlardan teşekkül eden altıgenlerin keşişmesinden, haçvari küçük kartuşlar meydana gelmektedir (Res. 10). Örnek her yöne devam ettirilebilecek özelliktedir.

Künbet, gerek boyutları, gerekse inşa özellikleri itibariyle Söylemez Baba Künbeti'ne benzemektedir. Yalnız, kesin olarak iddia edilememekle birlikte bu künbette bir mummyalığın mevcudiyeti mümkün görünüyor. Taçkapı çerçevesinin üst kısımda kayboluşu ve yarım kalmış geometrik şerit, künbet gövdesinin üst kısmının aynı itina ile inşa edilmediğine veya muhtemelen bir tamir geçirdiğine işaret

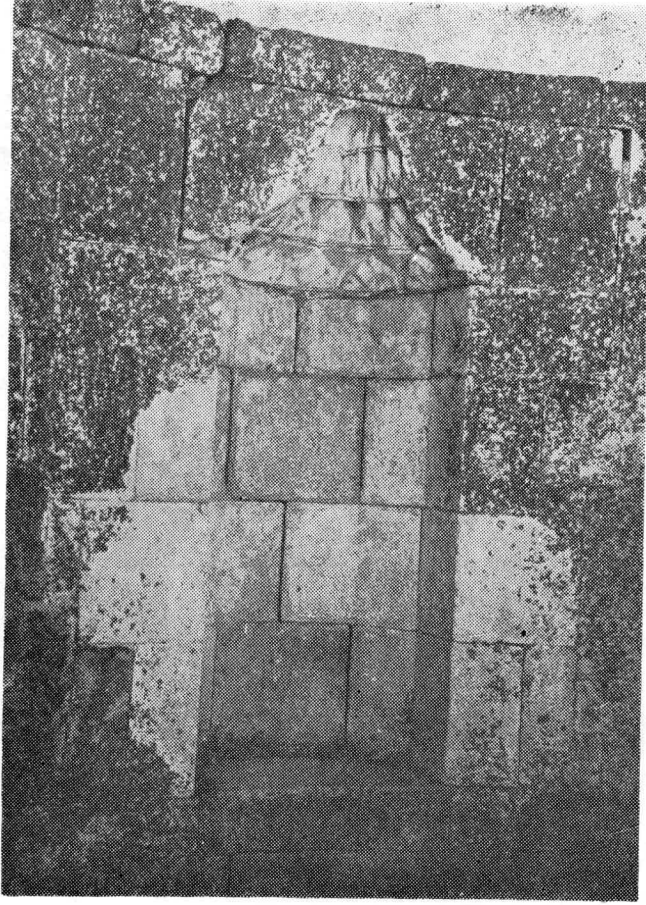


Şek. 4 Söylemez Ana Künbeti. Plân.

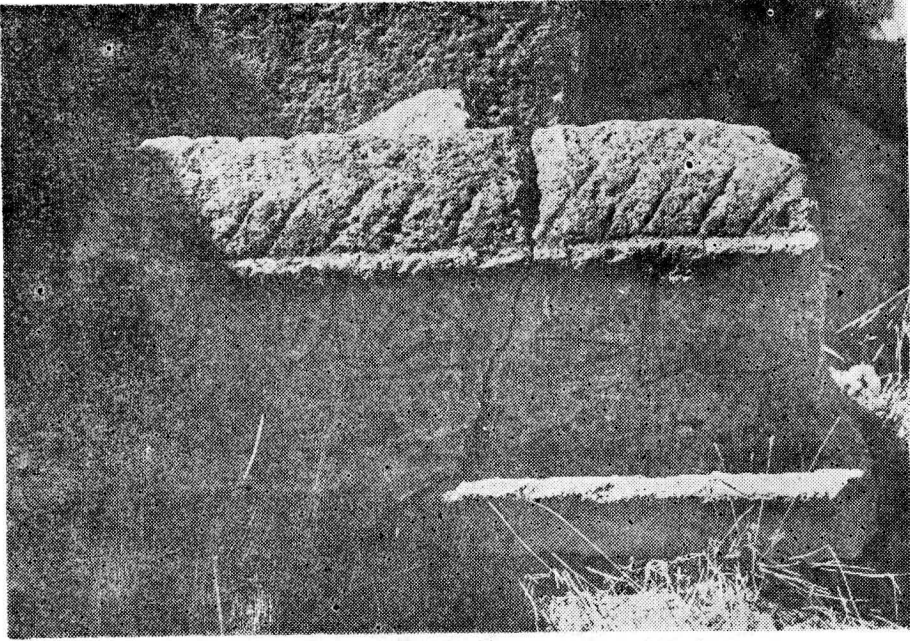
ediyor. Dıştan künbeti dolanan bir silme şeridi, gövde ile oturtmalığı birbirinden ayırmaktadır. Bu silme şeridi ile hudutları tayin edilen gövde ve oturmalık, şekil yönünden birbirinden farklı değildir. Söylemez Baba Künbetinin tarihlendirilmesi için söylediklerimiz Söylemez Ana Künbeti için de geçerlidir. Bu nedenle bu künbeti de XIV. yüzyıllardan sonraki bir tarihe, muhtemelen XIV-XVI. yüzyıllar arasına tarihlemek mümkündür.



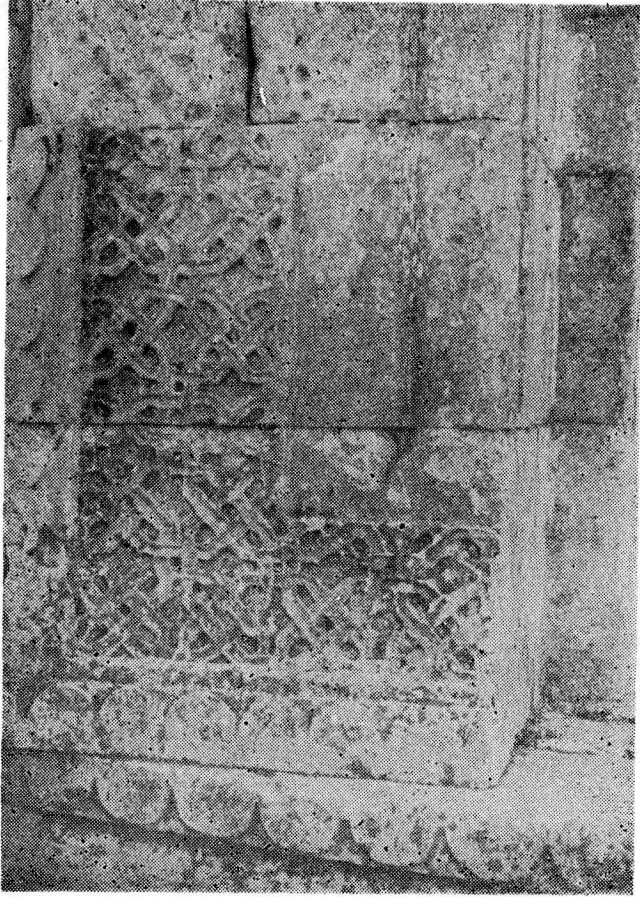
Şek. 5 Söylemez Ana Künbeti. Geometrik şerit örnek şeması



Res. 8- Söylemez Ana Künbeti. Mihrab.



Res. 9- Söylemez Ana Künbeti. Selçuklu tipi sanduka.



Res. 10- Söylemez Ana Künbeti. Taçkapı çerçevesindeki süsleme şeridinden ayrıntı.