

TÜLAY ERGİL

“FİLDAMI”, BAKIRKÖYDEKİ BÜYÜK AÇIK BİZANS SARNICI

Türk Arkeoloji Dergisi Sayı XVII - 2 1969'dan ayrı basım

TÜRK TARİH KURUMU BASIMEVİ — ANKARA 1970

baş No: ab 147

No: ab 145



**ÇEKÜL KÜTÜPHANESİ**

DEMİRBAŞ NO.

01147

SINIFLAMA NO.

01145

BAĞIŞCI

GELİŞ TARİHİ

Dr. Medine Sazene  
iyi dileklerimiz  
920

## “FİLDAMI”, BAKIRKÖYDEKİ BÜYÜK AÇIK BİZANS SARNICI<sup>1</sup>

Yazan : TÜLAY ERGİL

İstanbulun, Bizans çağına ait muazzam açık sarnıçları arasında şimdiye kadar nispeten az tanınan Bakırköydeki “Fildamı” ismiyle anılan büyük açık sarnıçtır<sup>2</sup>. Bu eserin az tanınmış olmasının sebebi, şehirden ve ana yollardan oldukça uzakta olmasıdır. Buna karşılık şehirden uzakta olması, bu ilginç yapının bu güne kadar iyi muhafaza edilmiş olarak kalmasını sağlamıştır. Şehir içindeki aynı mahiyette ve İstanbul valisi Aetius tarafından 421 yılına doğru yaptırılmış olan Aetius sarnıcı (Karagümrük Çukurbostanı-şimdi futbol sahası), Sultan-Selimdeki general Aspar tarafından 459 da inşasına başlanılan “Aspar sarnıcı” ve nihayet imparator Anastasius tarafından inşa ettirilen ve yakınında bulunan Saint - Mocius kilisesi dolayısıyla “Mocius Sarnıcı” ismini alan (Altımermer - Şehremini çukurbostanı) açık sarnıçlar bu gün artık muazzam yapı hüviyetlerini kaybetmişler<sup>3</sup>, içleri kısmen dolmuş, kısmen de mahalle kurulmuş

veya başka tesisler yapılmıştır. Bunlar kadar büyük olduğu anlaşılan ve son zamanda tesbit edilmiş bulunan “Cağaloğlu sarnıcı”nın<sup>4</sup> içi tamamen dolmuş, üzerine ve boşaltılan bir kısmına mektep binaları ve diğer büyük binalar yapılmıştır. Bunların yakın gelecekte tamamen görünmez hale geleceklerinden korkulur. Bu sebeble hemen hemen tamam halde olan Bakırköydeki “Fildamı” bu gibi büyük tesisler hakkında fikir verecek iyi bir örnek teşkil etmektedir, arkeolojik yönden olduğu kadar, mühendislik bakımından ve turizm açısından olağan üstü bir değer taşımaktadır. Son olarak doğu cephesinin tamamen açılması, sarnıcı bütün azameti ile ortaya koymuştur, bu büyüklükte ve bu görünüşteki bu eserin bir eşi daha yoktur (Res. 2, 3). Yukarıda saydığımız açık sarnıçlar, duvarları dıştan tamamen kapalı olduklarından bu sarnıcın seyirci üzerinde yaptığı etkiyi uyandırmamaktadırlar.

1968 yılında bu sarnıç etrafında bir mahalle kurulması amacıyla toprak tesviyesine başlanılması üzerine sarnıcın doğu duvarını dıştan örten topraklar kaldırılmış, duvarların 10.00 m. yükseklikteki kısmı ortaya çıkmıştır. Yarı daire planlı nişlerle süslü olan bu cephe eşsiz bir görünüş kazanmıştır<sup>5</sup>. Sarnıcın bu yeni görünüşünü tanıtmak ve bu vesile ile yapılan gözlemleri tesbit etmek maksadıyla bu eseri burada yeniden ele almaktayız.

İstanbulun su tesisatından ve sarnıçlarından bahseden eserlerde ele alınan bu

<sup>1</sup> Bu yazının hazırlanmasında, aşağıda isimlerini verdiğim kıymetli şahsiyetlerden gerek yerinde yaptığımız incelemeler sırasında gerekse konuşmalarımızda faydalandığımızı belirtmek ve teşekkürlerimi tekrarlamak isterim: Ord. Prof. Dr. Arif Müfit Mansel (İst. Üniversitesi), Prof. R. Krautheimer (New York Üniversitesi), Prof. M. Harrison, Mimar G. R. J. Lawson (Newcastle Upon Tyne), Bay Hikmet Gürçay (Eski Eserler ve Müzeler Genel Müdürü), Bay Mahmut Akok (Eski Eserler ve Müzeler Genel Müdürlüğü Uzmanı). Bunlardan ayrı olarak da İstanbul Arkeoloji Müzelerinden Dr. Nezih Fıratlıya, beni bu yolda çalışmaya teşvik etmesi ve çalışmanın her safhasında gösterdiği alâka ve yardımdan dolayı teşekkür borçluyum.

<sup>2</sup> J. Strzygowski - P. Forchheimer, *Die Byzantinischen Wasserbehälter von Konstantinopel*, Wien 1893 s. 51; R. Janin, *Constantinople Byzantine*, 2 Paris 1964 s. 205 - 206.

<sup>3</sup> Strzygowski-Forchheimer, *Aynı Eser* s. 43 - 49; R. Janin, *Aynı Eser* s. 202 - 205.

<sup>4</sup> Fıratlı, *İstanbul Arkeoloji Müzeleri Yıllığı* No. 15/16, 1969, s. 177

<sup>5</sup> Tülay Ergil, *T. T. ve Otomobil Kurumu Belleteni* No. 19/298, 1968, s. 16; N. Fıratlı, *İstanbul Arkeoloji Müzeleri Yıllığı* No. 15/16, 1969, s. 176.

sarnıca yukarda dediğimiz gibi halk arasında "Fildamı" denilmektedir. Bunun nedeni pek belli değildir. Rivayete göre Saraya ait filler bir süre burada muhafaza edildikleri için bu ismi almıştır. Yayınlarda, sarnıcın genel tasvirinde eksikler vardır, tarihlendirilmesi ise hatalıdır (Res. 1).

Sarnıç Bakırköyün kuzey - doğusunda, Osmaniye köyü doğusunda, Veli Efendi Hipodromu yakınındadır. Kuzey - doğusunda Çoban Çeşme vardır. Batı tarafı yamaca istinat etmekte ve bu duvar dıştan görülmemektedir. Bu duvarın batı-güney köşesinde yapılan sondajda, açılan duvarın yüzündeki derzleme de bunu göstermektedir. Sarnıcın içi bu gün bostan olarak kullanılmaktadır (Res. 5).

Sarnıç doğuya doğru meyilli olan yamaçtadır. Kuzey-güney yönünde uzanmakta içten ölçüleri 127.00 m. X 76.00 m. dir (Res. 1). Halen görülmekte olan yüksekliği içten 10.00 m. dir. Doğu cephe, güney uçtaki birinci niş önünde yapılan sondajda duvarların dıştan bu günkü toprak sathından daha 2.50 m. derine kadar devam etmekte olduğu görüldü ise de burada temel dışına erişilemedi, fakat çok daha derine kadar devam etmediği söylenebilir, bu kesimde duvar dibinde rastlanan harç kalıntıları burada duvarın toprak altında kalan temel kısmı ile birleştiği noktaya yakın olduğumuzu gösteriyordu. Doğu-Güney köşedeki, en alt seviyede bulunan sarnıçtan su alan kanal ağzında yapılan sondajda, bu günkü bostan zemininden bir metre kadar derinde sarnıç tabanına rastlandı. Kuzey doğuda açılan bir bostan kuyusunun, sarnıç tabanını deldikten sonra 20.00 m. kadar derinliğe indiği görülmüştür. Bu kuyu içinde halen 12.00 m. su vardır ve bostan bu kuyudan temin edilen su ile sulanmaktadır. Sarnıç içine kuzey duvarında açılan 3.60 m. lik bir gedikten girilmektedir, bu gediğin kuzey-doğu köşeden uzaklığı 26.40 m. dir.

Yukarda belirttiğimiz gibi toprak altında kaldığı için doğu ve güney duvarı iyi korunmuş haldedir. Buna karşılık dış te-sirlere açık kalmış olan duvarların iç yüzleri hayli harap olmuş ve esas görünüşlerini

kaybetmiş gibidirler. Bilhassa bu günkü toprak seviyesine yakın olan yerlerde tahribat daha fazladır. Duvarların iç yüzünü örten su geçirmeyen sarnıç sıvasından hemen hemen iz kalmamış gibidir. Yalnız doğu duvarındaki nişlerin bir kaçında bazı kalıntılar görülüyor. Bu büyüklükteki yapının zamanla zemine oturması tabii olduğundan duvarlarda bazı büyük çatlaklar hasıl olmuştur (Res. 6). Bu çatlaklar güney ve kuzey duvarlarında köşelerde karşılıklı olarak pahlara yakın yerlerde ve yine karşılıklı olarak bu duvarların orta kısımlarında görülmektedir. Buna göre arazi meyline uygun olarak sarnıcın doğu kısmının daha fazla oturduğu, bu çatlakların bu da sebepten meydana geldiği söylenebilir. Bundan başka doğu ve batı duvarında yer yer daha az önemde çatlaklar görülmektedir. Doğu duvarı dıştan, batı duvarı içten yarı daire planlı nişler ihtiva ediyor. Doğu duvardaki nişler suyun dışa yapacağı tazyiki karşılamak üzere kontrfor hizmeti görmektedir. Batıdaki duvarın sarnıç içine bakan nişleri ise bu yöndeki toprağın tazyikini karşılamaktadır. Bu duvarların nişlerle birlikte kalınlığı 7.00 m. dir. İçten karşılıklı olarak iki taraflı merdiven ihtiva eden kuzey ve güney duvarları ise 4.10 m. kalınlığındadır. Merdivenlerin ancak duvardaki izleri ve duvarda bunları taşıyan kemerler görülmektedir. Su tazkiyikine en fazla karşı olan köşelerde sarnıcın mukavemetini arttırmak için bir dairenin dörtte biri şeklinde planı olan pahlar yapılmıştır. Doğu duvarı dıştan yarı daire planlı 21 niş ihtiva etmektedir. En güneydeki niş diğerlerinden daha alçaktır. Üzeri tuğladan örülmüş yarım kubbe ile örtülmüştür. Bu kubbe, dış yüzdeki kemerin tuğla sıralarının devamının yarım kubbe ekseninde birleşmesi suretiyle yapılmıştır. Diğer nişlerin üst kısımları yıkılmış ve ne şekilde örtülmüş olduklarını gösterecek bir iz kalmamıştır, fakat bunların da güney köşedeki birinci niş gibi yahut Atatürk Bulvarındaki Zeyrek Sarnıcındaki nişler gibi<sup>6</sup> yarım kubbe-

<sup>6</sup> Strzygowski - Forchheimer, *Ayni Eser*, s. 71.

ler ile örtülmüş olması ihtimal dahilindedir. Burada duvar kenarında ayrıca sarnıca düşmeyi önleyecek bir korkuluk ve bir teras düşünülebilir. Fakat bunlara ait herhangi bir delil mevcut değildir. Sarnıcın içindeki toprak boşaltılırsa bu gibi kalıntılara rastlanması mümkündür.

Güney köşeden itibaren ikinci niş içerisine, herhalde sarnıç yapılıp bittikten sonra ve muhtemelen sarnıç cephesini örten toprak yığılacağı sırada içersinde bir helezoni merdiven olan bir merdiven kulesi yapılmıştır. Bu sebeple bu kule duvarının dış yüzü itinasızdır, alt kısmı tuğla, üst kısmı moloz taş ile inşaa edilmiştir. Bu günkü toprak seviyesinden itibaren alt kısmında 12 tuğla sırası görülebilmektedir. Üst kısmı gayri muntazam moloz taştandır. İçinin görülen kısmında helezoni merdivenin izleri vardır. Kule, duvarı, niş kenarından 0.30 m. daha dışa taşmaktadır, yani kule duvarının niş dışındaki kısmı, niş içindeki kısmından 0.30 m. daha kalındır. Bu kulenin sarnıçtan su alan kanalı kontrol etmek ve suyu muhtelif yönlerde sevketmeğe yarıyan tertibatı kontrol ettiği ve bu maksatla yapıldığında şüphe yoktur (Res. 2, 4).

Sarnıç duvarları, dıştan tuğla ve dikdörtgen yontulmuş taş kuşaklardan meydana gelmektedir. Tuğla kuşaklar duvar kalınlığına devam etmekte, taş sıraları ise duvarların sadece iç ve dış yüzlerini örtmektedir. Arada kalan kısım ise bir nevi beton yerine geçen ve iri taş ihtiva eden horasan harç ile doldurulmuştur. Bu Roma çağındanberi bilinen ve kalın duvarların inşasında kullanılan bir duvar tekniğidir. İstanbul Kara Surları, büyük açık sarnıçlar (Aetius, Mocius, Aspar) bu tekniğe yapılmışlardır. Son zamanlarda Çağaloğlundaki tesbit edilen büyük sarnıçta bu tekniğin en güzel örneğini görmekteyiz<sup>7</sup>. Bu günkü zeminden itibaren yukarı doğru 7 sıra taş, 7 sıra tuğla kuşak vardır. Tuğla kuşaklar beşer tuğla sırasından meydana gelmektedir. yalnız en üst-

teki kuşakta 3 sıra tuğla vardır. Taş kuşaklardan alttan itibaren 5 kuşakta 2 taş sırası vardır, bunun yukarısında intizam kaybolmakta bir kuşakta beş, diğer bir kuşakta 3 sıra taş görülmektedir. Duvar derzleri, şimdiye kadar açıkta olan kısımlarda karakterlerini tamamen kaybetmiştir. İç kısımda ise sarnıç sıvası ile birlikte derz de ortadan kalkmıştır, esas derzlemeye ait hiç bir iz kalmamıştır. Henüz açılmış olan doğu ve güney duvarına gelince buralarda inşaa adeta yeni bitmiş gibi derzleme de bütün ayrıntıları ile görülmektedir. Burada tuğlalar arasındaki derz, cepheye vuracak yağmur sularının tuğla arasına girişini önleyecek şekilde meyilli yapıldığı görülüyor. Bu suretle duvar yüzüne gelecek yağmur sularının damlaması sağlanmıştır. Bu derzleme şekli 5 ve 6 yüzyıl binalarında görülüyor. Meselâ İstanbul surlarında<sup>8</sup>, Büyük Sarayda<sup>9</sup>, Saraçhanedeki St. Polyeuctos kilisesinde<sup>10</sup> derz bu şekildedir. Tuğlalar 32, 33 cm. ölçüsündedir. Taş kalınlığı değişiktir 18, 22 cm. arasında değişen taşlar vardır. Tuğla sıraları arasındaki sarnıcın ilk inşaa zamanına ait harçın kalınlığı 7 cm.dir. Tamir edilen kısımlarda derz şekli değiştiği için harç ve tuğla nispetleri de değişik görünmektedir. Doğru duvarında üstten ikinci tuğla kuşakta tamir izine devamlı olarak rastlıyoruz. Bu tamirin bu seviyedeki sızıntıyı önlemek için yapıldığı söylenebilir, genellikle başka yerlerde, kuzey ve güney duvarlarda da böyle tamir izleri vardır. Görebildiğimiz tuğlalar üzerinde damgaya rastlanılmadı.

Kuzey ve güney duvarlarında sarnıcın içine inmeye mahsus iki taraflı merdivenlerin muhtelif seviyelerinde sarnıca boşaltmaya mahsus dairevi kemerli kanallar vardır. Kuzey duvarında, kuzey doğu kö-

<sup>8</sup> Fritz Krischen, *Die Landmauer von Konstantinopel*, Berlin 1938, s. 33.

<sup>9</sup> T. Rice, *The Great Palace of the Byzantine Emperors* Edinburgh, 1958, lev. 16 - 18; E. Mamboury-Th. Wiegand, *Die Kaiserpalaste von Konstantinopel*. Berlin 1934, Lev. LIX, LXIX.

<sup>10</sup> M. Harrison - N. Firath, *DOP*, 20, 1966, res. 25.; No. 21, 1967, Res. 3, 4.

<sup>7</sup> N. Firath, *İstanbul Arkeoloji Müzeleri Yıllığı*, 1969, s. 176.

seden 34 m. mesafede, merdiven sağında ikinci kemer üzerinde 1.00 m. yüksekliğinde ve 0.65 m. eninde olan bir kanal vardır. Güney duvarında da bunun simetrik bir kanal görülmektedir. Aynı zamanda bu darvada sarnıç üzerinden itibaren ikinci kemer üzerinde de aynı ölçüde bir kanal daha bulunmaktadır. Bu kanalların sarnıç içine bakan ağızlarında 0.15 m. lik bir diş vardır ki bu kısım kanalın ağzının kapatılması için konulacak kapağı tutmağa mahsustur. En alt seviyede tesbit edilen kanal güney köşede pahdan 4 m. mesafede sarnıç dışındaki kontrol merdivenini ihtiva eden kule ile doğrudan doğruya ilgili olan sarnıcın esas boşaltma kanalıdır. Bu kanalın önünde yapılan sondajda 1 metre kadar derinde sarnıç zeminine ulaşılmıştır. Kanalın yüksekliği 1,50 m. genişliği 1,00 m. dir. Buradan çıkan suların güney doğuya doğru aktıklarını o kısımda rastlanan kanal kalıntıları göstermektedir. Hatta bu kanallar üzerinde bir baca yeri dahi tesbit edilmiştir. Aynı şekilde kuzeydeki kanal ile ilgili olan galerinin de son tesviye faaliyeti sırasında kuzeyde, sarnıçtan 5.00 m. kadar mesafede tesbit edilmiştir.

Sarnıcın doğu ve güney duvarı ile kuzey duvarını kısmen örten ve son zamanda kaldırılan toprak şüphesiz sarnıcın iç kısmının kazılması sırasında atılan topraklardır. Ancak bu toprakların duvar yüzünü ne zaman tamamen örttüğü meselesi üzerinde durmamız gerekir. Sarnıç duvarlarının bilhassa güzel bir görünüşü olan nişlerle süslü doğu duvarının sarnıç yapıldığı sırada toprakla örtülmüş olması mantığa uygun değildir. Bu duvarın üst seviyelerinde tuğla kuşaklardaki derzlerde görülen tamirler (Res. 4, 6, 7) hiç olmazsa muayyen seviyeden yukarısının açık olduğunu, sarnıçta görülen arızalar dolayısıyla duvarları takviye maksadiyle toprakla örtüldüğü düşünülebilir. Derzlerdeki değişik tamir izleri bunu doğrulayacak niteliktedir. Sarnıç içinden çıkan ve doğudaki yamaca atılan toprakların teşkil ettikleri değişik tabakalaşmayı, bu kısma yapılacak

mahalle için kazılmış olan kanalizasyon hendeklerinde görmek mümkün olmuştur.

Sarnıcın duvarlarındaki yarı daire planlı kontrfor vazifesi gören nişlerin benzerlerini Sultan Selim açık sarnıcının güney batı duvarının iç yüzünde de görüyoruz. Fakat sarnıcın plan bakımından en yakın benzeri Unkapanında Atatürk Bulvarı üzerindeki kapalı sarnıçtır. Bu sarnıçta da arazi meyline uygun olarak doğu duvarı dıştan, batı duvarı içten yarı daire planlı nişler ihtiva ediyor, nişler üzeri yarı kubeler ile örtülüdür. Bu sarnıç yalnız tuğla ile yapılmıştır, nişlerin üzerinde de duvar devam etmektedir. Sarnıcın doğu yüzünün bir bakıma nymphaion cephesi teşkil ettiği bu yönde yapılan bazı tesadüfi kazılar sırasında görülmüştür. Böyle yarı daire planlı kontrfor vazifesi gören nişleri olan diğer küçük bir sarnıç Boğaziçinde, Baltalimanında görülmektedir<sup>11</sup>. Bizanslıların genel olarak ilk devirlerde, bilhassa VI ncı asırda basınca karşı koyması gereken istinat duvarlarını böyle yarı daire planlı nişli olarak inşa ettikleri görülmektedir. Bu türlü duvarlara Ayasofyanın batısında<sup>12</sup>, Beyazıtta bulunan kiliseler topluluğunun doğusunda<sup>13</sup> görülmüştür.

Sarnıç, Strzygowski'nin ileri sürdüğü gibi imparator Heraklius'dan sonraki çağa değil fakat daha erken bir çağa ait olmalıdır<sup>14</sup>. Sarnıç duvarları şehirdeki V veya VI ncı asra ait yapılarla mukayese edilebilir. Diğer büyük açık sarnıçlar da daha ziyade V ve VI ncı asra aittirler. Bu büyüklükteki tesisler bu çağda yapılmışlardır. Tuğla kuşaklar ve derz şekli Kara surları (413), St. Poyeuctos kilisesi kuzey duvarı (524 - 527), Aetius sarnıcı (421) ve bunun gibi V ve VI asra ait binalarla mukayese edilebilir. Aynizamanda bu sarnıcın Bakırköyde mevcudiyeti bilinen Magnaura ve Jucundiane sarayları ile ilgili ol-

<sup>11</sup> N. Firatlı, Boğaziçinde Bir Bizans Sarnıcı, *T. T. O. K. Belleteni* No. 144, 1954.

<sup>12</sup> A. M. Schneider, *Byzanz*, Berlin 1936, Lev. X.

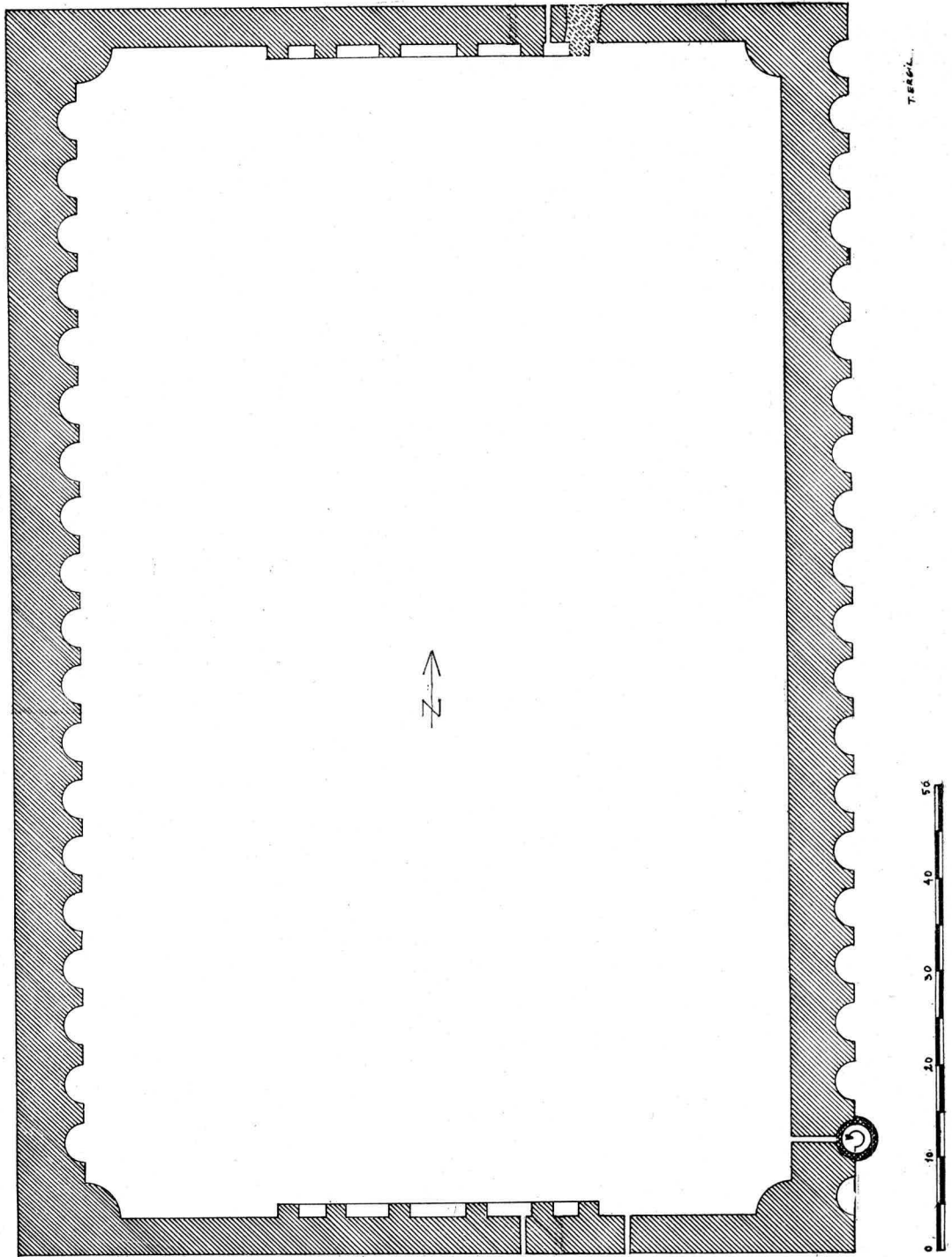
<sup>13</sup> N. Firatlı, *Cahiers Archeologique* V, 1951, Lev. I, a.

<sup>14</sup> Strzygowski - Forchheimer, *Aynı Eser*, S. 163 - 165.

ması gerekir<sup>15</sup>. Bu saraylar da VI ıncı asra aittirler, kalıntıları hala burada görülmektedir. Sarnıçtan Bizans ordusunun toplanma sahası olan bu günkü Veliefendi Hipodromunun bulunduğu saha, yani Haznedar ve Çırpıcı dereleri tarafından sulanan Çırpıcı çayırında ordu ihtiyacı için de istifade edildiğinde şüphe yoktur. Sarnıcın, böyle şehirden uzakta olduğu

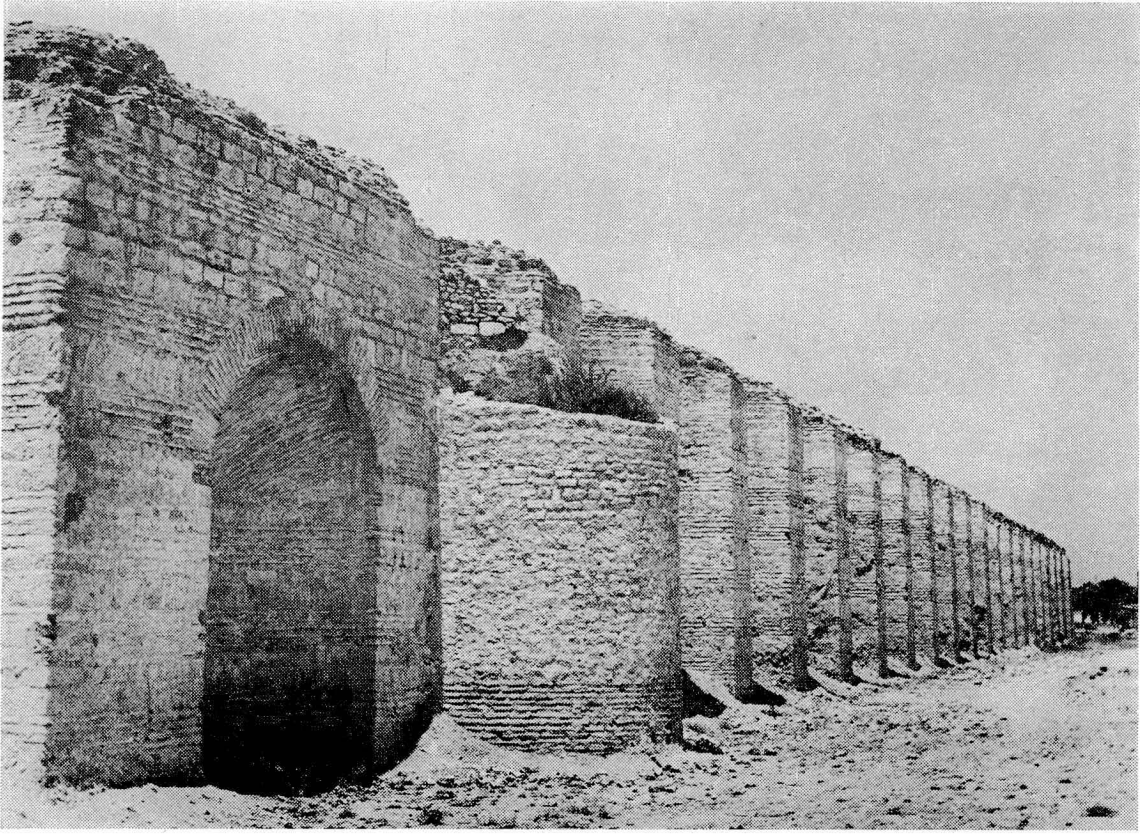
halde çok büyük ölçüde yapılmış olması, Saray ve ordu ihtiyacını karşılamak gayesinin güdüldüğünü gösterir. Bu bakımdan sarnıcın inşasını sarayların yapıldığı zamanda fazla ayrı bir tarihe vermemek yerinde olur. Bu sebeble VII - VIII asır yerine sarnıcın VI ıncı asrın başına tarihlenmesinin daha yerinde olacağını sanıyoruz.

<sup>15</sup> R. Demangel, *Contribution a la Topographie de L'Hebdomon*, Paris 1945, s. 6, Res. 1; R. Janin, *Constantinople Byzantine*2, 2. 139.

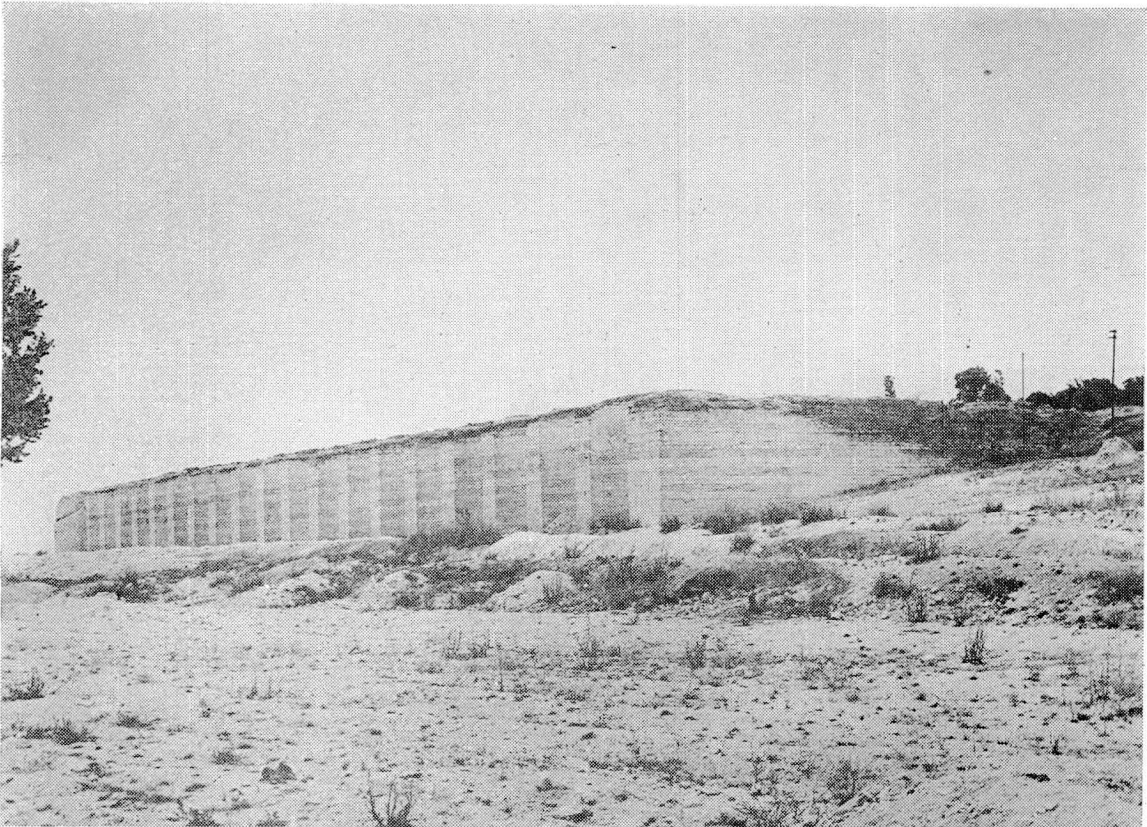


Res. 1

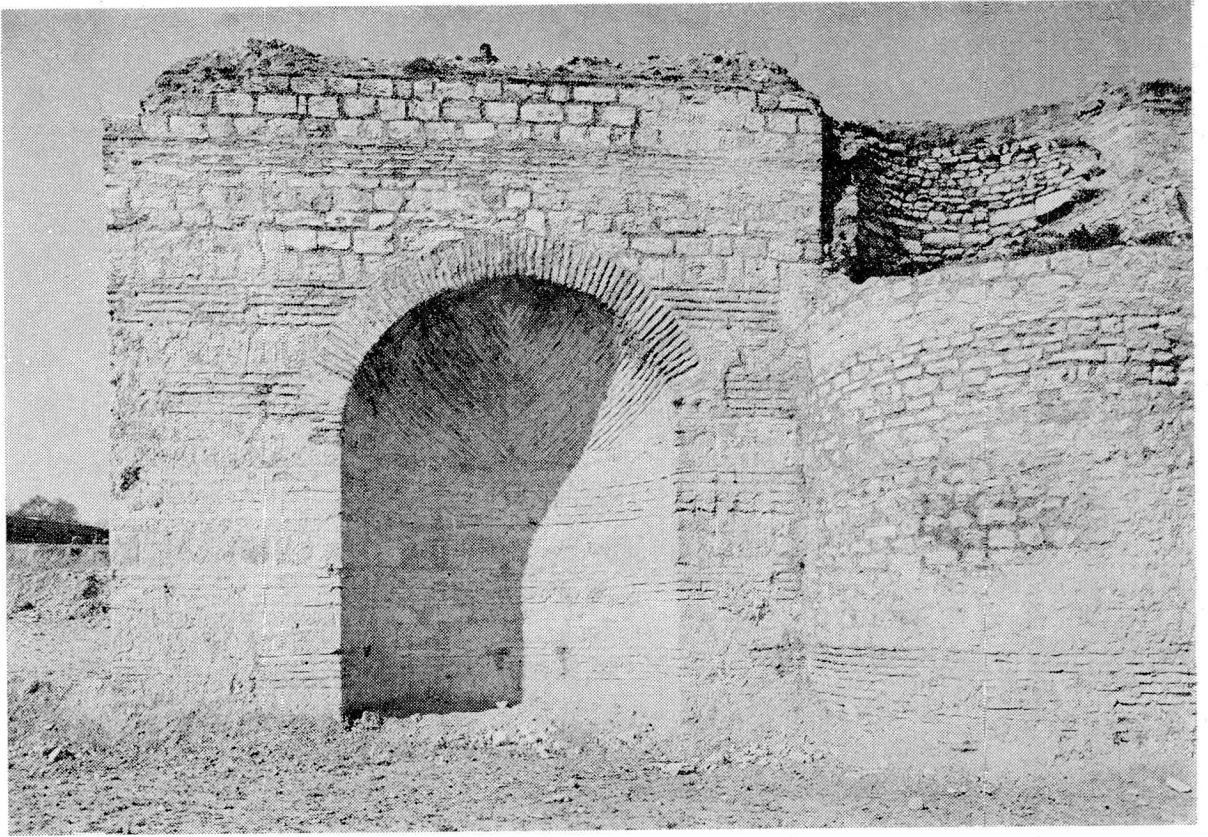




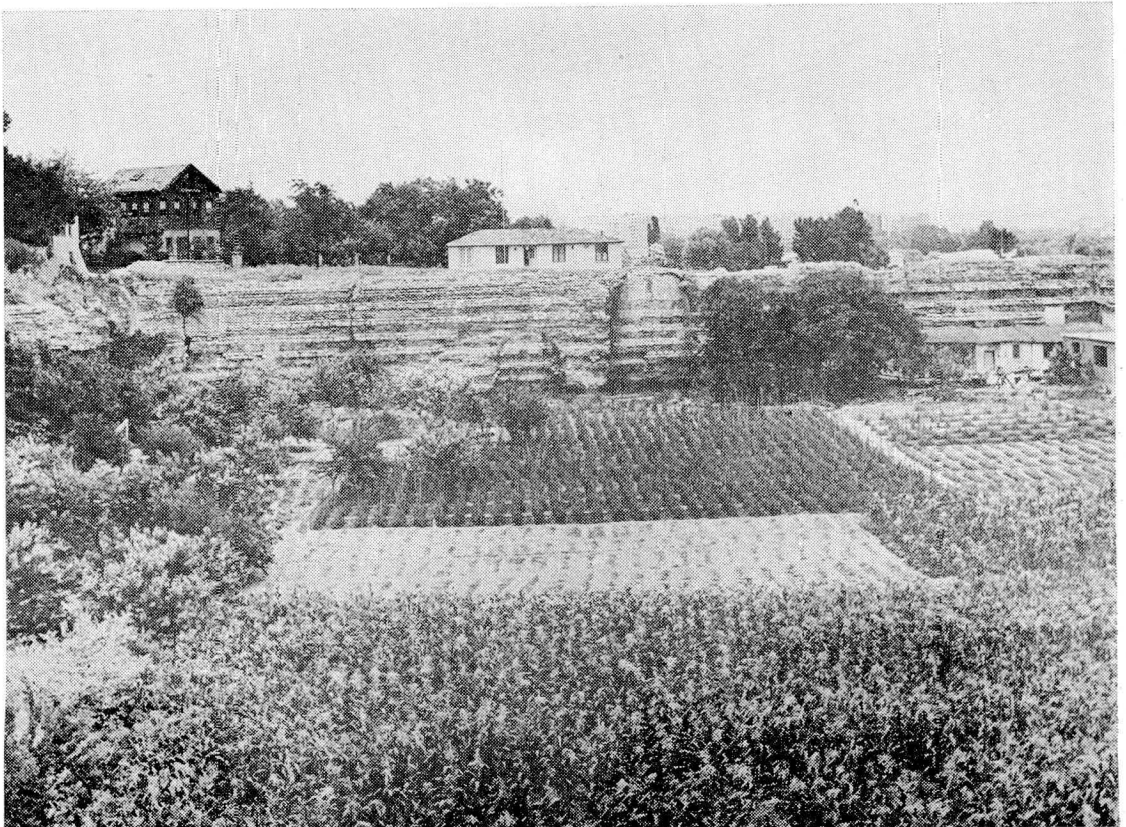
Res. 2



Res. 3



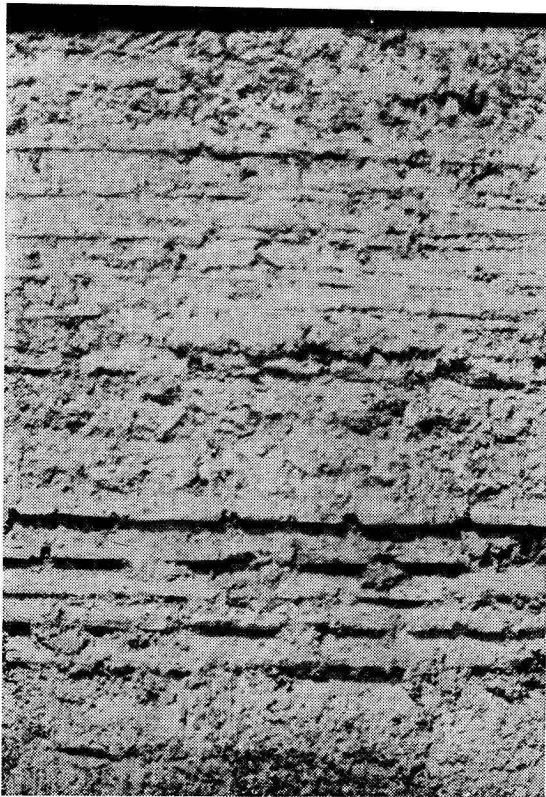
Res. 4



Res. 5



Res. 6



Res. 7