

Doç. Dr. METİN SÖZEN

ELAZIĞ'IN MOLLAKENDİ BUCAĞI'NDA
ŞEYH AHMET PEYKERİ KÜLLİYESİ

İsmail Hakkı Uzunçarşılı Armağanı'ndan ayrışım

TÜRK TARİH KURUMU BASİMEVİ — ANKARA

1975

ab308

ab301



ÇEKÜL KÜTÜPHANESİ

DEMİRBAŞ NO. *ab308*

SINIFLAMA NO.

ab301

BAĞIŞCI

GELİŞ TARİHİ

ELAZIĞ'IN MOLLAKENDİ BUCAĞI'NDA ŞEYH AHMET PEYKERÎ KÜLLİYESİ

Doç. Dr. METİN SÖZEN

Elazığ'ın merkez bucaklarından *Mollakendi*, Elazığ-Maden yolu üzerinde, Elazığ'dan 14 kilometre uzaklıkta, bereketli *Mollakendi Ovası*'nın önemli yerleşme merkezlerinden birisidir¹. Ova köylerinin ortak özelliklerine bağlı, bir veya iki katlı kerpiç evlerin şekillendiği Mollakendi, geleneksel mimarinin ilginç örneklerinin bulunduğu yerlerin başında gelmekte, ayrıca *Osmanlı Devri*'nden kalma bir cami ve türbeyi de benliğinde saklamaktadır². Cami, türbe, medrese ve zâviyeden oluştuğu anlaşılan külliyyeden yalnız cami ve türbe ayakta, diğerlerinden çok az iz bulunmaktadır. XVII. yüzyılda Harput çevresinde bilgin ve mutasavvıf olarak tanınan *Şeyh Ahmet Peykerî*'nin adını taşıyan külliyenin türbesi ise, bugün bile çevre halkı tarafından sürekli ziyaret edilen, kurban kesilen yer durumundadır³.

¹ Mollakendi ve çevresinin coğrafi özellikleri konusunda bk: S. Erinç, *Doğu Anadolu Coğrafyası*, İst. 1953, s. 6, 111; H. Saraçoğlu, *Doğu Anadolu*, İst. 1956, c. I, s. 378; E. Chaput (çev. A. Tanoğlu), *Türkiye'de Jeolojik ve Jeomorfojenik Tetkik Seyahatları*, İst. 1947. 1970 Genel Nüfus Sayımı'na göre Mollakendi'nin nüfusu 355 erkek, 394 kadın olmak üzere toplam 749 kişidir. Ayrıca bu bölgede yaptığımız incelemelerin ilk sonuçlarını *Doğu Anadolu'da Bir Bölge Araştırması I: Afşin, Elbistan, Balaban, Darende, Keban, Mollakendi, Hüseyinik, Ulukale, Fatmalı, Habusu, Çemişgezek ve Çevresindeki Eserler* adıyla yayımlayacağız. Bunu *Besni, Eski Malatya, Hekimhan, Arapkir, Harput, Palu, Mazgirt* ve diğer eski yerleşme merkezlerindeki eserler izleyecektir.

² 1968 yılında, Keban Barajı Gölü altında kalacak dağ, vadi ve ova köylerinde, geleneksel mimari konusunda yaptığımız araştırmalar sırasında, buldukları coğrafi koşullar içinde ilginç denemelerle karşılaştık. Genel bir tarama niteliğindeki bu araştırmalarımız, ova köylerinin ortak özelliklerini yansıtan yerlerden birisinin de Mollakendi olduğunu gösterdi. Bu konuda genel bilgi, benzer yerleşme, ev rölöveleri için bk: D. Kuban, "1968 Yazında Keban Barajı Bölgesinde Köy Mimarisi İncelemeleriyle İlgili Ön Rapor/The first preliminary report on the rural architecture of the Keban Dam Area, 1968", *1968 Yaz Çalışmaları/1968 Summer Work*, Ankara 1970, s. 173-182; A. Alpöge, "Anonymous Architecture in the Keban Region, 1969", *Keban Projesi 1969 Çalışmaları/Keban Project 1969 Activities*, Ankara, 1971, s. 135-138, pl. 100-109.

³ Külliyenin adına yapıldığı *Şeyh Ahmet Peykerî*, Erzincan'ın Tercan ilçesinin merkez bucağına bağlı *Pekerîç* köyündendir. Bu köyün adı *Çadırkaya* olarak değiştirilmiştir.

YAPILARIN İNCELENMESİ

Konusu edilen Şeyh Ahmet Peykerî Külliyesi'nin kesin yapım tarihini bilmiyoruz. Caminin üzerinde bulunduğu anlaşılan yazıt ise, bugün yerinde değildir⁴. Yazıt dışında külliye konusunda aydınlatıcı bilgi veren kişilerden birisi, ünlü gezgin *Evlîya Çelebi*'dir. 1655 m. (1065 h.) yılında Mollakendi'den geçen gezgin "*Harput Kalesi sol tarafımızda kaldı. Oradan gene doğuya giderek Molla Efendi köyünde konakladık. Harput nâhiyelerinden yüz evli, bir câmilî, mâmur zeâmet bir müslüman köyüdür. Molla Efendi hazretleri câmiî yanına gömülüdür*" diyerek duruma açıklık kazandırmaktadır⁵. Ayrıca verilen bilgidен, Mollakendi'nin XVII. yüzyılda da bakımlı bir merkez görünümünü taşıdığı anlaşılmaktadır.

Evlîya Çelebi'nin yanısıra, halk arasında kökleşmiş söylentilere kadar vermeye çalışan *İshak Sunguroğlu* ise, Şeyh Ahmet Peykerî ile IV. Murat'ın *Revan Seferi*'ne gidişi sırasında Mollakendi'ye 5 kilometre uzaklıktaki *Hoğu (Yurtbaşı) Köyü*'ndeki görüşmelerinden başlayarak, ikisi arasındaki söylentileri sıralayıp "*Padişah muzafferden dönüşlerinde yine aynı yolu takip ederek evvelâ Mollaköy ağalarından birisinin konağında bir gece misafir kalmışlar ve Ahmet Peykericiyi ziyaret etmişler ve kendisine şükranne olmak üzere Mollaköyünde ismine izafetle bir cami yaptırmıştı*" diyerek yapılardan camiyi IV. Murat'a bağlamaktadır⁶. Ayrıca gene IV. Murat ile ilgili olarak *Bağdad Seferi* dönüşü sırasında "*İstanbul'a gitmek üzere seyahatına devam ederken üçüncü defa tekrar Harputtan geçti. Harputa muvasalatında ilk defa âlim ve mutasavvıf Ahmet Peykericiyi sordu, ölümünü duyunca çok müteessir oldu. Mollaköyünde camii'nin yanındaki mezarını ziyaret etti ve ruhaniyetini tekrimen merhumun ismine izafetle bir medrese ve yolculardan fıkara olanların barınmaları ve yiyip içmeleri için de bir zaviye ile mezarının üstüne bir türbenin yapılmasını ferman buyurdular*" cümleleriyle medrese, zâviye ve türbenin Şeyh Ahmet Peykerî'nin ölümünden sonra, IV. Murat tarafından yaptırıldığını belirtmekte-

⁴ Caminin imamı, eskiden yapının üzerinde bir yazıtın bulunduğunu, külliye'nin IV. Murat tarafından yaptırıldığını belirtmiş, ancak 1010 hicri tarihinden söz etmiştir. 1601/1602 m. (1010 h.) tarihi, IV. Murat değil, III. Mehmet devrini göstermektedir. Tarih konusunda bir yanlışlık söz konusudur.

⁵ Mehmet Zillî oğlu Evlîya Çelebi (türkçeleştirilen Z. Danışman), *Evlîya Çelebi Seyâhatnâmesi*, İst. 1970, c. VI, s. 111.

⁶ İ. Sunguroğlu, *Harput Yollarında*, İst. 1958, c. I, s. 151-152.

dir.⁷ İshak Sunguroğlu, Mollakendi halkı, IV. Murat ile ilişkisini söylememekle beraber Evliya Çelebi'nin verdiği bilgiler gözden geçirildiğinde, Şeyh Ahmet Peykerî Külliyesi'nin IV. Murat tarafından veya zamanında, belirli zaman aralığında yaptırıldığı anlaşılmaktadır.⁸ Gene de tarihlendirmenin kesinlik kazanması için, cami üzerinde eskiden yer alan yazıtın bulunması gerekmektedir.

Cami:

Külliyenin ayakta kalabilen yapılarından tek kubbeli *Şeyh Ahmet Peykerî Camisi*'nin minare, son cemaat yeri kesme taş, gövde kısmı ise moloz taştan yapılmıştır (Şekil 1). Dış görünüşünden, caminin zaman zaman onarım geçirdiği anlaşılmaktadır. Özellikle onarım ve değişiklik izleri, son cemaat yerinin çatıya birleştiği yerdeki konsollarda, ana mekânı örten kubbenin dış örtüsünde görülmektedir (Resim 1, 1a).

Caminin kuzey cephesinde yer alan son cemaat yeri, iki yalın sütuna ve başlıklara oturan, üç sivri kemerle dışarıya, avluya açılmaktadır (Şekil 2). Üç bölümlü son cemaat yerinde kubbelere geçiş pandantiflerle sağlanmıştır. Daha önce de belirttiğimiz gibi, son cemaat yerinin dış yüzlerinde yer alan konsol sırası ve üst kısmı bazı ek ve değişikliklere uğramış, yapılan çatıyla kubbelere dışardan gizlenmiştir (Şekil 3). Kuşkusuz son cemaat yeri kubbelerinin yükseltilmiş bir ön cepheyle gizlenmeye çalışıldığı, ağırlığın bezeme alanı yaratılmış bir cepheye bırakıldığını gösteren örnekler vardır. Böyle örneklerin yer aldığı yapıların yakın çevrelerdeki varlığı göz önüne alınırsa, kesin yargıya varmak güçleşmektedir.⁹

⁷ İ. Sunguroğlu, *aynı eser*, s. 154.

⁸ 1623-1640 m. (1032-1049 h.) yılları arasında saltanat süren *Sultan IV. Murat ve Revan, Bağdad seferleri* konusunda ayrıntılı bilgi, bibliyografya için bk: M. C. Baysun, "Murad IV", *İslâm Ansiklopedisi*, İst. 1960, c. VIII, s. 625-647; İ. H. Danişmend, *İzahlı Osmanlı Tarihi Kronolojisi*, İst. 1950, c. III, s. 325-368; İ. H. Uzunçarşılı, *Osmanlı Tarihi*, Ankara 1951, c. III, bölüm 1, s. 152 v.d.; a.y., *Osmanlı Tarihi*, Ankara 1954, c. III, kısım 2, s. 586.

⁹ Erken Osmanlı Mimarisinde, özellikle *Bursa*'da, bu tip bir ön cephe düzenlemeyle karşılaşırız. Doğu veya Güney-doğu Anadolu'dan örnek vermek gerekirse, *Diyarbakır* bu tip görünüşlerin en yoğunlaştığı yerlerden birisidir. *Diyarbakır*'da *Akkoyunlu ve Osmanlı Devri* yapılarından *Nebi*, *Şeyh Safa*, *Şeyh Matar*, *Lala Bey*, *Şeyh Yusuf*, *Ali Paşa* ve diğer bazı camilerde bu durum belirgindir. E. H. Ayverdi, *Osmanlı Mi'marisinin İlk Devri*, İst. 1966, c. I; a.y., *Osmanlı Mi'marisinde Çelebi ve II. Sultan Murad Devri*, İst. 1972, c. II; a.y., *Fâtih Devri Mimarisi*, İst. 1953; M. Sözen, *Diyarbakır'da Türk Mimarisi*, İst. 1971.

Sağda, son cemaat yerinden girilen, kesme taştan yapılmış olan caminin minaresi ise, XVII. yüzyılın özelliklerini korumaktadır (Resim 2). Tek şerefeli, silindirik gövdeli minarede, yalın görünüşün değiştiği yer, şerefenin altındaki mukarnas şerididir. Bu mukarnaslı bezemeye caminin mihrap mukarnasları arasında yakın ilişki vardır. Şerefenin altındaki mukarnasların hareketli görünüşüne karşılık, şerefe korkuluklarındaki taş levhalar yalın bırakılmıştır.

Son cemaat yerindeki kemerli kapıdan, tek kubbeli ana mekâna girilince, ilk dikkati çeken, kubbeye geçişi sağlayan trompların kemer ayaklarının yere kadar inmesidir (Şekil 4). Böyle bir planın denendiği tek kubbeli cami örnekleri, Doğu ve Güney-doğu Anadolu'da bazı *Osmanlı Devri* yapılarında tekrarlanmıştır. Genellikle bu tip uygulamalarda kubbeye geçişi sağlayan trompların yere bağlanması belirli bir akışı beraberinde getiriyorsa da, bazı örneklerde olduğu gibi, yapının olduğundan basık gözükmeye durumu da ortaya çıkmaktadır (Resim 3). Şeyh Ahmet Peykerî Camisi'nde de benzer durumla karşılaşırız. Bu biraz duvarların çirkin şekilde bezenmesinden ileri gelmektedir. Ayrıca bugün kadınlar mahfili olarak kullanılan kısım, mekânı olduğundan daha çok sınırlamakta, kubbenin ağır gözükmeye yol açmaktadır (Resim 4).

Camide bezeme özelliği açısından en yoğun yer mihraptır (Şekil 5). İri mukarnasların şekillendirdiği dış bordür, mihrabı üç yönden dolaşmakta, aynı durum mihrap nişinde de karşımıza çıkmaktadır (Resim 5). Bu tip bir mukarnas düzeni, yapıyı XVII. yüzyılın ilk yarısına koymamıza olanak tanımaktadır. Ancak dikkat edilmesi gereken nokta, mukarnaslardan kalkarak tarihlendirme yapmanın güçlükleridir. Özellikle Doğu Anadolu'nun bazı kapalı yörelerinde, *Osmanlılar Devri*'nde *Selçuklular Devri* geleneklerinin sürdürüldüğü göz önüne alınır, mukarnaslardan kalkarak tarihlendirme yapmanın sakıncası anlaşılabilir¹⁰ (Resim 5 a).

¹⁰ O. Arık, *Bitlis Yapılarında Selçuklu Rönesansı*, Ankara 1971; M. Sözen, "Çemişgezek'de Türk Eserleri ve Yelmaniye Camisi", *Sanat Tarihi Yıllığı*, İst. 1971, sayı 4, s. 29-47; a.y., "Çemişgezek'in Ulukale Köyü'ndeki Mimarî Eserler", *Sanat Tarihi Yıllığı*, sayı 5, s. 119-140. Ayla A. Ödekan'ın *Mukarnas* konusunda sürdürdüğü ayrıntılı araştırmanın sonuçları, tarihlendirme sorununa da açıklık kazandıracaktır. Mukarnaslardan kalkarak tarihlendirme yapmanın geçerli olabileceği sınırlar bu araştırmayla aydınlığa kavuşacaktır.

Mukarnaslar konusu bir yana, Şeyh Ahmet Peykerî Camisi'nde mihraba uygun, mihrapla bütünlük içinde olan minberidir. İki yanda yer alan korkuluklarında değişme izleri taşısa da minber, bütünüyle ilk özelliklerini korumaktadır (Resim 3). Ön cephesindeki küçük köşe sütunları, altta sivri kemerli nişler şeklindeki pabuçluk, bursa kemerli geçit kısmı, taştan minberi mihrap ile bütünleştirmekte, *Osmanlı Devri*'nin yalın, fakat sınırları belli minberlerinin bir örneğini vermektedir (Resim 6).

Mihrap ve minberdeki uyumlu görünüşe karşılık, yapının son yıllarda değişikliğe uğradığı anlaşılmaktadır. Yapılan onarımlar sırasında kemerler boyanmış, duvarlar uyumsuz malzemeyle kaplanmış, cami bütünlüğünden çok şey yitirmiştir (Resim 4).

Kısaca tanımlamaya çalıştığımız Şeyh Ahmet Peykerî Camisi'nin kesin yapım tarihini verecek yazıtı yerinden alınmış olduğundan, tarihlendirme eldeki bilgilerin değerlendirilmesine kalmaktadır. Bu bilgilerin ışığında ilk konusu edilebilecek Evliya Çelebi'dir. 1655 m. (1065 h.) yılında Evliya Çelebi yapıyı görmüştür. Halk arasındaki söylentiler ve diğer bilgiler ise yapıyı IV. Murat'ın Revan Seferi dönüşü tarihi olan 1635 m. (1045 h.) yılına götürmektedir¹¹. Caminin söylentileri doğru kılacak tarihte, XVII. yüzyılın ikinci çeyreği içinde yapılmış olabileceği düşünülebilir. Ancak gene de caminin kesin yapım tarihi için, yazıtının bulunması gerekmektedir.

Türbe:

Caminin hemen batısında yer alan *Şeyh Ahmet Peykerî Türbesi*'nin de yazıtı yoktur. Türbe de cami gibi yer yer onarım geçirmiştir (Şekil 6). Bu durum sıvaların döküldüğü kısımlarda daha açık görülmektedir. Kesme taş, moloz taş ve tuğlanın kullanıldığı türbe, sekizgen bir gövde üzerinde içten kubbe, dıştan kiremitli bir çatıyla örtülmüştür (Şekil 7). Çatının sonradan eklenmiş olması mümkündür (Resim 7).

Sekizgen gövdeli türbenin dış yüzlerinde dikkati çeken nokta, giriş cephesi ve bitişik cephelerin derin olmayan nişlerle hareketlendirilmiş olmasıdır. Özelliğini biraz olsun koruyan cepheler gibi, diğerlerinin de benzer şekilde ele alınmış olması mümkündür. Yalnız bunların kemer boşlukları zamanla sıvanarak, özelliklerini yitirmişlerdir.

¹¹ İ. Sunguroğlu, *aym eser*, s. 152.

Yazıtı olmayan türbe konusundaki söylentiler dikkate alınırca, türbenin camiden sonra yapıldığı sonucuna varılır. Çünkü İshak Sunguroğlu'nun belirttiği gibi, türbe ve diğer yapılar camiden sonra ele alınmıştır. Bu IV. Murat'ın Bağdad Seferi dönüşü olan 1639 m. (1049 h.) yılı civarında olmalıdır. Evliya Çelebi ise bu konuda yalnız "Molla Efendi hazretleri, câmii yanında gömülmüştür" demekle yetinmiştir¹². Bu Şeyh Ahmet Peykerî'nin mezarı üzerine türbenin yapılmış olup olmadığı konusuna açıklık getirmemektedir. Bugün bile halkın büyük bağlılık gösterdiği, çevrede ün yapmış bir kişinin mezarının uzun yıllar türbesiz kalması biraz kuşkuyla karşılanacak bir durumdur¹³. Medrese ve zâviye ile birlikte türbenin de tamamlanmış olması mümkündür. O zaman türbe de cami gibi, XVII. yüzyılın ikinci çeyreği içine tarihlendirilebilir.

Medrese:

Medrese, daha önce belirttiğimiz gibi, IV. Murat'ın Bağdad Seferi dönüşü sırasında ele alınmıştır. Evliya Çelebi'de bu konuda aydınlatıcı bilgi yoktur. Gene İshak Sunguroğlu, Harput ve çevresindeki medreselerin listesini verirken, Mollakendi'de 1635/1636 m. (1045 h.) tarihli, IV. Murat'ın yaptırdığı, 35 öğrencisi bulunan, XIX. yüzyılda *Hacı Abdülhamit, Ahmet Asım Efendi*'lerin müderrisliğini

¹² Mehmet Zillî oğlu Evliya Çelebi, *aynı eser*, s. 111.

¹³ İ. Sunguroğlu, *aynı eser*, c. I, s. 154, c. II, s. 24. Şeyh Ahmet Peykerî Medresesi'nde bir süre müderrislik görevi yapan *Hacı Hafız Abdülhamit Hamdi Efendi*, 1830 m. (18 Şevval 1245 h.) yılında Harput'ta doğmuş, babası *Ömer Naimî Efendi*'den düzenli öğrenim görmüş, 27 yaşında 1856 yılında babasından icazet almış, 1862 m. (1279 h.) yılında Mollakendi Medresesi için İstanbul'a gelerek Emin Paşa'dan ödenek koparıp medresenin geliştirilmesini sağlamış, daha sonra Harput'ta başka görevlerde bulunmuştur. Ayrıca ilginç şiirler yazan Hamdi Efendi, ozan olarak da ün yapmış bir kişidir. 1902 yılında Harput'ta ölen, çok sayıda eser bırakan Abdülhamit Hamdi Efendi için *İbnülemin Mahmut Kemal İnal* "İstanbul'da ve vilâyetlerde mülâkat ettiğim efazılı ulema arasında Abdülhamid Hamdi zâhir ve batını mamur, enderülemsal bir allâmedir" demektedir. M. Kemal İnal, *Son Asır Türk Şairleri*, İst. 1969/2, cüz III, s. 548-551 (550); İ. Sunguroğlu, *aynı eser*, c. II, s. 156-163.

Şeyh Ahmet Peykerî Medresesi'nde Abdülhamit Hamdi Efendi'den sonra müderrislik görevi yaptığını bildiğimiz ikinci kişi *Hoca Ahmet Asım Efendi* ise 1848 m. (1265 h.) yılında doğmuş, Hacı Hafız Abdülhamit Efendi'den icazet almış, Mollakendi'den sonra önemli öğretim ve idare görevlerine getirilmiş, 1920 yılında Harput'ta ölmüştür. İ. Sunguroğlu, *aynı eser*, c. II, s. 205.

yaptığı bu medreseden de söz etmektedir¹⁴. Verilen 1635/1636 m. (1045 h.) tarihi, IV. Murat'ın Bağdad Seferi'nden dönüş tarihi olan 1639 m. (1049 h.) yılından 3 yıl öncedir. Oysa yazar yazısının burasında olduğu gibi, başka bir yerinde de yapıları IV. Murat'a, onun Bağdad Seferi dönüşüne bağlamaktadır¹⁵. Bu noktadaki çelişki herhalde tarih yanlışlığından doğmaktadır. Ayrıca yazar Harput ve çevresindeki medreseler konusunda sık sık kaynak göstermekte, konuyu belgelerle aydınlatmaya dikkat etmektedir.

Zâviye:

IV. Murat'ın Bağdad Seferi dönüşü 1639 m. (1049 h.) yılından sonra “*Yolculardan fikara olanların barınmaları ve yiyip içmeleri için*” yapılan zâviyenin mimarisi konusunda medresede olduğu gibi aydınlatıcı ipuçlarından yoksunuz¹⁶. Bu yüzden cami ve türbe dışında, tümüyle külliye konusunda bir yargıya varmamız güçleşmektedir.

SONUÇ

Cami, türbe, medrese ve zâviyeden oluştuğu anlaşılan Şeyh Ahmet Peykerî Külliyesi'nin XVII. yüzyılda Harput çevresinde bilgin ve mutasavvıf olarak tanınan Şeyh Ahmet Peykerî'ye bağlı olarak şekillendiği görülmektedir. Kesin bir belgeye dayanmasa da ilk kez cami, sonra türbe, medrese ve zâviyenin yapılmasıyla bütünlüğe kavuşan külliye, Şeyh Ahmet Peykerî kadar, IV. Murat ile de sıkı sıkıya ilgilidir.

IV. Murat'ın özellikle Revan ve Bağdad seferleri sırasında, Doğu ve Güney-doğu Anadolu'da köprü, han, hamam gibi mimari eserler yaptırdığı görülmektedir. XVII. yüzyılın mimari çalışmaları içinde önemli bir sayıya yükselen bu yapıların, yolları güvenlik altına alma, seferlerde orduya kolaylık sağlama, bazı kilit noktaları şenlendirme amacıyla yapıldıkları bir gerçektir¹⁷.

¹⁴ Müderrislik görevi yapan Hacı Hafız Abdülhamit Hamdi ve Hoca Ahmet Asım adlı kişilerin yaşamından, Mollakendi Şeyh Ahmet Peykerî Medresesi'nin, XIX. yüzyılın ikinci yarısında öğretime açık ve genişletilmiş olduğu anlaşılmaktadır.

¹⁵ İ. Sunguroğlu, *aynı eser*, c. I, s. 154.

¹⁶ İ. Sunguroğlu, *aynı eser*, c. I, s. 154.

¹⁷ Ö. Lütü Barkan, “Vakıfların Bir İskân ve Kolonizasyon Metodu Olarak Kullanılmasında Diğer Şekiller”, *Vakıflar Dergisi*, Ankara 1942, c. II, s. 279-386; C. Orhonlu, *Osmanlı İmparatorluğunda Derbend Teşkilâtı*, İst. 1967.

Burada dikkati çeken özellik, Anadolu halkının XVII. yüzyılda yapılan birçok yapıyı IV. Murat'a bağlama eğilimidir. Anadolu'da uzun yıllar köklü etkiler yaratmış bir kişi için bu durum bir dereceye kadar olağandır. Bunların önemli bir kısmı IV. Murat ile ilgili olsa da, bir kısmı daha sonra veya IV. Murat'tan daha önce yapılmışlardır. Çoğunun yazıtının bulunmaması, halkın bir süre sonra yapıları IV. Murat'a bağlamasına yol açmaktadır. Ancak daha önce belirttiğimiz gibi, Doğu ve Güney-doğu Anadolu'da, IV. Murat devrinde yoğun bir mimari çalışmanın varlığı da açıktır.

İlk anda Harput ve çevresinde IV. Murat ile ilgili, IV. Murat devrinde yapılmış veya ona bağlanan yapılar arasında Harput *Murat Hanı*¹⁸, Malatya-Elazığ yolu üzerinde Fırat nehri kıyısında *Kömür Hanı*¹⁹ (Resim 8), Ağın-Kemaliye yolunda *Arnavut Hanı*²⁰, Palu-

¹⁸ Sultan IV. Murat'ın Bağdad Seferi sırasında yaptırıldığı bildirilen *Murat Hanı* konusunda bk: “Karşı sahilde yani Elazığ toprağında, görünen bir kervansaray var. Halk tarafından IV. Murat'ın Bağdad seferinde yaptırıldığı söylenir. Berâtların da bu söylentiye pekiştirdiği bildirilmekte ve ‘Ayende ve revende it'am-ı taam için’ kaydı bulunduğu gibi, Urartulardan kalma Vasgirt Bucağının Urik köyü de bu hana vakfedildiği belirtilmektedir. Ancak bu berâtları elde etmiş değiliz.” C. Osmanoğlu, “Harput Çevresindeki Kaleler ve Beğlikler”, *Yeni Fırat*, Elazığ 1966, sayı 32, s. 10; İ. Akçay, “Keban Barajı'nın Meydana Getirdiği Göl Sahası İçinde Kalacak Olan Türk Eserleri Üzerinde Yerde Yapılan Bir Araştırma”, *Türk Kültürü*, Ankara Ağustos 1966, s. 921; *Doomed by the dam*, Ankara 1967, s. 48-51. Burada hanın ayrıntılı olarak kesit, plan ve fotoğrafları verilmiştir. Ayrıca *Osmanlı Devri Kervansarayları ve Menzil Hanları* konusunda *Gönül Güneşver* çalışma yapmaktadır. Bu araştırma sonucu, XVII. yüzyıl hanlarını da topluca görme ve karşılaştırma olanağı mümkün olacaktır.

¹⁹ Evliya Çelebi *Kömür Hanı* konusunda şunları yazıyor: “Buradan aşağıda Fırat nehrine yakın Kömür Hanı vardır ki amansız yerdir. Oradan aşağıda Fırat nehri iki kayaya arasında hiddetle aktığından yıldırma benzeyen sesinden adama dehşet gelir. Hattâ Bağdad fâtihî Dördüncü Murad buraya bir güzel ve yüksek köprü yaptırmak istedi. Münasip yerleri bulunup başlanacaktı. Allah'ın hikmeti, Bağdad'ın fethinden sonra Sultan Murad hazretleri İstanbul'a vardıkta ruhu'rcü ilâ Rabbike' emrine uyarak, beka diyârına gidip, fânî dünyadaki köprüsü yarım kaldı. Bu Fırat nehri üzerinde, Kömür Hanı yakınında büyük bir köprü, emsalsiz bir büyük hayır olurdu. Ama bu köprüyü yapmak için gayet usta yapıcı gerek. Çünkü bir taraftan bir tarafa 110 zira'dır ki, Ayasofya kemerlerinden geniştir. Fakat insan gayretine endâze olmayacağından gayet kolay iştir.” Mehmet Zillî oğlu Evliya Çelebi, *aynı eser*, c. VI, s. 110-111, 163. Hanın bir resmî için bk: *Yeni Fırat*, İst. 1962, sayı 5, s. 15.

Ayrıca bk: “Elazığa takribî 35 kilometre mesafede ve Malatya şosesi üzerinde Fırat kıyılarında bulunan “Kömür Hanı” işte bu seri dahilinde Sultan Murad hazretlerinin eser-i inşaat-ı şahaneleri olduğunu ve içerisinde bir de mescit bulunduğunu ve üst kısmına birkaç sene evvel bir misafirhane yapılmasıyla Malatya ve Harput arasında birinci konak

Genç yolunda *Murat Suyu Köprüsü*²¹, Eski Malatya *Silâhtar Mustafa Paşa Hanı*²² (Resim 9, 10), Bitlis *Hazo Hanı*²³, Diyarbakır Lice İlçesi *Çeşer Köyü Kervansarayı*²⁴ (Resim 11, 12), Diyarbakır Eğil Bucağı *Şerbetin Köyü Camisi*²⁵, Dicle İlçesi Dibni (Döğer) suyu üzerinde

yeri bulunduğunu 1310 tarihli *Mamuretül-Âziz salnamesi kayd etmektedir*". İ. Sunguroğlu, *aynı eser*, c. I, s. 153; İstanbul Belediye Kütüphanesi, no. 24/7.

²⁰ Halk arasında IV. Murat'a bağlanan *Arnavut Hanı*, plan, kesit ve fotoğraflarıyla birlikte yayınlanmıştır: Ü. Serdaroğlu, "Ağın-Kemaliye Yolu Üzerindeki Arnavut Hanı", *Keban Projesi 1969 Çalışmaları/Keban Project 1969 Activities*, s. 135-143, pl. 110-119.

²¹ Halk arasında IV. Murat'ın yaptırdığı söylenen bu köprünün yakınından demiryolu köprüsü geçmektedir. On gözlü, suyun geldiği tarafta mahmuzları bulunan, kesme taştan yapılmış olan bu köprünün sürekli onarım gördüğü anlaşılmaktadır. G. Güder, *Palu ve Pertek'deki Eserler*, İst. 1972 (İ.Ü. Ed. Fak. Sanat Tarihi Bölümünde Basılmamış Lisans Tezi), s. 9-10.

²² *Silâhtar Mustafa Paşa ve han* konusunda bk: İ. Malgir, *Eski Malatya'daki Türk Eserleri*, İst. 1969 (İ.Ü. Ed. Fak. Sanat Tarihi Bölümünde Basılmamış Lisans Tezi), s. 56-59; N. Göyünç, "Eski Malatya'da Silâhdar Mustafa Paşa Hanı", *Tarih Enstitüsü Dergisi*, İst. 1970, sayı 1, s. 63-92; E. Özbilen, "Eski Malatya'da Silâhdar Mustafa Paşa Hanı'nın Restitüsyonu Hakkında", *Tarih Enstitüsü Dergisi*, sayı 1, s. 93-102; A. Gabriel, *Voyages Archéologiques dans la Turquie Orientale*, Paris 1940, s. 274-275.

²³ Evliya Çelebi Hazo kasabası ve han için şu bilgiyi veriyor: "*Kalenin kible tarafı eteğinde genişçe yerde, bin adet evli yeni yeni mâmur olmakta, bütün evleri toprak örtülü, çarşı içinde câmiü ve Şeref Han meşhurdur. Bir küçük hamamı, üç küçük dükkânları var. Hâlâ hâkim olan Murtaza Bey, bir kârgir han yaptırmıştır ki giya bir sağlam kaledir*". Mehmet Zilli oğlu Evliya Çelebi, *aynı eser*, c. VI, s. 167-168.

²⁴ 1961 yılında inceleme olanağı bulduğumuz *Çeşer Hanı*, gene IV. Murat'a bağlanmaktadır. Yazıtı bulunmayan hanın planı özellikler taşımaktadır. Plan ve fotoğrafları için bk: M. Sözen, *Diyarbakır'da Türk Mimarisi*, İst. 1971, s. 282, res. 97, 97 a. Ayrıca Basri Konyar bu han konusunda şunları yazmaktadır: "*Yine kasabanın garbında ve kaza merkezine iki saat mesafede, Diyarbekirden Erzuruma giden yol üzerinde bulunan Çeşer köyünde yolcu ve mekkârecilerin dar ve fırtınalı zamanlarda barınabilecekleri büyük bir asırdide bir han vardır. Çeşer hanı denilen bu yapınan dördüncü Muradın âsarından olduğu rivayet edilmektedir. İkinci kolordu Liceyi merkez itihaz ettiği sıralarda bir lüzum üzerine tamire mazhar olan bu han, şimdi metrûk bir haldedir*." B. Konyar, *Diyarbekir Yıllığı*, Ankara 1936, c. III, s. 355.

²⁵ Basri Konyar "*Evliyanın bahsettiği bu camiın alt kısmı ile minaresinin duvardan ibaret enkazı durmaktadır. San'attan ari bir mihrabı vardır. Halk, dördüncü Murada ait bir eser olduğunu beyan etmektedir. Burada bir de hamam enkazı görülür*" diyerek *Şerbetin Camisi*'nin inceleme yaptığı yıllardaki durumunu belirlemektedir. B. Konyar, *aynı eser*, c. III, s. 269; Mehmet Zilli oğlu Evliya Çelebi, *aynı eser*, c. VI, s. 114.

*Dibni Köprüsü*²⁶, gene Dicle İlçesi sınırlarında *Eski Kışla*²⁷ sıralanabilir.

IV. Murat ile ilgili olması mümkün çevredeki bu yapıların ardından üzerinde durduğumuz Şeyh Ahmet Peykerî Camisi ise, tek kubbeli cami mimarisi içinde değişik bir grup meydana getirmektedir. Kubbeye geçişi sağlayan trompların kemer ayaklarının yerden başlaması, iki tromp arasının gene bir kemerle hareketlendirilmesi, tek kubbeli camiler içinde değişiklik yaratma kaygısından doğmaktadır. Sınırları belli bir plandan kalkarak içerde yenilikler sağlama çabalarının ortaya çıktığı yapılar, *Osmanlı Devri* camilerinde belirli bir sayıya ulaşmaktadır. İlk anda verilebilecek örnekler arasında Mudurnu *Yıldırım Bayazıt Camisi*²⁸ belirtilebilir (Şekil 8, 9). Elazığ'a

²⁶ *Dibni Köprüsü* konusunda Basri Konyar şu bilgiyi veriyor: “*Dibni suyu Licedeki Tuzladan çıkar. Tüleymani kalesi atlarında Maden suyu ile birleşerek Dicleye akar. Buraya geniş bir boğazı geçerek gelir. Dibni Köprü işte bu su üzerinde ve Salori köyünün karşısındadır. Dört mesnet üzerine taştan kurulmuştur. Kadim bir eser olduğu aşikâr ise de halk içinde dördüncü Murad'a ait olduğu söylenmektedir*”. Basri Konyar, *aynı eser*, c. III, s. 290.

²⁷ *Eski Kışla* için şu bilgi var: “*Kıral kızı taşının bulunduğu mekiden aşağılara doğru orman halinde büyük ağaçlarla bezeli bir sahaya gelinir. Bu geniş yerde harap bir yapı vardır. Taştandır. Çok eski olan bu eserin yine dördüncü Murada ait olduğu söylenir. Bu kışla iki taraflı cesim koğuşlardan mürekkeptir. Karşılıklı ve taştan örülmüş küçük yarım kavslu kapıları vardır. Medhal büyücek ve küçük taşların harçla karılmasından vücade getirilmiştir*.” B. Konyar, *aynı eser*, c. III, s. 293; Ayrıca Ziya Güner Elbistan çevresindeki hanlar konusunda şunları yazıyor: “*Kasabaya altı saat uzakta Besni yolu üzerinde Kurtphi, 12 saat uzakta Kamereddin adlarında çok eski iki han harabesi görülmektedir. 4. Murad zamanında yaptırıldığı anlaşılıyor*”. Bu hanların durumu ve devri araştırma konusudur. Ziya Güner, *Elbistan*, İst. 1936, s. 8.

²⁸ Tek kubbeli camilerde yapılmak istenen değişikliklerin başında, altı veya sekiz ayaklı merkezî yapı izlenimi veren denemeler gelmektedir. Bu tür planlamaya konu olan yapıların bir kısmı şunlardır: İstanbul, Silivrikapı'da *İbrahim Paşa Camisi* (1551), Tekirdağ'da *Rüstem Paşa Camisi* (1552/1553), Kilis'de *Canbolat Camisi* (1553), Diyarbakır'da *Behram Paşa Camisi* (1564-1572), Tokat'da *Ali Paşa Camisi* (1572/1573), Ilgın'da *Lala Mustafa Paşa Camisi* (1576), Kayseri'de *Kurşunlu Cami* (1576), Halep'de *Osman Paşa Camisi*. *Osmanlı Devri*'nde karşımıza çıkan bu tip örnekleri *Tek Kubbeli Camilerde Değişik Denemeler I* başlığı altında topluca yayınlayacağız. Ayrıca Osmanlı mimarisinin erken devir örneklerinden 1382 m. (784 h.) tarihinde yapılmış olması mümkün Mudurnu *Yıldırım Bayazıt Camisi*'nde de tek kubbeli mekân basık görünüşünü korumaktadır. Bu durum XVII. yüzyılın ilk yarısına ait Şeyh Ahmet Peykerî Camisi'nde de sürdürülmekte, trompların yere bağlanması sorununun bütünüyle çözümlenmediği görülmektedir. E. H. Ayverdi, *Osmanlı Mi'mârîsinin İlk Devri*, c. I, s. 343-349.

daha yakın yerleşme merkezlerinde ise bu tip görünüşler taşıyan yapılara Diyarbakır *Ali Paşa Camisi*, Ahlat *İskender Paşa Camisi* örnek olarak verilebilir (Resim 13, 14, 15).

Diyarbakır valilerinden *Hadım Ali Paşa*'nın 1534-1537 m. (941-944 h.) yılları arasında yaptırdığı bu yapıda da, kubbeye geçiş elemanı trompların zemine kadar bağlandığı görülmektedir²⁹ (Şekil 10, 11). Ayrıca zengin çinilerle bezendiği anlaşılan bu yapının ardından konusu edilebilecek diğer örnek, *Ahlat Kalesi* içinde Kanunî Sultan Süleyman'ın vezirlerinden *İskender Paşa* tarafından 1564/1565 m. (972 h.) yılında yaptırılan, kendi adıyla anılan camidir³⁰ (Şekil 12). Bir bakıma Şeyh Ahmet Peykerî Camisi bu örneklerin XVII. yüzyılda bir devamı niteliğindedir.

Tek kubbeli camiler konusunda yapılacak ayrıntılı bir araştırma, ilk örneklerden günümüze kadarki gelişme çizgisini belirleyebilir. Böyle bir tipolojik araştırma, ayrıca tek kubbeli camilerin zaman içindeki değişimlerini göstermesi açısından da önemlidir.

Şeyh Ahmet Peykerî Camisi *Harput*, *Pertek*, *Sağman* ve *Palu*'daki yapılarla da bağlantılıdır. Bu merkezlerde karşımıza çıkan tromplu tek kubbeli camiler, Doğu Anadolu ile Güney-doğu Anadolu'daki mimari gelişmeleri birleştirmek açısından açık bir kesit vermektedir. Bazan iki bölgede karşılaştığımız yenilikler bu yapılarda varlığını daha geç duyurmakta, kapalı yörelerin genel özellikleri egemen olmaktadır.

Bu gibi mimari sorunlar taşıyan tek kubbeli camilerden konusu edilebilecek örnekler *Harput*'da *Kurşunlu Cami*³¹, *Pertek*'de *Baysungur*³²

²⁹ Diyarbakır *Ali Paşa Camisi* için bk: M. Sözen, *aynu eser*, s. 76-80, 246; O. Tunçer, "Diyarbakır Ali Paşa Camii", *Önasya*, Ankara 1971, c. VI, sayı 67-68, s. 10-11; sayı 70-71, s. 8-9.

³⁰ Ahlat'da *İskender Paşa Camisi* için bk: W. Bachmann, *Kirchen und Moscheen in Armenien und Kurdistan*, Leipzig 1913, s. 69; A. Şerif, *Ahlat Kitabeleri*, İst. 1932, s. 95; A. Gabriel, *Voyages Archéologiques dans la Turquie Orientale*, Paris 1940, s. 250-251; İ. Kafesoğlu, "Ahlat ve Çevresinde 1945'de Yapılan Tarihî ve Arkeolojik Tetkik Seyahati Raporu", *Tarih Dergisi*, İst. 1949, sayı 1, s. 182-183; N. Tabak, *Ahlat Türk Mimarisi*, İst. 1972, s. 39-40.

³¹ İ. Sunguroğlu, *aynu eser*, c. I, s. 280-282; A. Özmen, *Harput'da Türk Mimarî Eserleri*, İst. 1965 (İ. Ü. Ed. Fak. Sanat Tarihi Bölümünde Basılmamış Lisans Tezi), s. 19-20; İ. Akçay, "Elazığ Vilâyetinde Eski Türk Kütüphaneleri", *Yeni Fırat*, Elazığ 1966, sayı 33, s. 28-29. Çarsancak Beyleri'nden *Osman Ağa* adlı bir kişinin yaptırdığı söylenen bu yapıdaki bir yazıt 1738/1739 m. (1151 h.) tarihini gösteri-

ve *Ali Çelebi*³³ camileri, Sağman'da *Salih Bey Camisi*³⁴, Palu'da *Yıkık Cami*³⁵ ve *Alaca Mescit*³⁶'dir (Resim 16, 17).

Caminin batısında yer alan Şeyh Ahmet Peykerî Türbesi ise, genel özelliklerini korumakla beraber gene de bilinçsizce yapılmış onarım izleri taşımaktadır. Sekizgen gövdeli, içten kubbeyle örtülü, dış duvarları sağır kemerlerle hareketlendirilmiş türbeyle bağlantılı örneklerle bu yörede karşılaşılmaktadır. Ayrıntılarına girmeden, sekizgen gövdeli, içten kubbeyle örtülü türbe örneklerini kısaca sıralamak gerekirse şu yapılar konú edilebilir: Harput'da yazıtı bulun-

yorsa da, diğer kısımları okunmadığından kesin yapım tarihi anlaşılamıyor. G. Osmanoğlu, "Kulu Ağa ve Çarsancak Beyleri", *Yeni Fırat*, Elazığ 1967, sayı 36, s. 26-28.

³² 1577 m. (985 h.) tarihli bu yapı konusunda bk: İ. Akçay, "Eski Pertek Yukarı Cami", *Yeni Fırat*, Elazığ 1966, sayı 32, s. 30-31; a.y., "Keban Barajı'nın Meydana Getirdiği Göl Sahası İçinde Kalacak Olan Türk Eserleri Üzerinde Yerinde Yapılan Bir Araştırma", s. 921; *Doomed by the dam*, s. 12-15; A. Tükel - Ö. Bakırer, "1968 Yılı Keban Projesi Restorasyon Çalışmaları Ön Raporu", *1968 Yaz Çalışmaları/1968 Summer Work*, Ankara 1970, s. 185; G. Güden, *aynı eser*, s. 12-13; N. Uluğ, *Tunceli Medeniyete Açılıyor*, İst. 1939, s. 21; C. Osmanoğlu, "Harput Çevresindeki Kaleler ve Beğlikler", s. 9-10.

³³ 1569-1573 m. (976-981 h.) tarihli *Ali Çelebi Camisi* konusunda bk: İ. Akçay, "Keban Barajı'nın Meydana Getirdiği Göl Sahası İçinde Kalacak Olan Türk Eserleri Üzerinde Yerinde Yapılan Bir Araştırma", s. 922; *Doomed by the dam*, s. 22-25; A. Tükel - Ö. Bakırer, *aynı eser*, s. 185-186; G. Güder, *aynı eser*, s. 13-15; C. Osmanoğlu, "Harput Çevresindeki Kaleler ve Beğlikler", s. 9-10.

³⁴ 1565-1570 yılları arasında yapılmış olabileceği ileri sürülen Sağman *Salih Bey Camisi* konusunda bk: A. Gabriel, *aynı eser*, s. 261, not 1; A. Tükel, "Sağman'daki Çok Fonksiyonlu Salih Bey Camisi", *Vakıflar Dergisi*, Ankara 1969, sayı 8, s. 229-242; N. Sevgen, *Anadolu Kaleleri*, Ankara 1960, c. I, s. 269-270; C. Osmanoğlu, "Harput Çevresinde Kaleler ve Beğlikler", s. 10-11.

³⁵ Palu'da cami, türbe, medrese ve hazireden oluşan, 1567/1568 m. (975 h.) tarihi civarında yapılmış olması mümkün Yavuz Sultan Selim devri ileri gelenlerinden *Çemşit Bey*'in yapılar topluluğu çok elden geçmiş, bilinçsizce bozulmuş olduğundan cami konusunda kesin bir yargıya varamıyoruz. Bunun yanı sıra XVI. yüzyılda yapılabileceği ileri sürülen *Harabe/Yıkık Cami*'de ise kubbeğe geçiş tromplardır. G. Güder, *aynı eser*, s. 7; C. Osmanoğlu, "Palu ve Kara Çemşit Bey", *Yeni Fırat*, Elazığ 1967, sayı 36, s. 22-25; İ. Akçay - F. Memişoğlu, "Palu Kara Çemşit Bey Türbesi", *Yeni Fırat*, Ankara 1967, sayı 35, s. 31-33.

³⁶ Harabe Cami gibi *Alaca Mescit* de yıkılmaya yüz tutmuş durumdadır. Bu yapıda da kubbeğe geçiş tromplardır. Kesin yapım tarihi bilinmemekte, XVI. yüzyılın ikinci yarısına tarihlendirilmektedir. İ. Akçay - F. Memişoğlu, *aynı eser*, s. 31; G. Güder, *aynı eser*, s. 8.

mayan *Mansur Baba Türbesi*³⁷, Çemişgezek'in Ulukale Köyü'nde *Ferruh-şâd Bey Türbesi*³⁸, Palu'da *Kara Çemşit Bey Türbesi*³⁹, Çemişgezek'de *Uzun Hasan* adıyla bilinen türbe⁴⁰, Pertek'de *Baysungur Camisi*'nin güney-doğu köşesinde temelleri çıkan türbe⁴¹, gene Pertek'de tepede yer alan türbe⁴², Yeni Pertek'de *Masume Hatun Türbesi*⁴³, Sağman'da *Salih Bey Türbesi*⁴⁴, Mazgirt'de *Çoban Baba*⁴⁵ ve

³⁷ Kesin yapım tarihi bilinmeyen *Mansur Baba Türbesi* konusunda bk: İ. Sunguroğlu, *aynı eser*, c. I, s. 333; A. Özmen, *aynı eser*, s. 29. Gene Harput'da kesin yapım tarihi bilinmeyen *Himmet Baba Türbesi* ise sekizgen gövdeli, içten beşik tonoz, dıştan kubbeyle örtülüdür. İ. Sunguroğlu, *aynı eser*, c. I, s. 324; A. Özmen, *aynı eser*, s. 31.

³⁸ 1550/1551 m. (957 h.) tarihli bu türbe konusunda bk: M. Sözen, "Çemişgezek'in Ulukale Köyü'ndeki Mimari Eserler", s. 127-134.

³⁹ Kesin yapım tarihi bilinmeyen, 1567/1568 m. (975 h.) tarihli mezartaşına dayanarak tarihlendirebildiğimiz bu yapı konusunda bk: İ. Akçay - F. Memişoğlu, *aynı eser*, s. 31-33; C. Osmanoğlu, "Palu ve Kara Çemşit Bey", s. 22-25; G. Güder, *aynı eser*, s. 4-5.

⁴⁰ 1572/1573 m. (980 h.) tarihli bu türbe konusunda bk: İ. Sunguroğlu, *aynı eser*, c. I, s. 135, not 1; O. Tunçer, "Tunceli-Çemişgezek'de Bir Türbe", *Önasya*, Ankara 1970, c. VI, sayı 63, s. 8-9; a.y., "Bir Gezinin Düşündürdükleri", *Önasya*, Ankara 1970, c. VI, sayı 64, s. 10-11; M. Sözen, "Çemişgezek'de Türk Eserleri ve Yelmaniye Camisi", *Sanat Tarihi Yıllığı*, İst. 1971, sayı 4, s. 30-31; a.y., "Çemişgezek'in Ulukale Köyü'ndeki Mimari Eserler", s. 132-133.

⁴¹ 1577 m. (985 h.) tarihli *Baysungur Camisi*'ne bağlı bu türbe konusunda bk: İ. Akçay, "Eski Pertek I. Anonim Türbe", *Yeni Fırat*, Elazığ 1966, sayı 32, s. 28; A. Tükel - Ö. Bakırcı, "1968 Yılı Keban Projesi Restorasyon Çalışmaları Ön Raporu", s. 185.

⁴² XVI. yüzyıla tarihlendirilen bu türbe için bk: "Eski Pertek II. Anonim Kümbet", *Yeni Fırat*, Elazığ 1966, sayı 32, s. 28; a.y., "Keban Barajı'nın Meydana Getirdiği Göl Sahası İçinde Kalacak Olan Türk Eserleri Üzerinde Yerinde Yapılan Bir Araştırma", s. 921; *Doomed by the dam*, s. 8-9.

⁴³ İ. Akçay, "Pertek Masume Hatun Türbesi", *Yeni Fırat*, Elazığ 1966, sayı 32, s. 28. Ayrıca *Cenap Osmanoğlu* konuyu aydınlatıcı şu bilgiyi veriyor: "Pertek çevresinde birkaç tarihî eser daha vardır. Bunlar, şimdiki Pertek'in kuzeyinde bulunan *Beybağı mevkiindeki, hamam ve saray harabeleri ile, Dere bucağının Şuşenk köyündeki konak temelleri ve Soğukpınar mahallesinde bulunan Hamam, Çeşme, Medrese ve Türbe harâbeleridir. Şimdi kaybolan bir çeşme kitâbesine göre h. 907 (1501/1502 m.) tarihinde yapıldığı anlaşılıyor. Kitâbe şöyle imiş: Bectren hazelayn Mâsûme Hâtun bint-i elmelik İsfehan Beğ, Fî tarih 907". C. Osmanoğlu, "Harput Çevresindeki Kaleler ve Beğlikler", s. 10. *Ziya Ceylan* ise bu yapı için 1562/1563 m. (970 h.) tarihini ileri sürüyor. Ziya Ceylan, *Pertek İlçesinin Tarihi ve Eski Eserleri*, 1968, (teksir).*

⁴⁴ 1570-1575 yılları arasında tarihlendirilen *Salih Bey Türbesi* konusunda bk: A. Tükel, "Sağman'daki Çok Fonksiyonlu Salih Bey Camisi", s. 229-242, res. 1, 5,

Elti Hatun türbeleri⁴⁶, Eski Malatya'da *Sitti Zeynep Türbesi*⁴⁷, Diyarbakır'da *Şeyh Abdülcelil, Sarı Saltuk, Zincirkıran* türbeleri⁴⁸, Elbistan'da kesin yapım tarihini bilmediğimiz *Himmet Baba Türbesi*⁴⁹ (Resim 18). Ayrıca Kemah'daki türbeler içinde, silindirik gövdeli *Tugay Hatun Türbesi* dışında sekizgen gövdeli diğerleri, bu tip türbelerin erken örnekleri olarak gözüküyorlar. Kuşkusuz bunlar içinde XII. yüzyıl sonu veya XIII. yüzyıl ilk çeyreği içinde tarihlendirilebilecek olan *Melik Gazi Türbesi*, sekizgen ayağa oturan mumyalık kısmıyla, özellikli türbelerin başında gelmektedir⁵⁰.

Cami ve türbe dışında diğer yapıların mimarisi konusunda kesin bilgiler olmadığı için, yapılar arasındaki ilişkiler düzenini belirleyemiyoruz. Bu yüzden XVII. yüzyıl külliyeleriyle bağlantılar kuramıyoruz. Ancak cami ve türbe aynı yöredeki yapılar içinde düşünmek durumundayız. İlk bakışta görülebileceği gibi cami ve türbe, bir dereceye kadar *Osmanlı* mimarisinin genel özelliklerini yansıtmaktadır. Oysa yakın çevredeki bazı önemli yerleşme merkezlerinde karşılaştığımız yapılarda ise, malzemeden bezemeye kadar Doğu ve Güney -

lev. 1-2; N. Sevgen, *Anadolu Kaleleri*, s. 269-270; C. Osmanoğlu, "Harput Çevresindeki Kaleler ve Beğlikler", s. 10-11.

⁴⁵ Yapım tarihi kesinlikle belli olmayan, XV. yüzyıla tarihlendirilen *Mazgirt Çoban Baba Türbesi*, sekizgen gövdeli içten kubbe dıştan pramidal çatıyla örtülü bir yapıdır. İ. Akçay, "Mazgirt", *Yeni Fırat*, Elazığ 1966, sayı 34, s. 13.

⁴⁶ *Mazgirt*'de bir *Selçuklu Devri* yapılar topluluğu içinde yer aldığı anlaşılan *Elti Hatun Türbesi* konusunda, *Orhan Tunçer*'in *Elti Hatun Camisi*'nden sonra ayrıntılı yayın yapacağı anlaşılmaktadır. Bu konuda bk: İ. Akçay, "Mazgirt", s. 13-14; O. Tunçer, "Tunceli-Mazgirt Elti Hatun Camii", *Önasya*, Ankara 1971, sayı 75, s. 14-17; Ö. K. Açar, *Tunceli-Dersim Coğrafyası*, İst. 1940, s. 28; R. Soylu, *Okullar İçin Tunceli*, Ankara 1964, s. 30.

⁴⁷ Eski Malatya'da surların dışında Karahan mahallesinde bulunan *Sitti Zeynep Türbesi*'nin kesin yapım tarihini bilmiyoruz. Bu konuda bk: H. Çolak, *Malatya*, Malatya 1967, s. 55; İ. Malgir, *aynı eser*, s. 37.

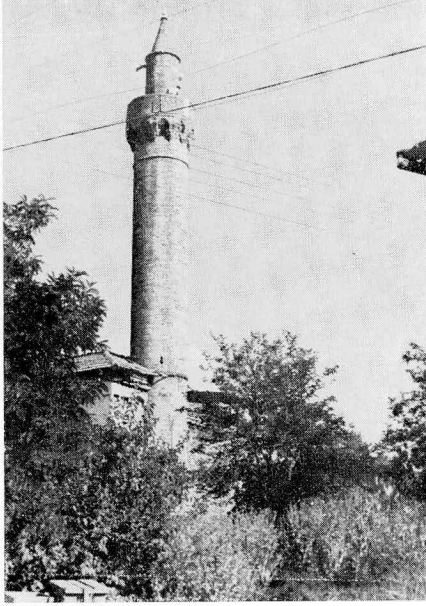
⁴⁸ Diyarbakır'da *Şeyh Abdülcelil* (XV. yüzyıl ortası - XVI. yüzyıl ortası). *Sarı Saltuk, Zincirkıran* (XVI. yüzyıl sonu?) türbeleri konusunda toplu bilgi için bk: M. Sözen, *Diyarbakır'da Türk Mimarisi*, s. 158-190.

⁴⁹ Kesin yapım tarihi belli olmayan, *Dülkadiroğulları*'nın egemenlik yıllarında yapıldığı söylenen *Himmet Baba Türbesi* konusunda bk: Z. Güner, *Elbistan*, İst. 1936, s. 8.

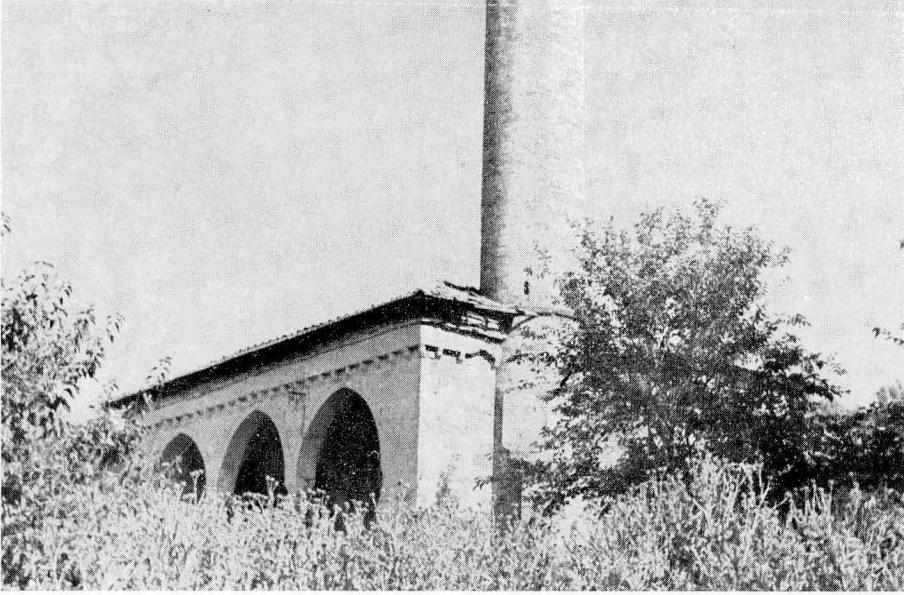
⁵⁰ Kemah'daki türbeler konusunda toplu ve ayrıntılı bilgi için bk: R. H. Ünal, "Monuments Salgüqides de Kemah", *Revue des Etudes Islamiques*, Année 1967, Paris 1968, s. 149-172, pl. I-VI.

doğu Anadolu'nun bölgesel özellikleri varlığını güçlü bir şekilde duyurmaktadır⁵¹. Üzerinde durduğumuz Şeyh Ahmet Peykerî Külliyesi'nin önemi, genel ve bölgesel özelliklerin sınırlarının belirlenmesi noktasında toplanmaktadır. Geniş kapsamlı bir çalışmada bu külliye ipuçları verecek niteliktedir.

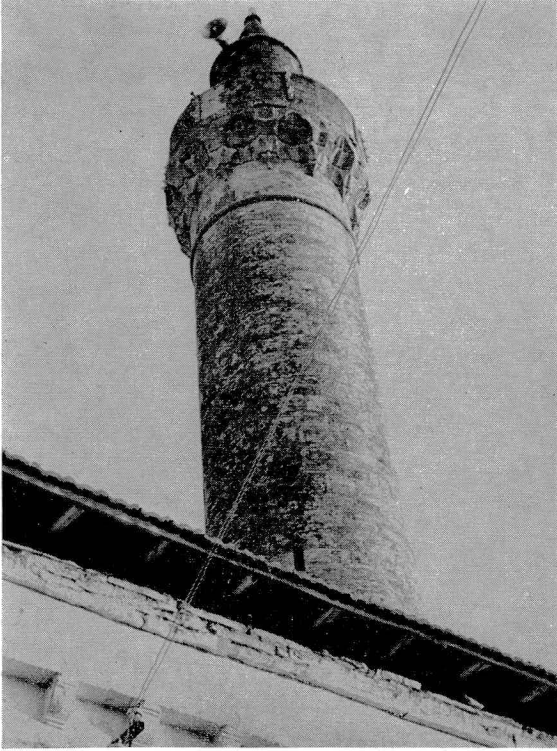
⁵¹ Anadolu'da gelişen Türk mimarisinin sorunları ve bölgesel özelliklerini belirleyebilmek amacıyla yapılan araştırmalar, ileri sürülen düşünceler konusunda bk: M. Sözen, "Çemişgezek'de Türk Eserleri ve Yelmaniye Camisi", s. 39-40; a.y., "Çemişgezek'in Ulukale Köyü'ndeki Mimari Eserler", s. 138-140; a.y., *Diyarbakır'da Türk Mimarisi*, İst. 1971; D. Kuban, *Anadolu-Türk Mimarisinin Kaynak ve Sorunları*, İst. 1965; a.y., "İslâm Sanatının Yorumlanması Üzerine", *Anadolu Sanatı Araştırmaları*, İst. 1968, sayı 1, s. 9-27; a.y., "Ortaçağ Anadolu-Türk Sanatı Kavramı Üzerine", *Malazgirt Armağanı*, Ankara 1972, s. 103-117; a.y., "Anadolu-Türk Mimarisinde Bölgesel Etkenlerin Niteliği", *VII. Türk Tarih Kongresi Ankara 25-29 Eylül 1970 Kongreye Sunulan Bildiriler*, Ankara 1972, c. I, s. 382-395; O. Arık, *Bitlis Tapırlarında Selçuklu Rönesansı*, Ankara 1971.



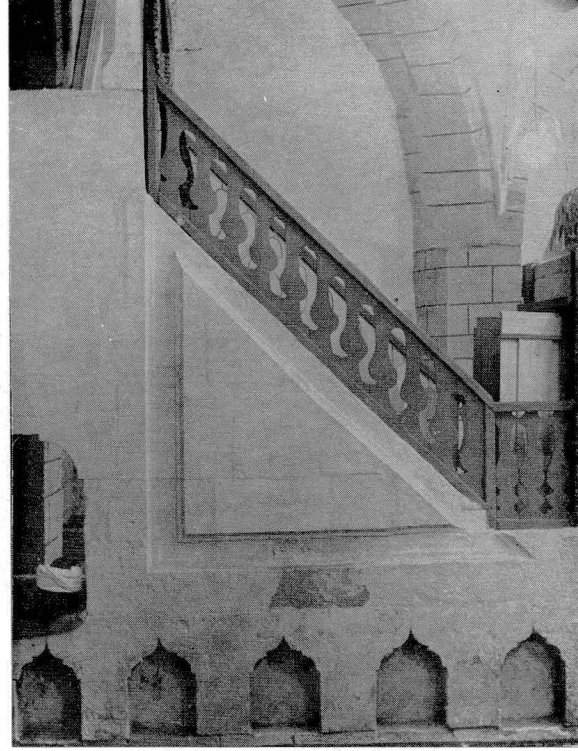
Res. 1 — Şeyh Ahmet Peykerî Camisi'nin
genel görünüşü



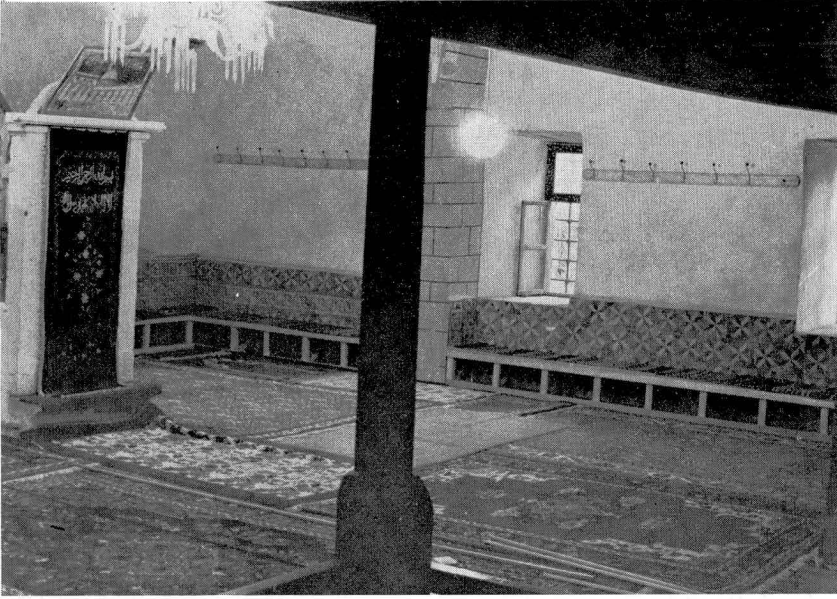
Res. 1a — Caminin son cemaat yeri



Res. 2 — Caminin minaresi



Res. 3 — Caminin minberi ve kubbeye geiş kısmı



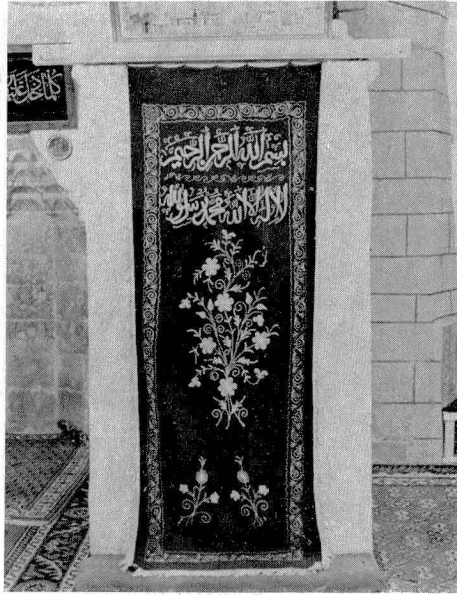
Res. 4 — Caminin iç görünüşü



Res. 5 — Caminin mihrabı



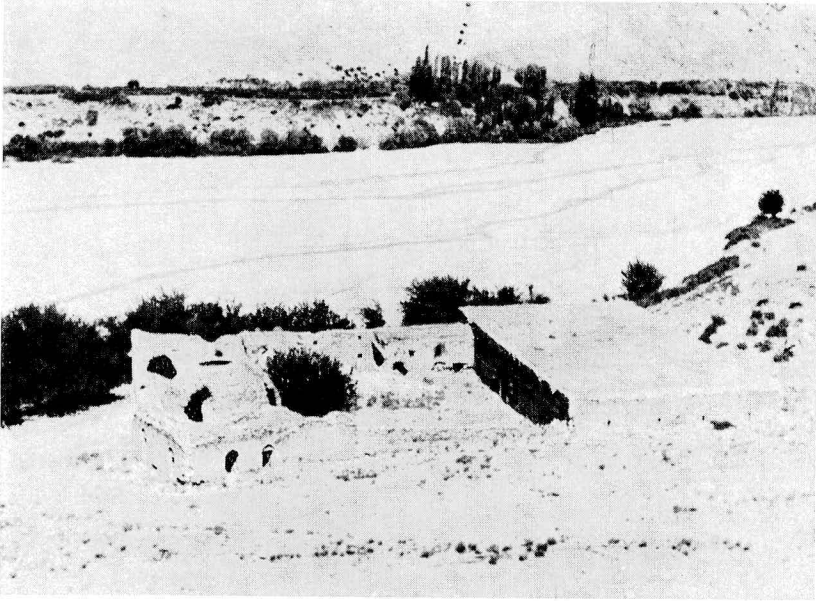
Res. 5a — Eski Pertek'de 1577 tarihli Baysungur Camisi'nin mihrabı



Res. 6 — Minberin ön cephesi



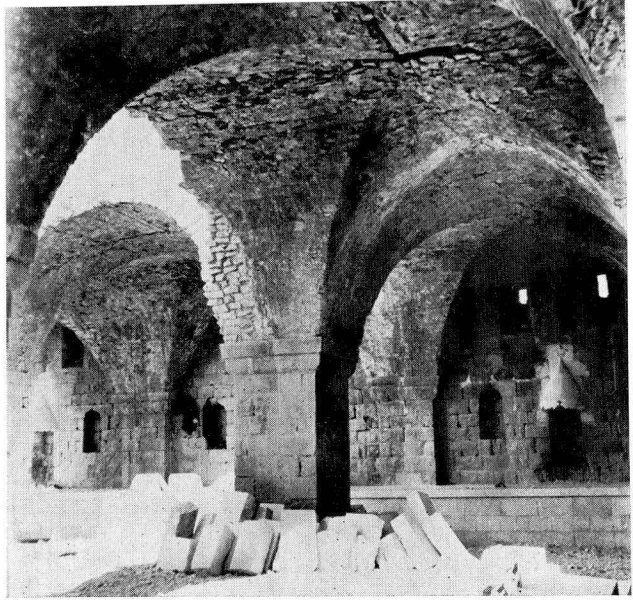
Res. 7 — Şeyh Ahmet Peykerî Türbesi'nin genel görünüşü



Res. 8 — Malatya-Elazığ yolu üzerindeki Kömür Hanı'nın genel görünüşü



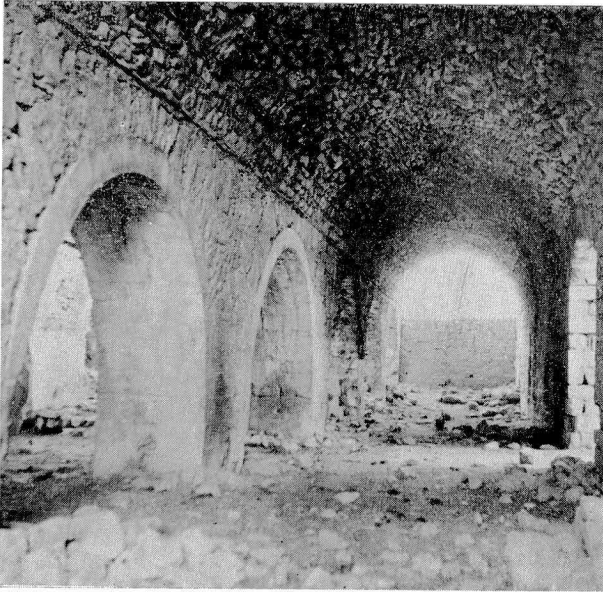
Res. 9. — Eski Malatya'da Silâhtar Mustafa Hanı'nın dış görünüşü



Res. 10 — Hanın iç görünüşü

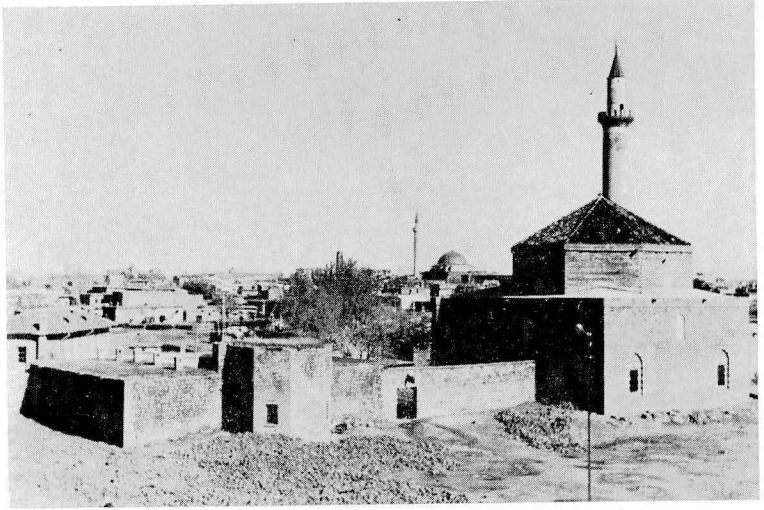


Res. 11 — Diyarbakır Lice İlçesi Çeper Köyü Kervansaray'ının dış görünüşü

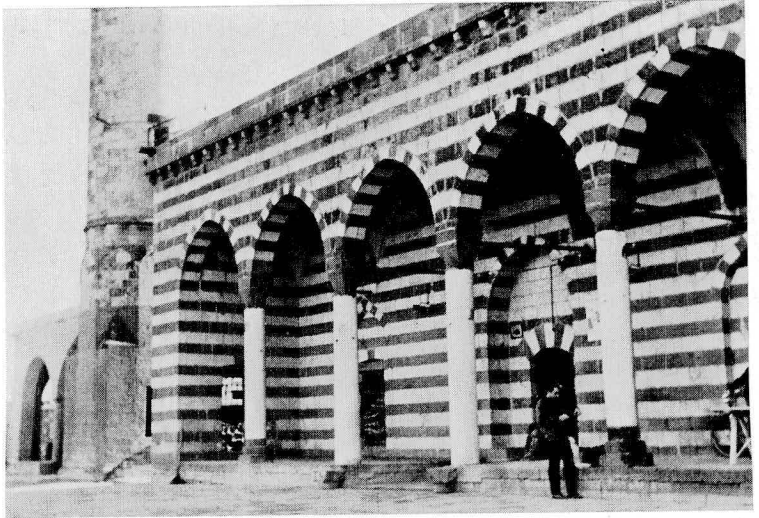


Res. 12 — Hanın iç görünüşü

M. Sözen



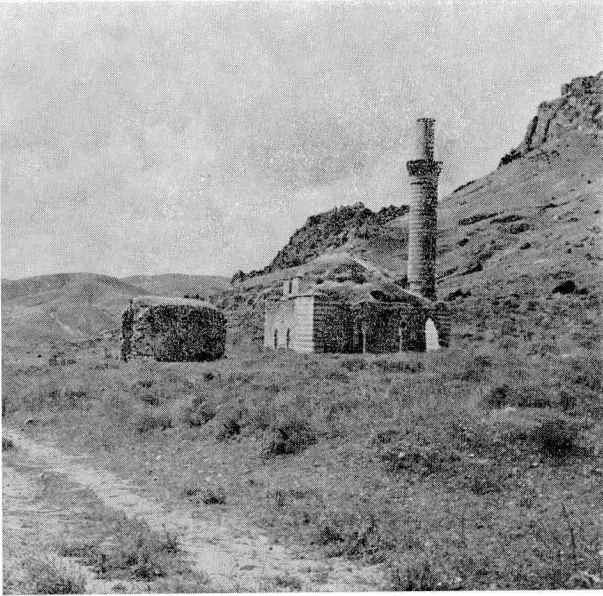
Res. 13 — Diyarbakır'da Ali Paşa Camisi'nin genel görünüşü



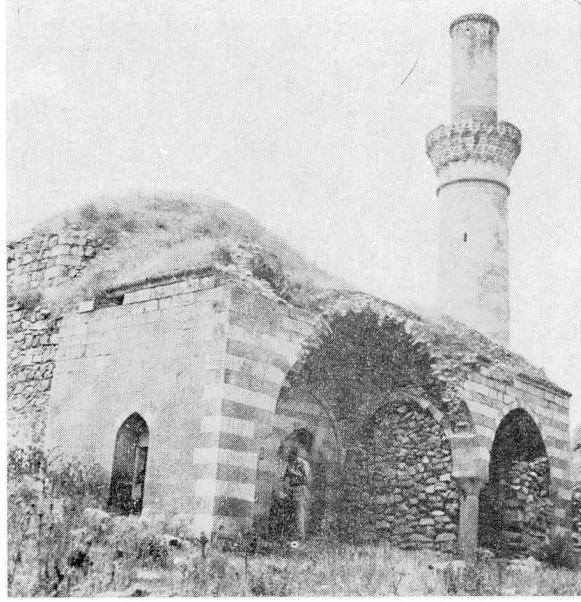
Res. 14 — Caminin ön cephesi



Res. 15 — Caminin iç görünüşü



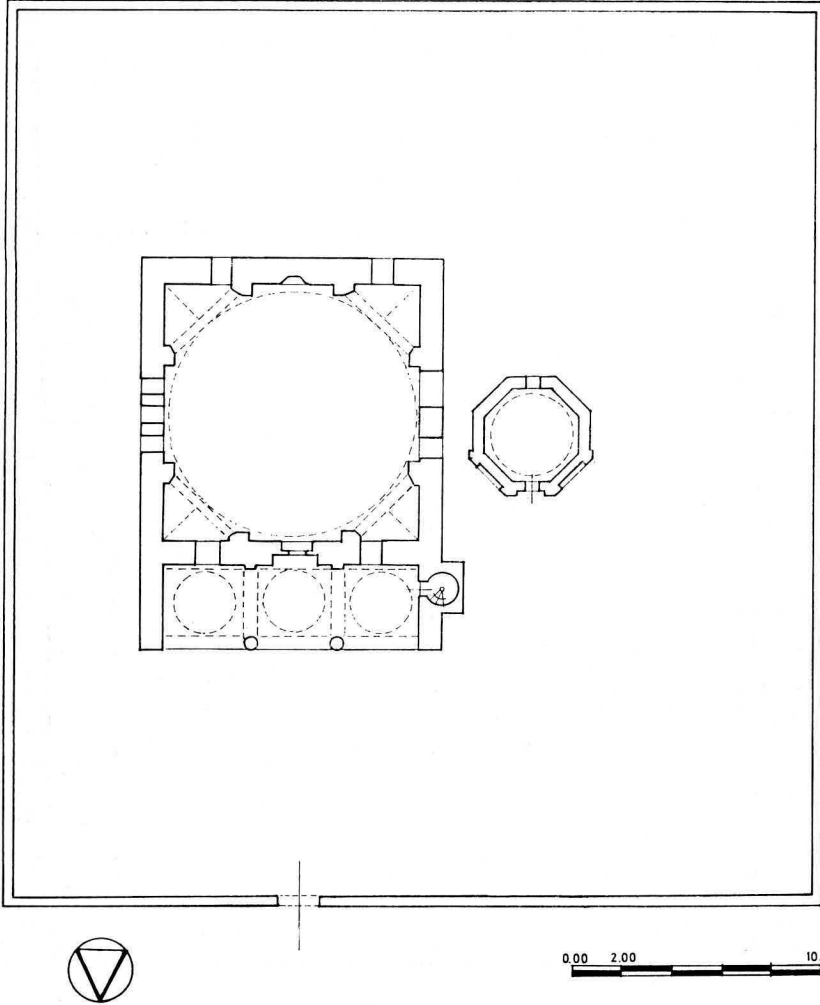
Res. 16 — Eski Pertek'de Baysungur Camisi'nin genel görünüşü



Res. 17 — Eski Pertek'de Ali Çelebi Camisi'nin genel görünüşü

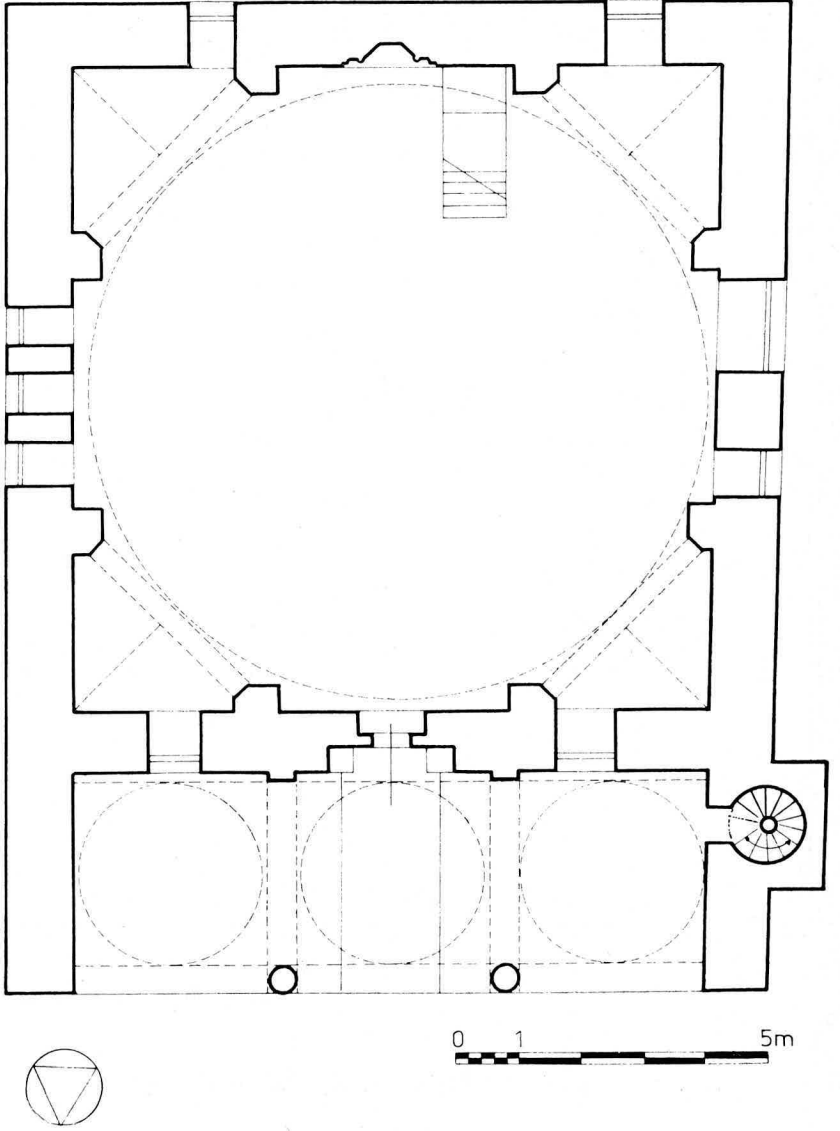


Res. 18 — Çemişgezek'in Ulukale Köyü'nde Emîr Ferruh-şâd Bey Türbesi'nin genel görünüşü

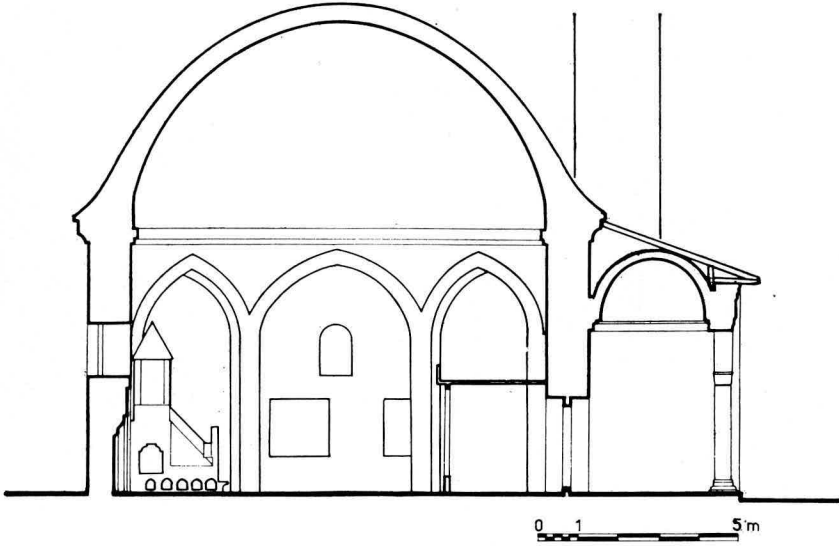


Şek. 1 — Şeyh Ahmet Peykerî Külliyesi'nin vaziyet planı

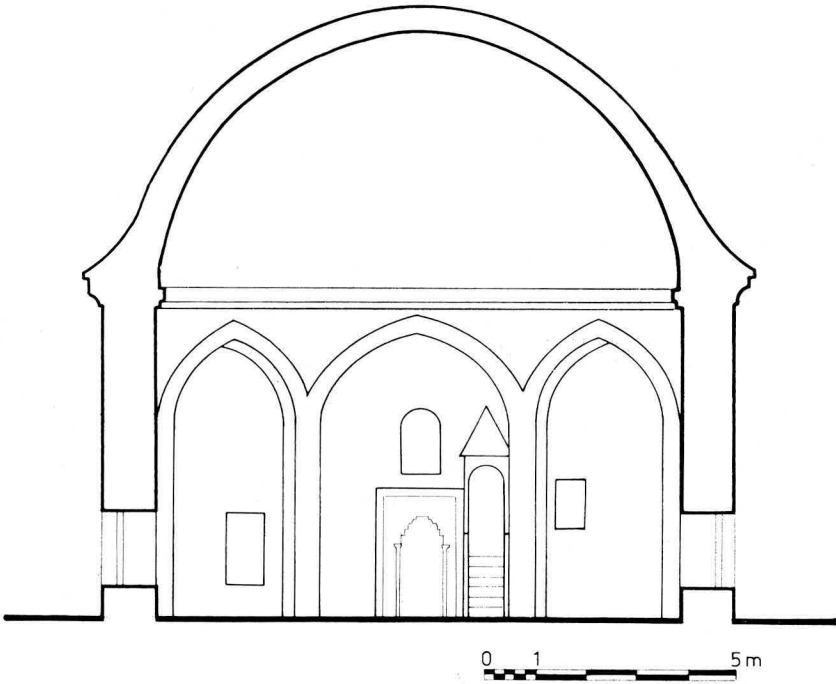
M. Sözen



Şek. 2 — Şeyh Ahmet Peykerî Camisi'nin planı

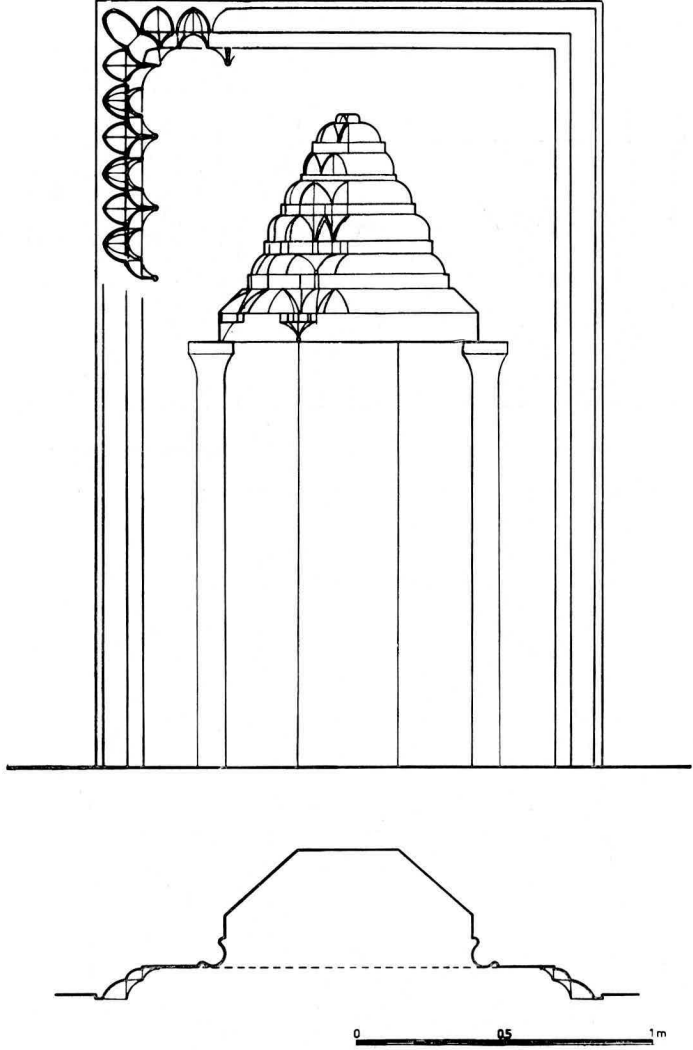


Şek. 3 — Şeyh Ahmet Peykerî Camisi'nin boyuna kesiti

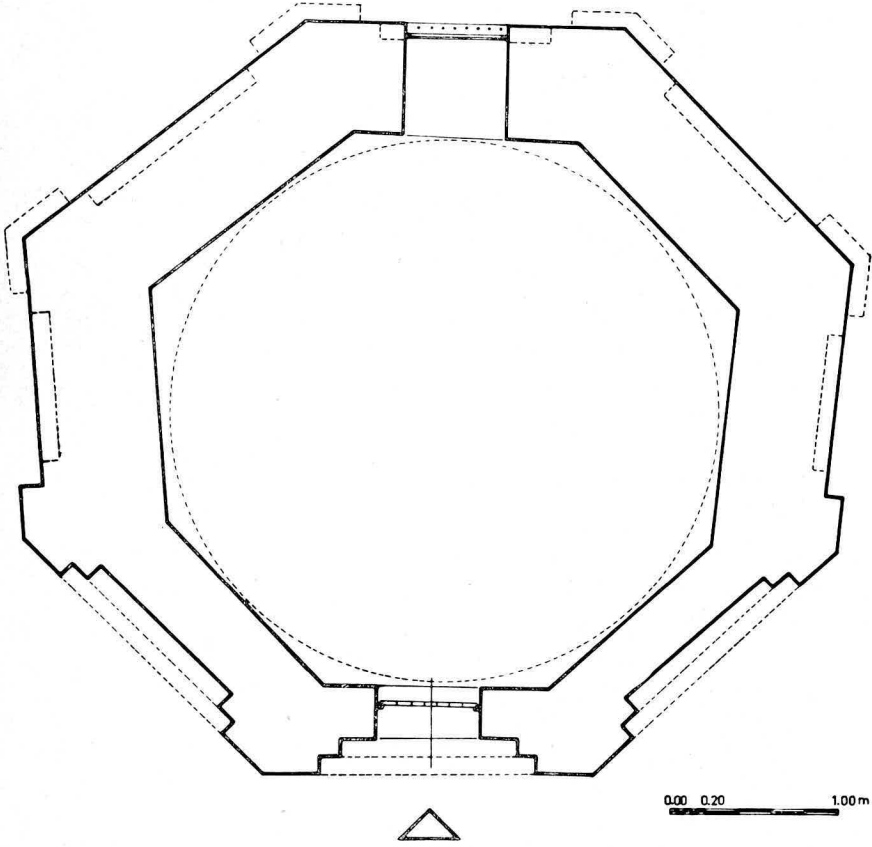


Şek. 4 — Şeyh Ahmet Peykerî Camisi'nin enine kesiti

M. Sözen

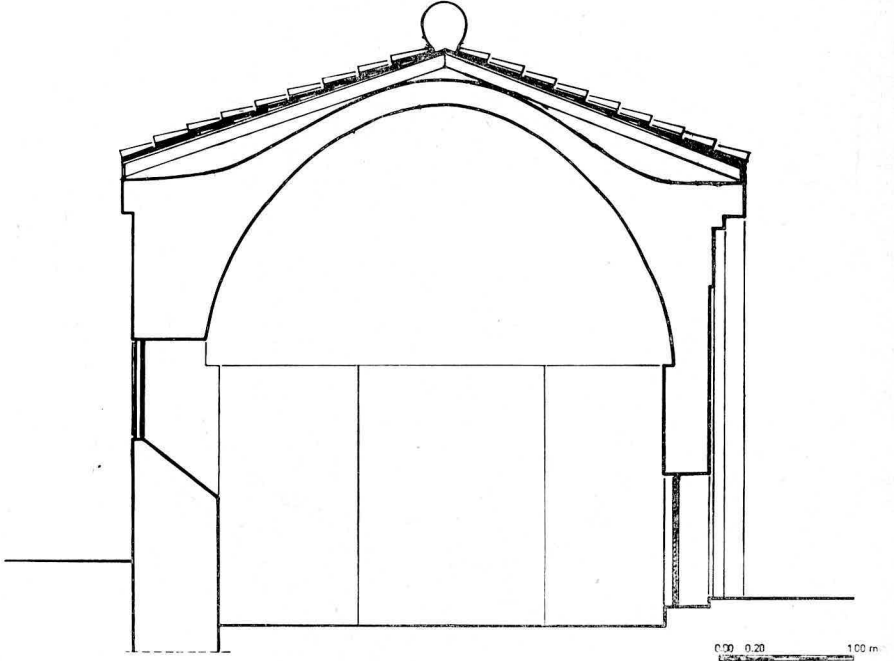


Şek. 5 — Şeyh Ahmet Peykerî Camisi'nin mihrabı

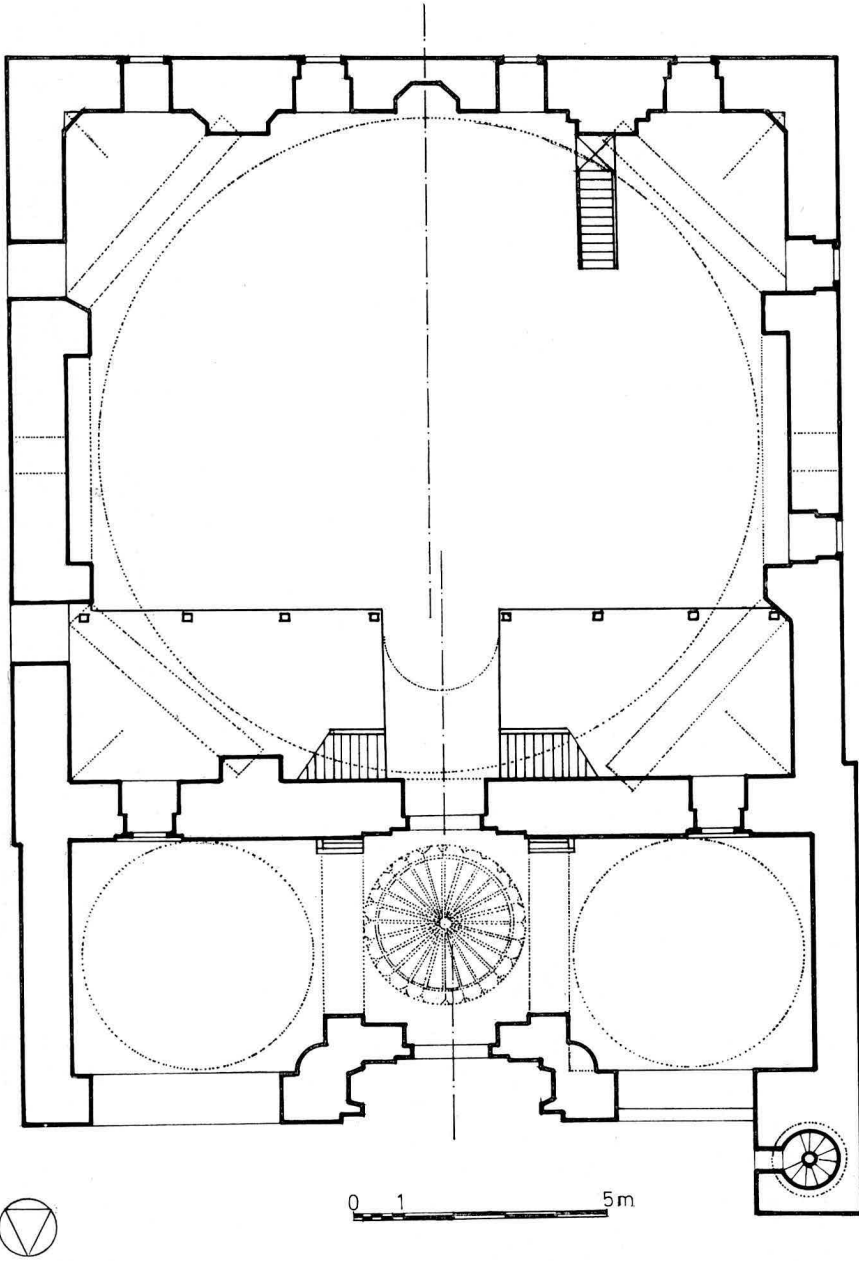


Şek. 6 — Şeyh Ahmet Peykerî Türbesi'nin planı.

M. Sözen

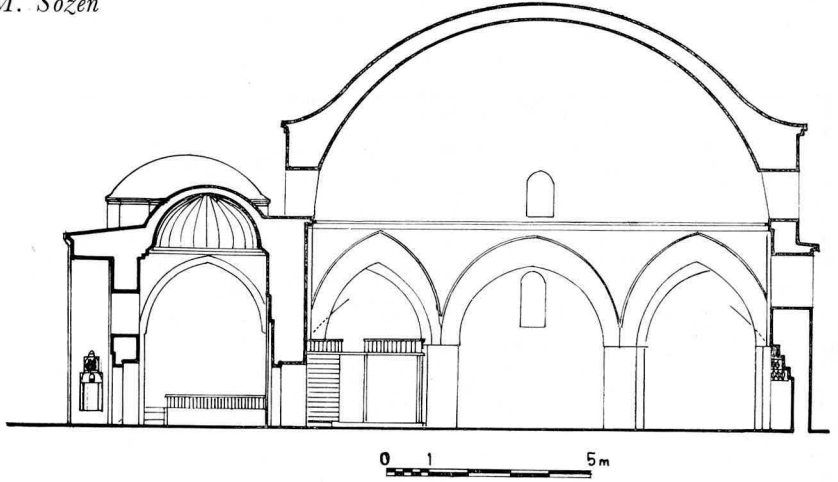


Şek. 7 — Şeyh Ahmet Peykerî Türbesi'nin kesiti

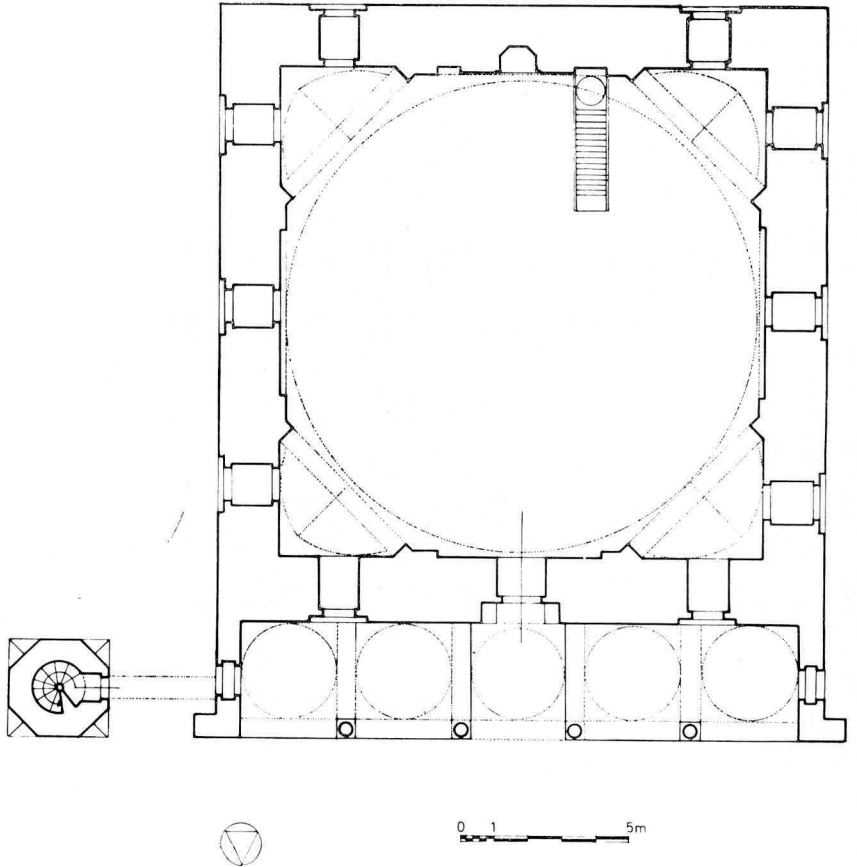


Şek. 8 — Mudurnu'da Yıldırım Bayazıt Camisi'nin planı (E. H. Ayverdi'den)

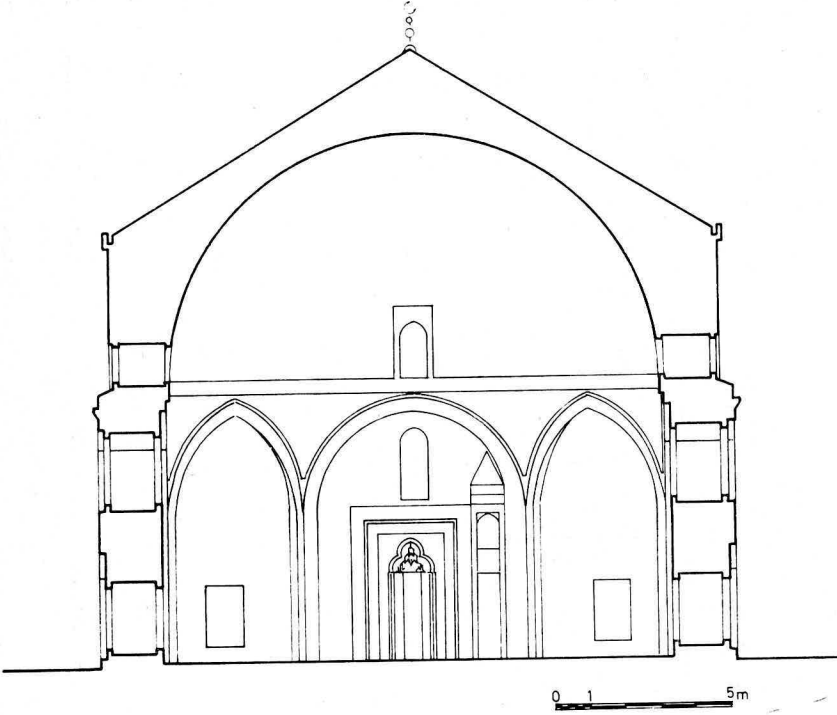
M. Sözen



Şek. 9 — Mudurnu'da Yıldırım Bayazıt Camisi'nin kesiti (E. H. Ayverdi'den)

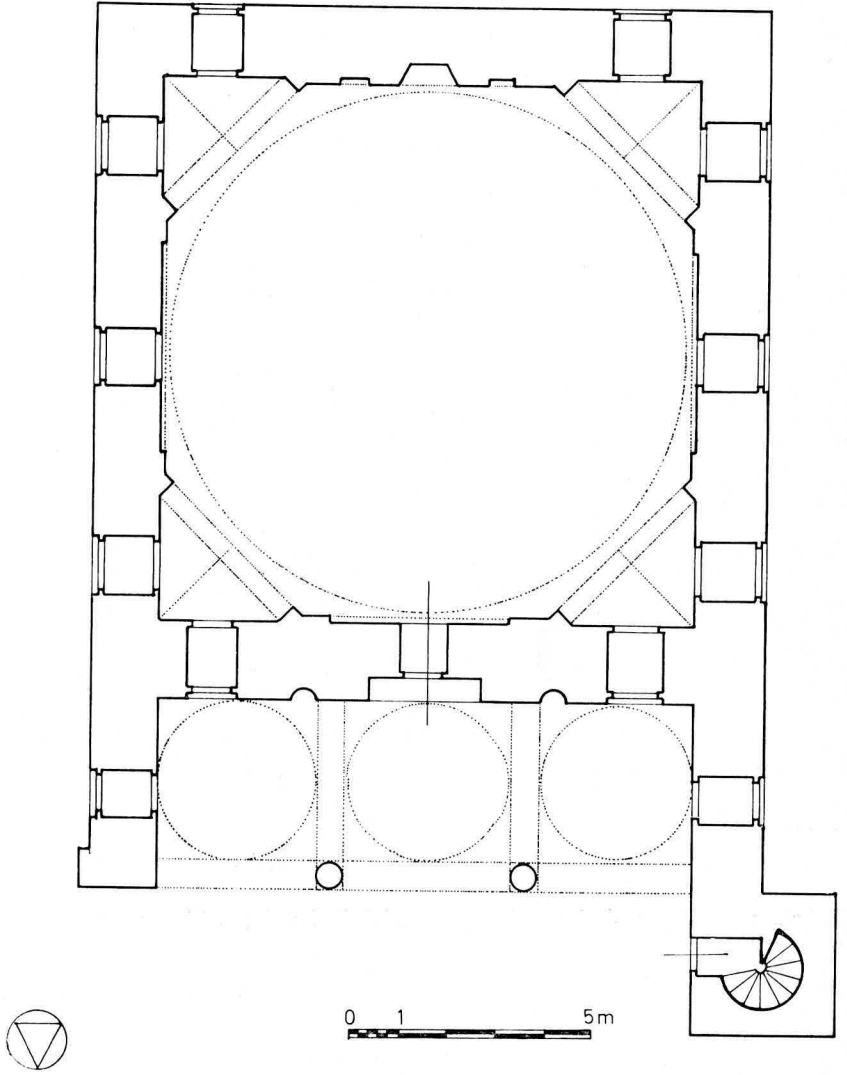


Şek. 10 — Diyarbakır'da Ali Paşa Camisi'nin planı



Şek. 11 — Diyarbakır'da Ali Paşa Camisi'nin kesiti (O. Tunçer'den)

M. Sözen



Şek. 12 — Ahlat'da İskender Paşa Camisi'nin planı (A. Altun'dan)