

Ziraat Yüksek Mühendisi Refik Fidan:

"SONBAHAR DÖNEMİ 23 EYLÜL - 22 ARALIK ARASIDIR"

Eylül sonunda başlayıp neredeyse aralık sonuna kadar yaşanan bu uzun dönemde, havaların yavaş yavaş serinlemesi ve yağmurların başlamasıyla bahçelerde de yoğun bir faaliyet başlar. Milli Saraylar Daire Başkanlığı'nda Park ve Bahçeler Müdürü olarak görev yapan Refik Fidan, "89 gün 19 saat süren" bu dönemde bahçeleri gelecek kış mevsimine, hatta ilkbahara hazırlamak amacıyla yapılacak sulama, bakım, ekim, dikim işleri konusunda bilgi verdi: "Sonbahar, ilkbahardan beri yapılan biçme, gübreleme, sulama işlerinin yanı sıra yabancı otlar, hastalıklar ve zararlılarla da mücadele dönemidir.



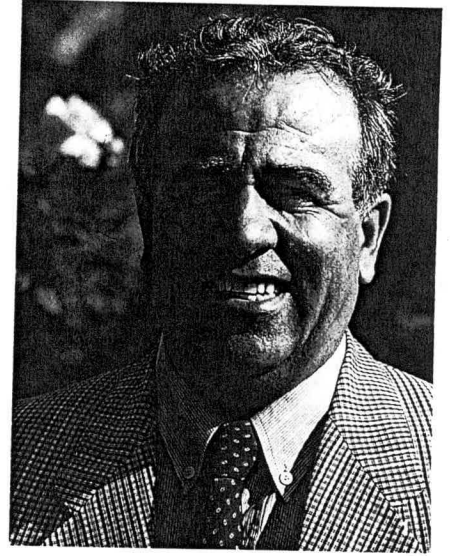
Yağmurların başlaması ve hava sıcaklığının düşmesi ile sulama işleri azalır. Buna karşılık, yağmurların yağışı çimlenlerin gelişmesini arttıracığından çim alanlarda biçme ve gübreleme işi biraz daha önem kazanır. Yine bu dönemde -ekim ayı ortalarına kadar- toprakta az olan besin maddelerinin takviyesi amacıyla gübreleme yapılır.

ÇİMLERİN BAKIMI

Çimlenler kışın bile renklerini kaybetmezler. Seyrelmiş, zayıflamış çimlerin arasında, nemli ortamın da etkisiyle yabancı otlar gelişir. Bunlarla mücadele gerek elle, gerek kimyasal ilaçlarla yapılabilir. Ekim ayı bozulan çimlerin onarımı için de en uygun zamandır. Kabarmış ve gevşemiş çim alanları silindirlenerek sıkıştırılır; aksine sıkışık bu durumda da havalandırma yapılır. İstanbul şartlarında çim tohumu ekimine en uygun zaman eylülün 15'idir. İklimin uygun olduğu yerlerde ise, çim tohumları ekim ayı sonuna kadar ekilebilir. Önemli olan, yeni çıkacak çimin kıştan önce en az üç kez biçilebilmesidir. Tohumdan yeni yetişmiş çimlerin biçme işlemi - köklerinin sarsılmaması için- makasla ya da tirpanla yapılır ve gübrelenir. Çim sahaların ilkbahardan beri süregelen bakım işlemleri kasım ayında yapılacak son biçme işlemiyle noktalanır.

SULAMA

Havaların serinlemesi, güneşin yaza göre daha az ısıtmasıyla birlikte sulama işleri hafifler. Ancak henüz yağış alamamış yerlerde su ihtiyacı



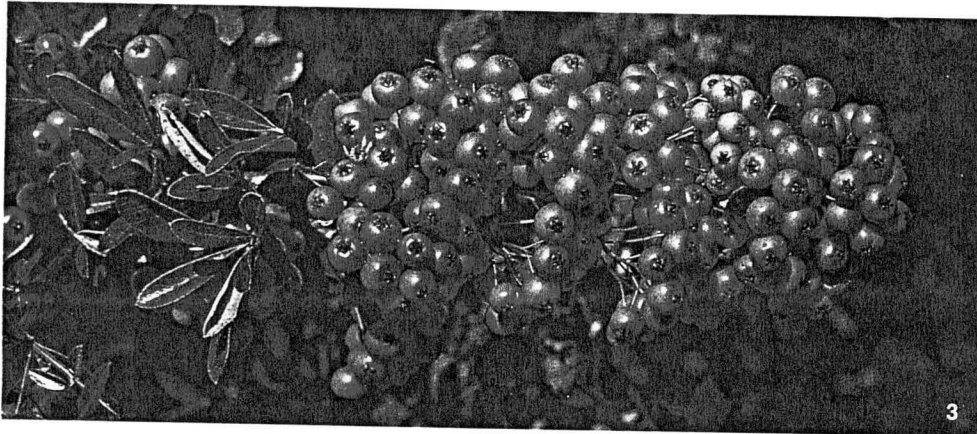
hâlâ belirgindir ve ihmal edilmemelidir. Soğuk ve sert rüzgarlar bitkilerin su ihtiyacını artırır. Bu yüzden de özellikle ibrelilerin ve her dem yeşil bitkilerin, hava soğuk da olsa yağışsız dönemlerde sulanması gerekir.

TOPRAĞIN İŞLENMESİ

Mevsimin ilk yağmurlarıyla toprak işlenecek hâle gelir. Toprağın belenmesi, ahır gübresiyle gübrenmesi ve kışı bu şekilde geçirmesi, toprak ve bitki açısından çok önemlidir. Gübreleme ekim ayı ortalarına kadar yapılabilir. Fidanların dikileceği çukurlar açılır, kışlık fidelerin dikiminden önce toprak 35-50 cm derinliğe kadar kürekle belenir yani krizma yapılır. Yağan yağmurlar göllenme yapar ve toprak yüzeyinde kaymak tabakası oluşmasına neden olursa bu tabakanın da çapalanarak yok edilmesi gerekir. Kasım ayında ağaç ve çalı dipleri belenir, yabancı otlardan temizlenir ve gübrelenir.

DİKİM İŞLERİ

Eylül ayının 15'inden itibaren, ilkbaharda çiçek açacak bahçe bitkilerinin soğanları özel yerlere dikilmeye başlanmıştır. Eylülün ilk yağmurlarının ardından da Acem lalesi (Eschscholtzia californica), aslanağızı (Antirrhinum majus), çim karanfili (Dianthus climarus), Çin karanfili (Dianthus sinensis), Latin Çiçeği (Tropaeolum majus), hercai menekşe (Viola sp.), Esperis, hüsnüyusuf (Diant-



1. Refik Fidan, Ziraat Yüksek Mühendisi (Milli Saraylar Daire Başkanlığı, Park ve Bahçeler Müdürü).
2. Sarısı, bordosu, moruyla sonbahar denince akla ilk gelen çiçektir kasımpatı (Chrysanthemum).
3. Gelecek yazı kadar üzerinde boy gösterecek turuncu meyveleriyle ateş diken (Pyracantha c. var.).
4. Haziran-eylül arasında açan sarı minik çiçekleri ve renkli yapraklarıyla binbirdelik otu (Guttifera hypericum).

hus barbatus), iberis (Iberis umbellata), nakil ya da diğer adıyla silen (Silene armeria), çayırgüzeli olarak da bilinen papatya (Bellis peremis), portakal nergisi (Calendula officinalis), kokulu şebboy (Cheiranthus sp.), unutmabeni (Myosotis silvatica) ve vapurdumanı (Ageratum sp.) tohumlar dikilmeye başlanmıştır. Kasım ayında ise, çapalanır ve gübrelenir.

Tohumları erken dikilen fideler, ay sonunda şaşırtma yapılabilecek, kışı geçirecekleri ve ilkbaharda açacakları yerlere dikilebilecek büyüklüğe erişmişlerdir bile. Eylül sonunda başlayan fidan dikimine, havaların iyice soğuyup kış donları kendini gösterinceye kadar devam edilebilir. Fidanların dikileceği çukurlar en az birkaç hafta önce açılır ve toprağın yağmur suyuna doyması beklenir. Bu çukurlar fidana göre biraz büyükçe olmalı, dikilen fidanın etrafı iyice bellemeli, toprak doldurulduktan sonra fidanın iyice oturması sağlanmalıdır. Eylül sonundan itibaren seralardan topraklı ve kök ambalajlı olarak alınacak yaprak dökmeyen ve ibrelili ağaççıkların fidanları, ligustum, porsuk, servi, mazi gibi çalı ve çit bitkileri; ekim ayında ise, ilkbaharda ve yazın çiçek açacak, sümbül, lale, nergis gibi soğanlı bitkiler dikilebilir. Küçük soğanlı bitkiler, ilkbaharın başında çiçek açacağından, Galanthus, Fritularia, Eranthus ve çiğdemden hemen dikilmesi gerekir. Aynı zamanda şakayık, Hemorocallis gibi çiçeklerin kök-

ten ayrılmak suretiyle dikimi yapılır. Dikimin hemen ardından verilecek can suyu, bitki için hayati önemdedir. Fidanların, kışın esecek rüzgarlarla sallanmaması için yanına dikilecek sağlam birer direk ile desteklenmeleri gerekir. Gül fidanlarının dikim zamanı ise ekim ayı sonunda başlar.

BITKİLERİN KORUNMASI

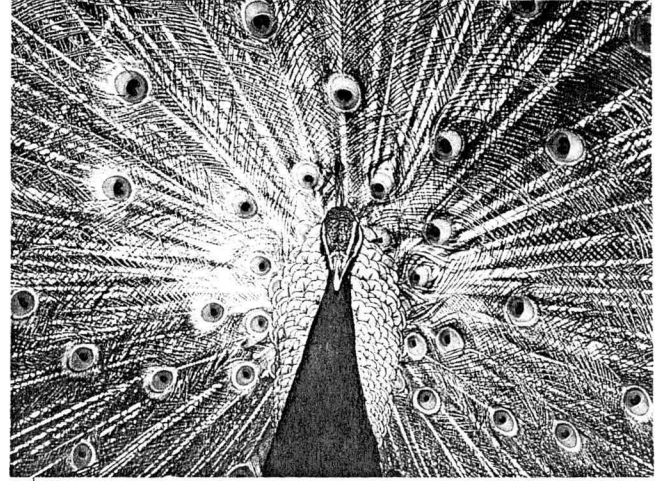
Havaların soğuma-ya başladığı ekim

ay başında, kış şartlarına dayanamayacak süs bitkileri yavaş yavaş seralara alınır. Çimlerin ve bordürlerin üzerine dökülen sonbahar yaprakları tırnakla toplanır ve kompost çukurlarına atılır. Baharda dikilen yumru ve soğanlı bitkiler, kışın dondan zarar görmemeleri için bu aydan itibaren topraktan sökülür, ilkbaharda yeniden ekilmek üzere kuru ve havadar bir yerde saklanır. Ekim, bahçelerdeki nilüfer havuzlarının boşaltılıp temizlenmesi için de yine en uygun dönemdir.

BUDAMA

İlkbaharda çiçek açacak bitkilerin budanma ayı kasımdır. Güllerde de dal ve sürgünler dört ve altı göz üzerinden budanır, yabanileri kesilir. Yine, ilkbahar ve yaz aylarında çiçeklenen çalı ve ağaççıkların da budanması mümkündür." AD

Sınırsız desen ve renk



Ama bu, Delaform'u anlatmaya yetmiyor!

Delaform, yaşanan tüm mekanlarda yeni formlar yaratılması için üretilen postforming laminatlı levha. Sınırsız desen ve renk seçeneği bu harika malzemenin sadece bir özelliği.

Ayrıca O, çizilmiyor, kesilmiyor, ısıdan etkilenmiyor, rengi solmuyor, leke tutmuyor, mikrop, bakteri barındırmıyor, rutubetten etkilenmiyor, kabarmıyor, su geçirmiyor.

Bir malzeme, bin bir kullanım, bin bir özellik

Dekoratörler... Siz Delaform için ne diyorsunuz?



DEMSAN Delaform®
YENİ FORM

Keresteciler Sitesi Kasım Sk. No: 34 Dempa İşhanı 34010
Merter- İSTANBUL Tel: 507 97 00 (10 hat) Fax: 502 49 02
Telex: 28786 Dmp-Tr

Size en yakın bayinin telefonu için 507 97 00 'ı (10 hat) arayın.

