



T. C. KÜLTÜR BAKANLIĞI  
ANITLAR VE MÜZELER GENEL MÜDÜRLÜĞÜ

XI.  
KAZI SONUÇLARI  
TOPLANTISI  
II

AYRIBASIM

Bedri YALMAN

İZNİK TİYATRO KAZISI 1988

ANTALYA — 18 — 23 MAYIS 1989

asNo = ab 220

erNo = ab 217



ÇEKÜL KÜTÜPHANESİ	
DEMİRBAŞ NO.	ab220
SINIFLAMA NO.	ab217
BAĞIŞCI	
GELİŞ TARİHI	

SAYIN PROF. DR. METİN  
SÖZEN HOCAMA İZTEN  
SEVGİLERİMLE

14.6.1990  
BEDRİ YALMAN

## İZNİK TİYATRO KAZISI 1988

Bedri YALMAN\*

Bursa ili İznik ilçesi merkez Selçuk Mahallesi Saraybahçe mevkiinde 29L. 11.a-1; 29L II a-2 pafta, 165 ada, 26 parseldeki Roma devrine ait açık hava tiyatrosu kalıntılarında Kültür ve Turizm Bakanlığı Eski Eserler ve Müzeler Genel Müdürlüğü'nün 14. 6. 1988 gün ve 5182 sayılı kazı ruhsatnamesi ile 5. 7. 1988 tarihinde başlanan IX. dönem kazı çalışmaları 25. 8. 1988 günü sona erdirildi<sup>1,2</sup>.

1988 yılı kazılarına başlamadan önce, Boston Üniversitesi Arkeoloji bölümü ilgililerince<sup>3</sup>, tiyatronun hava fotoğrafları "An aerial atlas of Turkish antiquities"te yer almak üzere Bakanlığımızın izinleri ile çektilmiştir (Resim: 1).

(\*) Bedri YALMAN, Kültür Müdürlüğü, Müdür Yardımcısı, Ahmet Hamdi Tanpınar cad. No. 21 Saydam İş Merkezi Kat 5, BURSA

- (1) Bursa Kültür ve Turizm Müdür Yardımcısı Arkeolog Bedri Yalman'ın bilimsel başkanlığında, Hacettepe Üniversitesi Edebiyat Fakültesi Antropoloji bölümünden Doç. Dr. Metin Özbek, Antropolog Tülây Diker, Nermin Can, İstanbul Üniversitesi Edebiyat Fakültesi S. Antropoloji bölümünden Ayten Aktuğ, Hüma Erk tiyatrodaki toplu mezarlığın kazılması ile bulunan mezarlar ve iskeletler üzerindeki çalışmaların yürütülmesini; S. Tarihçi Avni Kulunyar, Ayşe Pelin Şahin, Aslıhan Öncel, Pınar Erdal, Arkeolog Veysel Tolun ile Hacettepe Üniversitesi Edebiyat Fakültesi Arkeoloji ve Sanat tarihi bölümü öğrencilerinden Selda Ekici, Oğuz Alp ve Yalçın Mergen kazı alanındaki açmaların yönetiminde, açığa çıkarılan eserlerin bakımı, onarımı, çizimlerinin yapılmasını; Hacettepe Üniversitesi Edebiyat fakültesi öğretim üyelerinden Suavi Aydın ve Sanat Tarihçi Meltem Öncel kazılan bölümlerde açığa çıkarılan mimari kalıntıların plâna geçirilmesi, depo ve katalog çalışmalarını; Anadolu Üniversitesi T. Güzel Sanatlar seramik bölümü öğretim üyesi Turgut Tuna ile Seramikçi, Desinatör Meliha Çoşkun Tuna açığa çıkarılan eserlerin, çini ve seramiklerin bakımı, restorasyonu ve çizimlerini, Sanat Tarihçi, Desinatör Kaya Zengin buluntuların çizim ve envanter çalışmalarını gerçekleştirdiler.
- (2) Çalışmalarımız müddetince gösterdikleri ilgi ve yardımlarından dolayı İznik Kaymakamı Ümit Oltulu'ya, Belediye Başkan Vekili Mehmet Hasbioğlu'na, Müze Müdürü Ali Zafer Çakmakçı'ya teşekkür ederim.
- (3) Prof. J. Wilson Myers-Eleanor Emlen Myers, Boston University, Department of Archaeology 675 Commonwealth Avenue Boston-Massachusetts 02215.

111-112 yıllarında Roma İmparatoru Trajanus (98-117) tarafından Bithynia Metropolis'i olan Nikaia (İznik)'da Proconsul Plinius<sup>4</sup> gözetiminde yapılan açık hava tiyatrosundan günümüze kalan kalıntıların güneyi kalın bir toprakla örtülüdür (Resim: 2). Güneydoğuda yer alan tonozlu mekânların, güneybatıdakilere nazaran daha fazla tahrip gördüğü belirlenmiştir.

IX. dönem kazı çalışmaları tiyatronun güneydoğu, güney ve kuzeyinde cavea, diazoma ve scaenium bölümlerinde gerçekleştirilmiştir.

1986 yılında açığa çıkarılan kilise kalıntılarının<sup>5</sup> güneyindeki kısmını belirlemek, doğu ile batı cavea kısımlarının birbiri ile irtibatlarını sağlamak, alt ve üst cavea'yı ayıran diazoma'nın bu kısmını belirlemek amacı ile yeni açmalar oluşturulmuştur.

46. Açma: 45. ile batıdan irtibatlıdır. Yüzeyi meyillidir. Güneyden, diazomayı sınırlayan moloz duvar kalıntısı ile çevrelenmiştir. 6x8 m boyutludur. Güneydeki 2,5 m kalınlığındaki sandık duvarın güney cephesindeki kesme taş örgünün tümü yerinden sökülüştür. 3,10 m yüksekliğindeki kısmı ayakta kalan duvar, moloz taş kireç kum harcı ile örülmüştür. Belirlenen doğu batı uzunluğu 22, 40 m dir (Resim: 3).

Sandık duvarın kuzeyinde moloz taşlar sökülerek 0.90 m yüksekliği ve 3,20 m genişliğinde bir platform oluşturulmuştur. Bu kısmın doğusunda, kuzey yan duvarı sandık duvardan 1,80 m içeride olan 0,95x0,80 m boyutlu bir ateş ocağı yer almaktadır. Ocağın zemini Roma ve Bizans dönemlerine ait değişik boyut ve özellikteki tuğlalarla döşenmiştir. Ağız kısmı batıya açık olan ocağın diğer yüzeyleri moloz taşlı duvar sökülerek yapılmış olup 0.80 m yüksekliği vardır (Resim: 4).

Ocağın zemini batıdan bir dizi dikey tuğla ile sınırlanmıştır. Uzun süreli kullanılmış olmasından dolayı zemin tuğlaları parçalanmış ve çevre külle dolmuştur<sup>6</sup>. Kuzey köşesine ters şekilde Bizans dönemine ait bir başlık konmuştur. Beyaz mermerden olan başlığın sadece bir cephesindeki bezemeler yarım işlenmiştir. Diğer cephelerindekiler kabartma bitki ve haç motifleri ile bezenmiştir.

(4) A.M. Schneider-Die Römischen und Byzantinischen Denkmaler von İznik (Nicaea) 1943 s.8.

(5) Bedri Yalman- VII. Kazı sonuçları Toplantısı. İznik Tiyatro Kazısı 1986 Ankara 1987 s. 304-313.

(6) Prof. Dr. Muammer Dizer, Boğaziçi Üniversitesi, Kandilli rasathanesi Gök ve yer bilimleri araştırma ve uygulama merkezinden Dr. Orhan Uyar ve Müh. Ertuğrul Ponat Ocağın yaşını tesbit için kül ve taş, tuğla örnekleri almıştır.



Ocağın doğusunda 0.70 m genişliğindeki duvar kalıntısı 1,40 m kuzey güney uzantılı gittikten sonra, köşe yaparak 3,20 m doğuya doğru devam etmektedir. Moloz taş, tuğla ve kiremit parçaları ile dolgulu olan duvar, çamur ile örülmüştür. Duvarın, 0.30 m kalınlığındaki diazomaya ait blok taşlar üzerine oturduğu belirlenmiştir.

Bu duvarın önünde 1,20 m uzunluğu 0,90 m genişliği ve 0,35 m yüksekliğindeki kısmı günümüze ulaşan, ikinci bir duvar yer almaktadır. Duvarın kuzeyinde dikdörtgen tablalı beyaz mermerden yapılmış sütun başlığının yan yüzlerinde dil motifli bezemeler bulunmaktadır.

Duvarın güneyinde Bizans dönemine ait bir kabartmalı parça bulunmuştur. Mermerden yapılmış parçanın bir yüzünde insan figürüne ait gövde kısmı kalmıştır.

Duvarın 0,80 m doğusunda 1 m uzunluğu, 0,60 m kalınlığı ve 0,40 m yüksekliğindeki kısmı ayakta kalan duvara bağlı, 0,50 m uzunluğu 0,35 m kalınlığı olan bir başka duvar kalıntısı bulunmuştur.

Bu duvarların 0,70 m kuzeyinde 1,70 m uzunluğu, 0,65 m genişliği ve 0,40 m yüksekliğinde ve aynı teknik özelliklere sahip bir duvar kalıntısı daha yer almaktadır.

Moloz taştan, çamur harç ile örülmüş bu duvar, 45 . açmadaki uzantısı ile birlikte 3,40 m uzunluğundadır.

4 m uzunluğu, 2,70 m genişliği olan diozama temelinden 4 kesme taş blok in situ olarak bulunmuştur. 0,65 m genişliğinde ve 0,35 m yüksekliğindeki basamak temelleri ise belirgindir.

47. Açma: 44. açmaya güneyden bitişiktir. Batısında 45. açma yer almaktadır. 5x6 m boyutludur.

1987 yılında başlatılan V. VIII. ve IX. beşik tonozlu mekânların günümüze ulaşan kalıntılarını açığa çıkarmak maksadı ile çalışmalara bu yılda devam edilmiştir.

Açmada bol miktarda seramik fırını malzemesi, üç ayaklar, makaralar, karpuz dilimleri, kasetler, simitler, destek konileri ve seramik parçaları bulunmaktadır.

Fırın yardımcı malzemesi içinde damgalı olanlar dikkat çekicidir. Kaptan baskı tekniği ile elde edilen bu parçalar üzerinde yıldızlar, mühür süleyman, nokta kümeleri, eğri hatlar ile noktalardan oluşan motifler hakim süslemeler arasındadır.

Açmada bulunan üç ayak kalıbı yıldız ve ay motiflerinden oluşmakta olup, bu tip kalıptan çıkan üç ayak örneklerine rastlanmaktadır<sup>7</sup>.

Semerler arasında yapılan guruplamada boyut ve şekil bakımından 52 ayrı çeşite rastlanması ilginçtir.

Seramik parçalarının tasnifinde, monocromelerin yanında sigraffito tekniği ile yapılmış olanlara rastlanmaktadır. Hakim olan renkler yeşil ve tonları, hardal sarısı, limon küfü ve bejdir.

Seramikler içinde tüm ve tüme yakın çeşitli boyda kâseler, tabaklar, çanaklar yer almaktadır. Bizans ve Osmanlı dönemine ait seramiklerden elde edilen kap formları, bu konuda araştırma yapanlara ışık tutacak çeşitliliktedir.

Böylesine bol malzemenin bir arada bulunmasının nedeni, pişirme anında yüksek ısı altında kalan seramik fırınlarının içindekilerle birlikte çökerek dağılmasıdır. Bu fırınlardan bazılarının tüm malzemeleri ile birlikte buraya taşınarak atılması sonucu bu kalın tabakalar oluşmuştur.

V., VIII. ve IX. tonozlu mekanlara boşaltılan bu artık malzeme içinde fırın tuğlaları, kasetler, gözetleme konileri, çamur sıva artıkları, boya kapları ve zinterleşmiş parçalar ile cürüflara bol miktarda rastlanmaktadır.

47. açmada ulaşılan derinlik 1.80 m sandık duvarın üst kodundan ise ulaşılan derinlik 6,5 m. dir. Diazomanın zemininden ise derinlik 2,90 m. dir.

45. açmada bir kısmı devam eden ve uzunluğu 10 m ye ulaşan kiklopien regtogonal rekrystalize kalker bloklarla örülmüş duvar, VIII. beşik tonozlu mekânın batı kısmını oluşturmaktadır (Resim: 5).

Kuzeyde trapozoidal mekânın başlangıcından 2 m güneyde 0,70 m genişliği 2,05 m uzunluğu 0,50 m yüksekliği olan duvar kalıntısının 5 m güneyinde benzer özelliklere sahip 2 m uzunluğu 0,60 m yüksekliğindeki kısmı kalan bir başka duvar kalıntısı açığa çıkarıldı (Resim: 6).

Açmanın güneybatısındaki asfalt yolun güneyinde de duvar kalıntılarının devam ettiği ve bunların belirlenmesi için yolun kaldırılması gerekmektedir<sup>8</sup>.

48. Açma: Caveanın güneyinde, diazomanın üzerindedir. 8x6 m boyutlu olup, doğudan 46 . açmaya bitişiktir. Güneyinde 3 m genişliğindeki

(7) Bedri Yalman, X. Kazı sonuçları Toplantısı II. İznik Tiyatro Kazısı 1987 Ankara 23-27 Mayıs 1988 S. 354 R. 24.

(8) Yıldız Teknik Üniversitesince hazırlanmakta olan İznik kenti koruma amaçlı imar planında bu yol iptal edilmiştir.

sandık duvar yer almaktadır. Kuzeyde 3,80 m uzunluğu 0,80 m genişliğinde kesme taşlarla döşenmiş bir zemin ortaya çıkarıldı.

Sandık duvarın kuzeyinde 3,30 m genişliğindeki zeminden sonra bazı parçaları sökülmüş, kiklopien bloklarla örülmüş, diazoma bölümüne ait parçalar belirlenmiştir. 2,40 m genişliğinde ve 4,30 m uzunluğundaki bu kısım, 1980 yılındaki kazı çalışmalarında belirlendiği gibi, batıda da devam etmektedir<sup>9</sup>.

Diazomanın kuzeyinde devam edilen derinleştirme çalışmalarında üç adet oturma basamak temeli açığa çıkarıldı.

Diazomanın yanında görülen 3,90 m uzunluğu 0,70 m genişliği ve 0,90 m yüksekliği olan, moloz taş, çamur harcı ile örülen duvarın kuzeyinde bir ocak kalıntısı belirlenmiştir. Ocağın uzun zaman kullanılmış olduğu, küllerden ve yer yer parçalanmış tuğla zeminden anlaşılmaktadır.

Aynı duvarın güneyinde doğu batı uzantılı benzer niteliklere sahip 0,60 m kalınlığında, 3,5 m uzunluğunda ve 0,70 m yüksekliğinde bir başka duvar yer almaktadır. Bu duvarın doğusunda 46. açmada biten 4,60 m uzunluğu olan bir başka yığma taş duvar açığa çıkarıldı (Resim: 7).

Açmada ağız kenarında ufak çentikler bulunan, kırmızı hamurlu, yeşil renkli, sırlı bir tabak Geç Bizans dönemine aittir. 0,187 m ağız çapı, 0,062 m kaide çapı ve 0,045 m. yüksekliği bulunmaktadır.

Monochrome birçok benzer parça açmada sık rastlanan seramik malzeme yapılmaktadır.

Açmanın kuzeyinde 1. tabakayı oluşturan Osmanlı seramik fırınından çıkarılarak çevreye dökülen küller içinde XVI. yüzyıl İznik çini ve seramik sanatının en seçkin örneklerine ait parçalar ele geçirilmiştir. Bulunan polycrome Osmanlı seramikleri içinde XVI. yüzyıla ait Rodos işi çiçek, dekorlu parçaların yanında, patlıcan moru, kobalt mavisi, koyu mavi, lacivert renklerle desenlenmiş erken Osmanlı (Milet işi) seramiklere ait birçok parça bulunmaktadır.

Açmada bulunan demir dövme çiviler, nallar, zincirler, kulp ve halkalar günlük hayatta sık kullanılan malzemelerdir.

49. Açma: Tiyatronun güneyinde 48. açmaya doğudan bitişik olacak şekilde başlatılmıştır. Güneyinde moloz taş, kireç kum harcı ile örülmüş sandık duvarla sınırlıdır.

(9) Bedri Yalman, İznik Tiyatro Kazısı 1980, III. Kazı sonuçları Toplantısı Ankara 1981 s. 32

Açmanın 1.30 m derinliğinde kiklopien regtogonal kesme taş bloklarla örülmüş beşik tonozlu mekânın üst kısmı açığa çıkarılmıştır. Tonozun üzerinde yer alması gereken moloz taş kireç kum harç ile örülmüş olan bölümlerin 3,5 m uzunluğundaki kısmı tamamen tahrip olmuştur. Kuzeydeki kısımda ise duvarın bir bölümü sökülüştür.

Açmanın tonoz üzerindeki kısmında, zemini tuğla ile örülmüş bir ocak açığa çıkarıldı (Resim: 8). Ocağın yanında tiyatroya ait kesme taştan yapılmış bir parça dikey olarak kullanılmıştır. Bunun yanında 0,90 m uzunluğu, 0,70 m yüksekliğindeki kısmı günümüze kalan bir duvar kalıntısı yer almaktadır.

3 m genişliğindeki diazomaya temel görevi yapan moloz taş kireç kum harç ile örülmüş düz zemin üzerine oturtulmuş kiklopien rekristalize kalker bloklardan sonra oturma basamaklarına ait temeller açığa çıkarıldı.

Açmanın doğusunda moloz taş ve tuğla ile örülen kuzey güney uzantılı duvar kalıntısının katkı maddesi çamurdur. Günümüze kalan duvarın uzunluğu 2,40 m. yüksekliği ve kalınlığı 0,70 m. dir. Açmada dik açı yaptıktan sonra doğu batı istikametine yönelen duvarın uzunluğu ise 3,20 m. dir.

Osmanlı dönemine ait bu duvar kalıntılarının 1987 yılında İznik Müzesi'ne nakledilen seramik fırını ile bütünleşen bir atölyeye ait olduğu anlaşılmıştır (Resim: 9).

Seramik atölyesinin uzun yıllar kullanıldığı, çatısının ahşap olduğu, dövme çivilerle birbirine çakıldığı, bazı kısımlarda saçağın güneydeki sandık duvarın üzerine oturtulduğu belirlenmiştir.

Kalıntıları ele geçen beş ocak, sır yapımında, renk ve diğer maddelerin hazırlanmasında kullanıldığı gibi, atölyedeki çalışanların yemek pişirdikleri de düşünülmektedir (Resim: 10).

Açmanın güneyinde beşik tonozun üzerinde Milet işi seramikler ile Geç Bizans dönemine ait 0,175 m yüksekliğinde, 0,225 m uzunluğunda ve 0,31 m. taban uzunluğu olan mermer bir sütun başlığı ele geçirilmiştir. Başlığın ocak yanında bir kaide olarak görev yaptığı anlaşılmaktadır.

Açmanın kuzeyinde bol miktarda Osmanlı dönemine ait çini ve seramik parçaları açığa çıkarılmıştır. XVI. yüzyıla ait Rodos işi çok renkli bitki desenli örnekler, mercan kırmızısı ile dikkat çekmektedir.

Batıda belirlenen diazoma ve basamak temellerinin güneydoğu, kuzeybatı kısımlarını bu yıl ortaya çıkardığımız güney kısımdakilerle bağlamak

için yaptığımız toprak kaldırma çalışmaları sırasında, birbirine paralel uzanan kesme taştan iki duvar uzantısının açığa çıkmasını sağlamıştır. Duvarlar kuzey güney yönlüdür. Tiyatroya ait olup in situ olarak ele geçmiştir. Bu kısmın yeni bir tali vomitorium olup olmadığı önümüzdeki yıl yapılacak derinleştirme çalışmaları sonunda kesinlik kazanacaktır.

50. Açma: Scaenium kısmının kuzeybatı bölümünde 6x7 m boyutlu kuzey güney uzantılı olarak başlatılan çalışmalarda rastlanan ilk tabaka 0,90 m olup, Osmanlı döneminde dökülmüş toprak ve çöplerden oluşmaktadır.

1,40 m kalınlığındaki ikinci tabakada; kül ve kömür artıklarından oluşan, belki de bir ekmekçi fırını artıkları olduğu sanılan içinde herhangi bir buluntuya rastlanılmayan topraktan ibarettir.

Geç Bizans dönemine ait üçüncü tabaka 1 m kalınlığındadır. Beyaz kumlu kireçli kısım bir duvar yıkıntısına aittir. Moloz taş ve tuğla ile örüldüğü anlaşılan duvar kalıntısının polycrome fresklerle kaplı olduğu ele geçen parçalardan anlaşılmaktadır. Fresklerde kullanılan renkler kırmızı mavi, yeşil, bej, kahverengi, gri, sarı, eflatun ve beyazdır. Motif olarak geniş bantlar, yumurta dizileri ve yapraklar işlenmiştir (Resim: 11).

Geçmiş kazı dönemlerinde scaenium'un kuzeydoğusundaki nişler önünde belirlenen Bizans duvarının bir uzantısı olan bu kalıntılar, boyutları oldukça geniş yapılmış önemli bir Bizans yapısına ait olmalıdır. Tiyatronun yer aldığı yerin "Saray Bahçe" olarak anılması, bu önemli kalıntının bir saraya ait olup olamayacağını gündeme getirmektedir. XIII. yüzyılda "Nikaia İmparatorluğunu" İznik'te Bizans İmparatorluğu olarak devam ettiren Laskarislere ait bir kalıntı olduğu kesindir.

3,60 m derinde rekristalize kalker, regtogonal bloklarla örülmüş duvarın iç kısmı kaba işlenmiştir. 0,85 m genişliktedir. 5 m lik kısmı açığa çıkarılmıştır. Duvarın batı uzantısı 1,10 m uzunluğunda 0,70 m ve 0,45 m genişliğinde iki basamaklı bir merdivenle kesilmektedir. Bunun simetriği scaenium'un kuzeydoğusunda yer almaktadır.

Kesme taşlı duvara kuzeyden 0,85x0,65 m ve 2 m batıda 0,85 x0,55 m lik iki paye destek yapmaktadır.

Açmada belirlenen nişin güney-kuzey uzantısı 2,40 m, doğu-batı uzantısı 3,40 m dir (Resim: 12). Üst kısmı beyaz mermer ile kaplıdır. Mermerler birbirine demir kenetlerle bağlantılıdır. Ayrıca üstlerine oturtulmuş olan mermer bloklarla demir saplamalarla bağlantı sağlandığını gösterir yuvalar vardır.

Bu mermer blokların scaenium'un cephesini süsleyen kabartma motifli frizlerden oluştuğu sanılmaktadır. Bunlara ait herhangi bir in situ buluntuya rastlanmamakla birlikte, İznik surlarından Lefte Kapı'nın doğu cephesinde, İstanbul Kapı'nın dış cephesinde ve Lefke Kapı'nın güneyinde sur üzerinde belirlenen, bugün yere düşmüş ve bazı parçaları müzeye nakledilmiş, savaş sahneleri ve adak hediyelerinin naklini gösterir kabartmaların Tiyatrodan sökülerek buralarda kullanıldıkları anlaşılmaktadır (Resim: 13)<sup>10</sup>.

Niş'in üzerini kaplayan mermerler üzerinde Geç Bizans döneminde üç taş, dokuz taş gibi oyunlar için çizilmiş şekiller ile 0,16 m boyutlu, bir elinde haç taşıyan insan figürünü kazınarak belirtilmiştir.

Yarım çember şeklindeki ana niş ve çevresinin alt kısmında mermerden süpürgelikler, lotus palmet, inci dizisi ve defne yaprak dizisi ile mükemmel bir işçilikle bezenmiştir.

Nişin üst kısmını kaplayan mermer tabakanın güneye bakan yüzünde bir rölyef yer almaktadır. İnci dizisi, lesbos kymationu ile bezenmiştir. Süpürgelik ile üstteki rölyefli kısım arasında kalan ve demir bağlantılardan kalan yuvalardan da anlaşılacağı gibi bu kısmın mermer bir friz ile kaplı olduğu, bunlardan çok az örneklerin günümüze ulaşmış olması mahiyetlerini belirlememizi sağlamaktadır.

Bu frizin üzerinde Roma devrinde kullanılan savaş gereçleri, miğferler, mızraklar, kamalar, zırhlar, pazumentler, kalkanlar işlenmiştir.

Kazıda bulunanlardan başka, İznik Müzesi deposunda 1823 envanter nolu, niş içine ait bir friz parçası daha belirlenmiştir (Resim: 14)<sup>11</sup>.

Tiyatroyu örten toprağın önemli bölümünü kaplayan ve kat kat bir-biri üzerine yatırılmış insan cesetlerinin çürümesi ile oluşan tabakalar içinde yüzlerce iskelet bulunmaktadır (Resim: 15).

Tiyatronun doğusunda yer alan kilise kalıntısının güneyinde, yeni mezarların çıkarılması, bu kalıntıların iki gurup mezarlığın mevcudiyetini vurgulaması bakımından önemlidir. Birinci gurup savaş sonrası ölenlerin üst üste gömüldükleri geniş toplu mezarlık, ikinci grup kilise içi ve çevre mezarlığıdır.

41. açmada oturma basamaklarını açığa çıkarmak maksadı ile 2,20 m den itibaren başlanan derinleştirme çalışmalarında 88 /1-8; 20-26 ve 36-37 nolu 12 iskelet açığa çıkarılmıştır.

(10) Kurt Bittel, *Das Alamannia-Relief in Nicaea (Bithyniae)*-Sonderdruck. Stuttgart 1954 p. 11-22; Tafel 1-b; 6-a, b; 8-b.

(11) 1823 env. nolu mermer friz parçası 0,50 m yük. 0,50 m eni 0,035 m kal. da olup, 5.6.1967 yılında antikacı E. Altınöçek'ten 75.-TL. satın alınmıştır.

Cesetler genellikle sırt üstü, doğu-batı uzantılı, kafatası batıya gelecek şekilde yatırılmıştır. Bir kısmında kafatasları ters veya geriye doğru dönüktür. Üç tanesinde eller cinsiyet uzvu üzerindedir. Kollar göğüste çapraz veya bel üzerinde birbirine kavuşturulmuştur. Bacaklar birbirine paralel uzanmaktadır. Tespiti yapılabilinen iskelet boyları 1,58-1,74 m arasında değişiklik göstermektedir. Tüm iskeletlerin cinsi erkektir.

43. açmada oturma basamak temellerinden itibaren 2,10 m den başlatılan derinleştirme çalışmaları sırasında 88/9-17 ve 27-28 noları verilen 11 iskelet açığa çıkarıldı.

Genellikle doğu batı uzantılı, sırt üstü yatırılmış, kafatasları batıdadır. Kollar göğüs üzerinde veya bel üzerinde çaprazdır. Bir kısmında eller cinsiyet uzvu üzerindedir. Bacaklar birbirine paralel uzanmaktadır. İskelet boyları 1,68 - 1,75 m arasında değişiklik göstermektedir. Tümünün cinsiyeti erkek olarak belirlenmiştir.

49. açmanın kuzey kısmında 2.40 m de başlatılan derinleştirme çalışmaları sırasında 88/18-19 ve 29-35 noları verilen 9 iskelet açığa çıkarıldı.

İskeletler cavea meyilinden dolayı kafatasları yukarıda, ayakları daha aşağıdadır. Sırt üstü yatırılmıştır. Kuzey-güney uzantılı olup kafatasları güneydedir. Eller cinsiyet uzvu üzerindedir. Bacaklar birbirine paralel uzanmaktadır. Erkek cinsiyetinde olup, bazı kısımları tahrip gördüğünden dolayı boyları belirlenememiştir.

Her üç açmada da iskeletlerin bulunduğu tabakalarda Geç Bizans dönemine ait seramik parçaları, etüdlük nitelikte Bizans sikkelerine rastlanmıştır.

88/20 nolu iskeletin göğüs kafesi içinde 0,095 m uzunluğu, 0,012 m eni olan demirden bir mızrak ucuna rastlanması ölüm nedenini vurgulaması bakımından önemlidir.

Bir kısım iskeletin bel hizasında bazı bakır parçaları ve kemer tokalarına rastlanmaktadır (Resim: 16).

Kazıda açığa çıkarılan ufak buluntular:

Sütun başlığı-Mermerdendir. 46. açmada bulunmuştur. Yük. 0,23 m üst tabla gen. 0,28 m alt tabla gen. 0,18 m dir.

Üst ve alt tablaları kare şeklinde olup, alttakinde demir yuvası vardır. Cephelerden birinde kabartma olarak işlenmiş daire içinde altı kollu bir haç

diğer yanlarda altı sivri yapraklı rozet çemberle çevrelenmiştir. Etrafında stilistik sarmaşık motifleri yer alır. Bir yüzündeki motif yarım işlenmiştir. G. Bizans dönemine aittir (Resim: 17).

Direk başlığı–Beyaz kalkerdendir. 46. açmada bulunmuştur. Yük. 0,155 m üst tabla uzun. 0,285 m alt tabla eni 0,21 m dir.

Üst ve alt tablaları dikdörtgendir. Yan yüzeyleri üstten alta doğru daralarak inmektedir. Uzun yüzeylerde üçer, dar yüzeylerde bir tam ikişer yarım kabartma yuvarlak dilimli Dil motifleri sıralanmaktadır.

Figürün parçası–Mermerdendir. Yük. 0,19 m Eni 0,165 m, kal. 0,125 m dir. G. Bizans dönemine aittir. 46. açmada bulunmuştur.

Başı tamamen kırıktır. Sağ kol dirsekten bükülmüş, üzerinde pelerin ve zırh bulunan bir şahsa aittir (Resim: 18).

Süpürgelik parçası–Beyaz mermerdendir. Uzun. 0,53 m, eni 0,14 m, kal. 0,075 m dir. 50. açmada bulunmuş olup, II. yy aittir.

Düz bir hat üzerinde inci dizisi, lotus palmet dizisi işlenmiştir. (Resim: 19).

Ufak kâse–Pişmiş topraktandır. Yük. 0,052 m, ağ.ça 0,095 m, kai. ça. 0,025 m dir. 47. açmada bulunmuştur.

Kırmızı hamurlu yeşil, sarı renkli ve sırlıdır. İçte iç içe helezonlu kazıma motifler yer almaktadır. Koyu yeşil renkli boya akmaları vardır.

Kâse–Pişmiş toprak. Yük. 0,065 m, Ağ. ça. 0,164 m, kai. ça: 0,06 m dir. 46. açmada bulunmuştur.

Kırmızı hamurlu dışı kahverengi, içi ensüze çember, bitki, yarım palmetler ve stilistik spirallerle dekorlanmıştır (Resim: 20).

Çanak–Pişmiş topraktandır. Yük. 0,82 m, ağ.ça.0,176 m kai. ça. 0,095 m dir. Beyaz hamurlu olup, içte iki çemberin sınırladığı alan mavi, yeşil, beyaz hatlarla dolgulanmıştır. Dışta ağız kenarında içinde noktalar bulunan yarım çember dizisi, gövde de yeşil, beyaz mavi hatlar iç içe üçgenler oluşturmaktadır. Halka kaidedir. XVII. yy. Osmanlı dönemine aittir (Resim: 21).

Kâse–Pişmiş topraktandır. Yük. 0,07 m, ağ. ça. 0,145 m, kai. ça 0,06 m dir. 47. açmada bulunmuştur.

Kırmızı hamurludur. İçi açık yeşil, sarı renklidir. Yeşil ve kahverenkli, merkeze doğru akıtma boya hatları ile dekorlanmıştır.



Gövde dışı doğru yayvanlaşıp, geniş ağız kenarında birleşmektedir. Halka kaidelidir (Resim: 22).

Büyük kâse–Pişmiş topraktır. Yük. 0,11 m, ağ. ça. 0,228 m, kai. ça. 0,084 m dir. Kırmızı hamurludur. İç kısmı sarı boyalı, sarı, yeşil, kahverengi akıtma boya tekniği ile çizilmiş çemberlerle dekorlanmıştır. Beyaz astarlı ve sırlıdır (Resim: 23).

Büyük kâse–Pişmiş topraktır. Yük. 0,108 m, ağ. ça. 0,235 m, kai. ça. 0,075 m. 47. açmada bulunmuştur. Kırmızı hamurludur. Bombeli başlayıp ağız kenarına doğru yayvanlaşmaktadır. Halka kaidelidir. Beyaz astarlı ve sırlıdır. İç sarı renklidir. Ensüze hatlarla altı yaprak motifli bir rozet, ağız kenarında üçer paralel hat arasında bir dizi kıvrangıç kuyruğu motifi yer almaktadır (Resim: 24).

Üç ayak kalıbı–Pişmiş topraktır. Uzun. 0,13 m, eni. 0,104 m, kal. 0,043 m dir. 47. açmada bulunmuştur.

Kırmızı hamurludur. Üst kısmı bombelidir. Ayak bölümleri kısmen zedelenmiş olmakla birlikte belirgindir. Ortada sekiz kollu bir yıldız etrafında sekiz ay sıralanmıştır (Resim: 25).

Kaset–Pişmiş topraktır. Yük. 0,107 m, ağ. ça. 0,122 m, tepe ça. 0,06 m delik ça. 0,028 m dir.

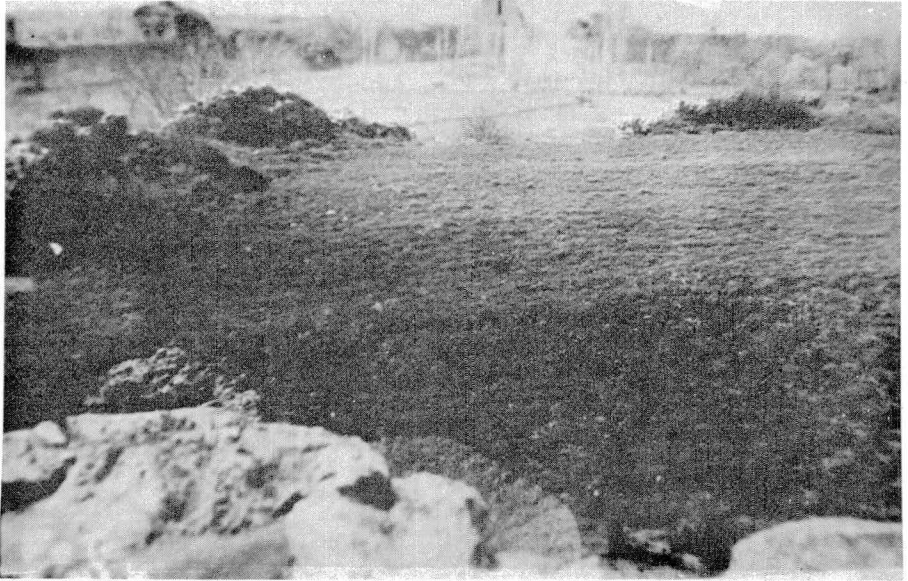
Kırmızı hamurlu, kesik konik görünümlüdür. Ağız kısmı geniş olup, tepesinde bir delik yer almaktadır.

Kemer tokası–Bronzdandır. Uzun–0,068 m, eni 0,038 m, kal. 0,009 m dir. 49. açmada bulunmuştur. S şeklinde olup, iki ucu grifon başı şeklinde işlenmiştir. Ortada kare prizma bölümünün yüzeylerine kesik, eğri hatlar işlenmiştir.

Bunların haricinde rüzgar gülü, yıldız, eğri hat ve nokta motifli üç ayaklar, yüksükler, saç iğneleri, kemer tokaları, sikkeler, yağ kandilleri diğer buluntuları oluşturmaktadır.



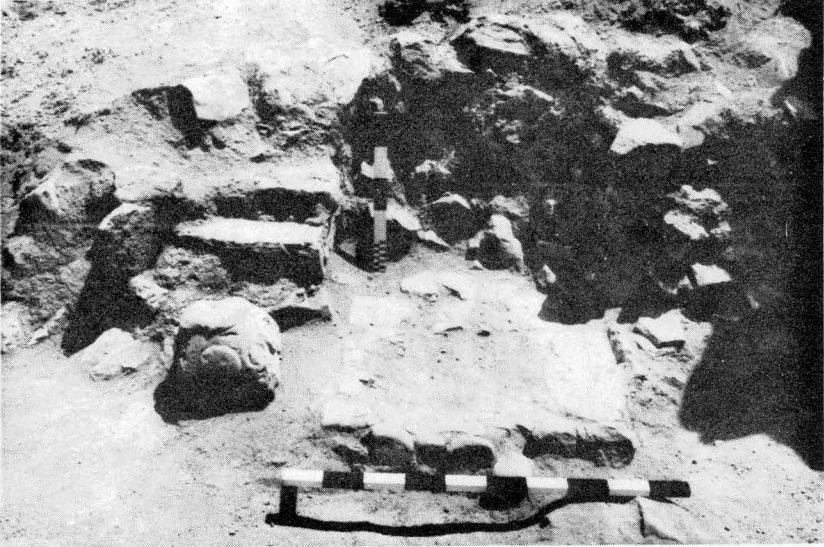
Resim: 1 — Tiyatronun balonla çekilmiş hava fotoğrafı



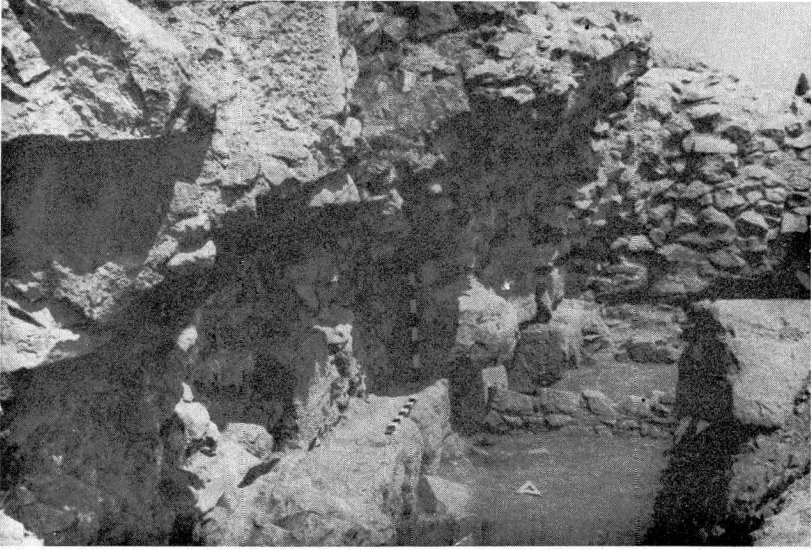
Resim: 2 — Tiyatronun güneyinden 35 yıl önce çekilmiş bir resmi



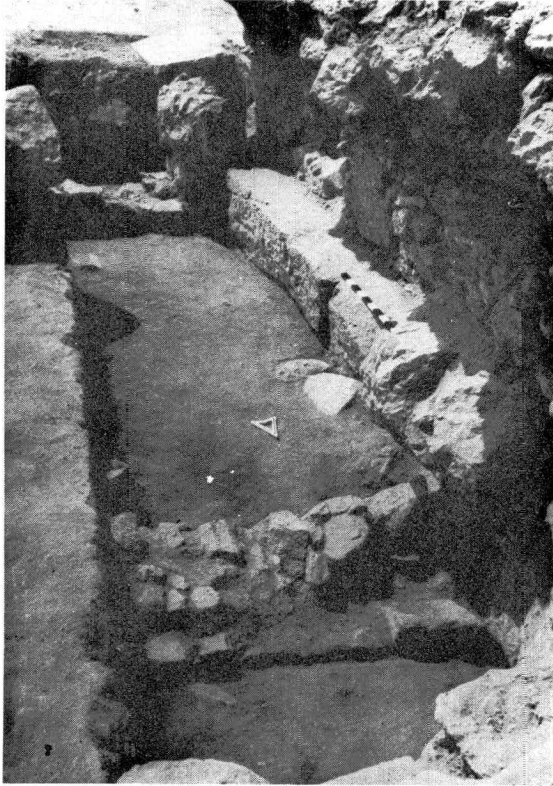
Resim: 3 — Güney ve batı kısımlarının kazı sonrası genel görünümü



Resim: 4 — 46. Açmada ortaya çıkarılan ocak



Resim: 5 — 47. Açmada açığa çıkarılan VIII. beşik tonoz ve temellere ait kalıntılar



Resim: 6 — 47. Açmada birbirine paralel uzanan duvar kalıntıları



Resim: 7 — Seramik Atölyesine ait kalıntıların genel görünüşü

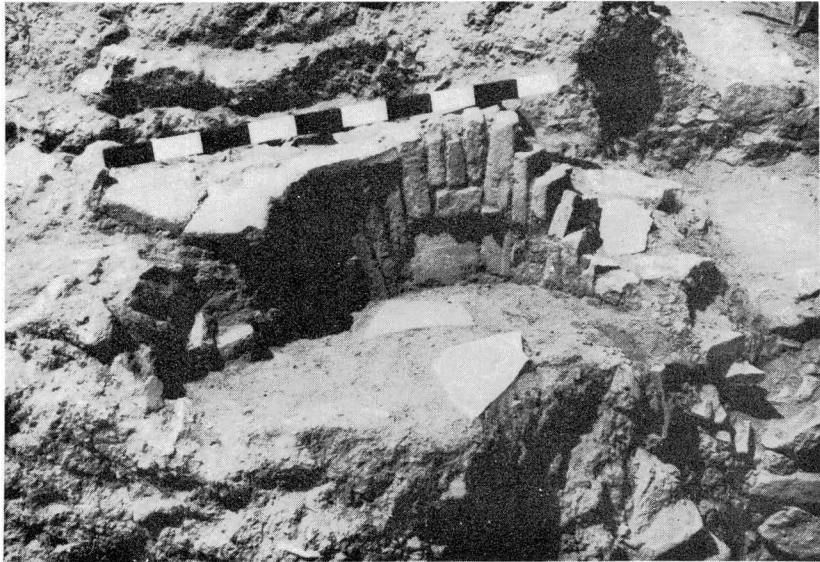


Resim: 8 — 49. Açmada bulunan ocak kalıntısı

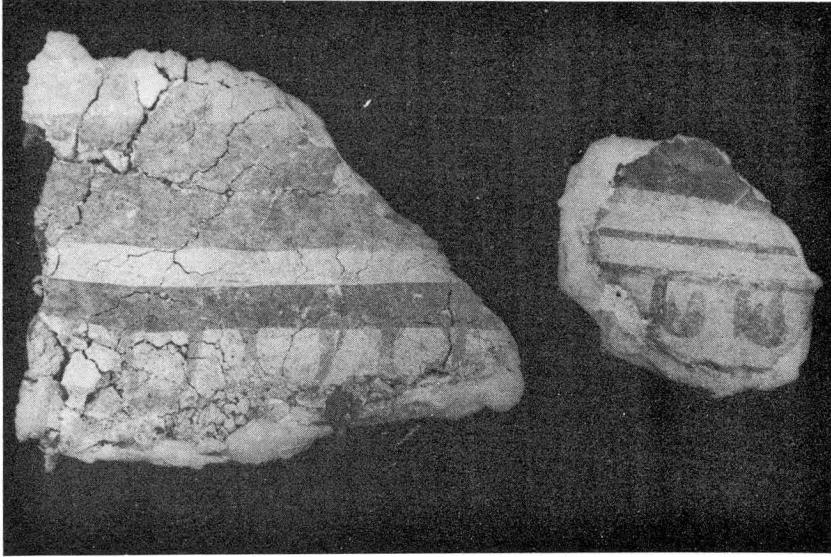




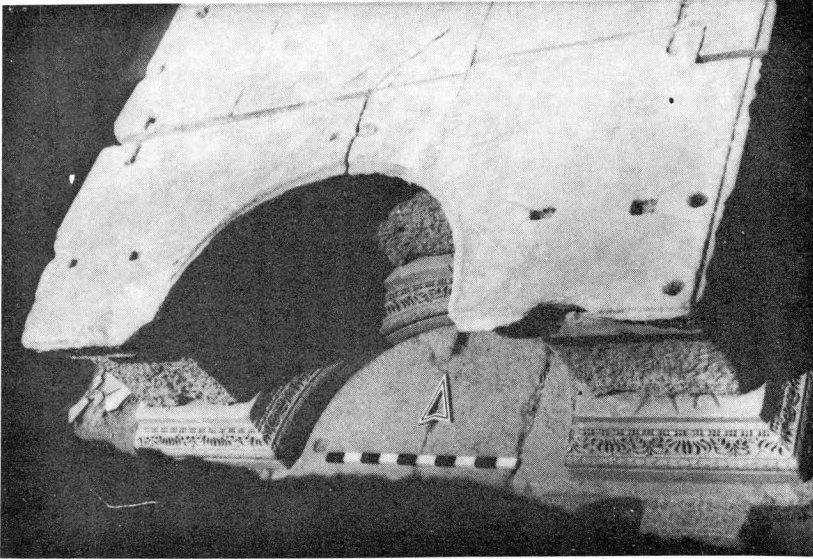
Resim: 9 — Tiyatronun güneyindeki seramik atölyesi ve diazoma kalıntılarının genel görünüşü



Resim: 10 — Açığa çıkarılan tuğla örgülü ocak kalıntısı



Resim: 11 — 50. Açmada bulunan fresk parçalarından iki örnek



Resim: 12 — 50 Açmada açığa çıkarılan scaeniumdaki nişin genel görünümü

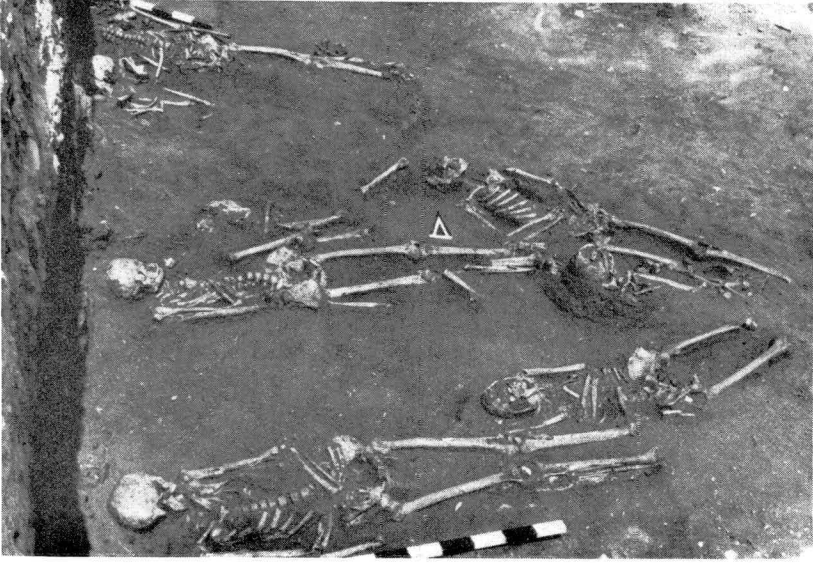


Resim: 13 — Surlarda bulunan ve tiyatro sahnesinden olduđu belirlenen kabartmalardan bir örnek



Resim: 14 — İznik Müzesi deopsunda belirlenen tiyatro frizlerine ait bir parça





Resim: 15 — 41. Açmada bulunan toplu mezarlık uzantısından bir görünüm



Resim: 16 — İskeletin bel hizasında bulunan kemer tokaları



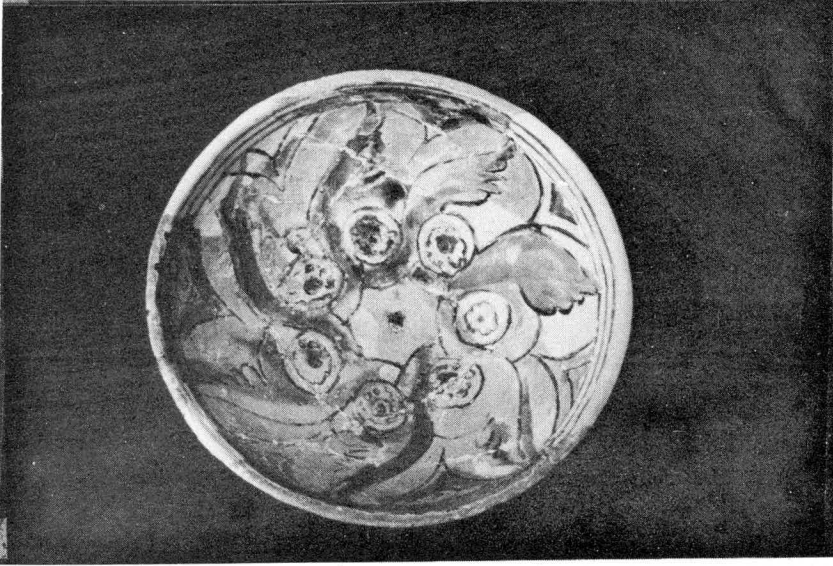
Resim: 17 — Ocak yanında bulunan sütun başlığının iki ayrı cepheden görünüşü



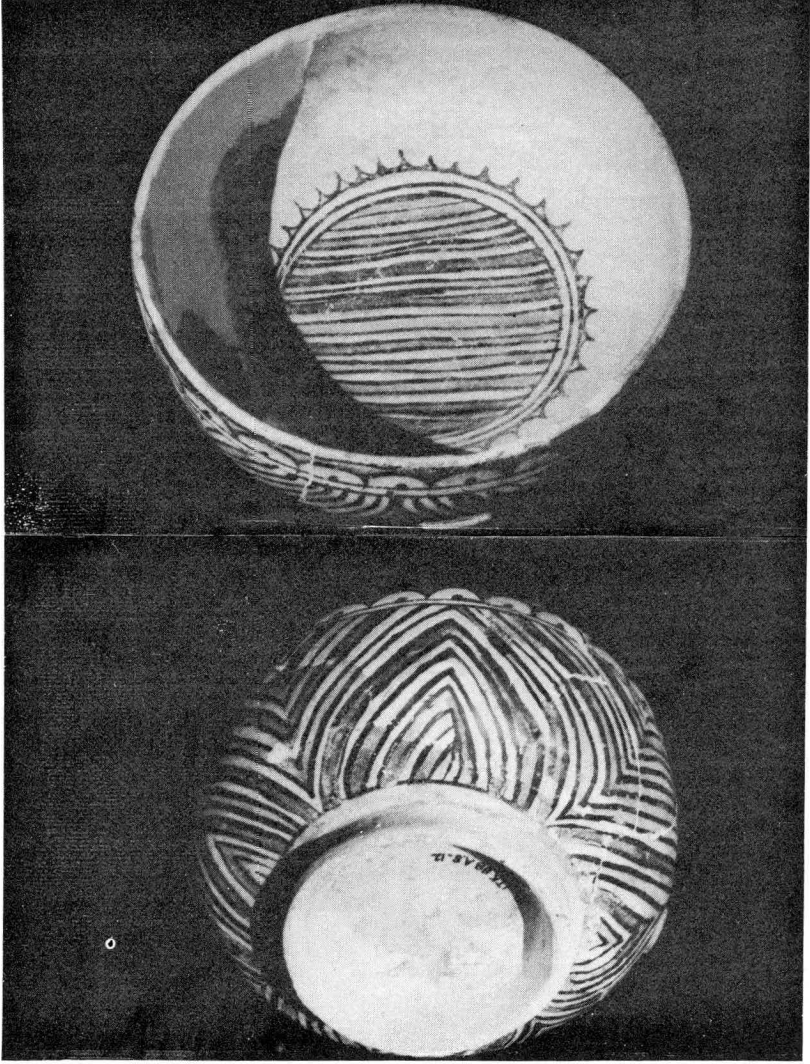
Resim: 18 — Figürün parçası



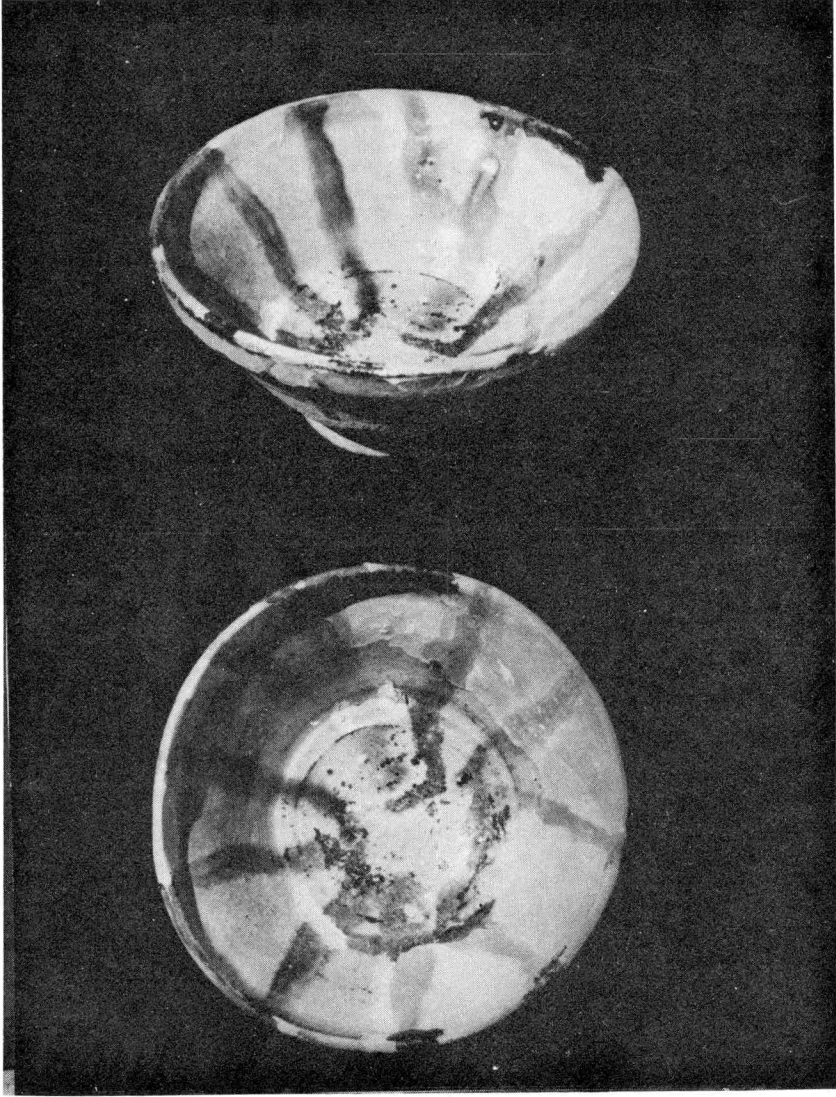
Resim: 19 — İnci, lotus ve palmet dizisi ile dekorlu mimari para



Resim: 20 — Geometrik ve bitkisel motiflerle bezemeli kâse



Resim: 21 — Renkli çizgi hatları ile bezemeli Osmanlı dönemine ait çanak

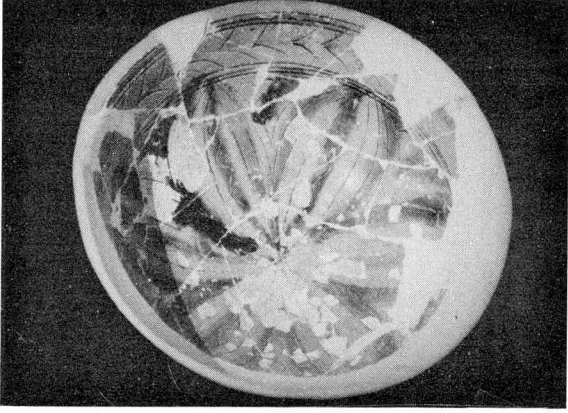


Resim: 22 — Akıtma boya tekniđi ile desenlenmiř kâse

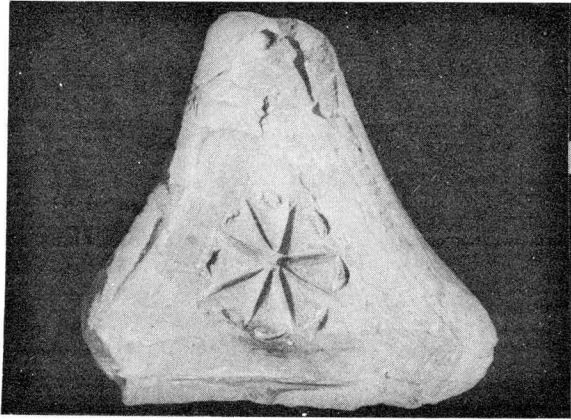




Resim: 23 — Akıtma boya tekniđi ile i ie emberlerle bezenmiř byk kse



Resim: 24 — Sgraffito tekniđi ile desenlenmiř kse



Resim: 25 — Yıldız ve ay desenli  ayak kalıbı