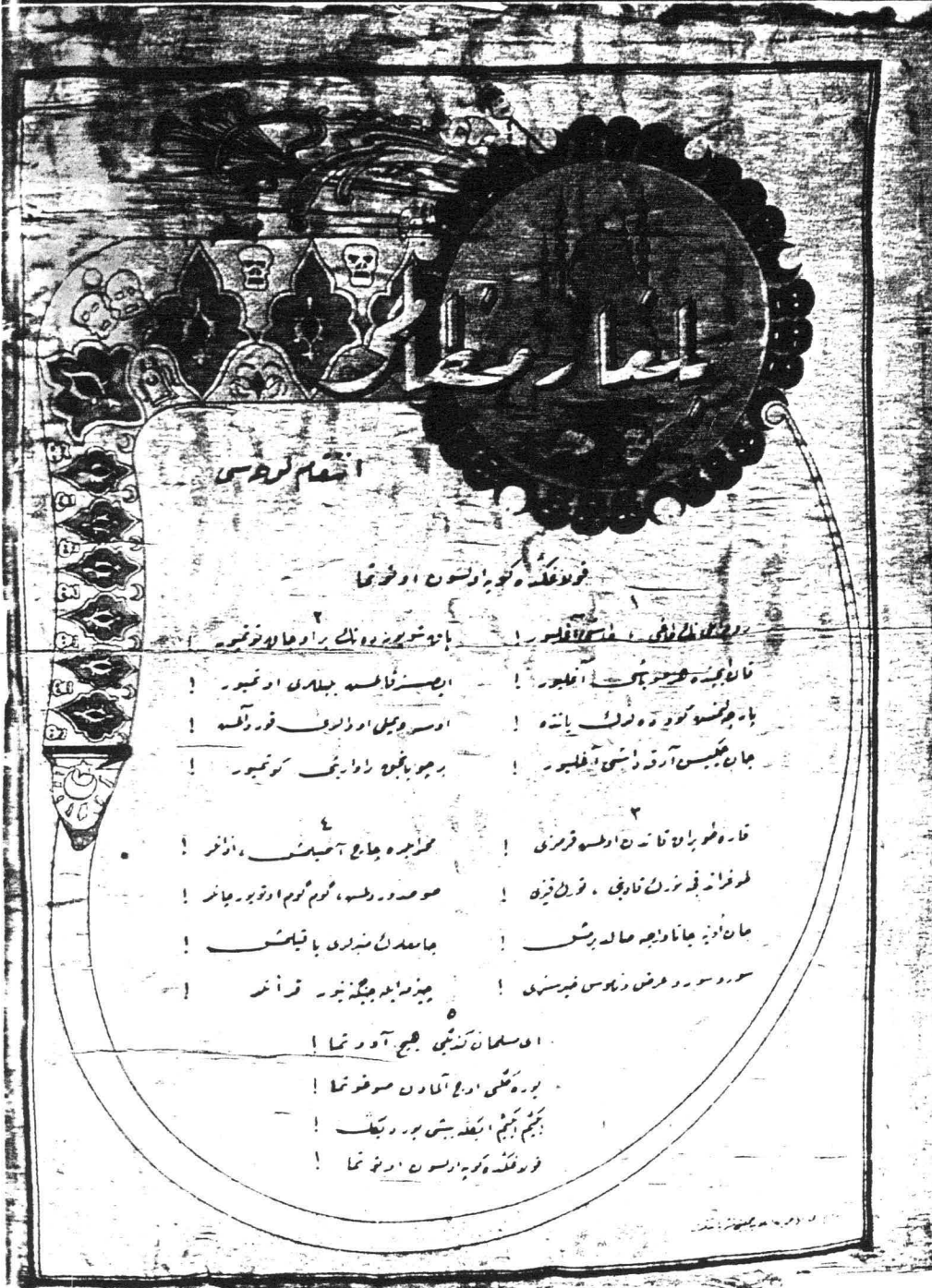


tarih VE toplum

6000 TL (KDV DAHİL) AYLIK ANSİKLOPEDİK DERGİ / MART 1991



Türk Dili ve
Edebiyatında İslamiyet
TURGUT AKPINAR

Adnan Saygun'dan
Anılar
TAHA TOROS

Alman Kültür Tarihinde
Türk İmaji
ONUR BİLGE KULA

Yunanistan'da Azınlık
Olarak Yaşamak
REŞAT TESAL

87

İletişim Yayınları

Süleymaniye Külliyesi Konusunda Bilinenlere Bir Katkı

UĞUR TANYELİ

Üzerinde oldukça geniş bir yayın birikiminin odaklanmasına karşın, Süleymaniye Külliyesi konusunda hâlâ bazı bilgi boşlukları vardır. Hatâ, külliyein içerdiği yapıların tam bir mimari dökümü bile henüz yapılamamıştır. Örneğin, bugün mevcut olan yapılar Süleymaniye Vakfiyesi'nde adları geçenlerden daha az sayıdadır ve yapımlarından bu yana geçen dört yüzyılı aşkın süre içinde külliyein bazı bileşenlerinin ortadan kalktığı düşünülebilir. Vakfiyein varlığını haber verdiği en önemli yapılar, özgün tasarımı pek bilinmeyen tıp medresesi haricinde ayakta; ama, külliyein gelir getirici nitelikteki kimi ikincil öğeleri henüz meçhuldür.

Vakfiye ile mevcut durum arasındaki çelişkiye ilk olarak Z. Nayır (Ahunbay) dikkat çekmiş ve külliyein saptanamayan öğelerini şöyle sıralamıştı¹:

- Suyolunun altındaki dükkânlar,
- Suyolunun üzerindeki odalar,
- Eski Saray'dan alınan arazi üzerindeki dükkânlar ve odalar,
- Hamamın yakınındaki odalar,
- Darüşşifanın köşesindeki odalar,
- Tıp Medresesinin yakınındaki odalar.

Z. Nayır (Ahunbay)'ın 1981'de yaptığı saptamada dile getirdiği belirsizlikler bugüne dek aydınlatılabilmemiş değil. Kaldı ki, bunlardan çoğu veri yetersizliği nedeniyle hiçbir zaman aydınlatılamayacak gibi gözükmektedir. Olsa olsa, e ve f gruplarında yer alan ve herhangi bir gözlemlenebilir kalıntılara rastlanamayan odaları harita üzerine çok kaba biçimde yerleştirmek olanaklıdır: Darüşşifanın köşesindeki odalar² diye tanımlanan yapı toplulu-

ğu, herhalde, adigeçen yapıyı batıdan ve güneydoğudan sınırlayan iki sokağın kesişmesiyle oluşan üçgenin içinde bulunmaktaydı. Ne var ki, böyle bir sav doğrulanmamaktadır. Tıp medresesinin yakınındaki ("kurbundaki") odalar³ ise, söz konusu medresenin içinde konumlandığı adanın güneybatısındaki kesimde yapılmış olabirler. Çünkü, içinde yalnızca sekiz öğrencinin öğrenim gördüğü tıp medresesinin⁴ bu adadaki boşluğu dolduracak genişlikte olamayacağı rahatça söylenebilir. Fakat, bu kesimde de yine gözlemlenebilir bir kalıntıyla karşılaşmadığı belirtilmelidir.

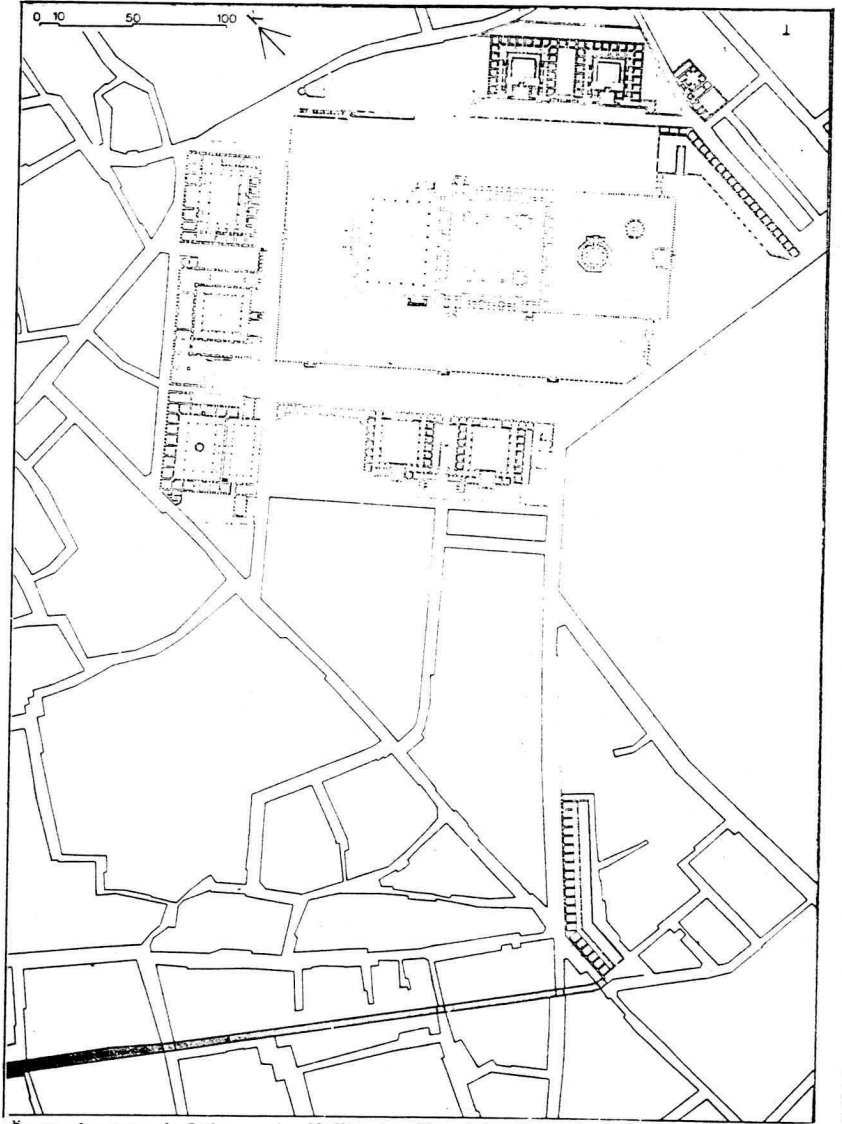
Külliyein yukarıda sözleri edilen ve bugün mevcut olmayan bileşenleri üzerinde ancak doğrulanamayan varsayımlar öne sürülebilir ya da hiçbir şey söylenemezken, Süleymaniye Külliyesi'ne ait olduğu halde bugüne dek tanımlanıp tanıtılmamış bir yapı henüz kısmen ayakta durmaktadır. Bu yapıyı vakfiye suyolunun altında dükkânlar⁵ ve üzerinde odalar biçiminde tanımlamaktadır; ve

SÜLEYMANİYE KÜLLİYESİ

de zaten bilindiği gerekçesiyle, ne daha ayrıntılı bir yer betimlemesine gerek duyulmuştur, ne de sayı belirtilmiştir.⁶ Ama vakfiye yazarı daha titiz bir betimleme yapmadığı için mazur görülebilir. O dönemde Süleymaniye Külliyesi'ne suyun nereden getirildiğini herkesin bildiğini varsaymıştır. Ne var ki, son yüzyılda bu suyu işlevsiz kalınca, onunla bağlantılı olarak tanımlanan oda ve dükkânların külliyeyle ilişkisi de unutulmuştur.

Oysa bugün artık Süleymaniye Külliyesi'nde kullanılan suyun Bozdoğan (Valens) Kemerinden alındığı bilinmektedir. K. Çeçen Süleymaniye'ye su veren isale hattının Esnaf Hastanesi'nin güneybatısından Süleymaniye Caddesi'ne paralel olarak uzandığını saptamıştır.⁷ Fakat, Çeçen'in çalışması Süleymaniye suyollarının genel bir değerlendirmesi olduğundan ötürü, doğal olarak bu küçük isale hattına kısıtlı bir yer ayırmaktadır. Ancak, sözkonusu isale hattının güzergâhı külliye'nin bilinmeyen bazı bileşenleriyle ilgili bilgiler verebileceği için daha ayrıntılı incelenmelidir. Bu amaç doğrultusunda yaptığımız çalışma sonucunda, suyunu, onun Bozdoğan Kemerine ile olan ilişkisini ve dolayısıyla da bu suyuyla birlikte inşa edildiği açık olan dükkân ve odaların durumunu aydınlatabilecek verileri derleyebildik.⁸ Derlenen verilerin incelenmesi sayesinde, Süleymaniye Vakfiyesi'nde suyuyla bağlantılı olarak zikredilen oda ve dükkânların bugün bile "Taşodalar" diye adlandırılan dizi olduğu kanısına varılabiliyor.

Taşodalar Kemeraltı Caddesi ile Süleymaniye Caddesi'nin kesişme noktasında bir kırılma gösteren ve her iki yol boyunca uzanan ve özgün durumunda yaklaşık uzunluğu 150 m. kadar olan bir dizi-yapıdır. Yapı güneyde Bozdoğan Kemerinin toprak üstünde görüldüğü son noktadan başlamakta ve kuzeye doğru bir şerit biçiminde ilerlemektedir. Yüzyıllar boyu süren kullanıcı müdahaleleri, Esnaf Hastanesi'nin yapımı



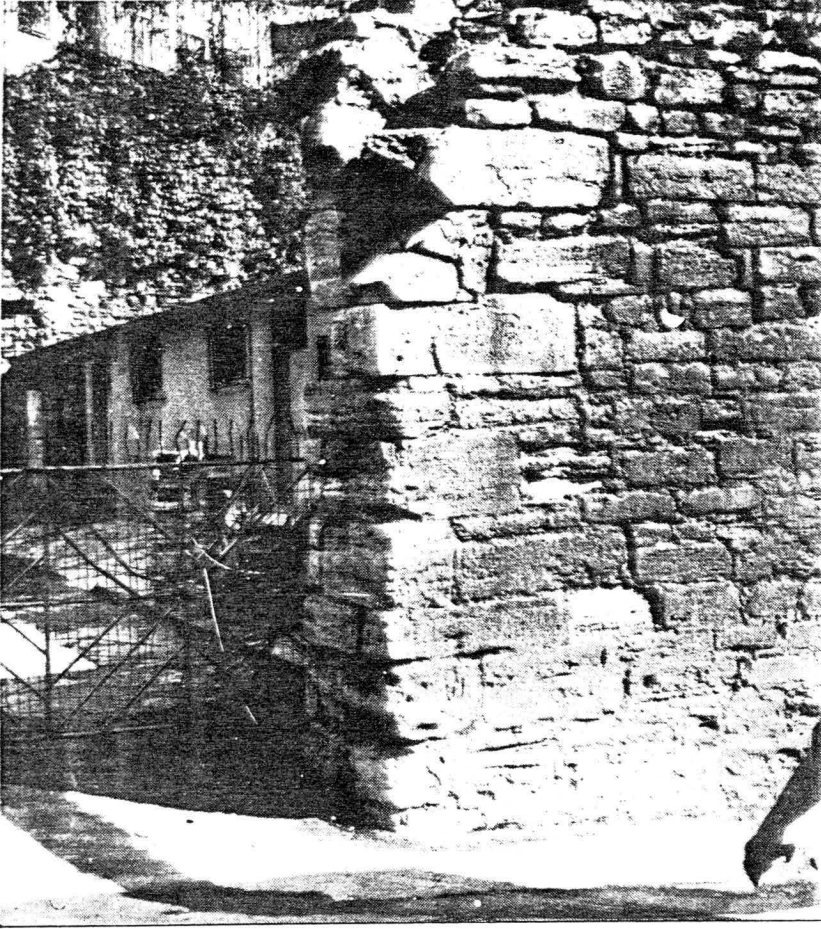
Özgün durumunda Süleymaniye Külliyesi ve Taşodalar. Kaynak: İTÜ Çevre ve Şehircilik UYG-AR Merkezi Arşivi'ndeki plan esas alınarak düzeltme, değişiklik ve eklemeler. U. Tanyeli.

ve son yıllarda da İstanbul Üniversitesi'nce gerçekleştirilen istimlakler ve yeni yapı inşaatları nedeniyle sözkonusu dizi-yapının önemli bir kesimi tahrip edilmiştir. Özellikle yapının üst katı özgün durum konusunda fikir verebilecek olan izleri saptamayı neredeyse olanaksız kılacak oranda haraptır. Hatta, yapıyı doğu yönde sınırlayan ve 16. yüzyıldaki ilk yapım sırasında ortaya çıktığı düşünülebilen Taşodalari Sokağı bile yok edilmiştir.⁹

İlk bakışta ilginç bile gözükmeyen ve yoğun değişiklikler geçirdiğinden dolayı, özgün tasarımı

ve hatta yapım tarihi konusunda kolay tanınabilir ipuçları da vermeyen bu dizi-yapı, kanımızca, hem kendi özgül nitelikleri açısından, hem de Süleymaniye Külliyesi'nin kapsam ve planlamasına ilişkin bilgiler vermesi açısından büyük önem taşımaktadır. Mimari önemi Osmanlı Türkiye'sinde dört ayrı işlevi biraraya getiren bu tür bir başka yapının bulunmayışından kaynaklanıyor. Gerçekten de, maksem, dükkânlar, konutlar ve suyuyla oluşan bir işlev bileşiminin tek örneği Taşodalar'dır. Bunun yanısıra yine Taşodalar sayesinde, ileride

SÜLEYMANİYE KÜLLİYESİ



Eski kapı yeri. Kapı dış kemerinin üzengi taşının oturacağı oyuntu ve tuğladan yapılmış iç kemerin başlangıcı görülebilmektedir.

gösterileceği gibi, Süleymaniye Külliyesi'nin genel Osmanlı külliye planlama anlayışının bir ölçüde de olsa dışında kaldığı söylenebilmektedir. Öyle ki, adigeçen külliye'nin planlanmış bir yapı topluluğu olmaktan fazla, planlı bir kent parçası olarak biçimlendirildiği ancak Taşodalar örneği gözönüne alınarak iddia edilebilecektir.

Taşodalar'ı önemli kıldığını düşündüğümüz bazı özellikler, en başta da dörtlü işlev bileşimi, bazı teknolojik zorunlulukların sonucu olarak belirmiştir. Şöyle ki, kente Bozdoğan Kemerini aracılığıyla gelen suyun Süleymaniye Külliyesi'ne ulaştırılması gerekmektedir, ama, suyu doğrudan doğruya yeraltına döşenen borularla iletme olanağı henüz yoktur. Çünkü, kentsel su şebekesini kurşun borularla da gerçekleştirebilen

Roma teknolojisinin aksine, Osmanlılar yalnızca toprak künkler kullanmaktadır ve bunlara yüksek basınca dayanıksızdır¹⁰ Dolayısıyla, arazinin eğimine paralel konumda döşenemezler; aksi halde künklerin kotun düşük olduğu her noktada patlaması kaçınılmazdır. Bundan ötürü suyunu hafif bir eğimle topografyanın üzerinden aşımak gerekir ve bu gereklilikse sukemeri yapımını bir zorunluluğa dönüştürür.

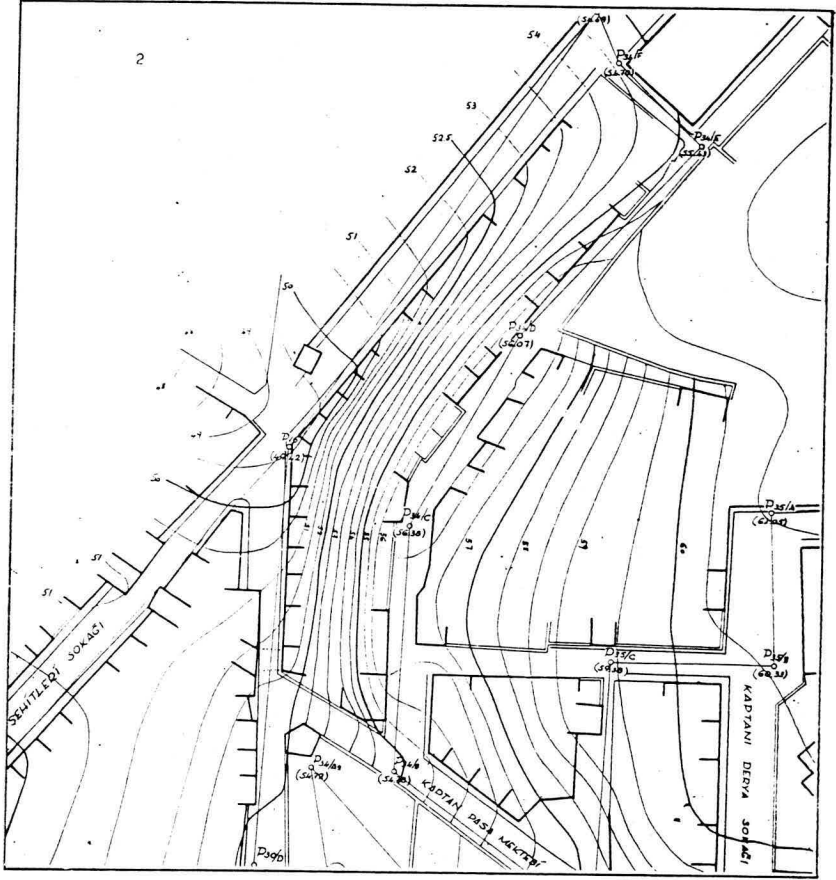
Osmanlı pragmatizmi Süleymaniye'de bu zorunlulukla yüz yüze gelince "ekonomik" bir çözüm arayışına yönelmiş gibi gözüküyor. Madem ki en az ikiyüz metre uzunluğunda bir strüktürün yapımı için masraf edilecektir; bu strüktür aynı zamanda başka işlere de yarararak ucuza getirilmedir. Sukemeri ile dükkân ve odalardan oluşan bir kombinasyon

yapmanın gerekçesi herhalde budur. Ayrıca, bölgenin topografik yapısı da böylesi bir bileşik çözüme zorunlu kılmaktadır. Çünkü çevrenin engebeliliğinden ötürü, yapılacak sukemeri bir istinat duvarı işlevi de görmek zorundadır. Ardında toprak ağırlığı bulunduğu için, yatay yüklere karşı zayıf kalan düz bir duvar olarak biçimlendirilemez; bu zafiyetini giderecek nitelikte berkitilmelidir. Dükkân ve odalar sukemeri berkiterek onun iki boyutlu bir "delikli duvar" değil de, üç boyutlu bir bina olmasını sağlamaktadırlar.

Yukarıdaki karmaşık gerekçelere dayanan mimari çözümün anahtarı Bozdoğan Kemerini'nin toprak üstündeki son noktasına gelen suyunun yaklaşık olarak (deniz düzeyine göre) 56.49 m. kotunda oluşudur. Yeni yapılacak su yolu suyunu bu kottan alacaktır. Ancak, isale hattı böylesine düşük bir kottan başlarsa, buradan külliye'nin Evvel Medresesi'nin köşesindeki sıbyan mektebinin güneydoğu duvarında bulunan makseme kadar ulaşacak bir eğim elde edilemeyeceğinden sistem çalışmayacaktır. Demek ki, isale hattının başlangıcındaki kot hem Bozdoğan Kemerini'nin son noktasındaki kottan, hem de Süleymaniye Maksemi kotundan daha yüksek olmak zorundadır. Bu amaçla isale hattı ile Bozdoğan Kemerini'nin birleşme noktasında suterazisi işlevi de gören bir başka maksem yapılmıştır. Söz konusu maksem-suterazisi Bozdoğan Kemerini'nden gelen suyu bileşik kaplar yasası uyarınca yaklaşık üç metre kadar yükseğe (deniz düzeyine göre 59.41 m. kotuna) çıkarmaktadır. Bu yükselme nedeniyle isale hattını taşıyan altyapı da iyice yükselmekte, buysa mimara iki katlı bir yapı yapmak için gerekli cephe yüksekliğini vermektedir. Çözüm, bu ön-belirleyiciyi dikkate alarak adeta kendiliğinden bulunmuştur: 59.41 m. kotundaki su yolu aynı zamanda da yaklaşık olarak yapının saçak kotunu oluşturmaktadır; onun hemen altında 21 adet kiralık vakıf odası dizilmiş, onların altında

da zemin kotunun en düşük olduğu bölgede 10 tane dükkân yerleştirilmiştir.

Yukarıda kısaca özetlenen tasarımın ayrıntılı betimlemesi şöyledir: Taşodalar diye bilinen sukemeri-dükkân-kiralık oda kompleksinin başlangıcı olan Bozdoğan Kemeri'nin bitim noktasındaki maksem, muhtemelen Valens Sukemeri'yle çağdaş bir eski maksem üzerinde yer almaktadır. Eski maksem de yeni gibi iki katlıdır ve alt katına Taşodalar yapılırken yenilenen demir kanatlı bir kapıdan girilmektedir. Geç Antik maksem donatısından geriye yalnızca üst katta bulunan ve Klasik Osmanlı maksemnin kısmen altında duran bir dağıtım taşı kalmıştır. Bu taşın sonraları Türkler'ce de aynı amaçla, ama değiştirilerek kullanıldığı anlaşılmaktadır. Fakat, bu kullanım Süleymaniye Külliyesi'ne verilen suyla bağlantılı değildir. Külliye'nin suyu daha önce de sözü edilen suterazisi olarak da işlevlendirilmiş sistemden gelmektedir ki, bu ögenin yapısal özellikleri 16. yüzyıla ait olduğu konusunda kuşkuyla yer bırakılmaktadır. Ancak, iç düzeni değiştirilmiştir. Yine de üç havuzcuklu bir suterazisi gibi çalıştığı anlaşılmaktadır. Yani, su önce kendi basıncıyla Bozdoğan Kemeri'nden bu kota kadar çıkmakta, buradan ikiye ayrılarak bir kolu külliye'ye, diğeriyle alt kattaki makseme gitmekte ve oradan başka yerlere dağıtılmaktadır. Maksemnin suterazisi işlevi gören ikinci katının üstü açıktır. Burası, 18. yüzyıldan erken 20. yüzyıla dek sürekli değişiklikler görmüş, yeni borular geçirilip bir ikinci suterazisi yapılarak iyice tahrip edilmiştir. Alt kat ise kapalı bir mekândır. İçine girilemediğinden yapısı üzerinde daha ayrıntılı olarak konuşulamıyor. Türk ve İslâm Eserleri Müzesi'nde bulunan ve 18. yüzyılın ilk yarısına tarihlenebilen bir suyolu haritasında bu maksem şematik bir kesit halinde gösterilmiş ve üzerine "kemerin boru başına olan câmi-i şerife ayrılan su kubbedendir" sözle-



Istanbul Üniversitesi'nce gerçekleştirilen istismlakler öncesinde Taşodalar'ın oluşturduğu yapı adasının durumu. Kaynak: Özel arşivimizdeki 1/500 ölçekli eski harita.

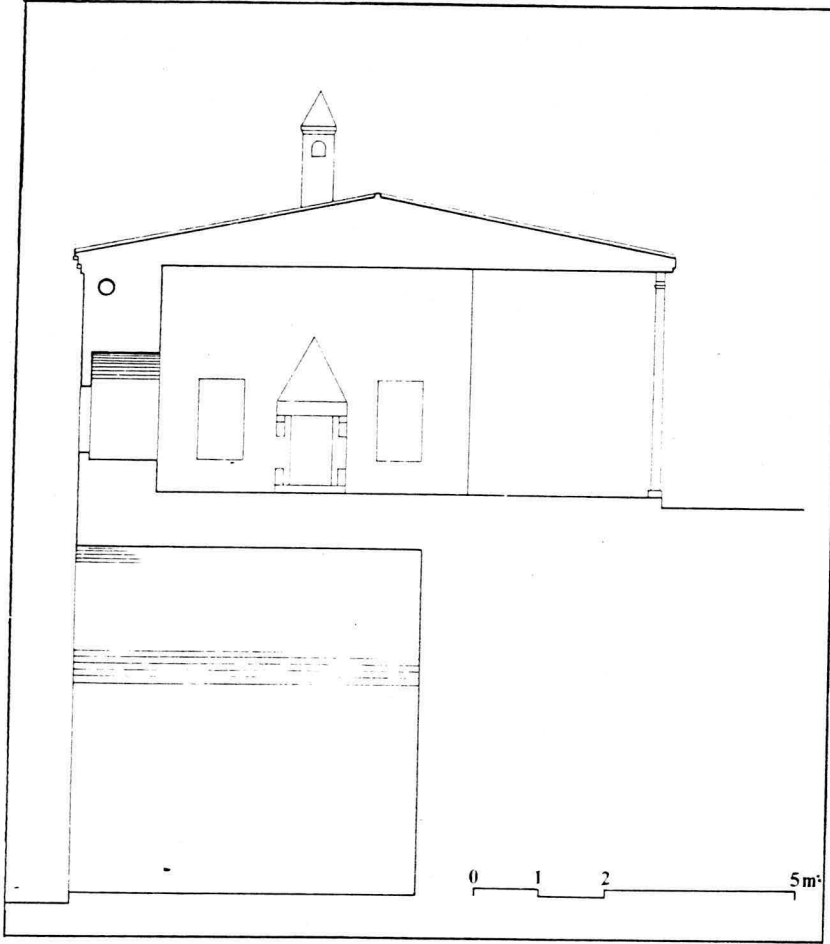
ri yazılmıştır.¹¹ Ne var ki, bu sözlerin gerçek durumu tam anlamıyla yansıtmadığı açıktır. Çünkü, caminin suyu üst kattan alınmaktadır ve orası da kubbeli değildir. Kubbeli kısım olsa olsa alt kattaki maksem olabilir.

Suterazisi gibi işlev gören düzene aracılığıyla 59.41 m. kotuna çıkarılan su, iç çapı ortalama 21, dış çapı 30 cm. kadar olan pişmiş topraktan yapılmış özel geçmeli künklerle camiye ulaştırılmaktadır. Bu hattın eğiminin yaklaşık yüzde 0.6 olduğu saptanabilmektedir. Daha önce de belirtildiği gibi, suyolu kotu aynı zamanda yapının saçak kotudur. Bu kesimin tuğlayla kirpi saçak biçiminde yapıldığı kahtntılarından anlaşılmaktaysa da, epeyi yıkık durumdadır. Taşodalar'ın tuğladan inşa edilmiş tek parçası burasıdır. Tuğlanın suyolunun sık sık onarım görmesi gerekeceği düşünülerek yeğlendiği varsayılabilir. Ya-

pının çok-işlevli niteliği yapımda uygulanan diğer örgü tekniklerine de yansız gibi gözükmemektedir. Örneğin, en alttaki dükkânlar kotu yanaşık derzli normal bir Osmanlı küfeki kesme taş örgüsüyle gerçekleştirilmişken, odaların duvarları derzleri yer yer tuğla kırıklarıyla sıkılanmış kaba yonu taşla yapılmıştır.

Bozdoğan Kemeri'nden başlayan suyolu sokağa paralel olarak kuzeybatı doğrultusunda 36 m., daha sonra da kuzeye doğru 113 m. kadar ilerlemekte ve bugün mevcut olmayan bir kapının üzerinden geçmektedir. Bu noktadan sonraki tüm izler Esnaf Hastanesi'nin yapımından ötürü silinmiştir; ancak, suyolunun kesildiği kot dikkate alınınca, yapının en az 70-80 m. daha devam etmesi gerektiği anlaşılıyor. Antik Roma mühendislerinin "substructio" dediği böyle bir kesim olmazsa, sukemerinin üzerinden gelen su-

SÜLEYMANİYE KÜLLİYESİ



Taşodalar. Restitüsyon kesidi. Kaynak: U. Tanyeli.

yolu aynı eğimi koruyarak yeraltına girememektedir. Fakat, sözü edilen son 70-80 metrelik mevcut olmayan parçanın mimarisi konusunda hiçbir veri bulunmadığından, tümüyle yalın bir duvar mı, yoksa en azından kısmen Taşodalar gibi bir bina mı olduğu belirlenmemektedir. Varlığı kesin olan tek şey, yokolan parça ile bugün ayakta duran kalıntı arasında bir kapı bulunduğu ve bu kapı aracılığıyla Taşodalar'ın üst katına ulaşmayı sağlayan sokağa (yokedilmiş olan Taşodalar Sokağı'na) girildiğidir. Eski haritalarda görülen bu sokağın Süleymaniye Caddesi'ne birleşme noktası ile kapının ölçülerek saptanan yeri birbirine denk düşmektedir. Zaten, kapının hem tuğladan yapılmış sivri iç kemerinin başlangıcı, hem de taştan yapılmış basık dış kemerinin üzengisi mev-

cut duvar üzerinde görülebildiği için, eski sokağın caddeye bir kapıyla açıldığı kesinlik kazanmaktadır.

Süleymaniye Vakfiyesi'nde su yolunun altında dükkânlar diye kaydedilen birimler zemin kotunun en düşük olduğu bölgeye yerleştirilmişlerdir. Yapının özgül durumunda da bugünkü gibi on adet dükkân bulunması gerektiği kesindir. Bunlar sivri beşik tonozlarla örtülü yalın dikdörtgen mekânlardır ve benzerlerinden hiçbir farkları bulunmaz. Yapının en ilginç kesimini üst katteki odalar oluşturmaktadır. Söz konusu odaların herbiri ön cepheye bulunan ve su yolunu taşıyan duvara dik konumda saptanan yan duvarlarla iki yönden sınırlanmıştır ve U biçiminde bir plan düzenine sahiptir. 4x4.80 boyutlarındaki odaların ön cep-

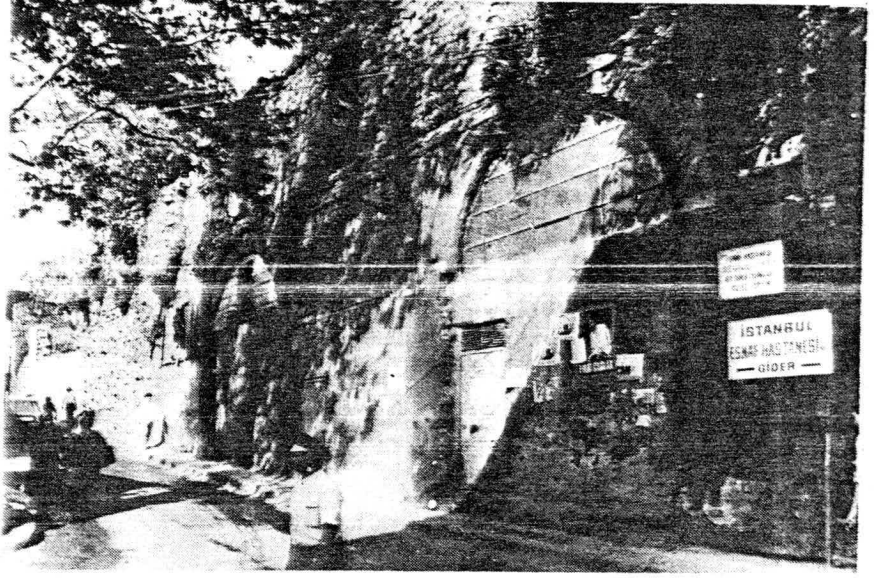
heye açılan, üstü tuğla bir kemerle berkitilmiş ve düşen sövelerinin izleri sayesinde açıklığı dikdörtgen biçiminde olduğu anlaşılan birer pencereleri vardır. Odalar arasında kalan duvarlar üzerindeyse iki yanında birer nişin yer aldığı ocak bulunmaktadır. Bu mekân düzeninin şaşırtıcı yanı odaların geniş cephelerinin bir duvarla kapatılmaksızın açık bırakılmış oluşudur. Dükkânlarda uygulanan bu sistemin bir kiralık konutlar dizisinde neden uygulandığı belirsizdir. Yapım masrafını azaltmak amacıyla giriş cephesinin ahşaptan yapıldığı varsayılabilir. Ama, hangi malzemeden olursa olsun girişin bir biçimde örtülmesi gerektiği ve odaların birer eyvan gibi önü açık bırakılmayacağı kesindir. Oda dizisinin önünde bir revak bulunduğu düşünülebilirse de, belki küçük bir kazı yapılarak doğrulanabilecek bu sav üzerinde epeyi temkinli konuşulması gerekiyor. Odaların mevcut kesimlerinde yapılan araştırma sonucunda üstlerinin ahşap bir çatıyla örtülü olduğu sonucuna varılmıştır; ve şayet varsa, önde yer aldığı sandığımız revağın da ahşap olması gerektiği açıktır.

Kısa bir betimlemesi yapılan Taşodalar'ın mimari düzeni çok yalın olmakla birlikte, az bilinen bir yapı tipi konusunda yararlı bilgiler verebilecek niteliktedir. Şöyle ki, varlığı pekçok belgeden anlaşılan, ancak elde tam bir örneği -özellikle de bağımsız örneği- bulunmayan Osmanlı kiralık oda dizilerinin bir restitüsyona olanak verebilen belki de tek temsilcisi Taşodalar'dır. Gerçekten de, pekçok vakıf kaydında gelir getirmesi amacıyla yapılmış ve konut olarak kiralanmış odalardan söz edilmektedir.¹² Fakat, böyle bir sağlam yapıya rastlanılmaması nedeniyle Osmanlı barınma kültürü konusunda önemli bir bilgi boşluğu doğmaktadır. Taşodalar'ın incelenmesi sayesinde barınma eylemini adeta minimize eden bir Osmanlı kiralık odası tipinin var olduğu anlaşılacak, onunsa bir anlamda sosyal konut

gibi düşünülmesi olanaklı hale gelmektedir. Gerçi kiralık odaların kullanımı konusunda aydınlatıcı sayılabilecek hiçbir veriye rastlanmamıştır; ama, bu yapıların bekârlara kiralanmadığı, ailelerce iskân edildiği kesin gibidir. Klasik Osmanlı dünyası ailesinden bağımsız, yalnız yaşayan bir bekâr erkek tipini yadsımaktadır. Taşradan İstanbul'a gelen böyle gençlerin memleketlerine zorla gönderildiğine ilişkin belgeler vardır. Dolayısıyla, çok katı kısıtlamalara katlanarak yaşayanlar haricinde neredeyse "yasadışı" sayılan bekârlar için özel konutlar inşa edilmesi beklenemez. O halde, kiralık odaların öncelikli olarak aile konutu sayıldığını söylemek yanlış olur. Evli olmayan erkekler kendilerine tahsis edilen "bekâr odaları"nda barınmışlardır ki, bu yapı tipi konusunda da hiçbir şey bilinmemektedir.

Ne mutfağı, ne de helası bulunmayan bir odada barınan bir aile kavramı çok şaşırtıcı gibi gözüküyorsa da, bunun 16. yüzyıl Türkiye için hiç yadırganası olmadığı öne sürülebilir. Bu yüzyılda İstanbul'daki barınma koşullarının iç açıcı olmadığı tahmin edilmektedir.¹³ Kaldı ki, Türk ev geleneği çok-işlevli oda anlayışı nedeniyle tek odada barınmayı bir anlamda kolaylaştırmaktadır. Ancak, tek odada yaşama sorununu yalnızca Osmanlı barınma kültürünün doğal bir uzantısı saymak ya da bir mimari tercih gibi görmek zordur.

Az bilinen bir yapı tipinin bü-tünsel tek örneği olan Süleymaniye Taşodaları kendi yalın mimari düzeninden fazlası üzerinde düşünme olanağı yaratmaktadır. Örneğin, çıkış noktası ve savı hayırseverlik olan vakıf kurumunun bile barınma eylemini böylesine minimize etmekten çekinmeyişi, 16. yüzyılda büyük Osmanlı kentlerindeki genel yaşam standardı konusunda, kanımızca, çok aydınlatıcı bir veridir. Üstelik, kiralık oda tipinin belgelerde gözlemlenen yaygınlığı düşünülürse, bu standardın epeyi düşük olduğu da anlaşılır. Fakat, barınma



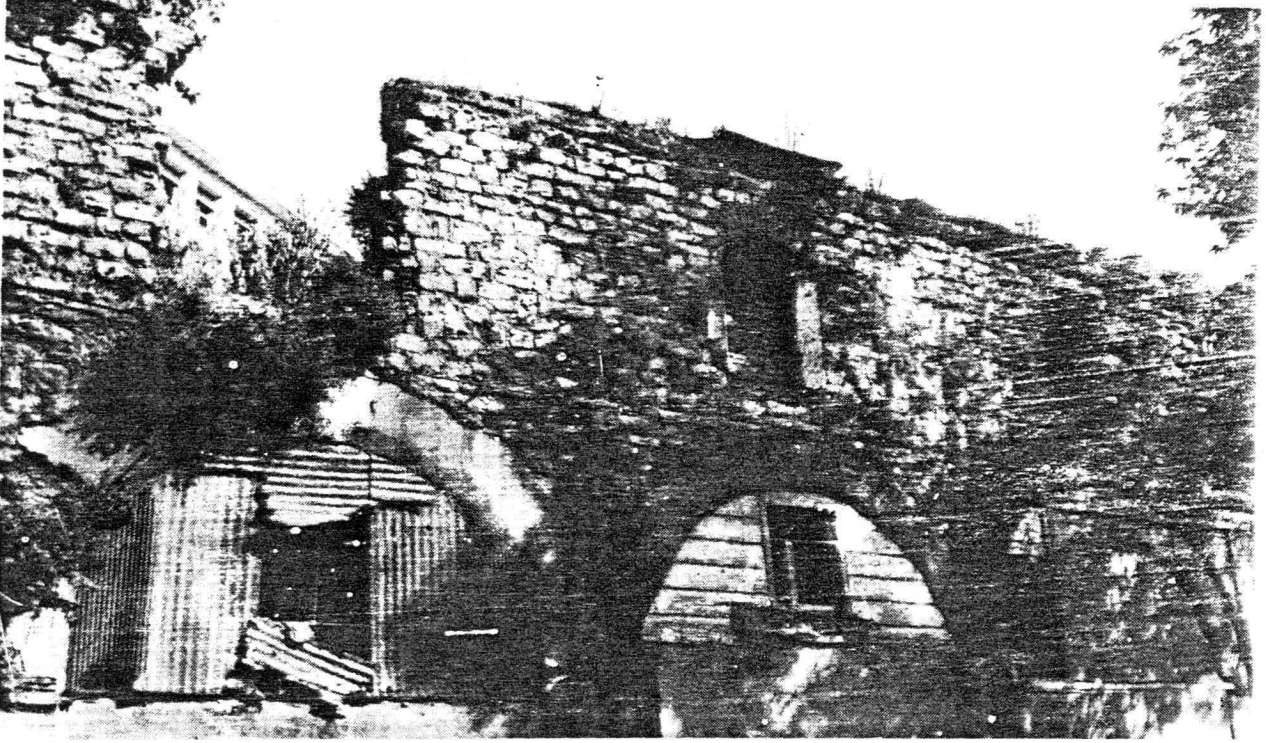
Süleymaniye Caddesi'ne bakan cephe.

standartlarındaki düşüklüğün 16. yüzyılda Osmanlı dünyasına özgü olmadığı ve neredeyse evrensel bir yaygınlık gösterdiği bilinmektedir. Dolayısıyla, kiralık vakıf odaları barınma eylemini minimumuna indirdikleri için ilginç değillerdir. Onları bugün yadırgatan asıl özellikleri bu tür bir yapı içinde geçen, aile yaşamının alışılmamışlığından kaynaklanıyor. Şöyle ki, kiralık odada yaşayan bir ailenin özel yaşamının çok kısıtlı olduğu sonucuna varılabilmektedir. Böyle bir mimari çevrede barınan bir ailenin Osmanlı ailesinin epeyi idealize edilerek kurgulanan içe dönük yaşam biçimini sürdürmesi ve kendi mikrokozmosuna kapanmış bir toplumsal birim gibi yorumlanması zordur. Aile yaşamının "kapalılığı", her toplumda olduğu gibi Osmanlı toplumunda da gelir düzeyindeki ve statüdeki yüksek düzey sayesinde elde edilebilecek bir "lüks"tür. Bir kiralık oda dizisini paylaşacak kadar yoksul olan aileler, içinde barındıkları yapının mekân düzeninin olanak verdiği biçimde, yani büyük oranda ortak yaşamak zorundadırlar.

Süleymaniye Taşodaları az incelenmiş bir Osmanlı konut tipi konusunda gözlemler yapma fırsatı vermenin yanı sıra, Süleymani-

ye Külliyesi hakkında bilinenlere de bazı katkılar getirmektedir. Osmanlı külliye planlama anlayışı genellikle bir yapı topluluğunu çevresindeki kentsel dokudan bağımsız olarak tasarlamaya eğilimlidir. Başka bir anlatımla, Osmanlı külliyesi bir kent planlama uğraşının ürünü değildir; çünkü onun getirdiği düzen külliyenin içerdiği yapılar yıkılsa da sürebilen soyut bir ön-belirleyici çerçeve sayılamaz. Düzeni vareden sadece yapılar arasındaki ilişkilere. Süleymaniye Külliyesi de cami ve çevresindeki birincil yapı kuşağı gözönüne alınırsa bu anlayışın sınırları içinde kalır. Ne var ki, Taşodalar sayesinde belki de Osmanlı dünyasında ilk kez olarak bir külliye içerdiği yapılar arasında bir düzen bağıntıları sistemi olmaktan öteye giderek, çevresindeki kent parçasının hiç değilse bir kesimi için bir ön-belirleyici, bir regülatör işlevi yapmaktadır. Burada regülatör işlevi gören ana öge bugün Süleymaniye Caddesi diye anılan ulaşım eksenidir. Taşodalar'ın ve su yolunun restitüsyonu açıkça göstermektedir ki, bu eksen külliyeyle birlikte planlanıp inşa edilmiştir; eski kentsel dokunun bir parçası olarak açıklanamaz. Çünkü, caminin kible doğrultusuna dik yönde uzanan ve eski doku için-

SÜLEYMANİYE KÜLLİYESİ



Süleymaniye suyunu oluşturan künklerin kalıntıları ve kirpi saçak parçası.

de tek bir paraleli bile varolmayan bir yolun külliye'den önce burada bulunduğunu ve onunla kendiliğinden bu denli rahat biçimde bütünleştiğini düşünmek olanaksız gibidir. Süleymaniye Caddesi, Bozdoğan Kemeru ile külliye arasındaki isale hattını geçirebilmek için açıldığı izlenimini vermektedir. Aksi halde, Taşodalar ile suyunun bugün yıkılmış olan "substructio" kesimi ve sıbyan mektebinin maksemi içeren duvarının oluşturduğu düzenli çizgiyi de çok büyük bir rastlantı saymak gerekecektir. Daha açık bir deyişle, suyunun buradan kentin mevcut ulaşım ağına hiçbir müdahalede bulunulmadan geçirilebildiğine inanmak epeyi zordur. Kanımızca, bu cadde suyunu geçirebilmek için açılmış ya da en azından esaslı biçimde düzenlenmiştir. Söz konusu cadedden ötürü, Süleymaniye diğer külliyelerin aksine kentin ulaşım ağının kendine göre ve eşzamanlı olarak planlandığı ya da uyarlandığı ilk Osmanlı yapı topluluğu haline gelmektedir. Diğer külliyeler de sonuçta ulaşım ağını etkileyebilmektedirler; ama, bu de-

ğişim zaman içinde ve Süleymaniye'dekinin aksine önceden amaçlanıp planlanmamış biçimde kendiliğinden gerçekleşmektedir.

Özetle, Taşodalar Süleymaniye Külliyesi'nin özgün bileşenlerinden biri olmanın yanı sıra, İstanbul'un kentsel-tarihsel topografyasının en ilginç öğelerinden biri olduğunu düşündüğümüz Süleymaniye Caddesi'nden bugüne ulaşan ender parçalardan biri olduğundan ötürü de önemlidir. Suyolu gibi bir altyapı sistemiyle birlikte ve planlı olarak açılmış bu ilk Osmanlı kent yolu, mimari açıdan ne denli mütevazı olursa olsun, Osmanlı mimarlığının tarihsel serüveninde bir kilometre taşı sayılmalıdır.

¹ Z.Nayır (Ahunbay), "The Contribution of the Historical Sources to the Cognizance of Süleymaniye Complex in Istanbul", *I. Türk-İslam Bilim ve Teknoloji Tarihi Kongresi 14-18 Eylül 1981, Bildiriler*, III, s.323.

² K.E. Kürkcüoğlu, *Süleymaniye Vakfiyesi*, Ankara, 1962, s.27.

³ A.e., a.y.

⁴ A.e., s.33.

⁵ A.e., s.27.

⁶ "Odalar ki... tahdid ü ta'yin ve ta'did ü tebyinden müstagnidür." a.e., a.y.

⁷ K.Çeçen, *Süleymaniye Suyolları*, İTÜ Bilim ve Teknoloji Tarihi Araştırma Merkezi, İstanbul, 1986, s.73-77.

⁸ Bu yöredeki alan çalışmaları ve ölçümlerde Y.Mim Kâni Kuzucular, Y.Mim. Yeğân Kâhyâ, Y.Mim. Ahmet Bulut ve Y.Mim. Gülsün Tanyeli yardımlarını esirgemediler; onlara teşekkür borçluym.

⁹ Bu sokağı gerek Pervitich haritalarında, gerekse de Belediye'nin 1950'lerin sonlarında hazırlanan 1/1000 paftalarında görme olanığı vardır.

¹⁰ Osmanlılar kurşun boruları yalnızca yapı bünyesi içinde, yani, kısıtlı miktarda kullanmaktadırlar. Oysa, Roma teknolojisinde kentsel su şebekesini pişmiş toprak boruların yanı sıra tümüyle kurşun borularda da gerçekleştirebilmektedir. Bkz. J.G. Landels, *Engineering in the Ancient World*, Londra, 1978, s.42-44 vd.

¹¹ Türk ve İslâm Eserleri Müzesi'nde 3337 numaralı harita. K. Çeçen, a.g.e., s.20-43'te bu haritanın yazıları yayınlanmıştır; aynı kitabın en arkasındaki haritalar arasında H.5 koduyla numaralanmış bir tipkibasımı yer almaktadır.

¹² Örneğin, M.T. Gökbilgin, *XV-XVI. Asırlarda Edirne ve Paşa Livası, Vakıflar-Mülkler-Mukataalar*, İstanbul, 1952'de yapılan hızlı bir taramada, yalnızca 15. yüzyıl Edirne'sinde bile böyle pekçok oda (ya da hücre) bulunduğu anlaşılmaktadır. Bkz. s.32, 35, 194, 212, 227-228, 230, 253.

¹³ Kentin 15. yüzyılın sonu ile 16. yüzyılın sonu arasında bir endüstri-öncesi dönem kenti için inanılmaz hızda bir büyüme süreci yaşadığı biliniyor. Bu hız nedeniyle bir konut sıkıntısının belirdiğine kesin gözle bakılabilir. Örneğin, İstanbul'un nüfusu 1478 tahririnde (1 hane = 5 kişi hesabıyla) 16. 326 hane = 80.000 kişi dolaylarındayken, 16. yüzyılın sonlarına doğru 700.000'e varmıştı. Bkz. Ö.L. Barkan, "Quelques observations sur l'organisation économique et sociale des villes Ottomanes des XVI. et XVII. siècles", *Recueils de la Société Jean Bodin, VII, la ville*, part 2, Brüksel, 1955, s.292, 295.