

060473  
060473

# SUUT KEMAL YETKİN'E ARMAĞAN

Hacettepe Üniversitesi Armağan Dizisi, 1

Ankara 1984



Y. No- abH71



**ÇEKÜL KÜTÜPHANESİ**

DEMİRBAŞ NO. 0160479

SINIFLAMA NO.

0160471

BAĞIŞCI

GELİŞ TARİHİ

# KONYA SAHİB ATA HANKÂHI

Yılmaz ÖNGE\*

Konya şehir surunun dışında, eski adıyla Lârende (bugünkü Karaman) yoluna açılan sur kapısının karşısında inşa edilmiş bulunan Sahib Ata manzûmesi cami, türbe, hankâh, dükkânlar, çeşme ve çifte hamamdan müteşekkildir. Bulunduğu güzergâhtan dolayı Lârende, bitişiğindeki hankâh yüzünden de Henergeh-Energe Camii diye adlandırılan<sup>(1)</sup> Sahib Ata Camii, cümle kapısındaki 656 H./1258 M. tarihli kitabesine göre bu manzûmenin bilinen en eski yapısıdır. Bunun kible duvarı dışına ve mihrap çıkıntısının doğu tarafına 675 H./1276 M. yılında, altında bir mumyalık katı bulunan bir türbe eklenmiştir. Ancak, 682 H./1283 M. yılında da bu türbenin yenilediği, içindeki çini kitabeden<sup>(2)</sup> anlaşılmaktadır. Türbenin güney duvarı ile kısmen güney doğu ve güney batı köşelerini içine alacak şekilde plânlanan hankâh ise doğusundan geçen Taş Cami Uzun Harmanlar Caddesine açılan taç kapısındaki kitabesine göre<sup>(3)</sup> 678 H./1279 M. yılında bir sıra dükkânla birlikte inşa edilmiştir. Hankâhın yol aşırı doğusunda ve tam karşısında yer alan çifte hamamın tarihi ise kesinlikle bilinmemektedir.

Anadolu Selçuklu devri sanatı bakımından fevkâlâde önemli olan bu mimarî manzûme hakkında bilinen en eski neşriyat genellikle XIX. yüzyılda Konya'ya gelen yabancı seyyah ve ilim adamları tarafından yapılmıştır. Ancak, bunların çoğunda hankâhtan sadece ismi zikredilmek yahut kitabe metni verilmek suretiyle, çok kısa söz edilmiştir. Charles Texier'nin, Friedrich Sarre'nin ve Clement Huart'ın eserleri

\* Selçuk Üniversitesi, Edebiyat Fakültesi, Arkeoloji-Sanat Tarihi Bölümü Öğretim Üyesi.

bunlara örnek gösterilebilir<sup>(4)</sup>. Keza, bir kısmı Sarre'nin kitaplarında yayınlanan Berggren'in ve daha sonraki tarihlerde yerli ve yabancı kaynaklarda sık sık kullanılmış bulunan Solakian'ın fotoğrafları, Sahib Ata manzûmesinin, dolayısıyla hankâhın takriben bir yüzyıl önceki durumlarını gösteren en önemli ve güvenilir belgeler olmaktadır. XX. yüzyılın başlarından itibaren Sahib Ata manzûmesi ile ilgili, daha fazla yazılı ve resimli belge bulmak mümkün olmaktadır. Bunlar arasında Celâl Esad'ın *Türk Sanatı*<sup>(5)</sup>, M. Mesut-M. Ferit'in *Selçuk Veziri Sahib Ata ile Oğullarının Hayat ve Eserleri* bihassa belirtilmeye değer. Nihayet, Mahmut Akok'un çok yakın tarihlerde yayınlanan *Konya'da Sahib Ata Hankâh, Camiinin Rölöve ve Mimarîsi* isimli makalesinde<sup>(6)</sup> ilk defa hankâha ait bol resim ve oldukça doğru rölöve projeleri yer almıştır. Bu tarihe kadar hankâhın yayınlanmış projeleri<sup>(7)</sup> genellikle birer plândan ibaret kalmış olup bunlar, M. Ferit-M. Mesut'un eserinde yer alan, hamam hariç bu manzûmenin oldukça şematik bir plân krokisi ile yalnızca hankâh ve türbeyi gösteren bir diğer plân krokisi<sup>(8)</sup>, E. Diez-O. Aslanapa'nın *Türk Sanatı* kitabına eklenmiş bulunan M. Beken'in çizdiği plândan<sup>(9)</sup> ibarettir. Özellikle ilk iki plân eksik ve hatalarına rağmen, daha sonra birçok eserde, ufak tefek değişikliklerle tekrar tekrar kullanılmıştır<sup>(10)</sup>.

Restorasyonuna hazırlık maksadıyla hankâhın çevresinde ve içinde, 1965 yılında yaptırılan araştırmalar sonunda, bu binanın yıkılarak kaybolmuş kısımlarına ait temel ve duvar kalıntıları ile tonoz izleri bulunmuştur. Aynı yıllarda A.Ü. İlahiyat Fakültesi ve Türk ve İslâm Sanatları Tarihi Kürsüsü öğretim üyelerinden Doç. Dr. Halûk Karamağaralı tarafından camiin avlusunda yapılan sondajlar ve kısmî hafriyatla camiin orijinal plânı tesbit edilmiş; böylece sonradan büyük ölçüde şekil değiştirmiş olan manzûmede cami, türbe ve hankâh yapıları arasındaki mimarî bağlantılar gerçek biçimleri ve detayları ile açığa çıkmıştır<sup>(11)</sup>.

Son araştırmalardan elde edilen bilgilere göre Konya Sahib Ata hankâhının orijinal mimarî kuruluşunu şöyle tarif etmek mümkündür: Basık kemerli, derinliği az birer eyvan biçimindeki dükkânların arasına yerleştirilmiş, tipik bir Selçuklu taç kapısı ile hankâha girilmektedir (Şekil 1). Kesme taştan işlenmiş ve yanları sütüncülerle süslenmiş, sivri kemerli kapı nişi, dört ayrı tezyinat şeridi ile çerçevelenmiştir. Bu kapının tezyinatı arasında, üzeri bitkisel örgü motifli bir profille bezeli olan niş kemeri, Anadolu Selçuklu süslemesinde az rastlanan örneklerden biridir. Basık kemerli kapı açıklığının üstünde yer alan, dilimli kemerle çerçevelenmiş, inşa kitabesinde arapça olarak, bu mübarek hankâhın, Hacı Ebubekir zade Hüseyin'in oğlu Ali tarafından, Gıyasüddin Keyhüsrev'in sultanlığı zamanına rastlayan 678 H. yılında, Allah'ın salih kullarına menzil ve takva sahibi sûfilere mesken olarak inşa edildiği ifade edilmektedir. Hankâhın XIX. yüzyılın sonlarında ve XX. yüzyılın başlarında çekilmiş fotoğraflarında cümle kapısının, mukarnaslı başlıklar taşıyan, iki ahşap sütünün desteklediği<sup>(12)</sup>, bir ahşap sundurma ile muhafaza altına alındığı görülmektedir (Resim 1). Hattâ bu sundurmanın, tıpkı camiin son cemaat mahallindeki gibi, önceleri toprak damlı, düz tavan hâlinde olduğu (Resim 2); muhtemelen XX. yüzyılın başlarında camiin

üstü kiremit kaplı bir çatı ile örtülürken, hankâhın sundurmasına da üçgen alınlıklı bir kırma çatı eklendiği anlaşılmaktadır. Yine bu fotoğraflarda, cümle kapısının yanlarındaki dükkânların kemer içlerinin doldurularak çamur siva ve kireç badana ile kaplanmış olduğu görülmektedir. Kapının sağ tarafında, çok basit bir türbe dikkati çekmektedir<sup>(13)</sup>. Sonradan yapıldıkları belli olan ahşap sundurma ile bu basit türbe, Taş Cami Uzun Harmanlar Caddesinin yeniden düzenlenmesi sırasında kaldırılmıştır. Cümle kapısından, zemini taş döşeli, üstü tuğladan beşik tonozlu, bir medhal koridoruna girilmektedir. Bunun tam ortasında, beşik tonozun çapraz tonozla dönüştüğü yerde, kuzey duvarında içi doldurulmuş bir kapı; bunun karşısındaki güney duvarında da yüksekce bir dikdörtgen pencere görülmektedir. Koridorun aydınlanması, evvelce cümle kapısının hemen gerisinde, tonoz sırtına açılmış, dikdörtgen bir tepeli ışıklığı ile sağlanmış iken, güney duvarındaki pencerenin açılmasından sonra bu tepeli ışıklığının kapatıldığı anlaşılmaktadır. 1965 yılında yapılan siva raspaları ve zemin sondajları neticesinde medhal koridorunun güney duvarındaki pencerenin muhdes olduğunu, bunun yerinde kuzey duvarındakine benzer şekilde, üstünde sivri kemerli bir pencereyi ihtiva eden, dikdörtgen bir kapı bulunduğunu ve karşılıklı bu iki kapının kuzey ve güney yönlerde uzanan, tonozlu dar koridorlara açıldıklarını gösteren bakıye ve izlere rastlanmıştır. Bu tâlî koridorların iki tarafında, beşik tonozlu birer büyük mekânın bulunduğu, hem duvar bakıyelerinden, hem de medhal duvarının dış yüzlerindeki tonoz izlerinden belli olmaktadır (Resim 3). Bu koridorların yalnızca dükkânların gerisinde ve onların arka duvarları boyunca uzanan hacımlara geçit verdiği anlaşılmaktadır (Şekil 1). Ancak bu dar ve uzun koridorların sadece basit birer geçit mi, yoksa dama çıkış merdivenlerini de ihtiva eden, yahut şimdilik kestiremediğimiz daha başka fonksiyonları bulunan ara mekânlar mı olduğu kesinlikle söylene-memektedir.

Medhalin sonundaki basık kemerli, büyük bir kapı ile hankâhın iç avlusuna girilmektedir. Köşeleri pahlanmış, kuzey, güney ve batı yönlerden farklı derinliklerde, tonozlu üç eyvan ile genişletilmiş olan kare plânlı bu iç avlu, köşe üçgenleri ile duvarlara oturtulmuş ve yer yer çinilerle süslenmiş, tuğladan bir kubbe ile örtülmüştür. Dışta kübik kaidesinden itibaren iki kademe hâlinde incelerek yükselen ve farklı yönlerde tuğladan iki dış sırası ile kuşaklanan bu büyük kubbenin merkezinde, dayirevî geniş bir açıklık bulunmaktadır. Bunun üstünün, düz bir dam örtüsü ile kapatıldığı, eski fotoğraflarından belli olmaktadır (Resim 2). Bunun yerine XX. yüzyıl başlarında, bağıdatî tekniğinde, sekizgen pirizma biçiminde, pencereli bir fener inşa edilmiştir. 1965 yılındaki onarımlar sırasında da, bu fenerin yerine, demir doğramalı camekân şeklinde, basit bir kapak konulmuştur. Vakıfların araştırmaları sırasında, mescid olarak<sup>(14)</sup> kullanılabilmesi maksadıyla toprak doldurularak yükseltildiği anlaşılan avlu zemininin muhdes ahşap kaplaması altından orijinal döşemesi ile üstteki aydınlık fenerinin hizasında, sekizgen bir havuzun kenar taşları bulunmuştur. İç avlunun orijinal döşemesinden birer kademe hâlinde yükseltilmiş eyvanların, altıgen tuğlalardan yapılmış eski döşemeleri de meydana çıkarılmıştır. Eyvanların duvarları siyah sırlı,



ince çini şeritlerle çerçevesiyle, firuze sırlı altıgen plâklardan oluşan panolarla süslenmiştir. Türbenin güney duvarına bitleştirilmiş olan kuzey yöndeki eyvan, zemininde türbenin mumyalığına inen bir merdiven boşluğunun yer alması, kuzey duvarında da iki sıra pencere ile türbeye açılması dolayısıyla bir özellik göstermektedir. Antik taşlardan işlenmiş, dikdörtgen çerçeveli alt pencerenin XIX. yüzyılda, ahşaptan basit bir kafes ile mücehhez olduğu<sup>(15)</sup>; XX. yüzyılın başlarında bunun yerine, demir parmaklıklı, şimdiki ahşap kasanın ve türbe tarafına da, renkli camlı bir çift ahşap pencere kanadının takıldığı anlaşılmaktadır. Sivri kemerli üst pencere boşluğunun hankâha ve türbeye bakan yüzleri, XIII. yüzyıl Selçuklu çini sanatının şaheser örnekleri olan, mozaik tekniğinde yapılmış birer kafesle süslenmiştir (Resim 4). Fakat bu eşsiz eserler, maalesef 1981 Mayıs'ında, hiç umulmadık bir biçimde ve şekilde tahrip edilmişlerdir<sup>(16)</sup>. İç avlu ile eyvanların mescid olarak kullanılması sırasında, bu eyvan kadınlara tahsis edilmiş bulunduğundan, bunun avluya açılan yüzüne, üst kısmı kafesli, ahşap bir bölme yerleştirilmiştir (Resim 5). Buraya giriş de, bölmenin köşesindeki ahşap kemerli bir kapıdan sağlanmıştır. Güney yöndeki eyvan daha derin tutulmuş olup bunun kible duvarında alçı bir mihrap bulunmaktadır. Bunun süsleme ve yazı kompozisyonu ile yapılaş tarzı, XVI. yüzyıldan sonra ilâve edildiğini göstermektedir. Bu eyvan, mihrabın yukarısında, muhdes iki dikdörtgen pencere ile aydınlatılmıştır. Bu pencerelerin yan yana iki küçük dayirevî pencerenin genişletilmesi ile açıldığı belli olmaktadır. Avluya girişin karşısına rastlayan batı eyvanı en derin eyvan olup bunun karşı duvarında, alttaki daha büyük olmak üzere üstüste iki dikdörtgen pencere ile dayirevî bir pencere açılmıştır. Alttaki büyük pencere orijinalitesini kısmen muhafaza etmektedir. Bunun üstündeki, aslında sivri kemerli bir pencere iken sonradan içine yerleştirilen dikdörtgen bir çerçeve ile küçültülüp şekli değiştirilmiştir. En üstteki dayirevî pencere ise, bağdadî tekniğinde yapılmış olmasından da anlaşılacağı gibi, sonradan açılmıştır. Eski fotoğraflarda bunun yeri boşluk olarak görülmektedir (Resim 2). Bu eyvanın kuzey ve güney duvarlarının ortalarında bırakılmış dikdörtgen boşluklardan güneydekinin, evvelce bir mihrap ihtiva ettiği; ancak bitişik hacımların yıkılmasından ve iç avlunun eyvanlarla birlikte mescid hâline getirilmesinden sonra, pencere veya dolap olarak kullanılan kuzeydeki ile birlikte kapatılıp iptal edildiği düşünülebilir.

İç avlunun aksiyal eyvanları arasında kalan, pahlanmış köşelerinde, üstünde kemerli birer penceresi bulunan, sivri kemerli birer kapı açılmıştır (Resim 5). Kesme taştan işlenmiş bu kapıların iç kenarları sade bir pah ile profillenmiştir. Kısmen eski temeller üzerine yeniden yapılmış, kısmen de son araştırmalar sırasında temelleri bulunmuş duvarlar sayesinde, bu kapıların eyvanların aralarındaki köşe odalarına açıldıkları belli olmuştur. Bugün bu kapılardan kuzey doğu köşede bulunan ve hankâh ile türbeyi bağlayan kapı hariç, diğerleri gerilerindeki mekânların duvarları ve örtüleri yıkıldığı için, örülerek iptâl edilmişlerdir. Köşe kapılarının üstlerindeki sivri kemerli pencereler, kuzey eyvanında türbeye açılan üst penceredekine benzer çini kafeslerle süslenmişler iken, bunların kırılıp kaybolmasından sonra, yerlerine aynı

desende boyalı ahşaptan benzerleri takılmıştır. Yakın zamanlara kadar mevcut olduğu söylenen kuzey batı köşedeki pencerenin çini kafesinden de, günümüze ancak kenar çerçevesi ile çok az bir kısmı kalabilmiştir. Türbeye bağlantıyı sağlayan kuzey doğu yönündeki köşe kapısı, tonozlu bir aralığa açılmakta, bunun nihayetinden de sivri kemerli bir kapı ile türbenin yıldız tonozlu ön mahalline geçilmektedir (Şekil 1, Resim 5). Yine bu aralığın doğu duvarında bugün kapalı olan bir diğer kapıdan, hankâh medhalinin kuzey batı köşesindeki tonozlu odaya girilebildiği anlaşılmaktadır. Bu odanın içinde ve kapısının bulunduğu duvarda, türbenin önündeki mahalle irtibatlanabilecek, kapıya benzer bir boşluk daha görülmekte ise de, bunun hankâhın türbeye eklenmesi ve türbede yapılan yenilemeler sonunda ortaya çıkan, geniş bir dilatasyon aralığı olduğu âşikârdır. İç avlunun güney doğu köşesindeki kapının dış yüzünde görülen tonoz kalıntıları (Resim 6), bu köşedeki odaya da, mukabil taraftaki, yani türbeye geçit veren aralığın eşi bir aralıkla girildiğini isbat etmektedir. Bu aralığın da tepesinde bir ışıklık bulunan, sivri bir tonozla örtülü olduğu söylenebilir. Medhal eksenine göre, hankâh plânının oldukça düzgün bir simetri gösterdiği, dolayısıyla medhalin iki tarafında yer alan köşe odalarına, tonozlu birer aralıktan geçilerek girildiği belirlenmiş olmaktadır. Bu aralıkların tepe ışıklıklarından başka, dışa açılan birer mazgal pencere ile aydınlatılıp, havalandırıldıklarını düşünmek mümkündür<sup>(17)</sup>. İç avlunun kuzey batı ve güney batı köşelerindeki kapıların dış yüzlerinde, bu yönlerdeki köşe odalara da tonozlu birer aralıkla geçildiğini gösteren hiçbir kalıntı veya iz bulunmamaktadır. Ancak, Anadolu'da bilhassa XIII. yüzyılın ikinci yarısında Konya ve çevresinde inşa edilmiş medrese veya zaviyelerde, ana eyvanın iki yanındaki köşe hacımlarının genellikle kubbe ile örtüldüğü bilinmektedir. Buna göre, Sahib Ata Hankâhında da ana eyvan olan batı eyvanının kuzey ve güneyinde kalan köşe odalarının kubbeli olduğu ileri sürülebilir. Nitekim, kuzey batı ve güney batı köşe odalarının ana eyvana bitişik duvarlarında, üçgenli kubbe bingileri ile bunların aralarında kemerli sağır birer pencerenin varlığını gösteren tuğla kalıntılar seçilmektedir. Bu izlerin varlığına rağmen odaların dikdörtgen plânlı olmaları, birer kubbe ile örtülmelelerini güçleştirmekte ise de, Konya'da Beyhekim Mescidinin kubbesi gibi örnekler bunun mümkün bulunduğunu göstermektedir.

Sahib Ata Hankâhı işte bu plâni ile XIII. yüzyılın bilinen Selçuklu tekke ve hankâhları arasında en büyüğü ve simetriği olarak dikkati çekmektedir. Mimarını maalesef tesbit edemediğimiz<sup>(18)</sup> bu abidevî binanın, günümüze kısmen kalabilmiş çini süslemelerine bakılarak, tezyinatı ile de devrinin en önemli eserlerinden biri olduğu söylenebilir. Plânının belli olmasından sonra, bu yapının bilhassa Merv ve Tirmiz bölgelerindeki XI-XIII. yüzyıllara ait merkezî kubbeli ve aksiyal eyvanlı Orta Asya evleri<sup>(19)</sup> ile yakın benzerliğinin açıkca ortaya çıkışı, Sahib Ata Hankâhının Sanat ve Mimarlık Tarihimiz yönünden önemini daha da arttırmıştır.

#### NOTLAR

- (1) Bk. Friedrich Sarre, *Reise in Kleinasien — Sommer 1895* — Berlin 1896, s. 55; M. Ferit - M. Mesut, *Selçuk Veziri Sahib Ata ile Oğullarının Hayat ve Eserleri*, İstanbul 1934, s. 50; İ. Hakkı Konyalı, bu

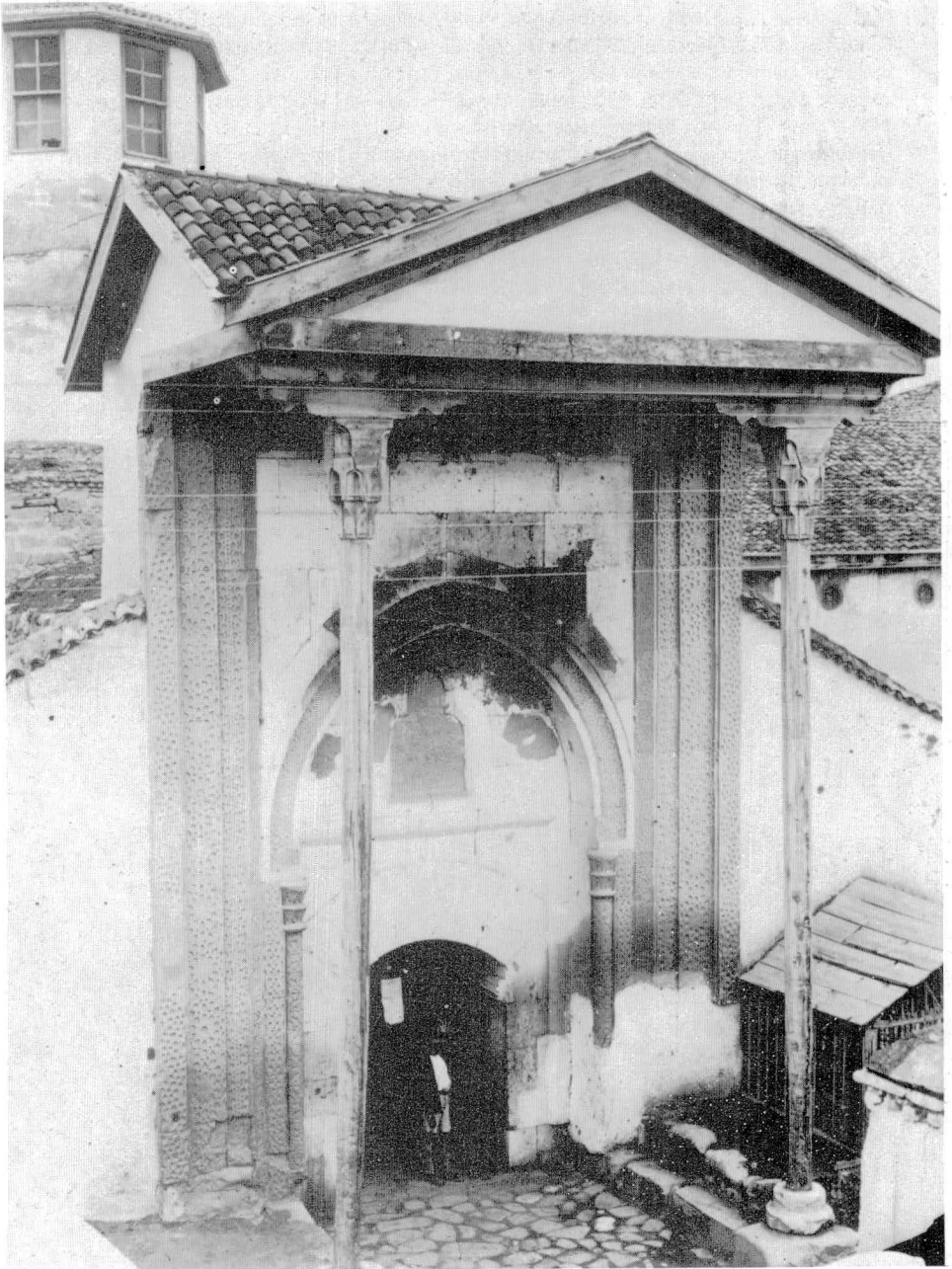
- ismi (Hankâh) kelimesinin avam ağzında aldığı şekil olarak açıklamaktadır. Bk. İ.H. Konyalı, *Abideri ve Kitabeleriyle Konya Tarihi*, Konya 1964, s. 931.
- (2) İ.H. Konyalı, *a.e.*, s. 719, 721.
  - (3) Bu kitabeye günümüze kadar şu yayınlarda yer almıştır: Clement Huart, *Epigraphie Arabe d'Asie Mineure*, Paris 1895, s. 76 - 77; *Konia, La ville des derviches tourneurs*, Paris 1897, s. 176 - 177; *Mevlevîler Beldesi Konya* (Nezih Uzel çevirisi), Tercüman 1001 Temel Eser, İstanbul 1978, s. 115 - 116; Mehmed Muhlis, *Konya Rehberi*, İstanbul 1339, s. 62; M. Ferit - M. Mesut, *a.e.*, s. 46 - 47; Mehmet Önder, *Mevlânâ Şehri Konya*, Konya 1962, s. 92; İ.H. Konyalı, *a.e.*, s. 928.
  - (4) F. Sarre, *Denkmäler persischer Baukunst*, Berlin 1910, Textband s. 130 - 131; *Reise in Kleinasien*, s. 55; Cl. Huart, *Konia*, s. 176 - 177; *Mevlevîler Beldesi Konya*, s. 115 - 116.
  - (5) Celâl Esad, *Türk Sanatı*, İstanbul 1928, s. 74 - 76; *Türk Sanatı Tarihi*, İstanbul, s. 109 - 116.
  - (6) Mahmut Akok, *Konya'da Sahib Ata Hanikâh, Camiinin Rölöve ve Mimarisi*, Türk Arkeoloji Dergisi, Sayı: XIX-II, Ankara 1972, s. 5 - 38.
  - (7) Sahib Ata mimarı manzûmesine, dolayısıyla hankâhına ait tesbit edebildiğimiz en eski plân, Konya Müzesi müdürlerinden Yusuf Akyurt tarafından çizilmiş olup 26 Nisan 1933 tarihlidir. Fakat bu plân yayınlanmamıştır.
  - (8) M. Ferit - M. Mesut, *a.e.*, Şek. 11 ve Şek. 16.
  - (9) E. Diez - O. Aslanapa, *Türk Sanatı*, İstanbul 1955, s. 304.
  - (10) Bunlara örnek olarak bk. Abdullah Kuran, *Anadolu Medreseleri I*, Ankara 1969, s. 62, Şek. 30; İlhami Bilgin, *Über die Tekke-Architektur des 13. Jahrhunderts in Anatolien*, Fifth International Congress of Turkish Art, Budapest 1978, s. 189, Abb. 3; Arslan Terzioğlu, *Die Architektonischen Merkmale der Seldschukischen, Mameluckischen und Osmanischen Krankhäuser und ihre Einflüsse auf die abendländischen Hospitäler*, Fifth International Congress of Turkish Art, s. 846, Abb. 7.
  - (11) Sayın Doç. Dr. Halûk Karamağaralı, kazı sonuçlarını ve buna istinaden çizilen restitüsyon projelerini, Cumhuriyet'in 50. Yıldönümü münasebetiyle 26-30 Eylül 1973 tarihlerinde Selçuklu Tarih ve Medeniyeti Enstitüsü'nce Konya'da düzenlenen seminerde "Sahib Ata Camiinin Restitüsyonu" isimli bir bildiri hâlinde sunmuştur. Bu bildiri metni ve projeler için bk. Haluk Karamağaralı, "Sahib Ata Camii'nin Restitüsyonu Hakkında Bir Deneme, Rölöve ve Restorasyon Dergisi, S. 3, Ankara, 1982, s. 49 - 75.
  - (12) Kanaatimizce bu sütunlar, Sahib Ata Camiinin yangından kurtarılmış birkaç desteğinden ikisi idi. Sonradan hankâh kapısının sundurması ile birlikte kaldırılan bu sütunların ne olduğu bilinmemektedir. Bk. Yılmaz Önge, *Anadolu Mimarî Sanatında Ahşap Stalakitli Sütûn Başlıkları*, Önyasya C. 4, S. 37, Eylül 1968.
  - (13) Bu türbede yatan şahıs için, M. Ferit - M. Mesut'un kitabında "Bunun Konya hâdise malûmesinde şehit düşen Konya kaymakamı Eminettin Mikail olması maznundur" denilmektedir. M. Ferit - M. Mesut, *a.e.*, s. 47.
  - (14) Sahib Ata Hankâhının 1584 M. yıllarına kadar zaviye olarak kullanıldığı ve burada Konyalı Abdurrahman bin İbrahim'in şeyhlik yaptığı bilinmektedir. Bk. M. Ferit - M. Mesut, *a.e.*, s. 50; İ.H. Konyalı, *a.e.*, s. 934. 1923 yılında ise mescid olarak kullanıldığını *Konya Rehberi*'nden öğreniyoruz. Bk. M. Muhlis, *a.e.*, s. 62.
  - (15) Bu durumu gösteren fotoğraflar için bk.: F. Sarre, *Reise in Kleinasien*, Tafel XXIX (Ancak buradaki resim ters basılmıştır); *Denkmäler persischer Baukunst*, Tafel IX, Hans Much, *Islamik*, Hamburg 1921, Tafel 48; C. Esad, *Türk Sanatı*, s. 78, Şek. 22.
  - (16) XII-XIII. yüzyıllara ait Anadolu Selçuklu mimarî eserleri arasında, içinde çini pencere kafesi bulunduğunu tesbit edebildiğimiz başlıca örnekler şunlardır: Konya'da 1251 M. tarihli Karatay Medresesi, Konya'da 1267 M. yılına tarihlendirilen İnceminareli Darülhadis, Sivas'ta 1272 M. tarihli Sahib Ata Medresesi (Gök Medrese), Konya'da 1279 M. tarihli Sahib Ata Hankâhı ve 1283 M. tarihli Sahib Ata Türbesi. Bunların arasında orijinal şekliyle yerinde kalabilmiş iki nefis örnek, yakın tarihlere kadar Sahib Ata Türbesi ile hankâhını birleştiren üst pencereyi süslemekte iken, 14.5.1981 günü, metrük hankâhın penceresinden giren bir hırsız, camie geçmek için aradaki kapıların örülmüş olduğunu anlayınca bu pencere kafeslerini kırarak kendine yol açmıştır. Bu kafeslerden hankâh tarafındakinin eski durumu için bk. F. Sarre, *Denkmäler persischer Baukunst*, Abb. 186; H. Munch, *a.e.*, Tafel 51 a; C. Esad, *Türk Sanatı*, s. 87, 93. Şek.; *Les Arts Decoratifs Turcs*, İstanbul, s. 47, Fig. 172.



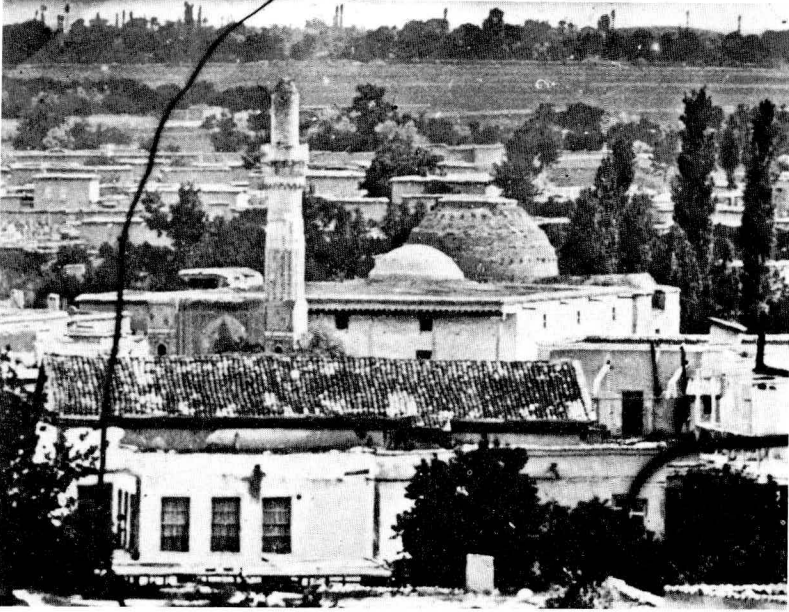
- (17) Oda girişlerinde bazan bir revak, bazan bir eyvan biçiminde tamamen veya kısmen açık yahut bir koridor gibi kapalı medhallere Türk Ev Mimarisinde ve ondan ilham alınarak geliştirilen tekke, medrese, han, hamam gibi yapılarda çok sık rastlanır. 1217 M. tarihli Sivas Darüşşifası, 1229 M. tarihli Aksaray Sultan ve 1237 M. tarihli Nevşehir Ağzıkara Hanları, 1339 M. tarihli Bursa Orhan Camii, 1433 M. tarihli Karaman İbrahim Bey İmaretı gibi.
- (18) Hankâh ve ondan önce inşa edilmiş bulunan türbenin, Sahib Ata Camiinin mimarı Kelük bin Abdullah tarafından yapıldığını düşünmek mümkün ise de, Kelük'un Konya'daki diğer eseri İnceminareli Darülhadis ile mukayese edilirse, hankâhın başka bir mimar elinden çıktığı söylenebilir.
- (19) Bk. Doğan Kuban, *Anadolu Türk Mimarısının Kaynak ve Sorunları*, İstanbul 1965, s. 48 - 49; Semra Ögel, *Der Kuppelraum in der türkischen Architektur*, Belgium, 1972, s. 3 - 4; Mustafa Cezar, *Anadolu Öncesi Türklerde Şehir ve Mimarlık*, İstanbul 1977, s. 217.

---

\* Suut Kemal Yetkin anısına düzenlenen 'Sanat Tarihi ve Sanat Sorunları' Seminerinde sunulan bildiridir.



Resim 1.  
Hankâh cümle kapasının 1940 yıllarındaki durumu.



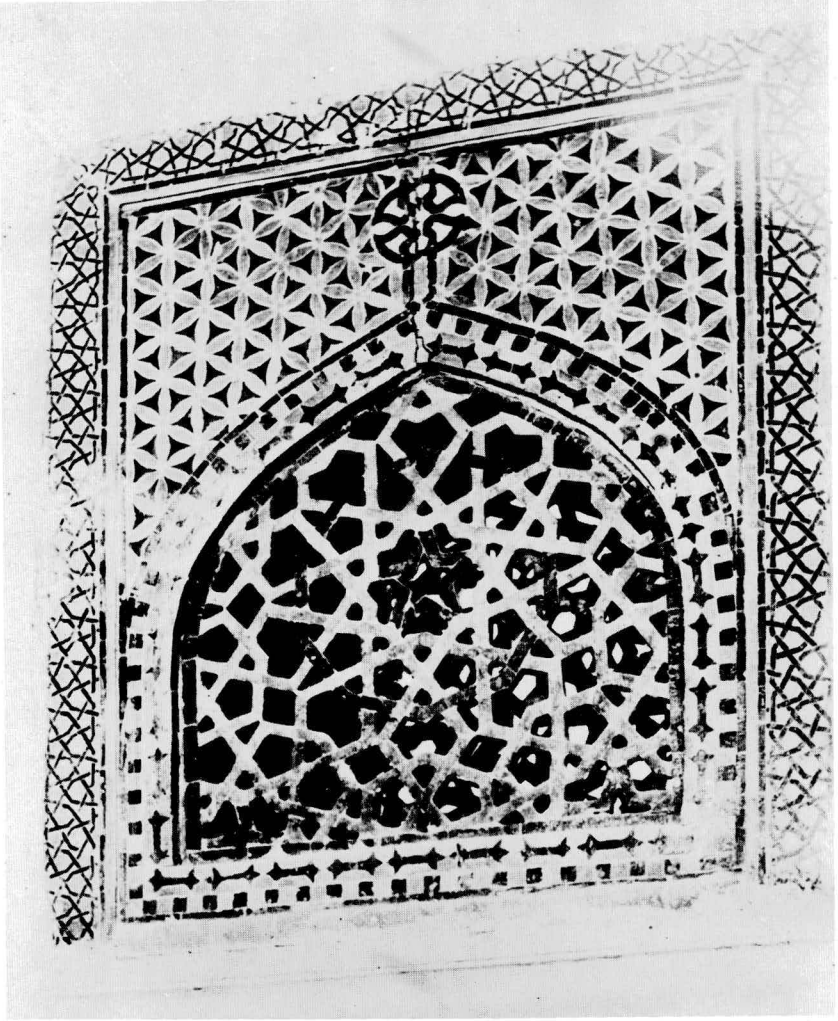
Resim 2.

Sahib Ata manzûmesinin, XIX. yüzyılda G. Berggren tarafından Alâaddin tepesinden tesbit edilen Konya şehir panoramasındaki görünüşü.

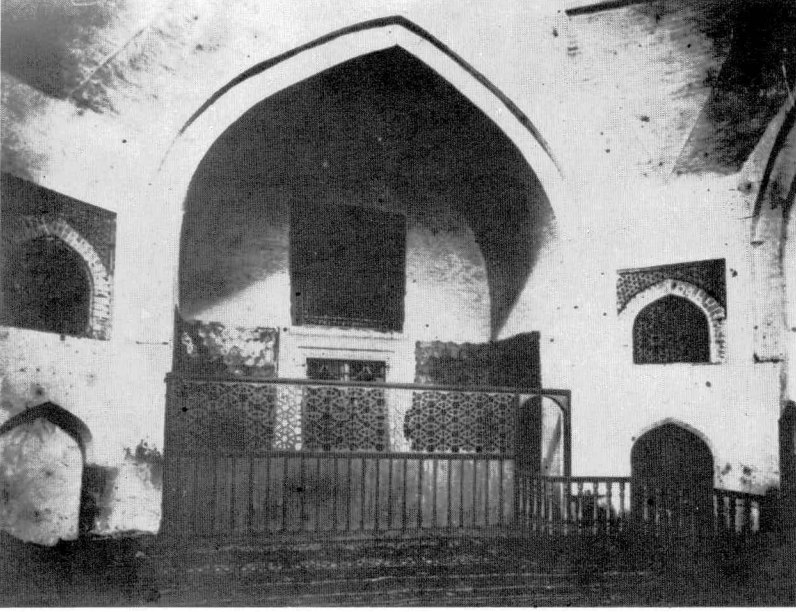


Resim 3.

Hankâh medhâlinin kuzey yönündeki mekânlara ait tonoz izleri.



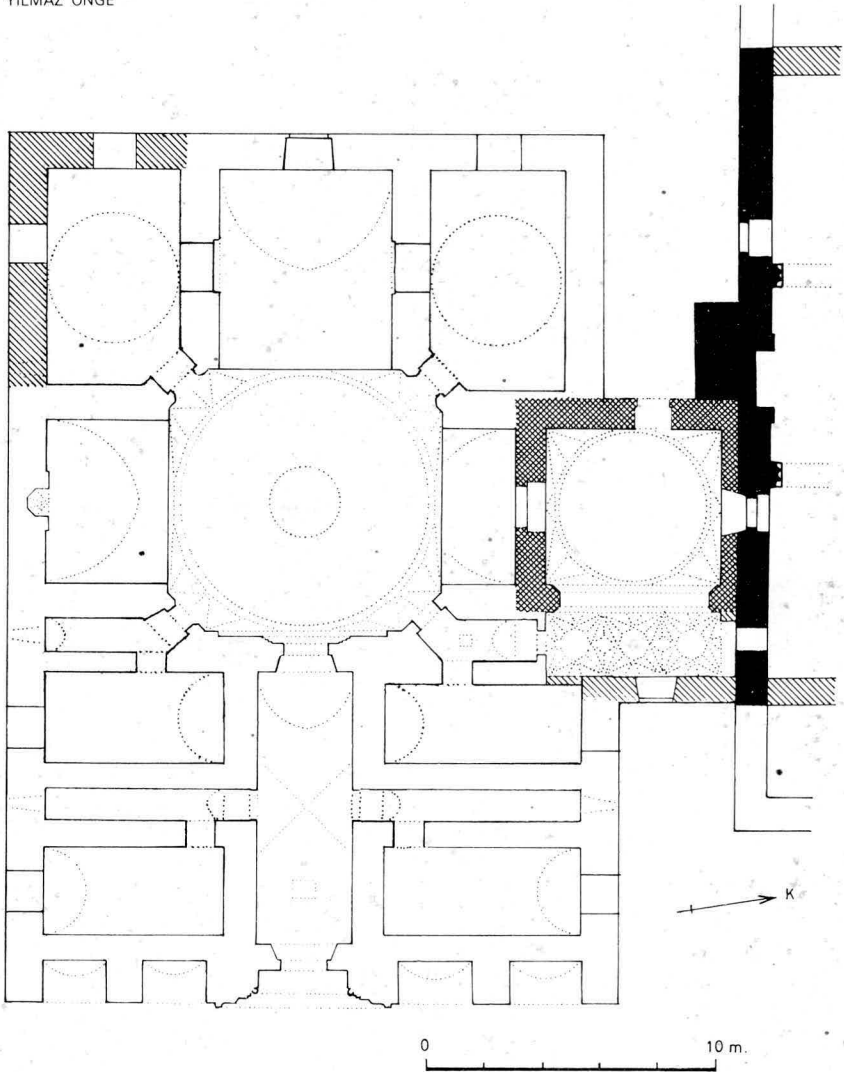
Resim 4.  
Hankâhın türbeye açılan üst penceresindeki çini kafes.



Resim 5.  
Mescid hâline getirilen hankâh avlusu ve kadınlar mahfili.



Resim 6.  
Güney doğu köşe odasına açılan kapının dış yüzünde tonoz kalıntıları.



- CAMİİN ORJİNAL DUVARLARI
- TÜRBENİN ORJİNAL DUVARLARI
- HANKÂHİN MEVCUT ORJİNAL DUVARLARI
- MÜHDES DUVARLAR
- HAFRIYATLA BULUNAN ORJİNAL TEMELLER

Şekil 1.