

060482

06474

YIL 1
SAYI 1
TEMMUZ 1982
(Yılda iki sayı çıkar)

YAZIYERLERİN MÜHÜRÜ

YAZIYERLERİN ADLARI

ADRES
İlâhî Caddesi No: 25/2-3
Beşiktaş - İstanbul
Tel: 49 02 16 - 20 16 07

İÇİNDEKİLER

VAKIF
BİR LÂLE'DEN
AMARAT
BAŞKALARINI
EMZİRME
SEYİH MURAD
İSTANBUL'UN
TARAFINDAN

İnsan topluluklarında görülen bazı tereddit ve vahşet alâmetlerine rağmen, hemcinsine karşı ferdin ruhunda yatan, yaradılıştan gelme ve zannımca hiçbir vakit yokedilmesi mümkün olmayacak bir eğilim, bir his varsa, o da, ihtiyaç kalana vermek, ona yardım etmek arzûsudur. Sokakta düşenin yardımına ani olarak koşmak bu tabii hissin neticesi değil midir? Yüzme bilmeyen birisini boğulmaktan kurtarmak için suya atlayanda da aynı his hâkim olur. Bu hissi inkişaf ettirir ve onu insiyâki seviyeden akıl ve muhakeme seviyesine çıkarırsak görürüz ki; fakirler için imârethâneler (aşevleri) kurmak, yurtlar tesis etmek ve —Vakfımızın esas gayesinde olduğu gibi— tahsil masraflarını karşılamakda güçlük çeken gençlere maddî yardımda bulunmak, diğer birçok hayır işleri uğrunda çalışmak, hep aynı his ve fikirden doğmaktadır.

Bu hâl Doğu'da ve Batı'da, insanın yaşadığı her yerde vardır. Batı'da da, vermek, paylaşmak, fedakârlık etmek, ahlâkın yüksek mertebesidir. Büyük mütefekkir Goethe, Faust'unda «ancak veren mes'ûd olur» der. Bizde buna «infâk» denir. Infâk, Allah'ı sevmenin bir belirtisi, nefsin hırstdan korunması, kemâlâtın bir ölçüsü sayılır. Infâk,

Lâle

LÂLE'nin de gayesi infâk olmalıdır.

bir hayatın gayesini teşkil edecek kadar kudretli ve çekicidir. «Başkalarını da düşünmek»le târif edilebilir. Bunun bir üst derecesi «isâr»da ise «evvelâ başkalarını düşünmek»; onun da fevkinde olan «Muhammedî şefkat»de de, «yalnız başkalarını düşünmek» vardır. Bu yüksek rütbelere erişme iddiasında bulunmak, Peygamberimizin ve pek az sayıda bazı müstesnâ kişilerin dışında kalan insanların haddi değildir. Vakfımız da yalnız «infâk»la yetinmektedir.

Infâk, yalnız maldan ve paradan değil, konusu maddî olmayan şeylerden de oluşabilir. Hatta fakirin daha fakire vereceği bir nasihat, söyleyeceği bir tatlı söz, zenginin vereceği maldan daha çok makbûle geçebilir.

İşte, LÂLE'nin neşir faaliyetiyle gençlere hitab etmesi, ahlâk, san'at ve ilim sâhasında onlara ışık tutması, sosyal hayatımıza tesir eden çeşitli konularda bilgi verip yardımcı olması da, «fikri bir infâk» olacaktır. Bu bakımdan, LÂLE'nin neşir faaliyetine katılacak olanlara şimdiden teşekkür etmeyi ve başarılar dilemeyi bir borç bilirim.

Alîhal Recai Özdevin

280090=060482
Yer No=060474



ÇEKÜL KÜTÜPHANESİ

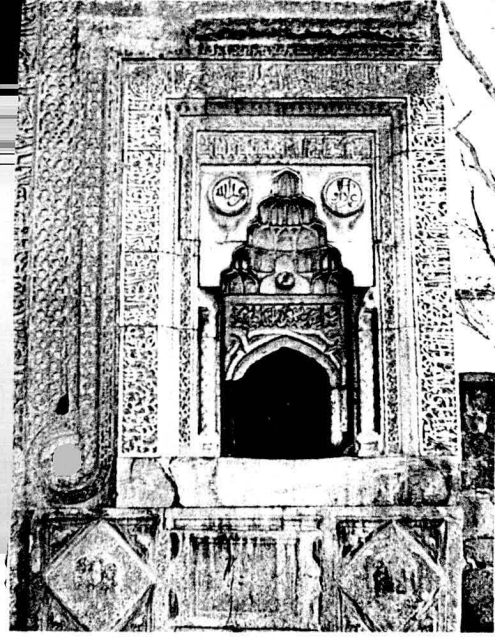
DEMİRBAŞ NO. *010482*

SINIFLAMA NO.

010474

BAĞIŞCI

GELİŞ TARİHİ



Konya, Sahib Atâ Camii kapısının sağındaki sebil.



Selçuklular zamanında, Sahib Atâ Camii'nin emzikli sebillerinden su içen bir Konya'lı.

TÜRK SEBİL MİMARİSİNİN BİLİNMEYEN ÖRNEKLERİ:

EMZIKLI SEBİLLER

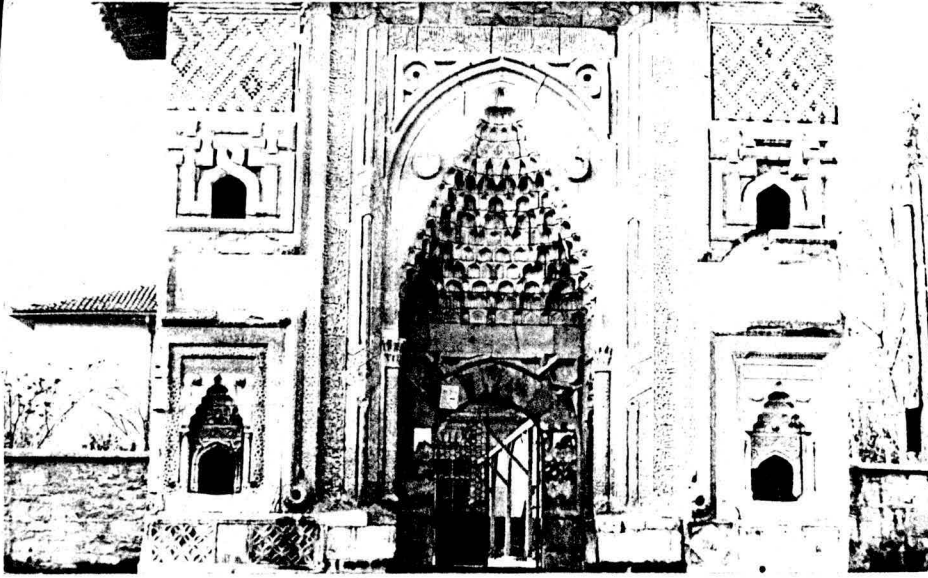
Doç. Dr. Yılmaz ÖNGE

züklerle göre, «hayr ve iyilik ve bu yolda hayrat olarak lan su» demek olan arapça **sebil** Türk su mimârisinde bu maksatla niş özel yerlere ve mekânlara işmiştir. Eski şehirlerimizdeki cami, çeşme, tekke gibi bazı yapılarda, sebillerle cümle kapılarının yanında suyun konulduğu küp veya hücreler için yapılmış hücreler; yol kenarında inşa edilmiş ve muslukla suyu ayvan biçimindeki yarı kapalı

mekânlar, sebil veya **sebilhâne** mimârisinin ilk ve sâde örnekleri sayılır. Anadolu'da Selçuklular zamanındanberi bilinen, günümüzde de mevcut olup kullanılan bu tip sebillerde su, yüksekçe bir kaide üzerine yerleştirilmiş musluklu teknelere veya küplere doldurulmuştur. Mermerden yapılmış bu teknelerin bazıları itinayla işlenmiş ve çeşitli motiflerle süslenmiş olup, kitâbelidirler. Vakıf görevlileri, yahut hayır sahipleri

tarafından doldurtulan bu teknelerden, ekseriyetle bir zincirle duvara veya tekneye bağlanmış tasları kullanarak, isteyen herkes su içebilir. İstanbul gibi bazı büyük şehirlerimizdeki dini yapıların ihâta duvarlarına açılmış pencereler hâlinde, muvakkat bir sebil tipi daha vardır ki, sadece yağışsız ve sıcak mevsimlerde kullanılabildikleri için, bunlara **yazlık sebil** denilmiştir. Bu sebillerde, parmaklıklı pencerenin gerisindeki avlu veya bahçede günün

Konya, Sahib Atâ
Camii cümle kapısı.

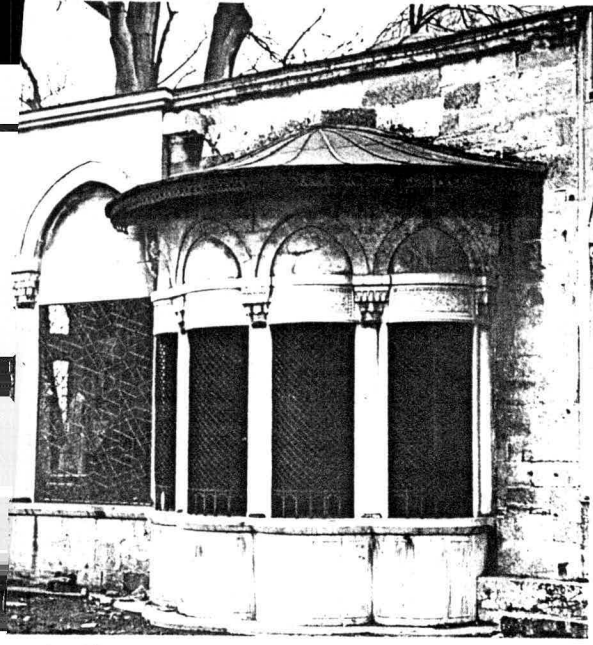


belli zamanlarında bulunan bir sebili, yanındaki sebil teknesinden, isteyenlerin taslarına su doldurur. İstanbul'da Şehzade Camii'nin hazire duvarında, Üsküdar'da Çinili Cami şadırvan avlusunun duvarında yazlık sebillerin mevcudiyetine işaret eden, tabanı mermer döşeli ve parmaklıklarının alt tarafı su taslarının geçebileceği kadar geniş tutulmuş pencereler görülmektedir.

Vâkıfın arzusuna göre belli bir memba veya çeşmeden sakalarla sebilhâneye taşınan su, burada bulunan kapaklı mermer teknelere, küplere doldurularak muhafaza edilir. Sebil olarak dağıtılan su, bazan sebilhânenin içindeki veya yanındaki bir çeşmeden, bazan da bir sarnıç yahut kuyudan temin edilir. Fakat nereden temin edilmiş olursa olsun, bu suyun bilhassa sıcak havalarda içime elverişli bir serinlikte bulunması arzu edilir. Hatice Turhan Vâlide Sultan'ın Eminönü Yeni Cami ve külliyesine ait vakfiyesinde olduğu gibi, birçok vakfiyede, Ramazan'ların yaza tesadüf etmesi hâlinde sebil suyunun buzla soğutulması; hattâ su yerine buzlu şerbet verilmesi şart koşulmuştur. İşte sebilhâneleri veya kısaca sebilleri çeşmeler ve diğer su içilecek tesislerden ayıran en önemli özellik de budur. Yani; dâimi olarak suya bağlı çeşmelerden sadece belli hararet derecesindeki su içilebileceği hâlde, taşıma suyla alışan sebillerden, istenilen

Sinan Paşa Sebili - Çarşıkapı



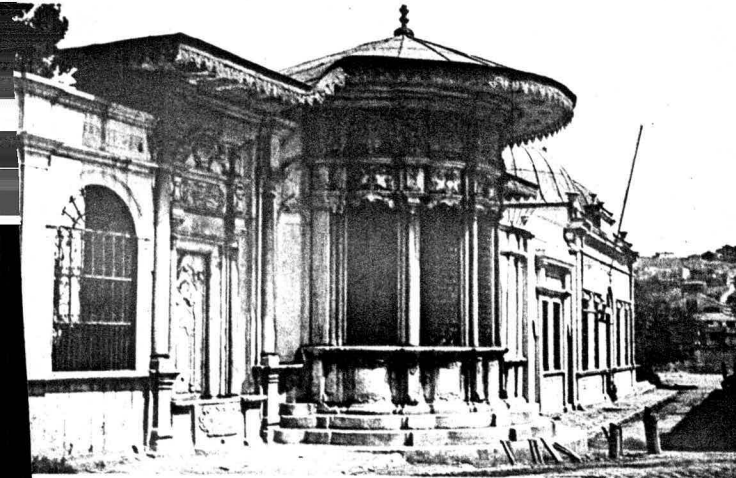


mcazâde Hüseyin Paşa Sebili - Fatih

serinlikte su veya sudan gayri meşrûbat içilebilmektedir.

Zamanla su teknelerinin güneş ve yağmurdan mahfuz, insan ve hayvanların kirletemeyeceği, aydınlık bir mekân içinde emniyete alınması, bu mekânın dışarıya rahatlıkla hizmet edebilecek biçimde düzenlenmesi ve **sebilci** denilen bir vakıf memurunun burada görevlendirilmesi neticesinde, klâsik Osmanlı sebilhâneleri veya sebilleri vücut bulmuştur. Osmanlı sebilhâneleri, üstü kârgir kubbe veya tonozlu, bazan ahşap tavanlı bir tek odadan ibaret olup bu tek odalı mekân bazan bir vakıf **yapının kütesli içinde**, bazan da ona bitişik ve dıştan geniş saçaklı bir külâh veya kubbeyle örtülmüş, **yarı müstakil** bir hacim hâlinindedir. Sultan Birinci Ahmed tarafından İstanbul'da yaptırılan büyük camii'nin dış avlu kapılarındaki sebiller birinci, Eyüp Sultan Türbesi yanındaki sebil de ikinci gruptaki sebilhânelere örnek gösterilebilir. Cami, tekke, türbe gibi binaların hazire duvarlarına bitişik, fakat münferiden yapılmış sebilhâneler ise, **müstakil sebilhâneler** olarak bir üçüncü grubu meydana getirirler. Bunlar için Süleymaniye'de Mimar Koca Sinan'ın veya Çarşıkapı'da Sinan Paşa'nın sebilleri örnek verilebilir. Bu sebilhâneler mermerden bir tezgâh taşıyan, alçak bir etek duvarının üstünde, kafeslerle mücehhez, geniş ve yüksek pencereleriyle dikkati çekerler. Demir, tunç gibi madenlerden veya mermerden yapılmış olan pencere kafeslerinin tezgâha oturtulduğu seviyede, su taslarının geçebileceği ölçüde açıklıklar bırakılmıştır ki, pencerelerin tabanlarını teşkil eden bu mermer tezgâhlar ve kafeslerin alt kısımlarındaki bu açıklıklar, dışarıdan bakıldığında sebilhâneleri, benzer biçimde inşa edilmiş türbelerden ve muvakkithânelerden ayırmamıza yardımcı olur. İstanbul'da Saraçane'de Amcazâde Hüseyin Paşa, Eyüp'te Mihrişah Vâlide Sultan sebilleri gibi bazılarının cepheleri kısmen veya tamamen mermerden inşa edilmiş ve devirlerinin mimarî üslûplarına göre değişik şekillerde süslenmişlerdir.

irîşah Vâlide Sultan Sebili - Eyüp

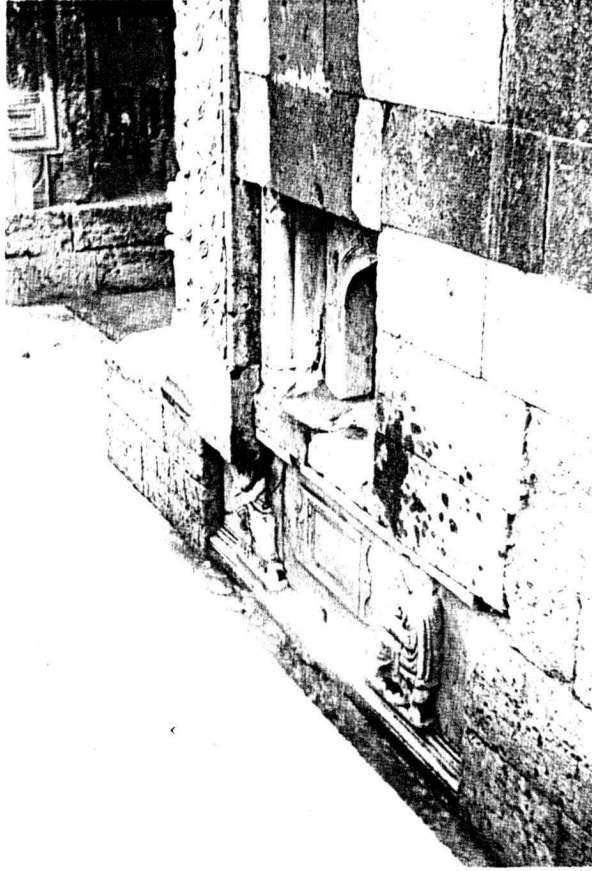


Mevcut örneklerden anlaşıldığına göre, 15. yüzyıldan başlayarak 19. yüzyıla kadar büyük gelişmeler gösteren sebilhânelerimiz, Türk su medeniyeti tarihinde önemli bir yer işgal ederler. Bunların en dikkate değer örnekleri Konya, Bursa, Edirne, İstanbul gibi eski ve büyük şehirlerimizde, cami, medrese, imâret,

EMZİKLI SEBİLLER

han, mektep gibi hergün birçok kimsenin girip çıktığı vakif âbidelerin meydana veya anayola bakan cephelelerinde, genellikle cümle kapıları yanında yahut yol kavşaklarına rastlayan köşelerinde göze çarpar. Bazıları da Topkapı Sarayı girişindeki Sultan Üçüncü Ahmed sebilleri gibi, bir meydan çeşmesiyle birlikte inşa edilmişlerdir.

Türk su mimârisinde görülen sebil veya sebilhâne tipleri sadece yukarıda gruplandırdıklarımızdan ibaret değildir. Konya ve civarında rastlanılan bir sebil tipi daha vardır ki, bunların mevcudiyeti bilinmekle beraber, ne çeşit bir su tesisi olduğu bugüne kadar kat'iyetle teşhis edilememiştir. Söz konusu sebillerin iki örneği Konya'daki Selçuklu âbidelerinin en önemlilerinden biri olan **Sahib Atâ Camii'nin** cümle kapısındadır. Kitâbesine göre bu cami, 1258 milâdî yılında, meşhur Selçuklu veziri **Sahib Atâ Fahreddin Ali** tarafından üstad mimar **Kelük bin Abdullah'a** yaptırılmıştır. Kapı cephesinin iki tarafından yükselen minarelerin —ki bunların hâlen sadece biri mevcuttur— kaidelerinde, simetrik bir biçimde yer almışlardır. Tamamen mermerden işlenmiş olan bu sebiller, sivri kemerli birer pencere ile dışarı açılan birer hücre ve bunların altına yerleştirilmiş, musluklu birer tekneden ibarettir. Sebil pencerelerinin etrafı, hayr ve iyilik yoluna açılan, küçük bir taç kapı gibi düşünülmüş ve süslenmiştir. Birbirine çok benzeyen bu sebillerden sağdakinin penceresi, yanları sütüncülerle süslü, beş sıra mukarnasla örtülü bir niş içine alınmıştır. Bu nişin yanlarını ve üstünü üç farkı tezyinat şeridinden oluşan bir çerçeve kuşatmaktadır. Mukarnaslı niş örtüsüyle çerçevenin üst şeridi arasında bir yazı panosu, bunun altındaki köşelerdeyse mimarın ismi yazılı iki kabartma rozet mevcuttur. Nişin ortasındaki pencere kemerinin üstünde de küçük bir yazı panosu bulunmaktadır. Pencere gerisindeki hücrenin tabanında, alttaki teknenin kapağını teşkil eden kalın mermer levhaya dikkörtgen bir delik açılmıştır. Burası, menteşeli ve kilitlenebilen madenî bir kapakla kapatılmıştır. Aynı ölçüde ve mimârî kompozisyonla inşa edilmiş bulunan, soldaki sebil ise, nişinin etrafındaki



Beşşehir, Eşrefoğlu Emir Süleyman Bey Camii'nin sebili.

tezyinat şeritlerinin sayısı ve süslemeleri, üst köşelerindeki kabarıkları bakımından diğer sebilden farklıdır. Keza, su teknesi olarak kullanılan antik lâhitlerin tezyinatı da birbirine benzememektedir.

Bu tesislerin birer sebil olduğu muhakkak sayılmakla beraber, bunlardan nasıl su içildiği şimdiye kadar anlaşılamamıştır. Susayanların, bu antik teknelerin alt taraflarındaki musluklardan taslarını doldurup içtikleri bir an için düşünülebilirse de, muslukların zemin seviyesine çok yakın olmaları, sebillerin böyle kullanılmasına uygun düşmemektedir. Sebil pencerelerinin zeminden yüksekliği, hücrelerin tabanlarındaki kapakların açılıp, uzun saplı maşrapalarla su içilmesine de imkân vermemektedir. Su içmek için kullanılacak tasların birer zincirle

duvara bağlandığına işaret edecek herhangi bir iz de görülmektedir.

O hâlde bu sebiller nasıl kullanılıyordu?.. Araştırmalar, Selçuklular zamanında epeyce rağbet görmüş, fakat sonradan unutulmuş değişik bir sebil tipinin varlığını meydana çıkarmıştır. Şöyle ki; camiiin kapı cephesini muhtelif panolara taksim edecek biçimde dolaşan, profilli bir tezyinat kuşağı, sebil teknelerinin üst köşelerinde kabartma, iri birer düğüm yaparak nihayetlenmektedir. Bu düğümlerin ortaları delik olup, bu delikler taşta oyulmuş kısa birer kanal vasıtasıyla alttaki teknelere açılmaktadır. Kabartma düğümlerin yerden yüksekliğinin normal boyda bir insanın ağız seviyesine yakın oluşu dikkat çekicidir. İşte bu deliklere, alt uçları teknelerdeki suya girecek uzunlukta birer boru sokulup,

Kahire'de, emzikli bir sebilden su içenler (G. Ebers'in eserinden).



cephe duvarı da, günümüze kalabilir bakıyelerden anlaşıldığına göre, 13. yüzyılın bir başka emzikli sebil örneğini ihtiva ediyordu. Bu durumda, Konya ve çevresindeki bazı 13. yüzyıl binalarında görülen emzikli sebiller, Anadolu-Türk su mimârisinin şimdilik tarihi bilinen en eski ve enteresan sebil tiplerini teşkil etmektedirler.

Selçuklu devri su mimârisinde Sahib Atâ Camii'ndeki emzikli sebillerin tek örnek olarak kalmadığı, bu camiden alınan ilhamla Beyşehir'de **Eşrefoğlu Emir Süleyman Bey** tarafından 1299 yılında yaptırılan camiın kapısı yanında da bir emzikli sebil bulunduğu görülmektedir. Antik lâhitten bir su teknesiyle bunun üstündeki pencereli bir nişten ibaret olan Emir Süleyman Bey sebilinde emzik takılan yer, onarımlar sırasında maalesef bozularak yok edilmiştir. Yine onarımlarla yeri ve biçimi çok değiştirilmiş olan Konya'daki **Hoca Fakih Zaviyesi'nin**

NOT

Doktora tezimizin bir bölümünü teşkil eden bu konu, Cumhuriyet'in 50. Yıldönümü münasebetiyle Selçuklu Tarih ve Medeniyeti Enstitüsü'nce 1973 yılında Konya'da düzenlenen seminerde tarafımızdan bir tebliğ hâlinde sunulmuş olup, şimdikiye kadar hiçbir yerde yayınlanmamıştır.