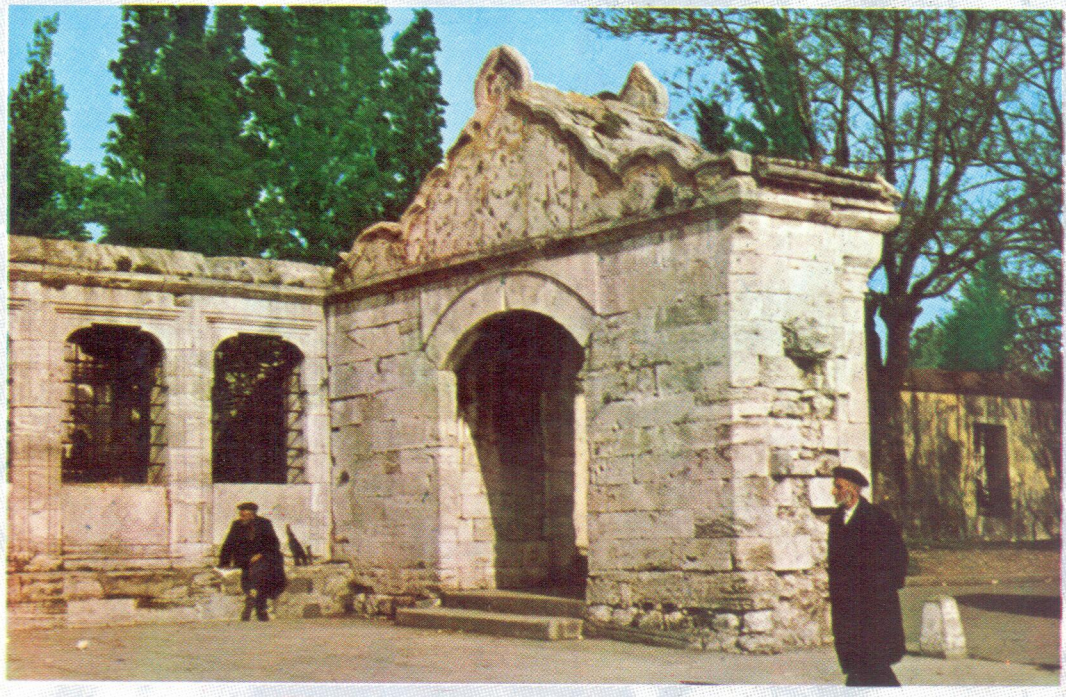


5 No=002416
er No=md33

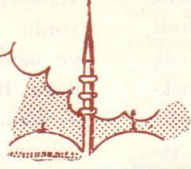
md33



AYLIK TÜRKÖLOJİ FİKİR ve AKTÜALİTE MECMUASI



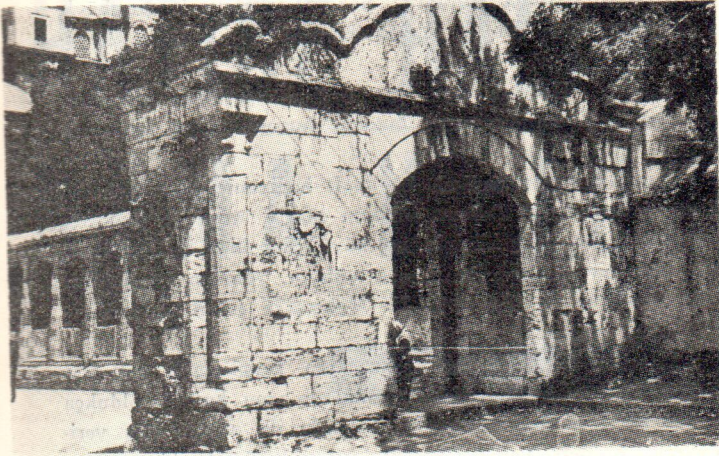
Türk - İslâm MİMARİSİ



İSTANBUL FATİH KÜLLİYESİ

ÇORBA KAPISI

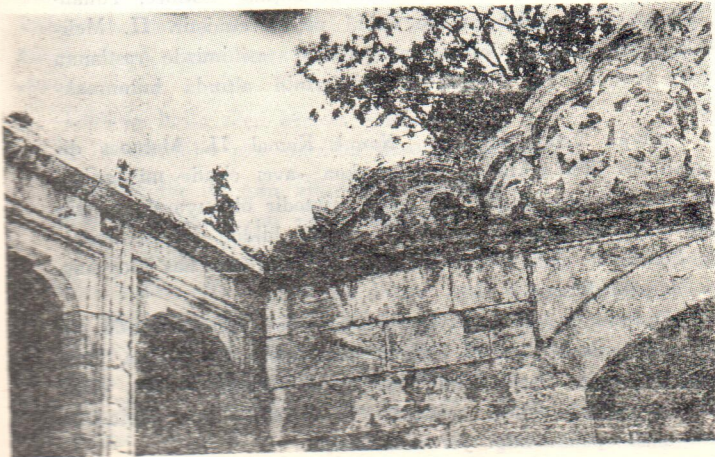
Yılmaz Özye



Çorba kapısının güney cephesinden bir görünüşü.

İstanbul'un Türkler tarafından alınmasından sonra, Fatih Sultan Mehmed tarafından yaptırılan ve büyük bir cami etrafında on altı medrese, mektep kütüphane, darüşşifa, tabhane ve fodla fırını, kervansaray, hamam ve türbelerden müteşekkil olan Fatih Külliyesi, geniş bir saha üzerinde ve oldukça simetrik bir plân şemasına göre terüplendi. 1462-1470 M. yıllarında Mimar Atik Sinan'ın inşa ettiği bu külliye, 1765 M. yılındaki büyük zelzelede geniş ölçüde hasara uğramış ve birçok kısımları yıkılmış olduğundan, 1771 M. yılında Sultan III. Mustafa tarafından, yıkılan kısımlar yeniden yaptırılmak üzere Mimar Tahir Ağa'ya onartılmıştır.

Çorba kapısının hazire duvarı ile bağlandığı doğu köşesi.

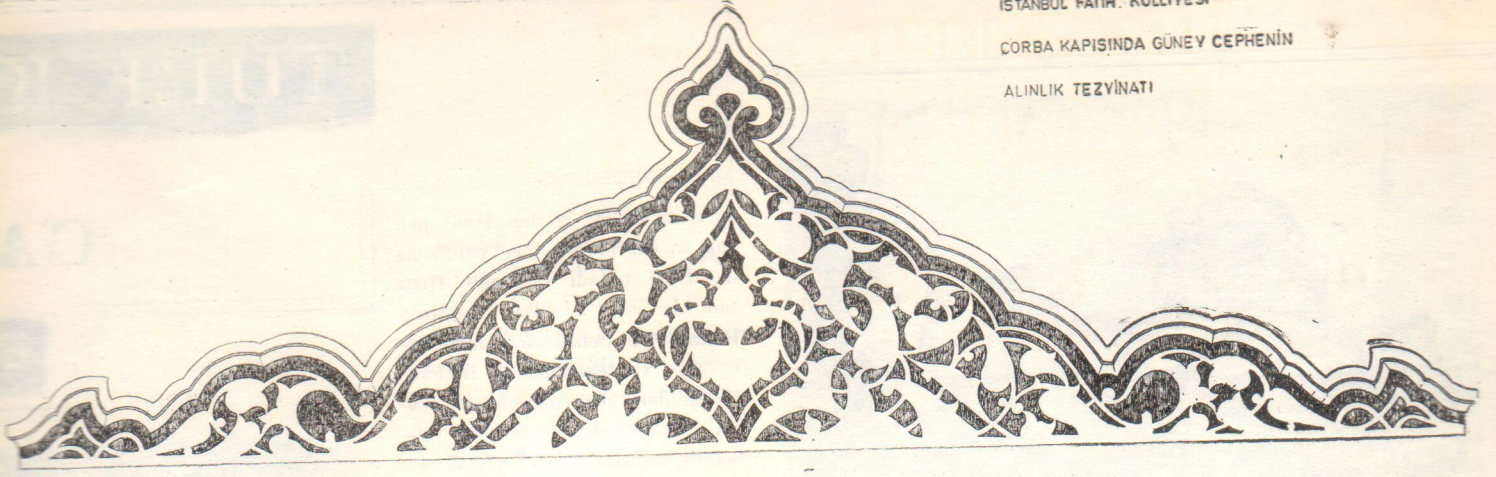


Eski Fatih külliyesinde, günümüze kadar sağlam, bir halde gelebilmiş orijinal kısımlardan biri de, Çorba Kapısı adı verilen ve caminin batı tarafındaki harim avlusuna güneyden girişi sağlayan kapıdır. Bu kapıya neden ve ne zamandan beri Çorba Kapısı adı verildiği kesin olarak belli değildir. Ancak, doğrudan doğruya ilgisi olmamakla beraber, yakınındaki imarete geçit vermesi sebebiyle bu şekilde adlandırıldığı düşünülebilir. (1)

Fatih külliyesinin eski halini göstermek üzere çizilmiş rekonstrüksiyon projelerine göre (II) bu kapının doğru köşesi, caminin kible tarafında bulunan haziresinin güney ve batı duvarlarını birleştirmekte, mukabil tarafta ise caminin batı avlusunu hudutlandıran duvara bağlanmaktadır. Hazirenin güney duvarı sonradan daha ileriye kaydırılmış ve eski duvarın bağlandığı yere (muhtemelen XIX. yüzyılda) tonozlu bir su deposu inşa edilmiş olduğundan eski durum değişmiştir. Hatta, bu su deposunun önüne küçük bir meşruta eklendiğini eski fotoğraflardan görüyoruz. Kenarları profilli bir çerçeve ile süslenmiş, üstü Bursa tipi bir kemerikle şekillendirilmiş ve alt kısımları yekpare taş korkuluklarla kapatılmış, demir parmaklıklı pencereleri ihtiva eden hazire duvarının, köşedeki ilk penceresi bu maksatla kapı haline getirilmiştir. (Halen bu meşruta mevcut değildir.)

Batı taraftaki duvar bağlantısı, kapının güney cephesi ile 75 cm. lik bir dış yapılmaktadır. Bu kısım cephede, altı yüzlü prizmatik, yağma bir sütunçe ile süslenmiştir. Sütunçenin kaide ve başlığı, Selçuklu ve Beylik devri mimarimizde çok kullanılan (S) profilli bir boğum şeklindedir. Bu dıştan sonra, kısmen yıkılmış olan 92 cm. genişliğindeki avlu ihata duvarının bağlantı izleri görülmektedir. Duvarın gerisinde, avlu tarafındaki köşede de yine küçük bir dış vardır ve bu dış cephede basit bir köşe pahu olarak halledilmiştir.

Kapı kitlesinin uzunluğu 7.33 m., genişliği 1.95 m. dir. Oldukça muntazam kesme taş sıralarına göre, eski zeminden pahlı saçak profiline kadar, kapının cephe yüksekliği 3.76 m. dir. Kapının her iki cephesinde ve tam ortada 2.58 m. genişlikte ve kilit taşından eski zemin hizasına kadar 3.08 m. yükseklikte basık kemerli kapı açıklığı vardır. Kemerli girişlerin 24 cm. kalınlığındaki söveleri içeride 18 cm. lik dışlar yapmakta olup, karşılıklı iki dış arası açıldığında kapı kanatlarına yuva teşkil etmektedir. Bu iki kemer arasındaki geçidin tavanı, boylamasına yanyana konulmuş küfeki iki büyük taş plâkla (salla) örtülmüştür. Güney kemeri tarafından bu taş plâğa açılmış ve içleri dövme demir halka ile takviye edilmiş, simetrik iki yuva, demirden yapılmış olduğunu tahmin ettiğimiz eski kapı kanatlarının takıldığı yerlerdir. Eski zemin değiştiği için eşik hizası, bu gün belli olmamaktadır. Evvelce, güney kemerinin söveleri arasına yerleştirilmiş demir korkuluk ve yukarıda, kemerin kilit taşından sarkarak, iki yanda



sövelere tutturulmuş zincir, batı taraftaki duvarın yıkılmasına kadar cami avlusuna taşıt ve büyük hayvanların girmesine mani oluyormuş. Bu gün, bu maniaların sadece bağlantı halkaları veya kaybolmuş demir aksamın bağlantı yerlerini kapatmak için konulmuş taş yama izleri görülmektedir.

Bu sade görünümlü, kesme taş kapının bütün orijinalliği, saçak silmesi üzerinde yükselen ve alınlıkları XV. yüzyılın karakteristik rumî (kıvrık dal) motifleriyle (III) süslü taş kısmındadır. küfeki taşından geniş levhaların yanyana getirilmesiyle teşkil

gizilen eşsiz alınlık dekorasyonunu yazımıza ekliyor; Vakıflar Genel Müdürlüğü'nün restoratörlerinden bu güzel eseri eski haline getirmelerini ümitle bekliyoruz.

(I) Yazılı vesikalardan öğrendiğimize göre, imarelerde halka bedava dağıtılan yemeklerin başında, eskiden beri çorba gelmektedir. Karman'daki İbrahim Bey İmaretinde, çorba dağıtılıp bittikten sonra, giriş kapısındaki zincirinin aşağıya sarkıtıldığını ve bunu görenlerin artık imarete yemek kalmadığını anlayarak içeri girmediğini, yaşlılar söylemektedir. Fatih külliyesindeki Çorba Kapısında da, halka yemek dağıtımında böyle sembolik bir işaretin kullanılıp kullanılmadığını şimdilik bilemiyoruz. Ancak kapının ismi ile bu adetin ilgili olabileceği hatıra gelmektedir.

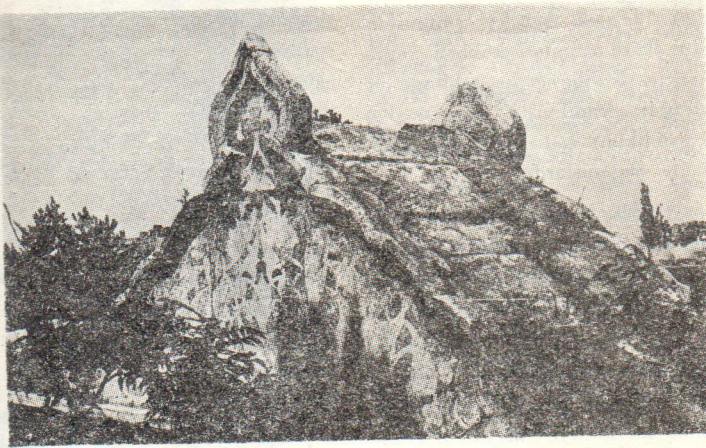
(II) H.B. Kun'er, A.S. Ülger. Fatih camii ve Bizans Sarnıcı. İst. 1939

E.H. Ayverdi Fatih Devri Mimarisi, İstanbul fethi Derneği Neşriyatı No : 11 İst. 1953

(III) Kapının aksında ve palmetli tepeliğin altındaki rumî motifler, halk arasında bir insan yüzüne benzetilmiş ve bu benzetme, güya İtalyan veya Macar olan sanatkarının, Fatih Sultan Mehmed'in portresini buraya resmettiği şekilde bir rivayetin ortaya çıkmasına sebep olmuştur.

(IV) Çorba Kapısının taş kısmından başka, Fatih Külliyesinin muhtelif kısımlarında, yine aynı renkte somaki kakma tezyinata rastlanmaktadır. Bunlar arasında, şadırvan avlusunun kuzey cephesinde, alt pencerelerin sivri kemerli alınlıklarında görülen, yeşil somaki üzerine beyaz mermer kakma (Fatih Suresi) ince işçiliği ile bilhassa dikkati çekmektedir.

Çorba kapısının kuzey cephesindeki alınlık tezyinatı



Çorba kapısının taş kısmındaki taş döşeme

olunan alınlık cephelerinde, rumî motiflerin araları (zemini) oyularak, buralara fevkalade itinalı bir işçilikle, açık yeşil ve koyu kırmızı (şarabi) renkte somaki mermerler yerleştirilmiştir. (IV) Her iki alınlıktaki dekorasyon, ufak tefek detay farkları haricinde birbirinin aynısıdır. Zelzeleler ve havaî tesirlerle çatlayan bu motifli kakmalar ve yer yer düşüp kabyolan parçaların yerlerinde hasıl olan boşluklar, sonradan horasan harçla, fakat gayrimuntazam bir şekilde doldurulmuştur. Bu yüzden, Çorba Kapısının nefis tezyinatı eskisi kadar cazip görünmemektedir. Tepede bir palmetle nihayetlenen her iki alınlıktaki süslenmenin motiflerine uygun olarak, basit profilli bir silme, kapı tacını çerçevelemektedir. Bu taş silmenin de, sonraki tamirler sırasında kısmen yenilediği ve bu sırada kavislerinin bozulduğu belli olmaktadır. Kapının üstü, alınlıkların arası doldurularak iki tarafa meyilli taş bir döşeme ile örtülmüştür. Bu döşeme taşları birbirlerine ve tacın kenar silmesine döşeme demir kenetlerle bağlanmıştır. Bu gün harap durumda bulunan bu taş örtünün üzerinde evvelce bir kurşun kaplama olup olmadığını bilemiyoruz.

Yerinde alınan ölçüler ile istampajlardan faydalanmak, hatalı ve eksik kısımları, (tahminimizce olmayı lâzım geldiği şekilde) tashih ederek tamamlamak suretiyle, Çorba Kapısının tarafımızdan