

ab0489

ab481

NURAL GÜNDÜZALP

DUVARLARI RESİMLİ BİR TÜRK KONAĞI

VIII. Türk Tarih Kongresi III. Cilt'ten ayrıbasım

TARİH KURUMU BASİMEVİ—ANKARA

1983

U.bas.No=ab0489

Yer No=ab481

DUVARLARI RESİMLİ BİR TÜRK KONAĞI

NURAL GÜNDÜZALP

Osmanlı İmparatorluğu'nun yayıldığı geniş sınırlar içinde devrin yapısal özelliklerini yansıtan birçok yapı ilgililerin tetkikini beklemektedir.

Zengin ve verimli topraklara sahip olan Trabzon ve çevresi XV. yüzyıl sonlarından itibaren Osmanlı idaresine girmiştir. Osmanlılar tarafından yapılmış olup günümüze kadar gelebilen bazı yapılar XIX. yüzyıla kadar kullanılmış, bazıları ise halen kullanılmaktadır.

Sürmene ilçesinin 5 km. kadar doğusunda yer alan Balıkcı (Eski adı Kastel) köyünde, Trabzon - Rize asfaltının hemen kenarında bulunan Döner Tavanlı Konak'ın yapılış tarihi kesin olarak bilinmiyor. Ancak köylüler bunun, Yakupoğlu ailesi tarafından aşağı yukarı 150 yıl kadar önce yapıldığını söylemektedir. Konağı; bu yörenin güçlü bir idarecisi durumunda olan kimse yaptırmış olmalıdır.

Karşıdan bakıldığında, azametli görünümü ile kale gibi, koruyucu bir amaca da hizmet etmiş olduğu duygusunu uyandırır. İki katlıdır. Alt katın duvarları, dikdörtgen biçimli bölgesel kesme taşlardan, sağır olarak yapılmıştır. Sadece, doğu ve batı dış duvarlarında, mazgal deliği gibi üç küçük açıklık bırakılmıştır. Üst kat duvarları ise karkas dolgu olup, üzeri iç ve dıştan sıvalıdır. Bu kat, kafesli ve çift kenekli pencerelere sahiptir. Çatısı ahşaptır. Genel hatları ile planı; ortada yer alan, dörtgen bir iç mekânın köşelerinde, dışa çıkıntı yapan dört kanattan oluşur.

Zemin katta doğu, batı ve kuzey duvarlarının ortasına rastlayan kısımlarda üç giriş vardır. Kemerli olan bu girişler çift kanatlı, kalın ahşap kapılara sahiptir. Gayet kalın olan alt kat duvarlarında, mazgal deliklerinin bulunduğu yerdeki üç nişin, hapisler için nöbetçi yerleri veya hizmetkâr odaları olması düşünülebilir. Alt katın köşelerindeki kanatlarda bulunan karanlık ve kapalı taş duvarlı odalar ise, bir tür hapishane olarak kullanılmış olmalıdır. Kanatların orta kısmında kalan dörtgen karanlık iç mekân da mutfak olarak değerlendirilmiştir. Buradaki ocak yeri üzerinde baca açıklığı yer alır. Zemini sert topraktır.

Mutfak dış kapılardan birer koridorla ayrılır. Koridorun iç duvarları ahşap kalaslardan yapılmıştır. Doğu kapısının kuzeyinde, üst kata çıkan ahşap merdiven yer alır. Merdiven üstünde, gerektiğinde aşağıdan çıkışı önleyecek kilitli bir büyük merdiven kapağı vardır.

Sahiplerinin günlük yaşamını sürdürdüğü üst katın döşeme, tavan ve iç duvarları ahşaptandır. Burada bir sofa ve altı oda vardır. Hiçbir oda diğerine bitişik değildir. Zemin kat planına uygun olarak, köşelerdeki dört kanat çıkıntısına dört oda yerleştirilmiştir. Kuzeyde denize bakan kesimde iki köşe odası arasında, dikdörtgen planlı geniş bir sofa vardır. Merdiven buraya uzanır. Sofanın batı duvarına bir niş içinde taş abdestlik (lavabo) yerleştirilmiştir. Tasarımı Türk konutu tipine uygun düzenlenmiş olan konakta, iç mekâna iki oda yerleştirmekle sofa küçültülmüştür. Sofanın gerisinde bu iki odanın arasından geçen "T" biçiminde dar bir koridorla güneydeki odalara ulaşılır. Bu yönde kuzeydeki sofanın simetrisine (yapının ortasından doğu - batı uzantısında bir hat geçirildiğinde) düşen kesimde, kat seviyesinden 117 cm. yükseklikte tonozlu bir banyo vardır. Suyu ısıtacak ateş, gene koridordaki bir nişde toplanır. Koridorun iki ucunda ayrıca birer niş içinde taş lavabolar bulunur, bunların üst kısmında küçük mazgal pencereleri vardır.

Her oda yine, Türk evi tasarımında olduğu gibi yemek, oturmak aynı zamanda yatak odası işlevindedir. Yalnız kuzey - doğu köşe odası hariç, hepsinde taştan ocak yerleri bulunur. Ocak yaşmakları (davlumbaz) dikdörtgen biçimli taştan ve üzerleri kabartma süslüdür. (Yaşmaklar birçok Türk evlerinde alışlageldiği gibi konik değil dörtgen şekillidir. Üstü alçak kabartmalarla süslüdür. Etrafındaki pervazda iç içe geçmiş spiral, petek v.s. süslemeleri vardır. Orta kısım ise, geleksel Türk lale ve gülleri ayrıca stilistik çiçekler ve seccadelerde sık rastlanan askılı lamba motifleri ile doldurulmuştur). Ocağın iki tarafında duvara açılan küçük nişler lamba v. s. konmak üzere yapılmıştır. Deniz tarafındaki odalara iki basamakla çıkılır. Diğer odaların iç kısmında minder ve yataklar için sekiler, ayrıca yüklük denen gömme dolaplar yapılmıştır. Orta odalarda ise dekoratif oyulmuş raflar (terek) vardır.

Zemin kat duvarları sağır olmasına karşın üst kat, ahşaptan çift kanatlı kepenkleri olan pencerelerle dışa açık ve aydınlıktır. Sofada denize bakan beş pencere, ön odalarda yedişer pencere vardır. Bunlar ahşap kafeslere sahiptir. Bu pencerelerde cam izine rastlanmamıştır. Orta odalardaki pencereler ocağın iki yanında birer tane, güney odalardakiler ise dörder tanedir. Bunlar da demir kafeslidirler.

Yakupoğlu Konağı, zamanının üstün bir yaşama düzeyine göre tasarlanmış ve gerek planı gerekse diğer ayrıntıları ile tipik bir Türk evi düzenine uygun yapılmıştır. Üst katta kuzeydeki odalar selamlık, orta ve güney odalar ise haremlik olarak kullanılmış olabilir. Kuzey-batı köşedeki odanın, duvar süslemeleri ve ahşap oymalı döner tavanının nakışlarından baş oda olduğu anlaşılır. Diğer taraflara nisbetle bu odaya daha büyük bir özen gösterilmiştir. Yüksek olan çatı arasına pencereler yerleştirilmiş ve buradan içeriye hava ceyyanı sağlanmıştır. Gereğinde baş oda tavanının hafif açılabilen orta kısmının hareketi ile havalandırma yapıldığı anlaşılmıştır. Bu tavan gerek işlevi gerekse süslemesi bakımından devrin en güzel eserlerinden biri kabul edilebilir. Tavanda; çiçek, yaprak gibi bitkisel motifler, geometrik bir düzen içinde yüksek kabartma ve gayet itinalı bir biçimde işlenmiştir. Ayrıca canlı renklerle boyanmıştır.

Konağın Duvar Resimleri :

Sıva ve ahşap üzerine yapılmış olan boyalı duvar resimleri konağın denize bakan kuzey tarafındaki sofada pencerelerin üstünde ve ön kanat oda kapılarının üstünde yer alır. Kuzey doğudaki odada panolar şeklindedir. Baş odada ise pencerelerin üst kısmında tavana kadar uzanan bir friz halinde duvarı boydan boya kat eder. Resimler sıva üzerine yapılmıştır. En çok kiremit kırmızısı, koyu gri, yeşil, koyu sarı ve bordürleri belirtmek üzere siyah renkler kullanılmıştır.

Yakupoğlu Konağı duvar resimleri : geç devir Türk resim sanatının örneklerindedir. Bilindiği gibi armut, üzüm, incir v.s. gibi meyvalar ve vazo içinde çiçeklerden oluşan natürmortlar Türk resim sanatında, Gazneli Mahmut devrinde (XVII. yüzyıl) önem kazanmaya başlamış ve onu izleyen zaman içinde sevilerek sık sık kullanılmıştır. Konağın özellikle baş odasında, bu tür natürmortlar bir friz içinde bağımsız birer konu olarak kısa aralıklarla yanyana dizilmiştir. Frizi alttan ve üstten ince, kırmızı bir bant sınırlar. Friz içinde zemin açık griye boyanmıştır. Bu friz odanın tüm duvarlarını üstten dolaşır. Ancak odanın kuzey batı köşesi sonradan onarım gördüğü için süsleme bugün sadece giriş kapısının bulunduğu doğu, ocağın bulunduğu güney duvarlarında ve küçük bir kısım kuzey duvarında kalmıştır. Kapının üzerindeki frizde bir diziyeye yanyana nakış edilmiş çiçekli vazo tasvirleri üç adettir. Her vazunun biçimi değişiktir. Vazoların alt kısmında yapraksı "S" ve "C" süslemeleri vardır. Çiçek motifleri aynı fakat kompozisyon biraz

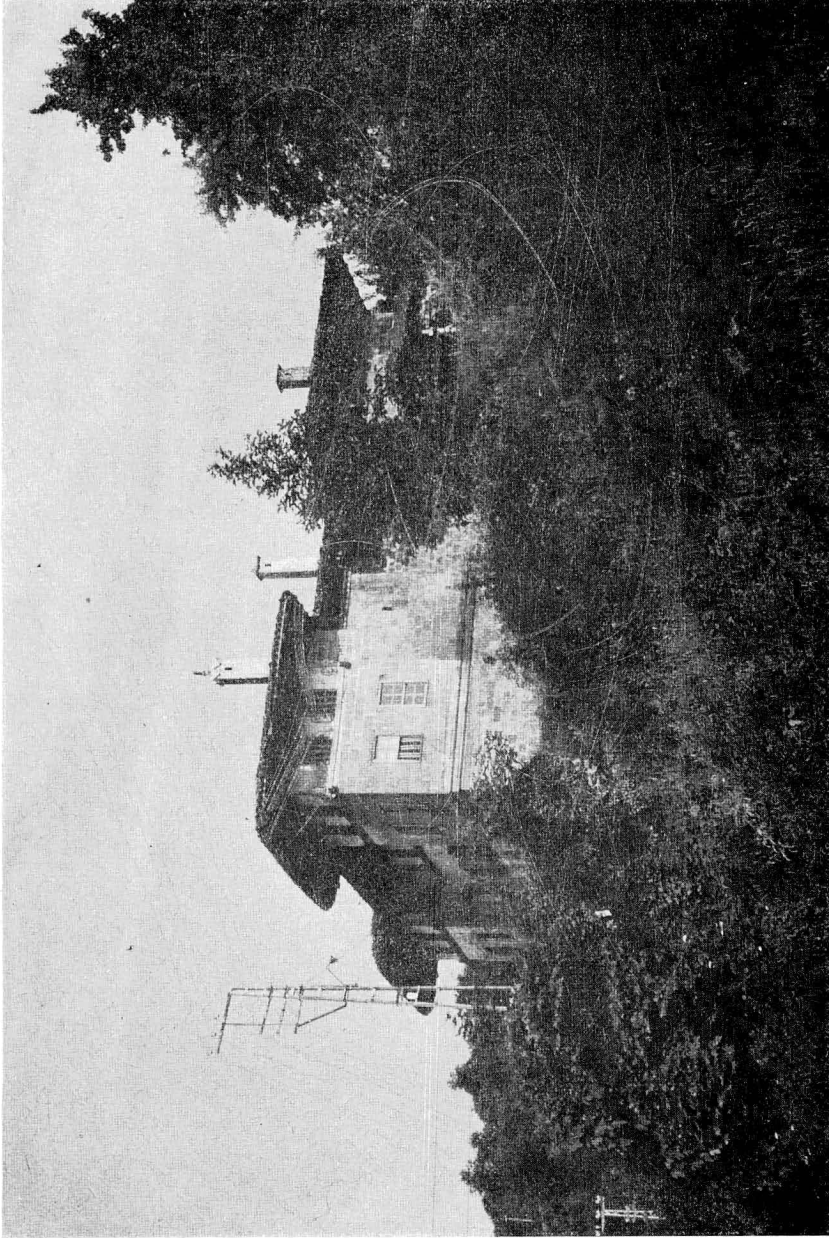
farklıdır. En sağda, büyüklüğü vazolu çiçekler kadar olan bir elma ağacı yer alır. Köklü olarak tasvir edilmiştir. Ağaçtan yere birkaç elma düşmüştür. Odanın ocaklı güney duvarındaki frizin yüksekliği diğerlerinden daha azdır, çünkü frizin alt sınırı ocak yaşmağının hemen üzerinden başlar. Buradaki tasvirler gene aynı düzende aralıklı olarak yerleştirilmiştir. En köşede ayaklı bir tabak içinde bıçak saplanmış sarı bir kavundan sonra birçoğu kökleri ile gösterilmiş ayva, üzüm, nar v.s. gibi üzerinde bol meyvası olan ağaçlar yer alır. En sonda tekrar, içinde bıçak saplanmış bir karpuzun bulunduğu ayaklı meyva tabağı yer alır. Bu frizde tasvirler oldukça simetrik bir biçimde yerleştirilmiştir. Frizin ortasında, aynı zamanda ocak yaşmağının da orta - üstüne rastlayan tasvir tahrip olmuştur. Bunun iki yanında yer alan ağaçlar sırası ile bir sivre, bir dalı - budaklı yaygın biçimde tasvirler halinde birbirini izler. Giderek köşelerdeki kavun ve karpuzlu tasvirlere uzanır.

Konağın kuzeyindeki karşı köşe odada, çiçekli vazo natürmortları duvarlara panolar halinde tek tek nakış edilmiştir. Fakat bu resimler çok silik durumdadır.

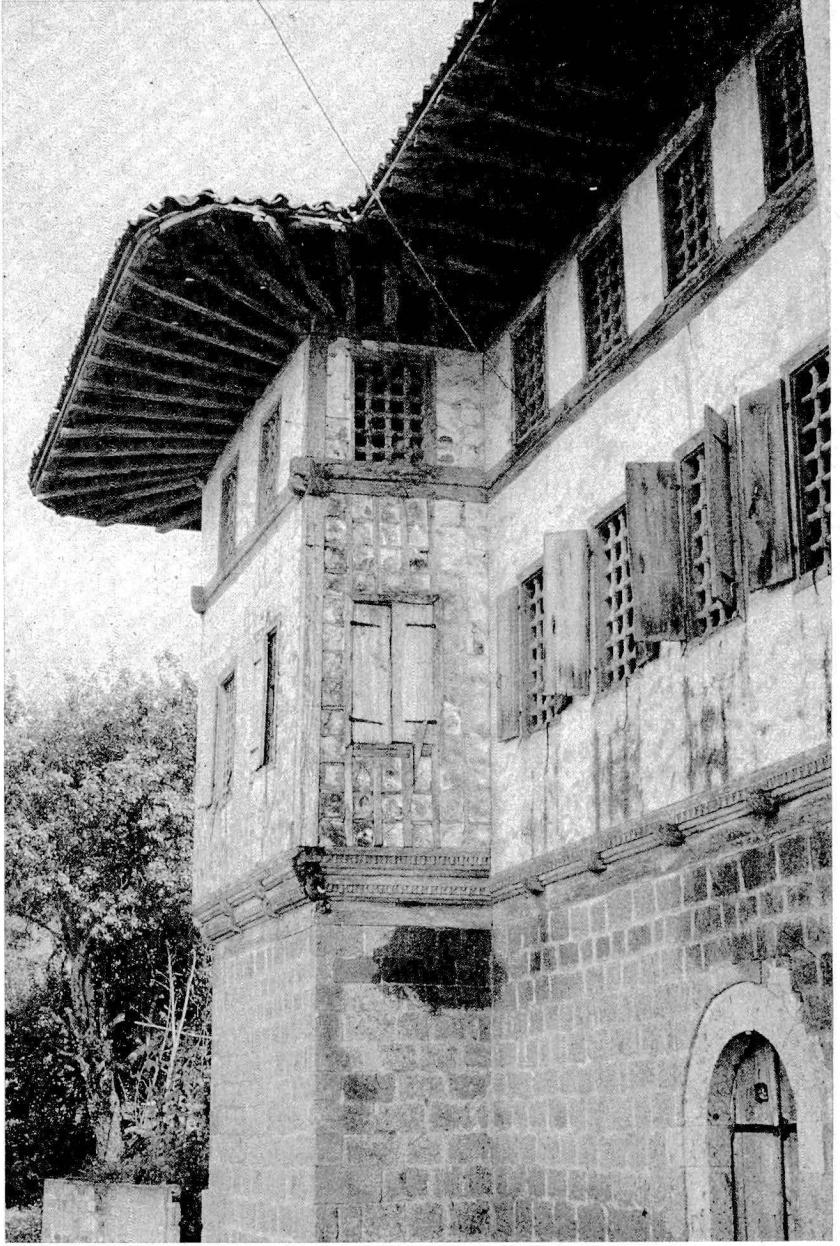
Sofada, baş odanın giriş kapısının üzerinde etrafı kıvrımlı dal ile süslenmiş bir madalyon içinde stilistik bir yazı yer alır. Madalyonun içinde zemin kırmızı, yazı ise beyazdır. Pencere üstlerinde de aynı renklerin hakim olduğu çiçekli natürmortlar vardır.

Tasvirler geleneksel halk sanatı özelliklerini gösterir. Unsurların yerleştirilişi normal değildir. Aynı dizi içinde, tabakta meyva ile ağaçların yan yana resmedilmesi, bir ağaç ile bir tabak meyva, bir vazo içinde çiçek tasvirinin aynı boyda olması gerçekçi bir üsluba ters düşer. Gölge yoktur. Tüm resimler tasarım ve üslup bakımından bir sanatçının elinden çıkmışa benzer. Bu sanatçı halk içinden yetişmiş biri olmalıdır.

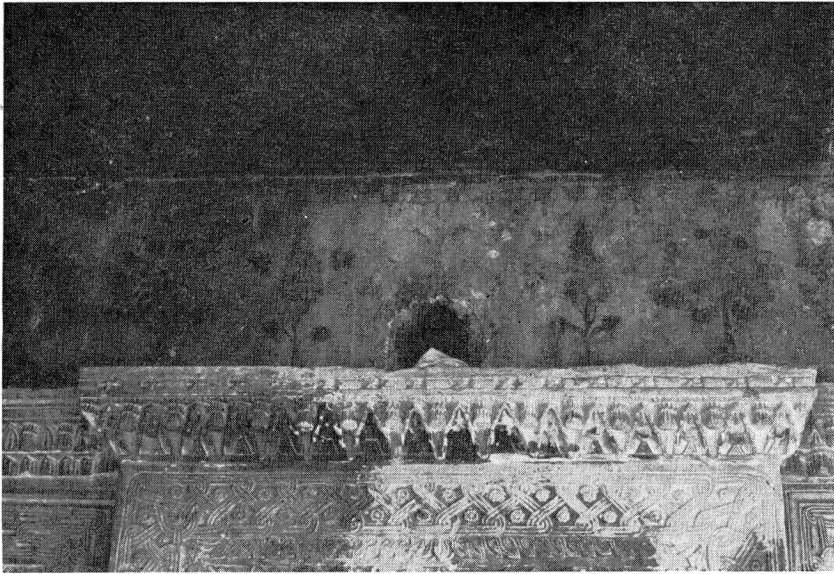
Gerek Türk mimarisi gerekse süslemeleri yönünden çok güzel bir örnek olan bu tür eserlerin yok olmasına seyirci kalmamalı. Böylesine değerlerimizin daha çok yıpranmadan layık olduğu ilgiye kavuşmasını dileriz.



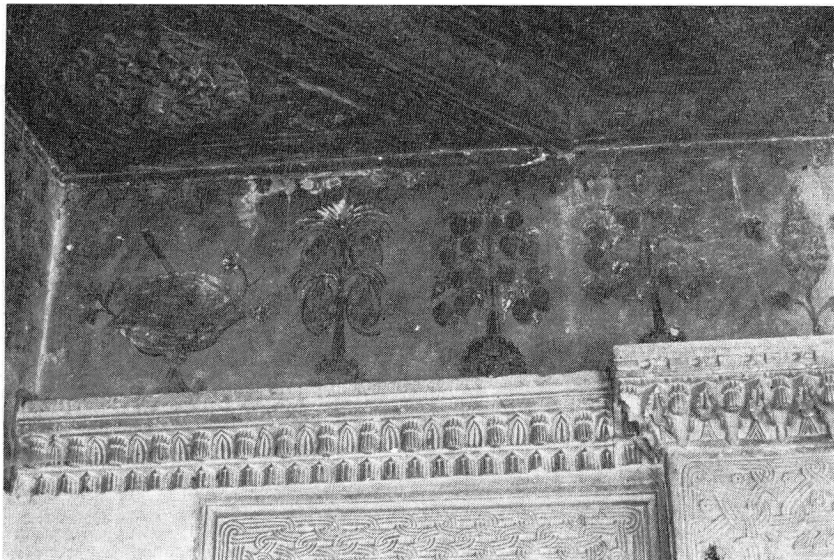
Res. I



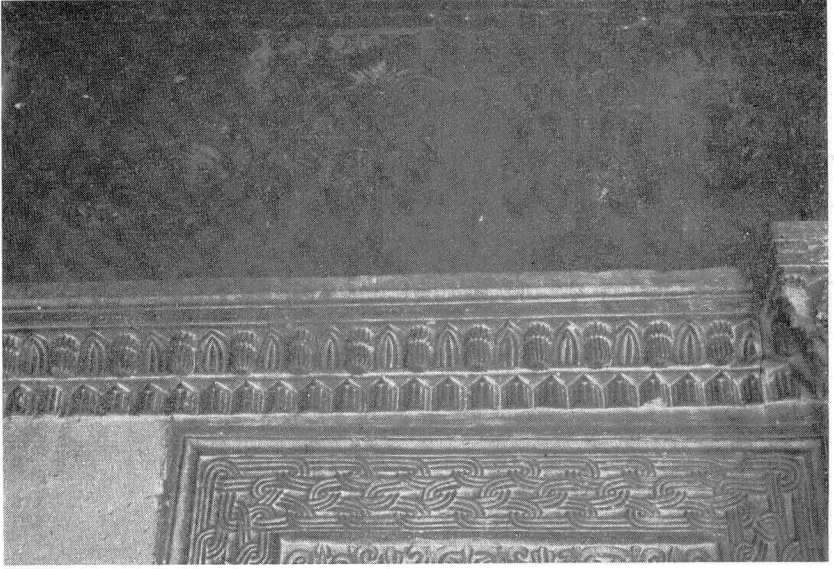
Res. 2



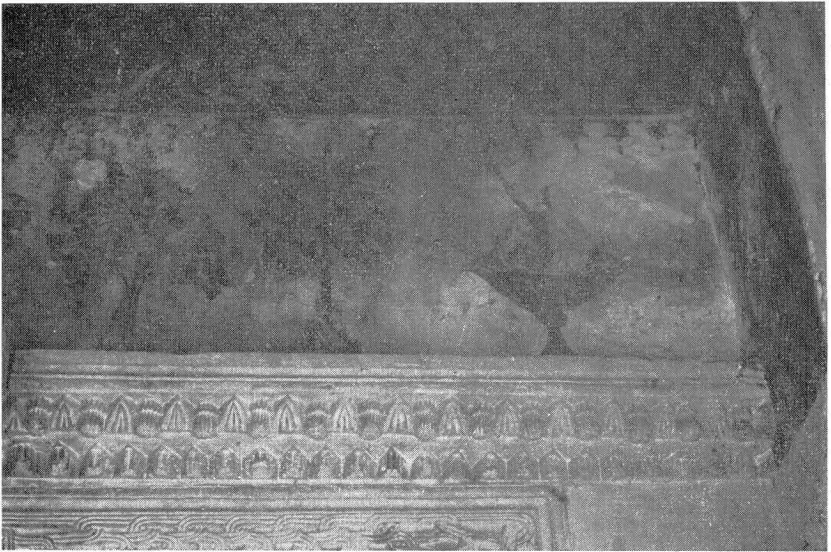
Res. 3



Res. 4



Res. 5



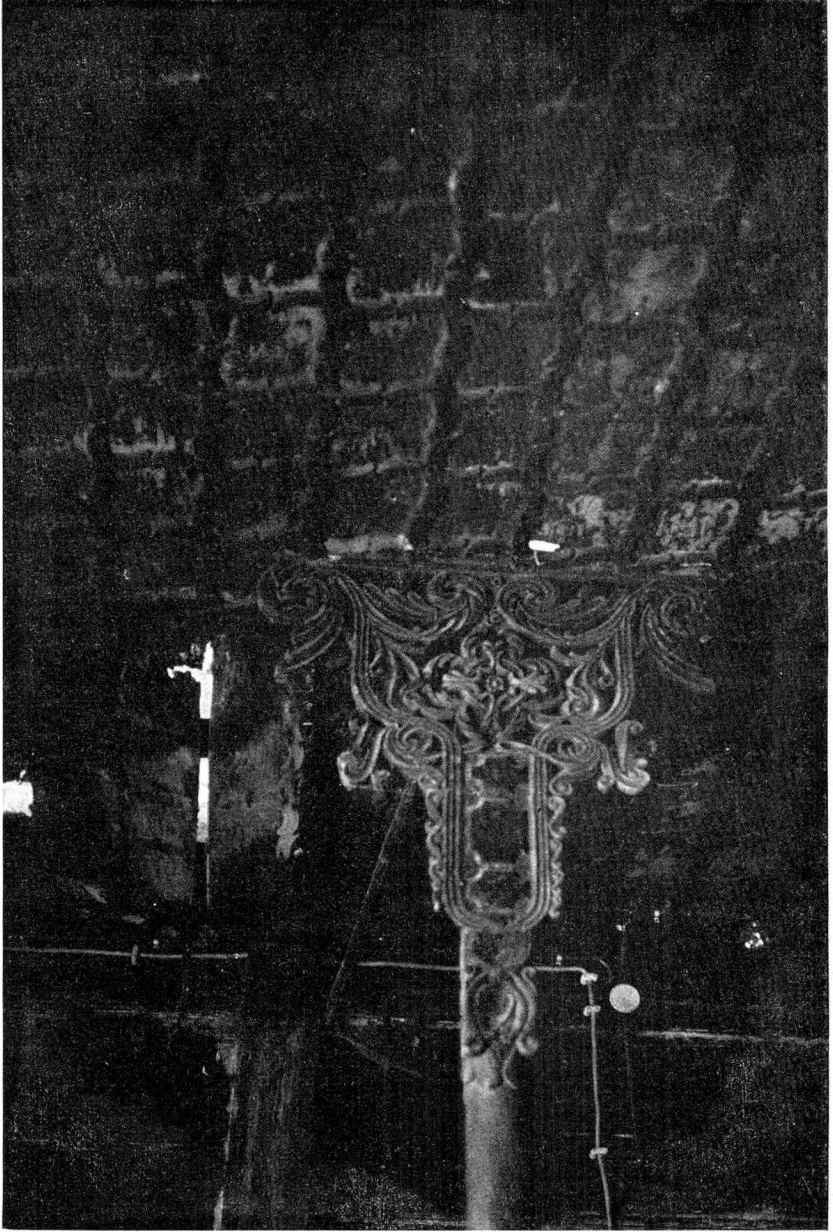
Res. 6



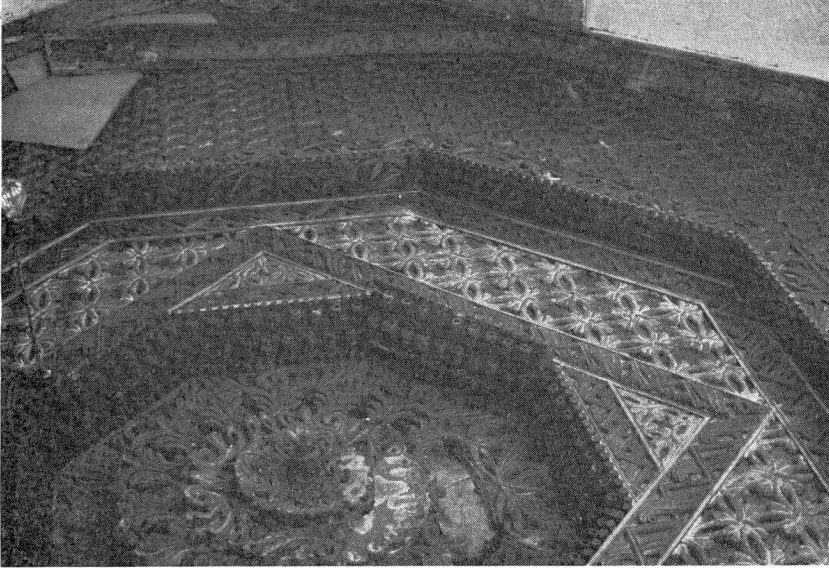
Res. 7



Res. 8



Res. 9



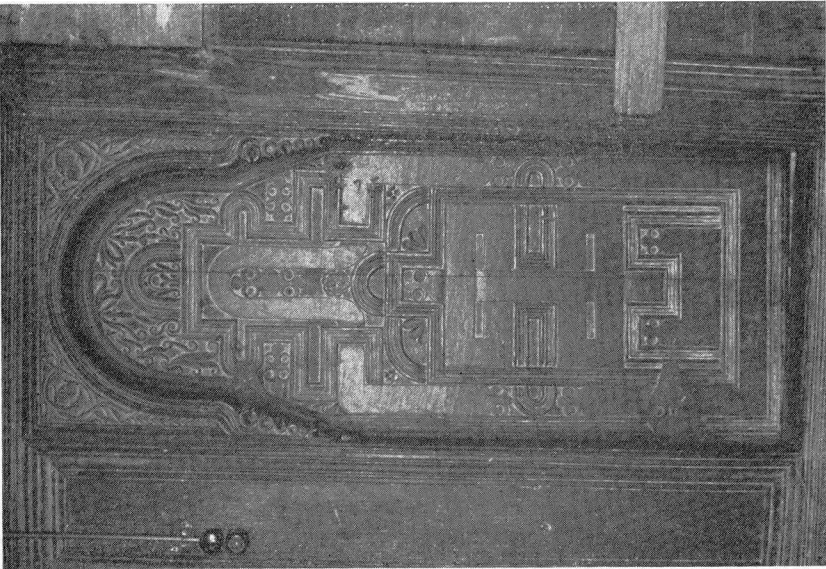
Res. 10



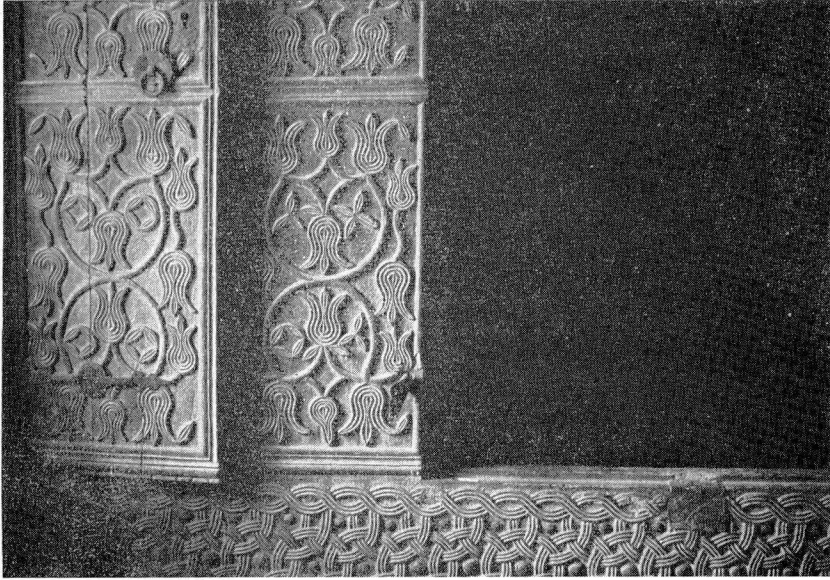
Res. 11



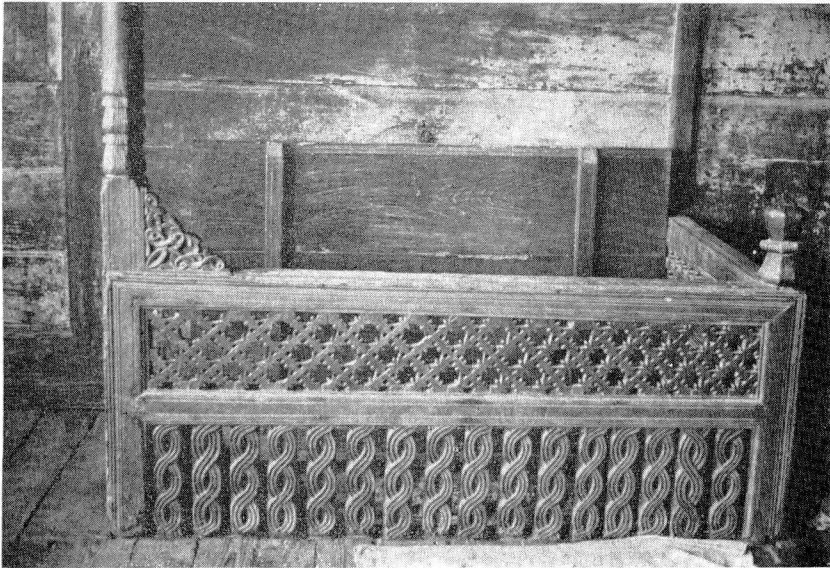
Res. 13



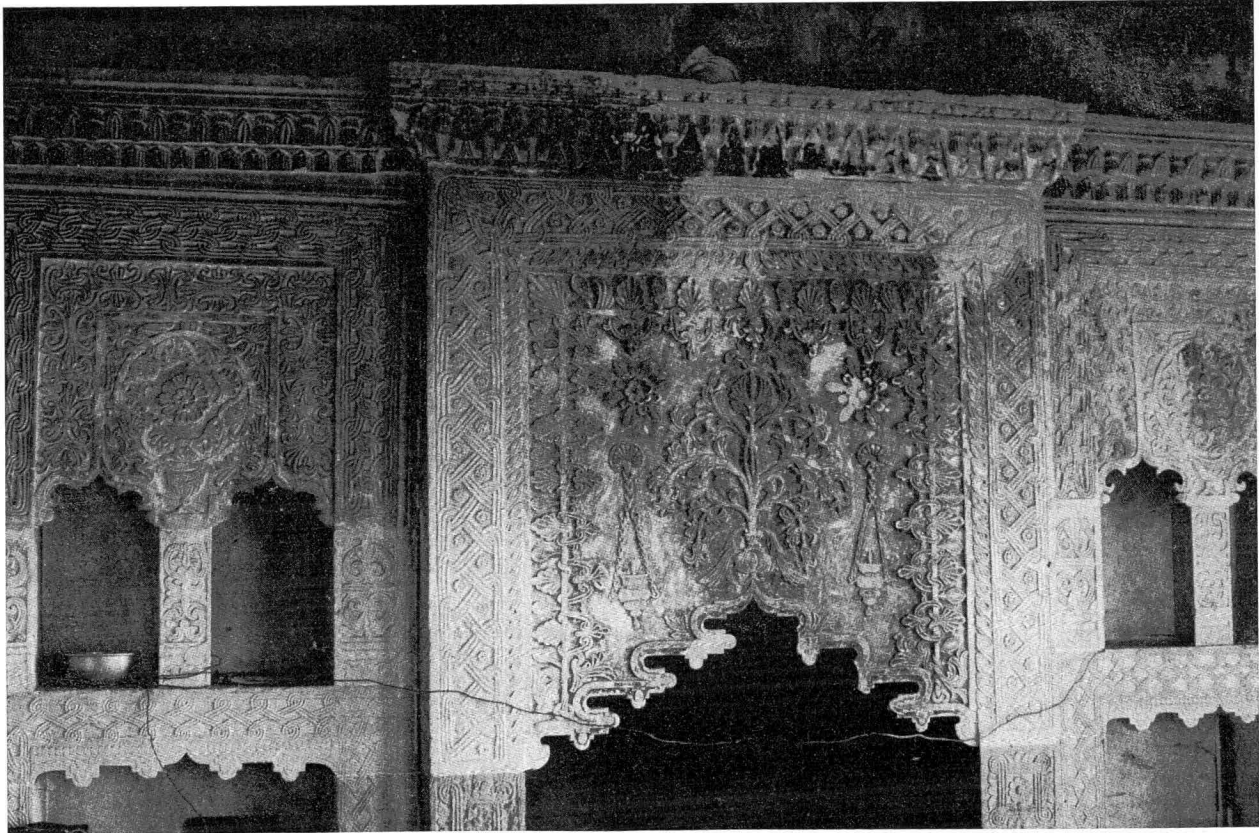
Res. 12



Res. 14



Res. 15



Res. 16