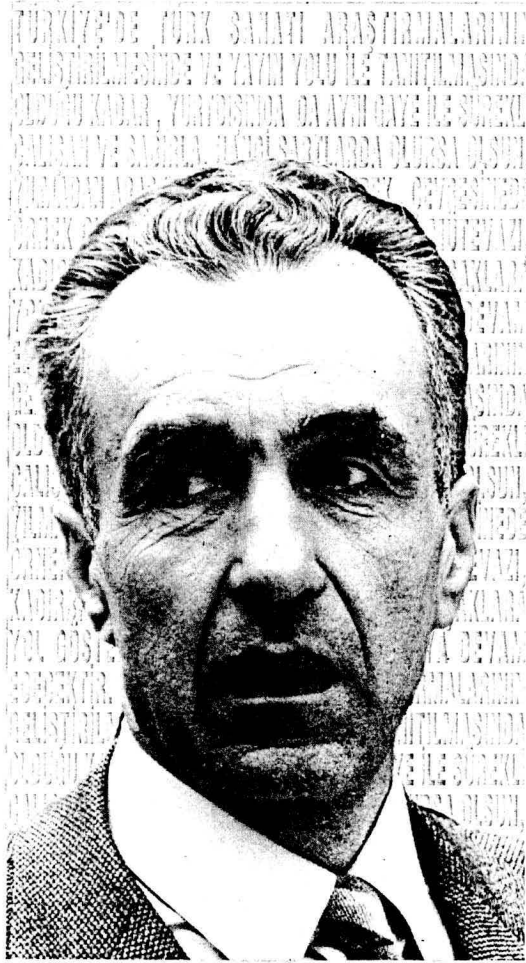


# ASLANAPA ARMAĞANI



ARMAĞAN  
DİZİSİ  
BAĞLAM



# ASLANAPA ARMAĞANI

*Yayın Kurulu*

Selçuk Mülayim

Zeki Sönmez

Ara Altun



BAĞLAM

Baęlam Yayınları/ 100  
Armaęan / 1  
Birinci Basım / Eylül 1996

ISBN 975-7696-78-0

Kapak ve Sayfa Düzeni: Canan Suner

Baskı: Bayrak Matbaası

BAęLAM YAYINCILIK  
Ankara Caddesi, 13/1  
34410 Caęaloęlu-İstanbul  
Tel: 513 59 68

## İÇİNDEKİLER

Sunuş	9
<i>Ara ALTUN</i> Prof.Dr. Oktay Aslanapa ve Türk Sanatı Araştırmalarına Katkıları	11
<i>Ali ALPASLAN</i> İslâm Dünyasında Kadın Hattatlar	23
<i>H. Örcün BARIŞTA</i> Anadolu'dan Bazı Kuş Evleri	29
<i>Filiz ÇAĞMAN- Zeren TANINDI</i> Osmanlı-Safevi İlişkileri (1578-1612) Çerçevesinde Topkapı Sarayı Müzesi Resimli El Yazmalarına Bakış	37
<i>Halit ÇAL</i> Eski Eserlerin Tescilinde Devlet Birey İlişkisi	63
<i>Abmet Vefa ÇOBANOĞLU</i> Mimar Ağa Mescidi	71
<i>Yıldız DEMİRİZ</i> Topkapı Kütüphanesi'ndeki Y.1122 Sayılı Kur'an-ı Kerim ve Kitap Süslemelerinde Rokoko Hakkında Notlar	77
<i>Selda ERTUĞRUL</i> Aydın Ortaklar-Tekinköy Çerkez Musa Bey Camii	95
<i>A. Fulya ERUZ</i> Osmanlı Sanatının Gizli Tuvaleri: İşlemeler ve Tarihi Gelişim Çizgisindeki Yerleri	101
<i>Semavi EYİCE</i> Fatih Külliyesinin Kaybolmuş Bir Parçası: Çukurhamam	117
<i>Hamza GÜNDOĞDU</i> İshak Paşa Sarayı Restorasyonunda Son Durum	129
<i>Haşim KARPUZ</i> Konya Dokuzun Hanı'nda Yapılan Kazı ve Restorasyon Çalışmaları	141

# MİMAR AĞA MESCİDİ<sup>1</sup>

*Ahmet Vefa Çobanoğlu*

**i**stanbul'da Eminönü İlçesi, Vefa Semti'nde Katip Çelebi Caddesi üzerinde yer alan yapı aslında Fatih Vakfı ruznamecisi Zeyni Mehmed Efendi tarafından XV. yüzyılın ikinci yarısında yaptırılan medresenin<sup>2</sup> dershanesi iken daha sonra mescide çevrilmiştir.

Yapıdan bahseden bazı araştırmacılar bugün mevcut olan mescidin mimarının Sultan Ahmed Camii Mimarı Mehmed Ağa olduğunu belirtirler. Tek bir kaynağa dayanan bu fikir ilk defa Celâl Esat (Arseven) tarafından İstanbul 1928 tarihli (Os-

<sup>1</sup> İstanbul Vakıflar Baş Müdürlüğü, Hayır İşleri arşivinde H. 7-250 numaralı dosyada, ve tapuda yapının Kirmasti vakfına ait olduğu kayıtlıdır. Vakıflardaki dosyada bulunan yazışmalarda Kirmasti, Molla Kirmasti, Kirmasti Mehmed Efendi, Sinekli, Mimar Mehmed Ağa Mescidi/Camisi olarak yapı isimlendirilmiştir. Ayrıca yapıdan bahseden T. Öz Nabi Çelebi Mescidi adını da vermiştir. Bkz. Tahsin Öz, *İstanbul'un Camileri*, C.I, İstanbul 1965, s.105. Bunların dışında eskiden halk tarafından da bu yapıya Sinekli Medrese Mescidi dendiği bilinmektedir. Bunun için bkz. (İbrahim Hakkı Konyalı), "Mimar Mehmet Ağa Mescidi", *Tarih Hazinesi*, Sayı: 11, İstanbul 1951, s.540, 545. Bugün yapının kapısı üzerinde Mimar Mehmed Ağa Camii yazılıdır. Biz yapıdan bahseden en eski kaynak olarak Hadika'daki ismi esas aldık. Bkz. Hüseyin Ayan-sarayı, *Hadikatü'l-Cevami*, C. I, İstanbul 1281 (=M. 1865), s.195.

<sup>2</sup> Günümüze ulaşmayan medrese odalarının düzenini çevredeki yeni yapılar sebebi ile tesbit etmek oldukça zordur. Yalnız mescit olan dershanenin kuzeyinde ve imarı ile müezzin meşrutalarının altında yaklaşık 2.00 m. yükseklikte, yer yer 1.20 m. genişlikte moloz taş ve tuğladan almalı örgülü medreseye ait olması kuvvetle muhtemel duvar parçalarını bugün bile görmek mümkündür.

Medreseden bahseden kaynaklarda Zeyni Mehmed Efendi veya Zeyni Çelebi Medresesi ile Kirmasti Medresesi aynı veya ayrı zamanlarda aynı yerde gösterilmektedir. Son yıllarda medreseden dolayı mescide de Sinekli Medrese Mescidi dendiği bilinmektedir. Medresedeki isim, yer ve zamandaki karışıklık bugünkü mescidin isimleri ve vakfı arasında da bir karışıklığa sebep olmaktadır. Makalemizde yalnızca yangında harap olan mescidin tamir tarihi ve mimarı üzerindeki görüşler ele alınmış olup medrese hakkındaki bilgiler ayrıca değerlendirilecektir.

Medrese için bkz:

## Ahmet Vefa Çobanoğlu

manlı Türkçesi ile yazılı) eserinde ortaya atılmış<sup>3</sup> ve daha sonra diğer bir eserinde de tekrar edilmiştir.<sup>4</sup> C. E. Arseven her iki eserinde de kaynak olarak H. Ayvansarayi'nin eserini göstermektedir. Aynı şekilde H. Ayvansarayi'nin eserini kaynak göstererek yapıdan bahseden İ. H. Konyalı<sup>5</sup>, T. Öz<sup>6</sup>, E. H. Ayverdi<sup>7</sup>, O. Ş. Gökyay<sup>8</sup> ve C. Baltacı'da<sup>9</sup> aynı bilgiyi tekrarlamaktadırlar.

Bilinen en eski kaynak olan H. Ayvansarayi'nin eserinde ise yapıdan şöyle bahsedilmektedir: "Mimâr Ağa Mescidi - Vefa yakınında banisi Fatih'in Vakfı, Ruznamecisi Zeyni Mehmed Efendi'dir. Bu mescid aslında medresenin dershanesi olup sonra Sultan IV. Murad'ın imamı Evliya Mehmed Efendi imam ve müezzin vazifesi tayin eylemiştir. Vefatı 1045. Eski mescid Cibali Yangını'nda yandıktan sonra, karşısında evi olan Koca Mimar Mehmed Ağa yeniden bina etmiş ve minare yapmıştır. Mahallesi yoktur."<sup>10</sup>

Yukarıdaki metinden de anlaşılacağı gibi H. Ayvansarayi eserinde herhangi bir şüpheye yer vermeden yapıdan oldukça açık bir şekilde bahsetmektedir.

H. Ayvansarayi'nin eserinden faydalanarak yapıdan bahseden C. E. Arseven, İ. H. Konyalı, T. Öz, E. H. Ayverdi, O. Ş. Gökyay ve C. Baltacı Koca Mimar Mehmed Ağa'yı Sultan Ahmed Camii mimarı Mehmed Ağa olarak değerlendirmektedirler.<sup>11</sup>

Aslında medrese dershanesi olan yapının Sultan IV. Murad devrinde (1623-1640) mescide çevrildiği açıkça bellidir. Sultan IV. Murad'ın imamı Evliya Mehmed Efendi'nin buraya imam ve müezzin vazifesi tayini vefatı olan H.1045 (M.=1635/36)'den öncedir. Bu durumda yapının mescide dönüştürülmesi 1623

Hüseyin Ayvansarayi, *a.g.e.*, s.195'de banisinin Zeyni Mehmed Efendi olduğu belirtilmiştir.

Cahid Baltacı, *XV-XVI. Asırlarda Osmanlı Medreseleri*, İstanbul 1976, s.467-468'de Zeyni Çelebi Medresesi, s.102-104'de Kirmasti Medresesi;

Wolfgang Müller-Wiener, *Bildexikon Zur Topographie İstanbuls*, Tübingen 1977, s.275'deki harita Kirmasti Medresesi olarak kaydedilmiş olan medresenin düzeni kısmen bellidir.

Mübahat S. Kütükoğlu, "1869'da Faal İstanbul Medreseleri", *Tarih Enstitüsü Dergisi*, Sayı:7-8, İstanbul 1977, s.295 ve 348'de Kirmasti Medresesi;

Mübahat S. Kütükoğlu, "Dârü'l-Hilâfeti'l-Aliyye Medresesi ve Kuruluşu Arefesinde İstanbul Medreseleri", *İslam Tetkikleri Enstitüsü Dergisi*, Sayı:VII/1-2, İstanbul 1978, s.75-76'da Kirmasti Medresesi; (İbrahim Hakkı Konyalı), *a.g.m.*, s.540'da Sinekli Medrese.

<sup>3</sup> Celâl Esat, *Türk Sanatı*, İstanbul 1928, s.159.

<sup>4</sup> Celâl Esat Arseven, *Türk Sanatı Tarihi*, C.II, İstanbul (tarihsiz), s.769.

<sup>5</sup> (İbrahim Hakkı Konyalı), *a.g.m.*, s.545.

<sup>6</sup> Tahsin Öz, *a.g.e.* s.105.

<sup>7</sup> Ekrem Hakkı Ayverdi, *Osmanlı Mi'mârîsinde Fâtih Devri 855-886(1451-1481)*, C.III, İstanbul 1973, s.455.

<sup>8</sup> Orhan Şaik Gökyay, "Risale-i Mimariyye -Mimar Mehmet Ağa- Eserleri", *İsmail Hakkı Uzunçarşılı'ya Armağan*, Ankara 1976, s.172.

<sup>9</sup> Cahid Baltacı, *a.g.e.*, s.467.

<sup>10</sup> Hüseyin Ayvansarayi, *a.g.e.*, s.195-196.

<sup>11</sup> Bkz. dipnot 3, 4, 5, 6, 7, 8, 9.

## Mimar Ağa Mescidi

ile 1635/36 tarihleri arasında olmalıdır. Belirtilen yapının mescit iken Cibali Yangını'nda yandığı anlaşılmaktadır. Bu durumda adı geçen Cibali Yangını'nın da Sultan IV. Murad zamanında veya daha sonraki bir devirde olması gerekmektedir.

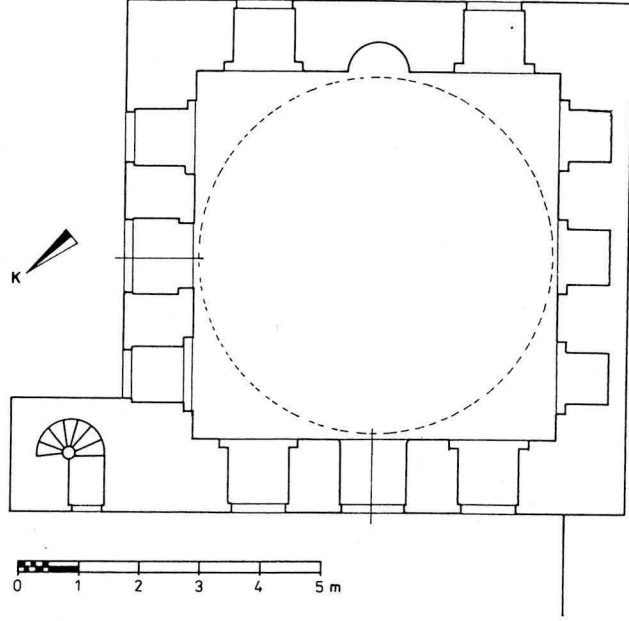
Sultan IV. Murad devrinde Sultan Ahmed Camii mimari Mehmed Ağa'nın görevde olmadığını biz C. E. Arseven'in aynı eserinde ve aynı sayfada H.1032 (=M. 1622/23) tarihinde Mimar Kasım Ağa'nın

göreve başladığını belirtmesinden anlamaktayız.<sup>12</sup> Nitekim Mimar Mehmed Ağa'nın bu tarihten sonra hayatta olduğu da şüphelidir.<sup>13</sup>

Osmanlı devrinde sık olarak görülen yangınlardan bir kısmının Haliç civarından özellikle de Cibali ve çevresinden çıktığı bilinmektedir. Bunlardan bilinen belli başlı yangınları şöyle sıralayabiliriz.

1) Sultan IV. Murad devrinde bilinen H. 1043 (=M. 2 Eylül 1633) tarihli büyük yangın bunlardan biridir.<sup>14</sup> E. H. Ayverdi eserinde Osman Nuri (Ergin)'i<sup>15</sup> kaynak göstererek mescidin bu yangında tahrip olduğunu belirtir.<sup>16</sup> Adı geçen kaynakta bu durum açıkça belirgin değildir.

2) H. 1070 (=M. 24 Temmuz 1660) tarihli büyük İstanbul Yangını da<sup>17</sup> Haliç'de Ayazma Kapısı civarından başlayarak şehre yayılmış, bir kolu Vefa Mey-



Çizim 1. Mimar Ağa Mescidi Planı

<sup>12</sup> Celal Esad Arseven, *a.g.e.*, C.II, s.769;

Mimar Kasım Ağa hakkında geniş bilgi için bkz. Semavi Eyice, "Mimar Kasım Ağa Hakkında", *Belleten*, (Türk Tarih Kurumu), C.XLIII, Sayı:172, Ankara 1979, s.767-808, res.1-43.

<sup>13</sup> Mimar Mehmed Ağa hakkında geniş bilgi için bkz. Ahmet Vefa Çobanoğlu, *Mimar Mehmed Ağa ve Eserleri*, (İstanbul Üniversitesi Sosyal Bilimler Enstitüsü yayınlanmamış Yüksek Lisans tezi), İstanbul 1987.

<sup>14</sup> Mustafa Cezar, "Osmanlı Devrinde İstanbul Yapılarında Tahribat Yapan Yangınlar ve Tabii Afetler", *Türk San'atı Tarihi Araştırma ve İncelemeleri*, C.I, İstanbul 1963, s.335.

<sup>15</sup> Osman Nuri (Ergin), *Mecelle-i Umûru Belediye*, C.I, İstanbul 1338-1922, s.1258-1259.

<sup>16</sup> Ekrem Hakkı Ayverdi, *a.g.e.*, s.455.

<sup>17</sup> Mustafa Cezar, *a.g.e.*, s.337-342.

danı'nı yakarak Şehzadebaşı'na kadar gelmiştir. Mescidin bu yangında harap olması muhtemeldir. Nitekim Beyazıd Camii ile Şehzade Camii'nin Haliç'e bakan kısımlarında bütün mahallelerin yandığı bilinmektedir.

3) H. 3 Şevval 1104 (=M. 5 Eylül 1693) tarihli diğer bir yangın da Haliç Aya-zağa Kapısı dışında başlamış, Cibali Kapısı civarından şehre yayılarak birçok mahalleyi yakmıştır.<sup>18</sup> Bu yangında da bir kol Vefa Meydanı'nı harap etmiş ve Şehzade Camii avlusuna kadar uzanmıştır.

4) H. 18 Şaban 1130 (=M. 17 Temmuz 1718) tarihinde Cibali'den başlayan büyük yangında da bir kol Şehzade Camii civarına kadar ilerlemiş ve çevreyi harabe haline getirmiştir.<sup>19</sup>

5) Ayrıca H. 8 Şevval 1169 (=M. 6 Temmuz 1756) gecesi Cibali'den çıkan yangında bir kol Vefa Meydanı'na ve Şehzade Camii'ne kadar ilerlemiştir.<sup>20</sup> Mescit bu tarihte meydana gelen yangında da tahrip olmuş olmalıdır.



Resim 1. Mimar Ağa Mescidi, Eski bir fotoğraf (Konyalı'dan)

Çeşitli tamirlerle değişikliğe uğramış olan mescit, dış görünüşündeki sivri kemerli alınlıkları ile XVII. yy sonuna kadar gidebilecek bir ifade taşımasına karşılık minarede şerefe altında yer alan yuvarlak hatlar ile de XVIII. yy'ın ortalarına işaret etmektedir.

Bu konu hakkındaki temel kaynağımız olan *Hadikatü'l-Cevami*'nin matbu nüshası ile yazma nüshaları arasında bazı farklılıklar vardır. Matbu nüshasında Mimar Koca Meh-

med Ağa tarafından yapılan tamir ve minare ilavesinin tarihi verilmemesine karşılık yazma nüshalarda H. 1169 (=M. 1755/56) olarak tarih belirtilmiştir. Yalnızca bir nüshada yangın sonrası yapıyı Tophane Nazırı Elhac Saib Efendi'nin bina ettiği yazılıdır.<sup>21</sup>

<sup>18</sup> Mustafa Cezar, *a.g.e.*, s.344.

<sup>19</sup> Mustafa Cezar, *a.g.e.*, s.347-348.

<sup>20</sup> Mustafa Cezar, *a.g.e.*, s.361.

<sup>21</sup> İhsan Erzi, *Camilerimiz Ansiklopedisi*, (H. Ayvansarayı, *Hadikatü'l-Cevami*), C.II, İstanbul 1987, s.41. Burada adı geçen Tophane Nazırı Saib Efendi'nin binayı tamir ettiren kişi olması muhtemeldir.



## Ahmet Vefa Çobanoğlu

lıklık ve dikdörtgen açıklıklı birer kapı bulunmaktadır. Doğu taraftaki kapının alınlığında Nuri imzalı H. 1379 (=M. 1959/60) tarihi bulunan bir ayet kitabesi vardır.<sup>24</sup>

Harimin kuzeyinde ahşap bir üst mahfil yer almaktadır. Mihrap nişi yarım yuvarlak şekilde olup mermerle kaplanmıştır. Yenilenmiş olan minber ve vaaz kürsüsü ahşaptır. Pencerelerin alt hizasına kadar fayans kaplı olan yapının içi beyaz badana ile boyalıdır.

Minare tek şerefeli olup kuzeydoğu köşeye dışa taşkın olarak yerleştirilmiştir. Alttaki kare kaidesi ve geçiş bölgesi bir sıra taş, iki sıra tuğla örgülü, silindirik gövde ise tamamen tuğladan inşa edilmiştir. Şerefeye geçiş yuvarlak hatlarla olup korkuluk levhaları köfeki taşındandır. Kuzeyde köfeki taşından basık kemerli ve söveli kapı açıklığına sahip olan minare üstte kurşun kaplı ahşap külah ile örtülüdür.

1918 yılındaki Vefa yangınında<sup>25</sup> harap olan yapı önceleri ahır ve nalbant dükkânı olmuş<sup>26</sup>, 1950'li yıllarda iki arabacıya kiraya verilmiş<sup>27</sup>, depo ve imalathane olarak kullanılmıştır.<sup>28</sup> Son olarak fakir bir ailenin evi olan yapıdan bu aile tahliye ettirilmiş, bitişindeki Vefa Bozacısı İsmail Vefa Bey'in önderliğinde yardım sevenlerin de katkılarıyla Türkiye Anıtlar Derneği İstanbul Şubesi tarafından 1960 yılında yeniden tamir ettirilerek ibadete açılmıştır. Son yıllarda kuzeyine önceleri ahşap, daha sonra da betonarme olarak bir son cemaat yeri ilave edilmiştir.

<sup>24</sup> Son tamirde açıldığı anlaşılan bu kapının alınlığında yazılı bulunan (Kitabede üstte talik hatlı) Besmele, altta ise sülüs hat ile Nisa Suresi 103. ayetin son kısmı olan *İnnes salâte kânet 'alel mü'minîne kitâben mevkûtâ* yazılıdır.

<sup>25</sup> Mübahat S. Kütükoğlu, "1869'da Faal İstanbul Medreseleri", *Tarih Enstitüsü Dergisi*, Sayı:7-8, İstanbul 1977, s.348; Mübahat S. Kütükoğlu, "Dârü'l-Hilâfeti'l-Aliyye Medresesi ve Kuruluşu Arefesinde İstanbul Medreseleri", *İslam Tetkikleri Enstitüsü Dergisi*, Sayı:VII/1-2, İstanbul 1978, s.76.

<sup>26</sup> Bina içinde batı duvarında vaktiyle hayvanların bağlandığı demir halkalar hâlâ durmaktadır.

<sup>27</sup> (İbrahim Hakkı Konyalı), a.g.m., s.540.

<sup>28</sup> *Abidelerimiz*, (Türkiye Anıtlar Derneği İstanbul Şubesi Neşriyatı:2), İstanbul 1954, s.312.