

İSTANBUL'DA II. ABDÜLHAMİD DÖNEMİNDEN
BİR ÇOCUK HASTANESİ: HAMİDİYE ETEFAL
(Şişli Çocuk Hastanesi)

Yazan:
Yrd. Doç. Dr.
Feryal İrez

[1990]

Sultan II. Abdülhamid pek sevdiği kızı Ulviye Sultanın acısını henüz unutmadan, üçüncü İkbâl Fatma Pesend Hanımefendiden doğma Hatice Sultanı da sekiz aylık iken difteriye kurban vermiştir. (1) Sultan bu olaydan duyduğu üzüntü üzerine, 4 Şubat 1314 (1898) tarihli bir fermanla yaptırmaya karar verdiği Hamidiye Etfal Hastahanesi (Bugünkü Şişli Etfal Hastanesi), değişik hastalıkların birbirinden bağımsız, ayrı yapılarda tedavi edildiği, büyük bir bahçe içinde düzenlenmiş, pavyon tipi hastanelerin Osmanlı İmparatorluğundaki ilk örneğidir. Şişli tramvay depoları yakınındaki Balmumcu Çiftliğinin Doğuya doğru eğimli bir bölümü üzerinde 30 Nisan 1314 (1898) de yapımına başlanan hastanenin 24 Mayıs 1899'da tamamlandığı belirtilmektedir (2).

Hastaneyi tanıtmak amacıyla, 1902 yılında yayımlanan bir risaledeki açıklamalardan anlaşılabilceği gibi, hastanenin gerçekleştirilebilmesi için çağdaş tıp konusunda Osmanlı İmparatorluğundan daha ileri durumda olan Batı'nın deneyimlerinden yararlanma gereği duyularak, Berlin'deki bir çocuk hastanesinin kuruluş şeması model olarak seçilmiş ve Alman uyruklu yabancı bir mimar ise yapının projelendirilmesi için görevlendirilmiştir. Bu risaleye göre, Hatice Sultanın ölümünden beş gün sonra çıkarılan bir irade üzerine Almanya'dan yeni dönmüş, Bahriye Kolağalarından Dr. İbrahim Bey, Berlin'de Reinikendorff caddesinde, 40-50 kadar Alman mimarının yaptıkları projeler arasında 72 meşhur Alman hekiminin fikir birliği ile seçtiği plâna göre İmparator ve İmparatoriçe Friedrich nâmına yapılmış bulunan hastanenin resim ve plânlarını padişaha takdim eder. (3).

O. Belak (4), Vasfi Rıza Zobu'nun bir mektubuna dayanarak yaptığı açıklamalarda, hastane mimarı olarak görevlendirilen Frans Niebermann'ın (5) aslında mimar olmayıp, Saray'da marangozluk yaptığını, padişahın Niebermann'ı Fransuva diye çağırıldığını ve kendisine çok emniyet ettiğini; Fransuva'nın kesin hesaplar ve yapım işleri için adı açıklanmayan bir diğer Alman mîmardan yararlandığını, bu arada Ebniye-i Seniyye mühendislerinden Nâzım Paşa'nın yapının gerçekleştirilmesinde büyük payı bulunduğunu belirtmektedir (6).

Yapılacak hastanenin detay plânları Fransız asıllı mimar Valaury tarafından çizilmiş ve Şişli tramvay yolundan 250 metre içerde Balmumcu Çiftliği dahilindeki bir arsa Selim Melhame Paşa riyasetindeki bir inşaat komisyonu tarafından seçilmiştir.

Dolmabahçe Sarayı Arşivinde, 11. Abdülhamid tarafından 1896'da başmimarlığa getirilen İtalyan uyruklu mimar D'Aronco tarafından 1898'de Selim Melhame Paşa'ya Fransızca olarak Şişli Çocuk Hastanesi ile ilgili yazılmış bazı tezkereler bulunmaktadır. Bu tezkerelerden, D'Aronco'nun Yıldız'da yeni yapılan pavyon (Şale Köşkünün üçüncü kısmı) nedeniyle hastane inşaatı ile ilgilenemediğini ve kendisinin yerine mühendis Felix Pellini'yi tavsiye ettiğini öğreniyoruz(7).

Hastanenin tesis ve inşaatının kararlaştırılmasından sonra Saray Baş Kitâbetinden Makâm-ı Seraskeriye yazılan Mayıs 1314 tarihli tezkere ile İbrahim Bey ve bazı hekimlerin hastanede görevlendirilmeleri dikkat çekicidir. Bir hastanenin yapımı sırasında, ileride orada çalışacak sağlık ekibinin nezaretçi ve müşavir olarak görevlendirilmeleri günümüzde bile tatbik edilemeyen bir ileri görüşü ifade eder. Hasan Rıza Zobu'nun anılarından, Dr. İbrahim Bey'in hergün inşaatı teftişe geldiğini ve bu iş için yevmiye olarak "Bir Mecidiye" aldığını öğreniyoruz(8).

Dolmabahçe Sarayı Arşivinde Etfal Hastanesi ile ilgili bir belgede(9), hastanenin tuğla müteahhitinin Şahbaz Efendi(10) ve taş müteahhitinin de Seyyid Efendi isimli kişiler oldukları belirtilmiştir. Yine aynı numarada kayıtlı diğer bir belgede ise Etfal Hastanesi inşaatı ile ilgili harcamalara örnek teşkil etsin diye Mekteb-i Sanayii'ne verilen malzemeler gösterilmiştir.

Hamidiye Etfal'in inşaatının başından sonuna kadar kullanılan malzeme ve bunların fiyat listeleri ile çalışan usta isimlerini veren, 1314 tarihli Hazine-i Hassa Ebniye-i Seniyye İdaresine ait bir defter Dolmabahçe Sarayı Arşivinde bulunmaktadır.(11). Bu defterde hastanenin yapımında kullanılan Macar taşı, Kağıthane kumu, Darıca kumu, Trieste sövelik taşı, Marsilya kiremi, Bartın latası, büyük Nemçe latası, Amerikan petrolü, Fransız kireci gibi

inşaat malzemesinin yanısıra, Ahmed Efendi, Hristo Efendi, Gallerini Efendi, Onnik Efendi, Tahir Usta, İbrahim Usta, Hüsnü Bey, Ali Bey, Haralambos, Fremetro, Odacıyan, Pabuçcuyan gibi usta isimleri ile onlara ödenen para bedelleride yer almaktadır.

Aynı defterde Yıldız Sarayı Tamirhânesi marifetiyle hastane için yapılan mobilya ile ecza dolaplarının masrafları ve hastanenin kalorifer ve etüv makinası inşaatının hesaplarıda belirtilmiştir. (12).

1314 tarihli Hazine-i Hassa-ı Şahane Emlâk Mevzuatına ait defterde de hastaneye verilen Eskişehir hasırı, pelüş, ince Amerikan stor, dantelâ, korniş çubuğu, elvan ipek, püsküllü perde saçağı, tül, Avrupakârî yol halısı, şal desenli Gördes halısı, fabrika halısı, basma yorgan, ot minder, battaniye gibi binanın iç döşemesinde kullanılan malzemelerin kayıtları verilmiştir. (13).

Toplam onayrı pavyona sahip hastanenin, 15375m² büyüklüğünde T biçimli bir arsa üzerinde, ilk yıllarda, ard arda bakışık bir biçimde yerleştirilmiş dört çift küçük pavyonla, ön sırada, ortada yer alan bir yönetim binası ve arkada bir küçük ısı merkezi ile düzenlendiği bilinmektedir. Sokakla yönetim binası arasında kalan geniş alanın geometrik biçimli çiçek ve ağaç parterleriyle bölünmüş büyük bir ön bahçe olarak düzenlendiği, daha sonra gereksinme duyuldukça bu bahçenin üç yanına yeni pavyonlar eklendiği anlaşılmaktadır. (14).

Hastanenin Merkez Binasının kapısının üzerinde hattat Sami Beyin eseri olan " Firdevs Âşiyân Hatice Sultan Hazretlerinin nâmına " yazısı üzerinde sülüs hat ile yazılı olan Hamidiye Etfâl Hastanesi levhası yer alır.

Hastanenin açılışında bir hafta devam eden merasimde 671 çocuk sünnet edilmiş (15), ve hasta kabulüne 5 Haziran 1315 cumartesi günü başlanmıştır (16). Bu merasimde mükemmel bir ince saz takımı, hokkabazlar ve palyaçolar çocukları eğlendirmişlerdir.

Sultan Abdülhamid hastanein açılışında bulunmamış, hastanein resmi ressam Ahmed Bedri Bey tarafından yapılan yağlıboya bir tabl ile sonradan kendisine takdim edilmiştir (17). Bu tablo hâlen MSÜ Resim ve Heykel müzesinde bulunmaktadır.

Taşıyıcı tuğla duvar ve demir volta döşeme tekniğiyle gerçekleştirilen ve üzerleri kiremit kaplı ahşap çatılarla örtülen, genellikle tek katlı pavyonların boyutları küçük ve ölçükleri çocuk ölçülerine yakın olduğundan, geniş bir bahçe içinde gerçekten kişiyi olumlu yönde etkileyen bir çevre oluşturduğu dikkati çeker(18). Bu oluşumda özenle düzenlenmiş olan bahçenin katkısının büyük olduğu kuşkusuzdur. Bahçenin tanzimi Ticaret ve Ziraat Nezâretinden Ali Efendi ile bir alman uzman tarafından yapılmıştır(19). 1318(1902) tarihli bir risâlede bahçe düzenlenmesi ile ilgili ilginç bilgiler verilmektedir(20). Bahçede sekiz yerde hortum ile sulamağa mahsus su muslukları ve mermerden iki süslü çeşme bulunmaktadır. Ayrıca bahçeye 31 adet çam ağacı, 200 adet İhlamur, 83 adet Akasya, 97 adet Dişbudak, 50 adet At Kestanesi, 40 adet Frenk Çınarı, 20 adet Menekşe gülü, 32 adet aşılı gül, 40 adet Erguvan, 2 adet Manolya gibi ağaç türleri dikilmiştir.

Hastanenin ilk yapıldığı yıllarda ön sıradaki üç pavyonun ikişer katlı, diğerlerinin ise tek katlı olarak gerçekleştirildikleri bugün röntgen kliniği olan, ön sırada, ortadaki yönetim pavyonu içinde bir meşcit, bir kitaplık ve bir eczaneninde yer aldığı, arka sıralardaki hasta pavyonlarından dördünün kızıl, kızamık, çiçek ve difteri hastalıkları için ayrıldıkları bilinmektedir(21). Bu arada yönetim binasının görkemli bir biçimde döşenmesi için çaba harcandığı, tavan ve duvarlarının saray ressamlarından İtalyan uyruklu Angelo tarafından bezendiği, koltuk ve kanape kumaşlarıyla taban halılarının Hereke fabrikasında özel olarak dokutuldukları, eczane ve kitaplıktaki dolaplarla diğer mobilyalar için Viyana'dan meşe getirtilip, bunların Saraydaki marangozhanede işlendikleri, ayrıca ecza kavanozlarının Yıldız'daki Çini fabrikasında yaptırıldıkları belirtilmektedir(22).

Hastaneye 1318-1324 yılları arasında, yün fanila ve çorap, şayaktan pantolon ve yelek, Fransız potin kundura, Moskof tarağı, bol miktarda kırtasiye malzeme, kağıt sepeti, emaye faras, emaye tükürük hokkası, çinko kova, sürahi, çiçekli su bardağı, tırnak fırçası,

büyük lâzımlık, ördek, fildişi tarak, nalın, Venedik çamaşır sepeti, şilte yüzleri için keten dokuma, kândil bardağı, eczane için Avrupa şişe, ameliyat gömleği, hastalar için yemek tabağı, 20 top kefenlik bez, Matbaa-ı Osmaniyyede bastırılan reçete kağıtları, çeşitli renk ve boyda etiketler vb. gibi malzemenin alındığını yine Dolmabahçe Sarayı Arşivindeki bazı belgelerden öğrenmekteyiz(23).

13 Temmuz 1317 (1901) tarihli bir belgede ise Hamidiye hastanesi muayehaneğinin Terkos suyuna ait su tésisatı için 140krş. masraf edildiği kayıtlıdır(24).

Hastanenin Bakterioloji laboratuvarının âlet ve edavâtı Almanya, fransa ve Viyana'nın meşhur fabrikalarından alınmıştır(25). Hastaneye ait pavyonların zemin ve duvarları yarım metre yükseklikte çini ile döşenmiştir. Bu pavyonlardan birinde hasta çocukların her türlü hizmetlerine bakan kadın hademelere öğretmenlik yapmak üzere Almanya'dan kontrat ile getirtilen iki Alman Sör'e ait bir odada mevcuttur(26).

Hastanenin arka ve sol tarafında 152 metrekarelik tek katlı bir bina Etüv ve Kalorifer dairesidir. Bu binanın 72 metrekarelik olan etüv dairesi iki kısma ayrılmıştır. 80 metrekarelik sahada ise büyük bir kalorifer kazanı mevcuttur. Bu kazan kış aylarında devamlı olarak yanmakta ve su buharları, pavyonlara, Merkez Binaya, muayehane, Bakterioloji ve Kimyahaneye tahsis olunmaktadır(27).

11. Abdülhamid'in " Hasta masumların halis süt içmeleri için bir inek ahırını inşaatını emr-ü ferman buyurmasıyla hastanenin 50 metre kuzey tarafında yeni bir inek ahırını yapılmıştır(28). Bu inşaat için Galatada'ki demir tüccarları S. Hovaghimian ve T. Meldavack'tan demir malzeme, Haralambos Köseoğlundan ise fabrika tahtası alınmıştır(29). Halis süt içmenin yanısıra, her sabah çocuklara iyi demlenmiş çay verebilmek için 2 adet büyük Moskof semaverinin de hastane için tedârik edildiğini yine belgelerden öğreniyoruz(30).

Hastanenin açılışından bir yıl sonra, 1316(1900)da, ön bahçe içinde yer alan poliklinik ve on yataklı fakir kadınlar pavyonu, 1902'de yeni bir ameliyathane ile dört adet dış hastalıklar

pavyonu,1904'de ise ön bahçenin güney kenarında,yirmidört yataklı,tek katlı bir Çocuk Senatoryumu yapılmıştır(31).

Hastanenin üçüncü çalışma senesi içerisinde bütün malzemesi Almanya ve Fransa'dan ithâl edilen bir fotoğraf atölyesi kurulmuştur.(32).

Gerek Sefaret mensubu ve gerekse turist olarak bulunan ecnebilere hastalanmaların ücretsiz olarak bakım ve tedavileri için,padişah tarafından,hastanede 16 yataklı bir pavyonun kurulması padişah tarafından emredilmiştir.(33).

Sultan Abdülhamid tarafından 1318 senesinde bütün imtiyazı " Hamidiye Etfal hastane-i Âlisine ihsan buyrulan Karahisarı Sahib Maden Suyu" için yerinde fenni tetkikatta bulunmak ve numune getirmek üzere bakteriolog Ömer Fuat Bey Afyon'a gönderilmiştir(34).Daha sonra kimyager Ali Rıza Bey,Nafia mühendislerinden Tefik Bey ve Saray-ı Hümayun mimarlarından Frans Niebermann' dan oluşan bir heyet 5 Temmuz 1319 tarihli bir rapor vermişler ve maden suyunun İstanbul'daki diğer hastanelerde klinik tecrübelerine devam edilmiş,ayrıca kimyevi tahliller için Paris ve Bonn'a gönderilmiştir(35).Dolmabahçe Sarayı Arşivindeki bir belgede de Karahisar'da bulunan Hamidiye Etfal Hastanesi Maden Suyu lâzımesi için 30.000 şişe ve mantarın Hazine-i Hassa idaresi tarafından Depo idaresine ihale edildiği kayıtlıdır(36).

1904 senesinde hastanenin elektrikle aydınlatılmasına karar verilmiş ve gerekli cihaz ve malzeme Almanya'da Siemens firmasına sipariş edilmiştir.Hastane iç bahçesinin dışına yapılmış bulunan poliklinik,Hariciye pavyonu ve diğer binaların kaloriferle ısıtılabilmesi için gerekli tesisatın yapılmasına bu sene içerisinde başlanmıştır(37).

Hastanenin saat kulesinin ve caminin yapılması ise 1323(1907) senesine rastlar.Hastanede bir Cami-i Şerif ile bir saat kulesinin inşasının padişah tarafından emredilmesi üzerine hastane baş mimarı Mahmud Şükrü Bey tarafından yapılan plân kabul edilmiş ve uygulamaya konulmuştur(38).Saat kulesi ise 11.Abdülhamid'in Saray baş mimarı olan İtalyan uyruklu D'Aronco ile hastane baş mimarı Mahmud Şükrü Bey tarafından

gerçekleştirilmiştir(39).Kule ile camii inşaatında mermer ve Hereke taşı kullanılmışve camiiin tezyinâtına özen gösterilmiştir. Camii için icab eden lüzumlu eşyalar ise padişah tarafından temin edilmiştir(40).Mescid ve Saat Kulesinin açılışı 19 Ağustos 1323 günü yapılmıştır.Bu sene içerisinde hastaneye havagazı getirilmiş ve pavyonlara taksimatı yapılırken süslemenin bozulmaması için gereken itina gösterilmiştir.Hastaneye havagazı verilirken,yol boyunca bulunan diğer binalarda bundan istifade etmişlerdir.

1906 Ekiminde Fransa'nın Belçika hududuna yakın Tourcoing şehrinde açılan Uluslararası bir sergiye Hamidiye Etfal hastanesi- ninde katıldığını görüyoruz.Bu sergide,jüri tarafından,imtiyaza hastaneye verilmiş bulunan Afyon Karahisar Maden Suyu birinci mükâfata,hastanenin iç ve dış manzaralarına gösteren ve 31 parça resinden oluşan hastane albümü,dolayısıyla hastane fotoğrafhanesid büyük mükâfata lâyık görülmüştür.Ayrıca hastane baş tabibinide bir altın madalya verilmiştir(41)).

Osmanlı döneminde ilk kez gerçekleştirilen,tam teşkilâtli, birbirinden tecrit edilmiş,bağımsız pavyonlardan oluşan bu hastanenin en büyük sakıncası.pavyonlar arasındaki ulaşımın açık havada yapılmasından kaynaklanmaktadır.Kötü hava koşulların- da(42)),özellikle mutfak ve çamaşırlıkla hasta pavyonları arasındaki ulaşım güçleşmekte,bulaşıcı hastalıkların ayrı yapılarda tedavi edilmesinin olumluluğu yanında,servis ve ulaşımın açık havada yapılması,işlerlik açısından olumsuz bir çözüm olarak dikkati çekmektedir.

Hastaneye model olarak seçilen Reinikendorff Çocuk hastanesi büyük bir olasılıkla İkinci Dünya Savaşı yıllarında yıkıldığından, karşılaştırma amacıyla yapılan araştırmada bu kuruluşa ait herhangi bir belge bulunamamıştır(43).Buna karşılık,1902 yılında Viyana'da yapılan Wilhelminen Çocuk Hastanesine çok benzer bir yaklaşımla gerçekleştirildiği dikkat çekicidir(44).Genellikle tek katlı,birbirlerinden bağımsız pavyonlardan oluşan bu hastanede de taş ve çıplak tuğlanın bir arada kullanıldığı,pavyonların

uçlarında çıkmalar yapıldığı, ancak, İstanbul'daki örnekten farklı olarak buradaki pavyonlardan büyük bir bölümünün teras çatılı olarak gerçekleştirildikleri görülmektedir(45)). Bundan da anlaşılabilir gibi, dolaşım ve servis zorluklarına karşın, bu tür pavyon tipi hastane sistemleri, bu yıllarda Orta Avrupa ülkelerindeki sağlık kuruluşları için en geçerli plân çözümü olarak benimsenmişlerdir.

10 Temmuz 1908'de Sultan II. Abdülhamid'in tahttan indirilmesiyle Hamidiye Etfal hastanesinin idari ve ilmi kadrosu hemen hemen tamamen değişir. İdare önce Maliyeye, sonra Belediyeye devredilmiştir. Balkan Harbi, I. Dünya Savaşı ve mütareke yıllarında hastane elindeki imkânlarla hizmet vermiş ve İstanbul'un kurtuluşundan sonra Sağlık ve Sosyal Yardım Bakanlığına bağlı olarak çalışmaya devam etmiştir(46).

Cumhuriyet döneminde kent ve hastane bölgesindeki nüfusun artması, hastaneye olan başvuruyu fazlalaştırmıştır. Mimari uyum ve estetiği bozma bahasına, mevcut binalardaki teraslar kapatılarak oda haline getirilmiş ve bazı pavyonların üzerlerine katlar ilâve edilmiştir. (4. ve 5. pavyon ile Merkez Bina üzerine) Bundan başka eski fonksiyonunu yitirmiş bazı binaların yerine veya yeni alanlara muhtelif tarihlerde yeni binalar yapılmıştır.

Batılılaşma dönemi olarak adlandırılan ve Osmanlı toplum yapısında büyük değişikliklere yol açan 19. yüzyıl ortamında Batı önderliğinde gerçekleştirilen sağlık kurumları içinde yüzyıl sonlarında kurulan Hamidiye Etfal hastanesinin (Bugünkü Şişli Etfal hastanesi) memleketteki ilk Çocuk Hastanesi olması açısından da Mimarlık Tarihimizde ayrı bir önemi vardır.

NOTLAR:

1. *Nazik-Eda Sultan Hamid'in ilk evlâdı Ulviye Sultanı bu padişah daha yirmibeşlere varmamış bir şehzade iken dünyaya getirmiş, bilindiği bu çocukta henüz 5-6 yaşında iken, annesi piyano çaldığı sırada kendi kendine bir kibrit kutusuyla oynamaya koyularak ve annesi piyanoya fazlaca daldığı sırada kutudan çıkardığı kibritlerden sırtındaki ipek elbise tutuşarak aldığı yaralar neticesinde ve kazadan bir iki saat sonra can vermiştir. Sultan Hamid bu olayın acısını hiç unutmamış ve yıllarca dillerden düşürmemiş.....
- * Fatma Pesend, padişahın Hatice Sultan isimli kızını dünyaya getirerek ikballer sırasına yükselmiş ve bu çocuk da henüz kundakta iken sütinesinden aldığı hastalık yüzünden ölmüştür. (Bkz. Nahid Sırrı Örik, Abdülhamid'in Haremi, İstanbul, 1989, s.12,13,36.- 1Ekim 1954 tarihli Hürriyet gazetesinde " İki Küçük Kızın Ölümü " başlıklı makale)).
2. Hamidiye Etfal Hastane-i Aliyyesinin İstatistik Mecmua-ı Tıbbiyesi, 1318, 5. c.
3. Faruk İlker, Şişli Çocuk Hastanesi (Hamidiye Etfal) Tarihi, İstanbul, 1976, s.10
4. Vasfi Rıza Zobu ve Veteriner Dr. Necip Zobu'nun babaları olan ve hastane inşaat eminliğini yapan Hasan Rıza Zobu'nun anıları (Vefatı: 26.3.1946)
5. O. Bolak, Hastanelerimiz, İTÜ Mimarlık Fakültesi, İstanbul, 1950, s.68

6. "Fransuva" adına Dolmabahçe Sarayı Arşivindeki bazı belgelerde de rastlıyoruz. Bu belgelerden mimar Fransuvanın Yıldız Saray Kompleksi içinde Yeni Köşk'ü inşa ettiğini ve yine aynı mimarın Hamidiye Etfal Hastanesi civarına nakledilen bir köşkün yeniden kurulmasında görevlendirildiğini öğreniyoruz. (Bkz. Dolm. S. Arş. Defter 2019, sıra no:294))
7. Dolm. S. Arş. Evrak 1, sıra no:165, sene:1898
8. Faruk İlker, a.g.e., s.12
9. Dolm. S. Arş. Evrak 1, sıra no:9, sene:1314
10. Semavi Eyice "Osmanlı Devri Türk Yapı Sanatında Damgalı Tuğlalar" başlıklı makalesinde, Topkapı Sarayının dördüncü avlusuna atılmış molozlar arasında bulunan bir damgalı tuğla parçasından ve tuğlanın muntazam ve düzgün üst yüzünde oval bir çerçeve içinde yer alan "Şahbaz" adından bahseder. (Bkz. Semavi Eyice "Osmanlı Devri Türk Yapı Sanatında Damgalı Tuğlalar", Sanat Tarihi Yıllığı 1979-1980, s.159-160. S. Eyice'nin makalesinde yer alan "Şahbaz" markalı tuğlaların 11. Abdülhamid döneminde Saraya malzeme veren Şahbaz isimli Tuğla müteahhitlik firmasına ait olması olasıdır. "Şahbaz Agiya Mahdunları" tuğla fabrikası, İstanbul Sütluçe'de 1882'de kurulmuştur. Savaşta etkilenen fabrika, bugün çalışır durumda değildir. (Bkz. Gündüz Ökçün, Osmanlı Sanayii-1913-1915 İstatistikleri, İstanbul, 1984, s.84-85
11. Dolm. S. Arş. Defter 2526, sene 1314, s.17-214
12. Dolm. S. Arş. Defter 2526, sene 1314, s.192, 212
13. Dolm. S. Arş. Defter 134, sene 1314, s.30-37

- 14.Yıldırım Yavuz,"Batılılaşma·Döneminde Osmanlı Sağlık Kuruluşları",ODTÜ Mimarlık Fakültesi Dergisi,Ankara, 1988,s.129
- 15.Dolm.S.Arş.1322 tarihli bir belgede hastanede 2026 çocuğun sünnet ettirildiği ve bu çocuklar için 1300 çift iskarpın ve meşin terlik,gömlek ,takke ve çorap gibi eşyaların satın alındığına değinilir.(Bkz.Dolm.S.Arş. Evrak 11,no:142 A,sene 1322)
Dolm.S.Arş.Evrak 11,sıra no:342'de kayıtlı,305 numaralı tezkere ise 9Ağustos 1320 tarihli olup,Ser tabib Mirliya İbrahim Bey'in Hamidiye Etfal Hastanesi Hitan(Sünnet)Cemiyeti için Emlâk-ı Hümâyun Komisyonuna sipariş verdiğini göstermektedir.
- 16.Faruk İlker,a.g.e.,s.17
- 17.Faruk İlker,a.g.e.,s.18
- 18.Yıldırım Yavuz,a.g.e.,s.129
- 19.Faruk İlker,a.g.e.,s.19
- 20.Hamidiye Etfal Hastane-i Aliyyesinin İstatistik Mecmua-ı Tıbbiyesi,1318,5.c.
- 21.O.Bolak,a.g.e.,s.68
- 22.Hamidiye Etfal Hastane-i Aliyyesinin İstatistik Mecmua-ı Tıbbiyesi,1318,5.c.
Faruk İlker,a.g.e.,s.23-24

23. Dolm. S. Arş. Evrak 11, sıra no:342, sene 1318-1321
Dolm. S. Arş. Defter 146, sene 1324
24. Dolm. S. Arş. Evrak 11, sıra no:893
25. Veba serumu ameliyathanesi inşa etmek üzere Şişli'de Emlâk-ı Hümâyundan olan arsanın Bakterioloji Hâne-i Şâhâne nâmına ihşan buyrulduğuna dair bir İrade-i Hususiye Başbakanlık Arşivi belgeleri arasında yer almaktadır. (Bkz. Baş. Bk. Arş. İrade-i Hususiye Defteri 1318/1902- Genel no:527-Hususi no:17)
26. Hamidiye Etfal müstahdem sörllerinden Baş Schwester Anna Monika ile Louisa'ya altın liyakat madalyası verilmiştir. (Bkz. Baş. Bk. Arş. Taltifat Defteri, 1323/1907, Genel no:78, Hususi no:114)
27. Dolm. S. Arşivinde 7 Şubat 1901 tarihli, Walter Berghaus tarafından Fransızca olarak Dr. İbrahim Bey'e yazılmış bir mektup bulunmaktadır. Mektupta, Hastane bacalarının 1899'da yapıldığı ve kaloriferinin kontrol edildiği, bacaların çekmemesi ve 18 derece hararetin sağlanamaması halinde fabrika mühendisinin konu ile ilgileneceği belirtilmektedir. Walter Berghaus'un iş adresi: İstanbul Han, no:12-22, Constantinople olarak verilmektedir. (Bkz. Dolm. S. Arş. Evrak 1, sıra no:11)
Walter Berghaus firmasının Berlin'deki temsilcisi Schaeffer-Walcker fabrikasıdır. Dolm. S. Arş. 4.10.1898 tarihli Schaeffer-Walcker firmasının Şişli Çocuk Hastanesine ait bir kalorifer tesisatı projesi bulunmaktadır. (Bkz. Dolm. S. Arş. Evrak 11, sıra no:533).
28. Hamidiye Etfal Hastahane-i Aliyyesinin İstatistik Mecmua-ı Tıbbiyesi, 1318, 5. c.
Dolm. S. Arş. Evrak 11, sıra no:529

29. Dolm. S. Arş. Evrak 11, sıra no:548, sene 1315

30. Dolm. S. Arş. Evrak 11, sıra no:342, sene 1319

31. Dolm. S. Arş. Evrak 1, sıra no:119

Evrak 1, sıra no:207

Defter 1040, sene 1324

Defter 1399, sene 1318

Yıldırım Yavuz, a.g.e., s.130

32. Faruk İlker, a.g.e., s.50

Dolm. S. Arş. 114 numaralı ve 1316-1321 tarihli defterde Hamidiye Etfal fotoğrafhanesi ve Ser fotoğrafçısı Abdullah Şükrü için 40-50 adet eczalı cam alınıldığına değinilmektedir.

33. Faruk İlker, a.g.e., s.57

34. Faruk İlker, a.g.e., s.63

35. Hamidiye Etfal Hastahane-i Aliyyesinin İstatistik Mecmua-ı Tıbbiyesi, 1320.

10 Temmuz 1908'de Sultan 11. Abdülhamid tahttan indirilince Maliyeye intikal eden bu maden suyunun işletilmesi Kızılay'a devredilmiştir. Acaba bugün, Kızılay idarecileri arasında, kendilerine büyük gelir sağlayan bu işletmenin ilk sahibinin Hamidiye Etfal hastanesi olduğunu bilen var mıdır?.....

36. Dolm. S. Arş. Evrak 11, sıra no:342, sene 1319

37. Hamidiye Etfal Hastahane-i Aliyyesinin İstatistik Mecmua-ı Tıbbiyesi, 1320.

38. Hamidiye Etfal Hastahane-i Aliyyesinin İstatistik Mecmua-ı Tıbbiyesi, 1323, 8.c.
39. Manfredi Nicoletti, D'Aronco e l'architettura liberty, Roma, 1982, s.144, s.245 Figg.206-208
40. Faruk İlker, a.g.e., s.85
41. Faruk İlker, a.g.e., s.90-91
42. Hastane pavyonlarının bir ısınma sorunu olduğu muhakkak, özellikle yeni yapılan pavyonlara Etfal Hastanesi Baş hekimi Miriliva Dr. İbrahim Bey tarafından soba istendiğini görüyoruz. (Bkz. Dolm. S. Arş. Evrak 1, sıra no:11)
43. Yıldırım Yavuz, a.g.e., s.130
44. 1888'de İmparator I. Franz Joseph'in saltanatının 40. yılında prenses Wilhelmine Montleart-Sachsen-Curland e zamanki Ottakring Belediyesine bir hastane yapımı için 300.000 Kron bağışlar. İnşaatına 2 Aralık 1888'de başlanılan yapı, 1890 yazında biter. Böylece 61.000 nüfuslu Ottakring 117 yataklı bir hastaneye kavuşur. 1 Nisan 1891'de işletmeye açılan hastane, Viyana Sağlık Enstitüsü Vakfına devredilir ve 1898'de Viyana Belediyesi ve Georg Kellermann Vakfının yardımlarıyla Wilhelminen Binasına ek olarak bir Çocuk Hastanesi yapılır ve 1902'de işletmeye açılır. Projesi Otto Wagner'e ait olan Lüpüs Binaları (Lüpüs: Deri Veremi Tedavisi için yapılan binalar) 1911 ve 1913 tarihlidir ve bu işletme 1952'de kapatılır. Özellikle 1960'lı yıllarda Wilhelminen hastanesine birçok bölüm ilâve edilir. (Aynı Hamidiye Etfal Hastanesinde olduğu gibi). Bugün 1600 yatağı olan Wilhelminen Hastanesi Viyana kentinin batısında Merkez Hastane durumundadır. (Bkz. Wilhelminen Hastanesine ait broşür, MA 53-PID, Wien 1990)

45.Hamidiye Etfal Hastahane-i Aliyyesinin İstatistik
Mecmua-ı Tibbiyesi,1321

46.Faruk İlker,a.g.e.,s.97

Dolmabahçe Sarayı Arşivi, Evrak 1, sıra no:165, sene 1898

11. Abdülhamid'in saray mimarı olan D'Aronco'nun 17 Mayıs 1898'de Yıldız'da Yeni İmparatorluk Pavyonu (Şale Köşkünün 111.kısım) İnşaat Komisyonu Başkanı Selim Paşa'ya yazdığı mektup.

D'Aronco bu mektubunda, Mösyö Fransuva'nın Şişli Çocuk Hastanesi için hazırladığı keşfi inceledikten sonra, değişik pavyonların hesabını biraz düşük bulduğunu, böyle bir hastane için özenli bir çalışma gerektiği ve bu yüzden de bütün fiatları % 10 arttırdığını, öngörülen 4280 paranın 4708'e çıkarılmasını belirtiyor.

Dolmabahçe Sarayı Arşivi, Evrak 1, sıra no:165, sene 1898

17 Mayıs 1898 tarihli keşifde, 4 pavyonun, 1 mutfak pavyonu ve bunun altındaki 2,25 m yüksekliğindeki çamaşırhanenin, müdüriyet pavyonunun, morg pavyonunun, ameliyathanenin, nöbetçi kulelerinin, pavyonları birbirine bağlayan açık galerinin ve bahçe duvarının m² hesapları ve toplam fiatları verilmiş.

Dolmabahçe Sarayı Arşivi, Evrak 1, sıra no:165, sene 1898

11. Abdülhamid'in saray mimarı olan D'Aronco'nun 28 Mayıs 1898'de Yıldız'da Yeni İmparatorluk Pavyonu (Şale Köşkünün 111.kısmı) İnşaat Komisyonu Başkanı Selim Paşa'ya yazdığı mektup.

D'Aronco bu mektubunda, Yıldız'da yeni yapılan pavyon nedeniyle (Şale köşkünün üçüncü bölümü) hastane inşaatını denetleme olanağı bulamadığını ve buraya dürüst ve yetenekli bir kişi olarak tanıdığı mühendis Bay Felix Pellini'yi geçici olarak önerdiğini yazmakta.

Delmabahçe Sarayı Arşivi, Evrak 1, sıra no:165, sene 1898

11. Abdülhamid'in saray mimarı olan D'Aronco'nun 8 Haziran 1898'de Yıldız'da Yeni İmparatorluk Pavyonu (Şale Köşkünün 111.kısmı) İnşaat Komisyonu Başkanı Selim Melhamè Paşa'ya yazdığı mektup.

D'Aronco bu yazısında, Şişli Çocuk Hastanesi çalışmalarını incelediğini, 75 cm. genişliğindeki temellerin tek katlı bir binayı taşımak için gerektiğinden de güçlü olduğunu, yalnız duvar harcında kullanılan kumun milli (topraklı) olması dolayısıyla iyi olmadığını ve yapabileceği tek uyarının da bu konu olduğunu vurgulamakta.

Dolmabahçe Sarayı Arşivi, Evrak 1, sıra no:9, sene 1314

Hastanenin tuğla müteahhitinin Şahbaz Efendi ve masrafının 250 adet Osmanlı lirası olduğunu ve hastanenin merasim dairesi kebir duvarı taş müteahhitinin Seyyid Efendi olduğunu gösteren belge.

BELGE 6

Dolmabahçe Sarayı Arşivi, Evrak 1, sıra no:9, sene 1314

Etfal Hastanesi inşaatı ile ilgili harcamalara örnek teşkil etsin diye Mekteb-i Sanayi'ye satın alınan malzemelerin örnek gösterildiğini belgeleyen vesika.

BELGE 7

Dolmabahçe Sarayı Arşivi, Evrak 11, sıra no:548, sene 1315

Hamidiye Etfal Hastanesi inek ahırını inşaatı için Galata'daki demir tüccarı T.Meldevack'tan çinko malzeme satın alındığını gösteren belge

Hazine-i Hassa-ı Şahane
Emlâk-ı Hümâyun
Dairesi
Adet:3370

Karahisar sahibde nebean eden Hamidiye Etfal Hastanesi maden suyuna lüzumu olan otuz bin şişe ve mantarın serian sipariş ile esmanının Hazine-i Hassa-ı Şahanece tesviyesi 18 Haziran sene 319 tarihli tezkere-i âliyye-i kitâbetpenâhi ile tebliğ ve izbar olunan irade-i seniyye-i mülükâne icab-ı âlişan olmakla numunesi celb olunarak ber mantık-ı emr-i ferman-ı hümâyuna mezkur-ül miktar şişe ve mantarın serian siparişi ve mübayası hususunun Depo idare-i behiyyesine havalesi ve esmanının kalemce tesviyesi tezekkür kılındı.

Fi 22 Haziran sene 319

İmzalar:

6 azâdan-ı Reis imzası

Müsveddesine imzası aldırıldı.

Raif Efendi

Ber mucibi karar-ı mezkûr otuz bin şişe ve mantarın depo idaresi behiyyesince serian mübaaya edilerek esmanının tesviye olunmak üzere ba derkenar beyanı iktiza eder.

Fi 28 Haziran sene 319

imza:

Emlâk-ı Hümâyun Kalem-i Müdürü

imza(166/38)

Dolmabahçe Sarayı Arşivi, Evrak 11, sıra no:342

Hamidiye Etfal Hastahanesinin 28 Şubat 320 tarih ve 128 numaralı mazbatası

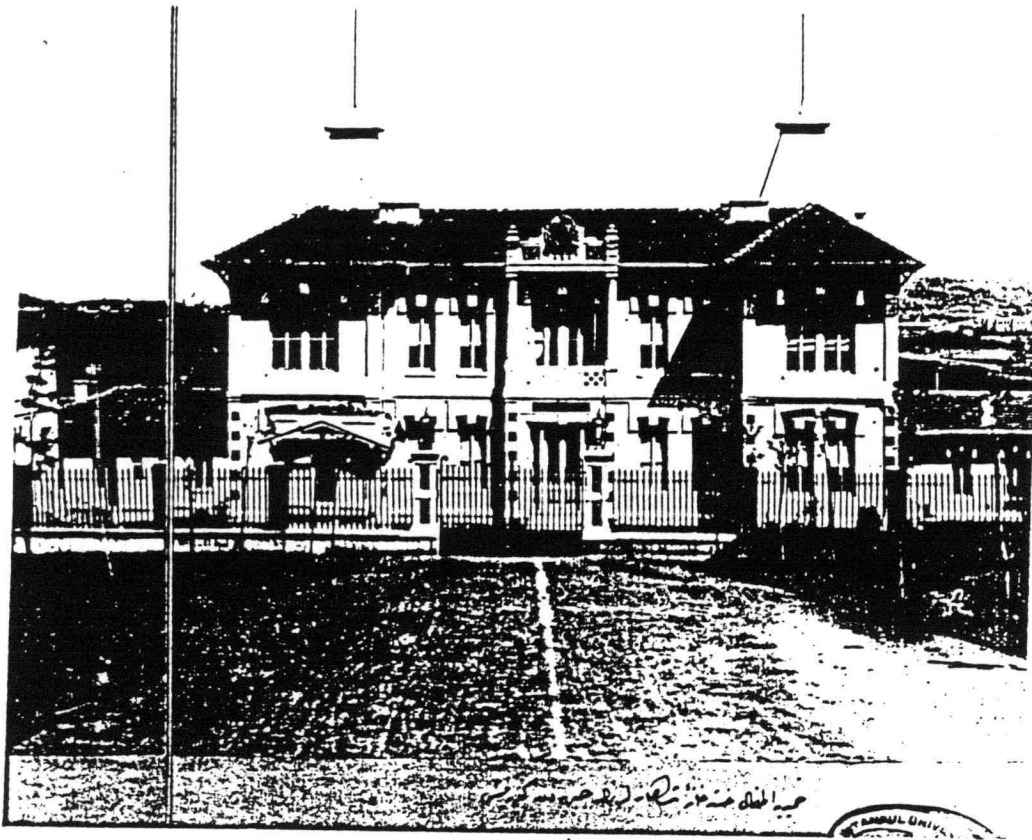
Hastaneye çamaşırlık patiska, Amerikan, hasta abası, battaniye, çorap, terlik, emaye faras, su kupası, leğen, erkeklere mahsus ördek, fildişi tarak, nalın, dikiş iğnesi, tükürük hokkası, emaye süt ibriği, tırnak fırçası, şilte yüzleri için keten dokuma, kandil bardağı, yemek tabağı, çorba kasesi, sapsız süpürge v.b. gibi malzemelerin satın alındığını gösteren mazbata.

Ekte:Resim Listesi

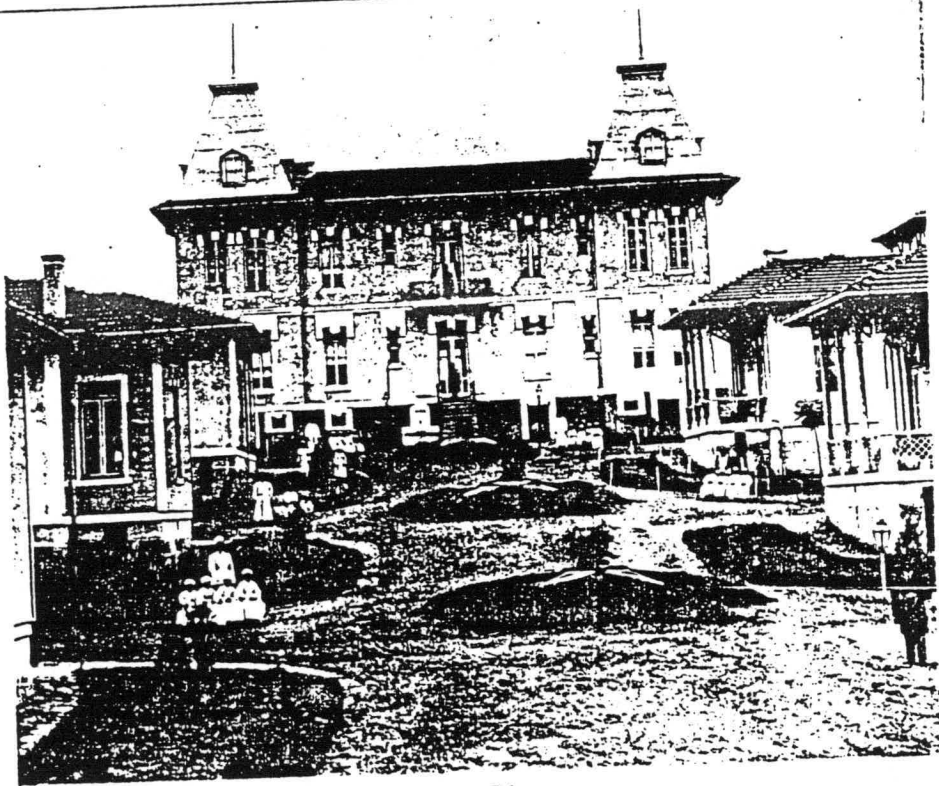
Hamidiye Etfal Hastanesinin İstanbul Üniversitesi
Merkez Kütüphanesi-Yıldız Albümlerinde bulunan bazı
fotoğrafları.

- Resim.1.)Hamidiye Etfal Hastahane-i Şahanelerinin cepheden
görünüşü.(İÜK.A1.90870)
- Resim.2.)Hamidiye Etfal Hastahane-i Şahanelerinin iç
tarafından görünüşü.(İÜK.A1.90870)
- Resim.3.)Dördüncü pavyonun dahilen görünüşü.(İÜK.A1.90870)
- Resim.4.)Doktor Kanburoğlu Kulları tarafından icra olunan
ameliyat.(İÜK.A1.90870)
- Resim.5.)Ser Tabib Kullarına mahsus oda.(İÜK.A1.90870)
- Resim.6.)Kütüphane.(İÜK.A1.90870)
- Resim.7.)Eczahane.(İÜK.A1.90870)
- Resim.8.)Eczahanenin Laboratuvarı.(İÜK.A1.90870)
- Resim.9.)Yemek Salonu.(İÜK.A1.90870)
- Resim.10.)Sörlere mahsus Oda.(İÜK.A1.90870)
- Resim.11.)Hamidiye Etfal Hastahanesindeki Sazendegân ile
Oyuncular Kulları.(İÜK.A1.90827)

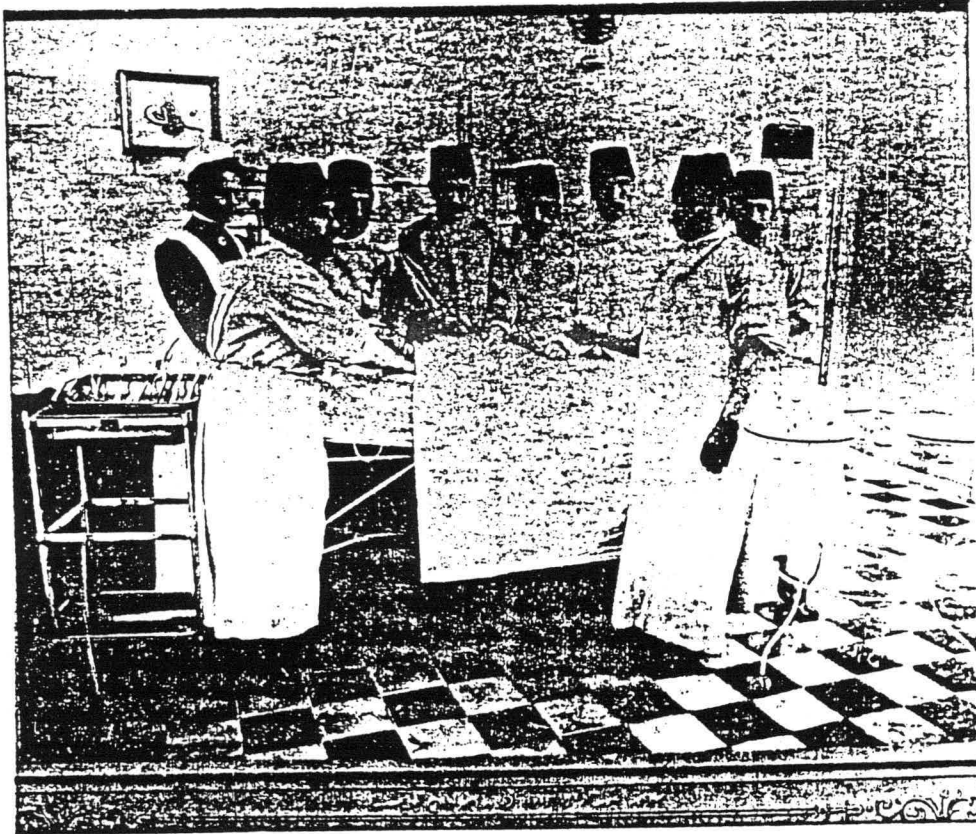
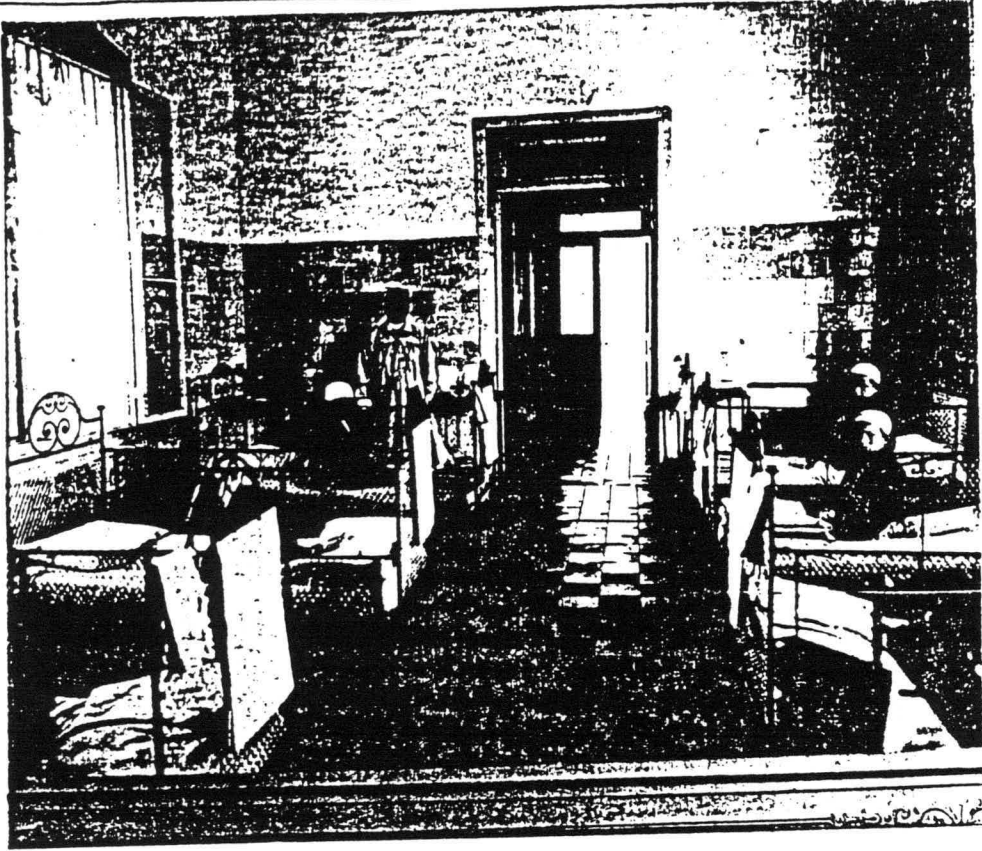
-
- Resim.12.)Hamidiye Etfal Hastanesi ile benzer mimari
karakteri gösteren Viyana'daki Wilhelminen Hastanesi
(Resim,hastaneye ait broşürden alınmıştır.)

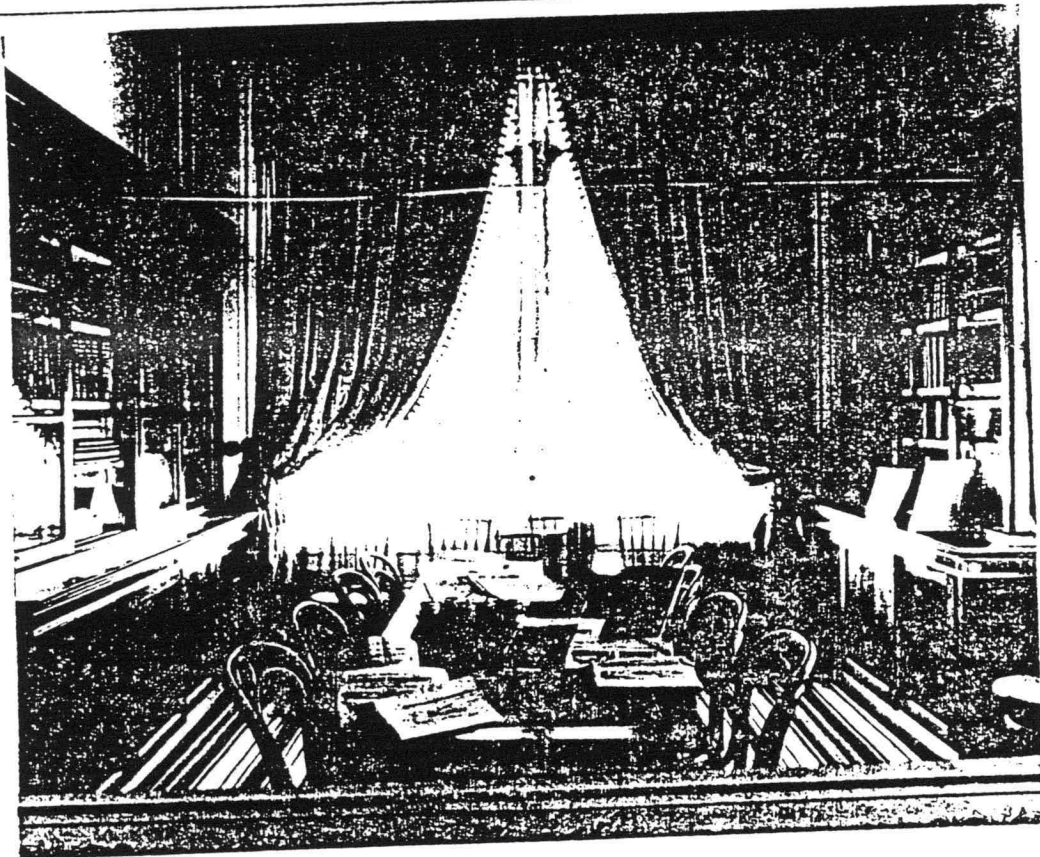
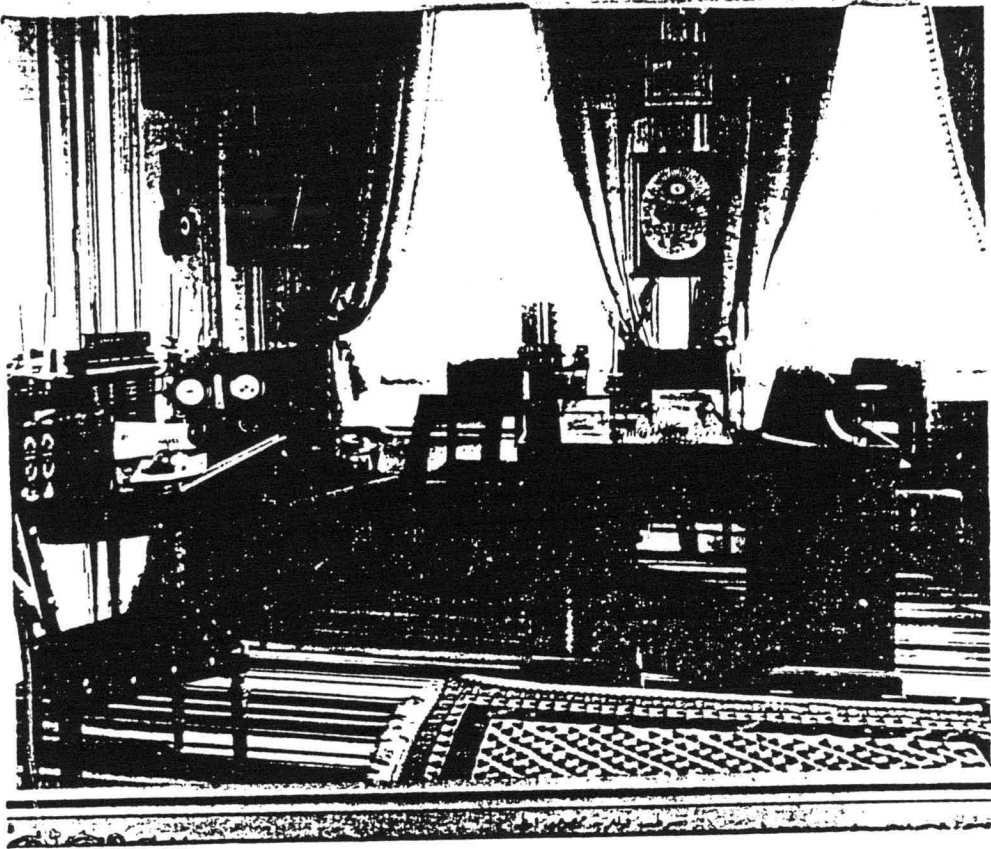


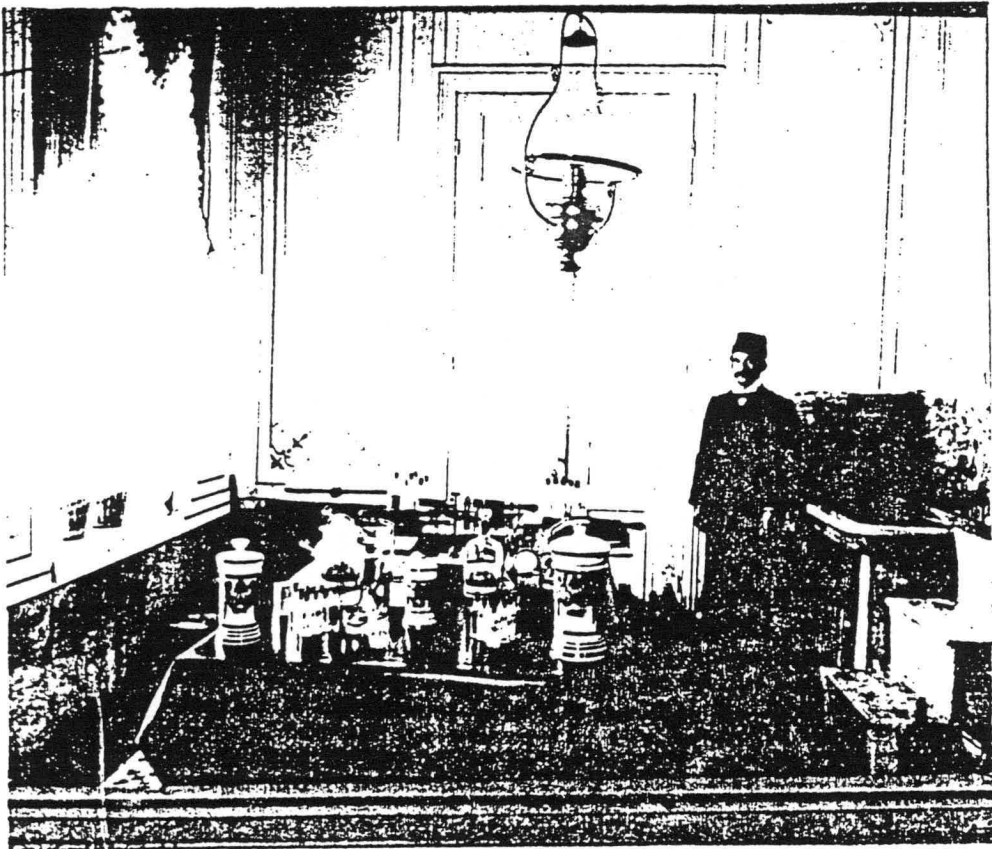
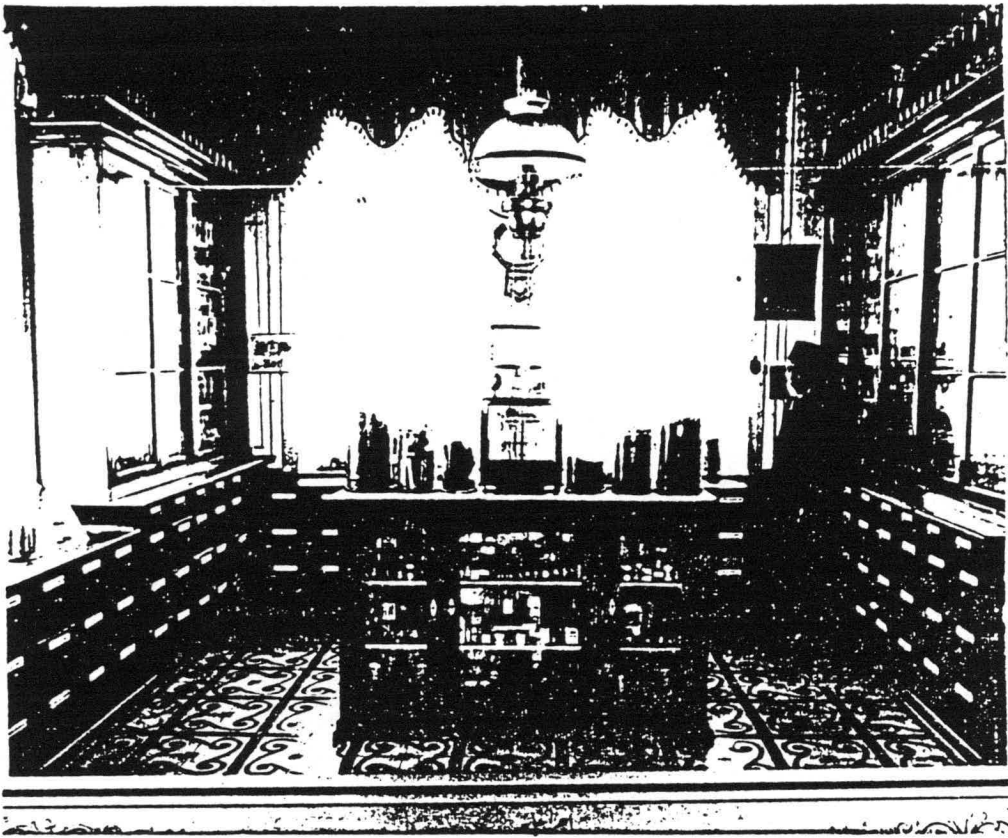
حیدرآباد میں واقع ایک عظیم الشان عمارت

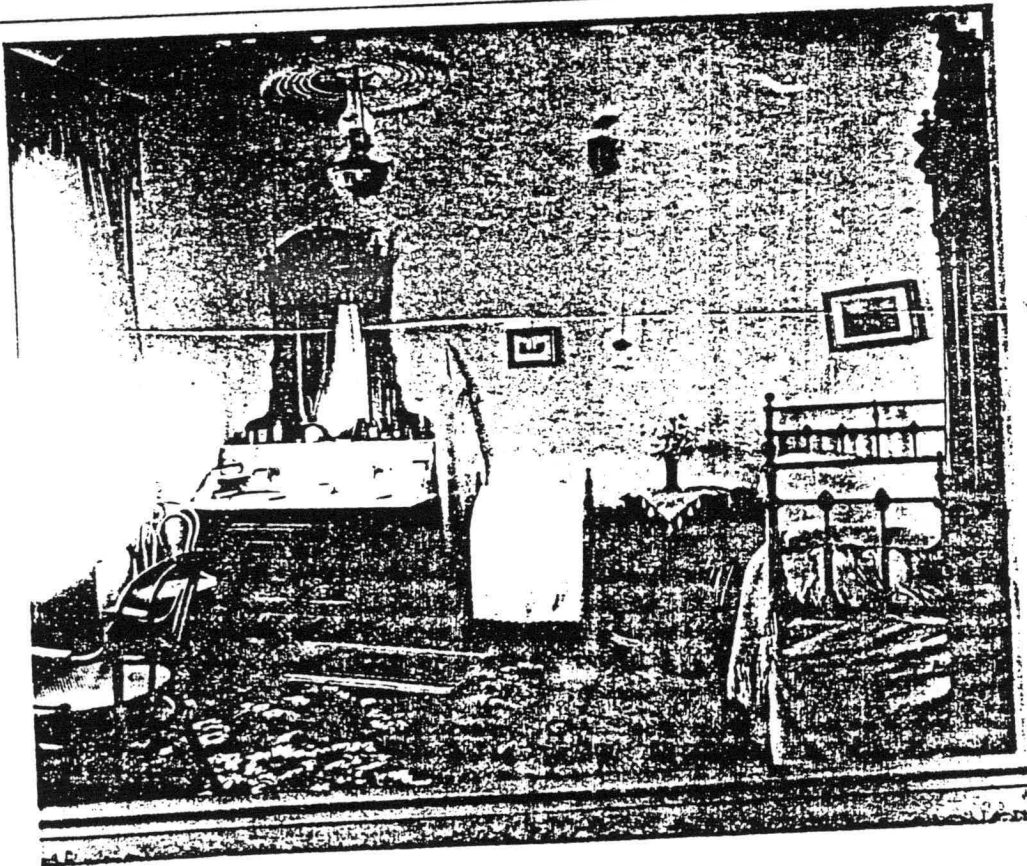


حیدرآباد میں واقع ایک عظیم الشان عمارت

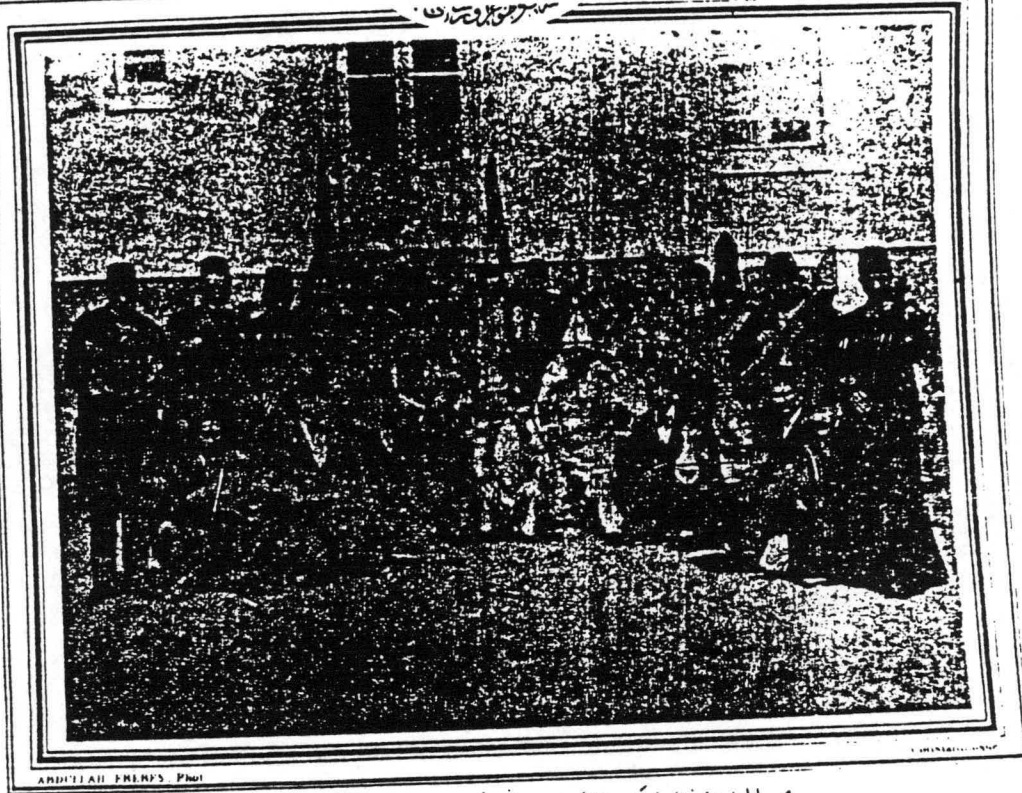








سید علی حسینی



ABDULLAH FRERES PHOTO

سید العبدت خانانہ کو سالانہ کارنامہ اور پیکر فروری