

MECİDİYE KÖŞKÜ

YRD. DOÇ. DR. FERYAL İREZ

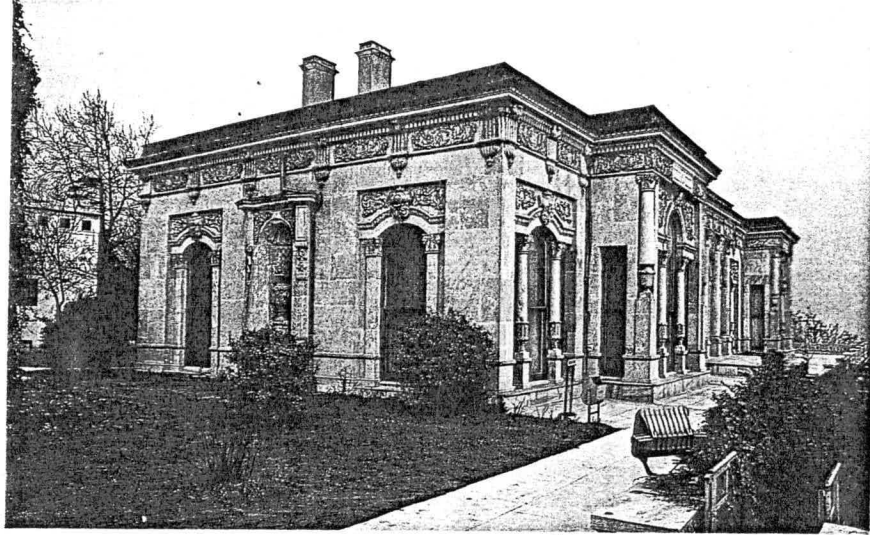
Bilindiği üzere Osmanlı devletinde ıslahat ve yenilik hareketleri, esas itibarıyla, saraydan gelmiştir. Osmanlı padişahlarının yaşayışlarını Topkapı Sarayının dışına taşımaları ve nihayet burasını tamamen terk ederek, yeni köşk ve saraylar yaptırılmaları neticesinde, şehrin çehresinde değişmeler meydana gelmiştir. Dıştan gelen etkiler, alafrangalaşmaya başlayan yaşayış tarzı, zevklerdeki değişmeler, yeni yapılan bu binaları klasik biçimlerden farklı bir şekillenmeye götürmüştür.

Topkapı Sarayını kesin şekilde ilk terkeden padişah I. Abdülmecid olmakla beraber, padişahların yaşayışlarını Topkapı Sarayı'nın dışına taşımaları III. Ahmed zamanında başlar. III. Ahmed devri Patrona Halil isyanı ile kapanır. I. Mahmud, III. Osman, III. Mustafa Topkapı Sarayı dışında Beşiktaş Sahil Sarayı, Tersane Kasrı ve Sâdâbâd Köşkünde geçici olarak kalmışlardır.

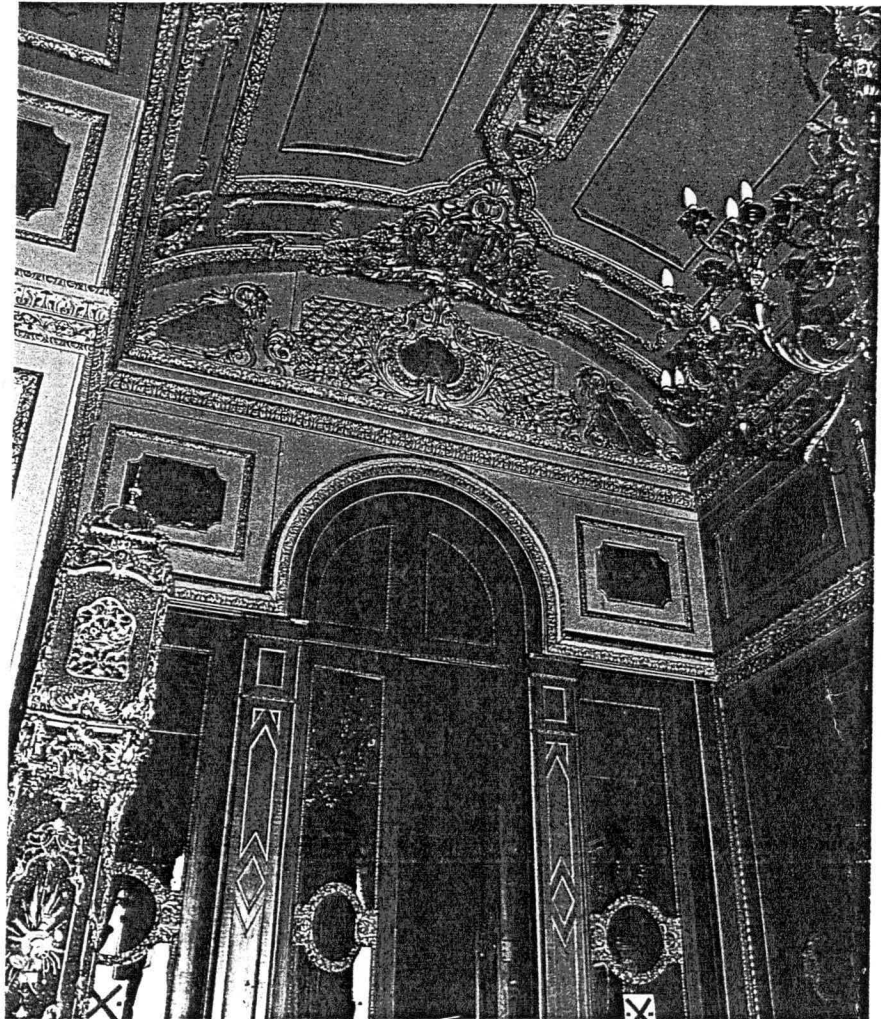
BATILILAŞMA VE OSMANLI'DA MOBİLYA

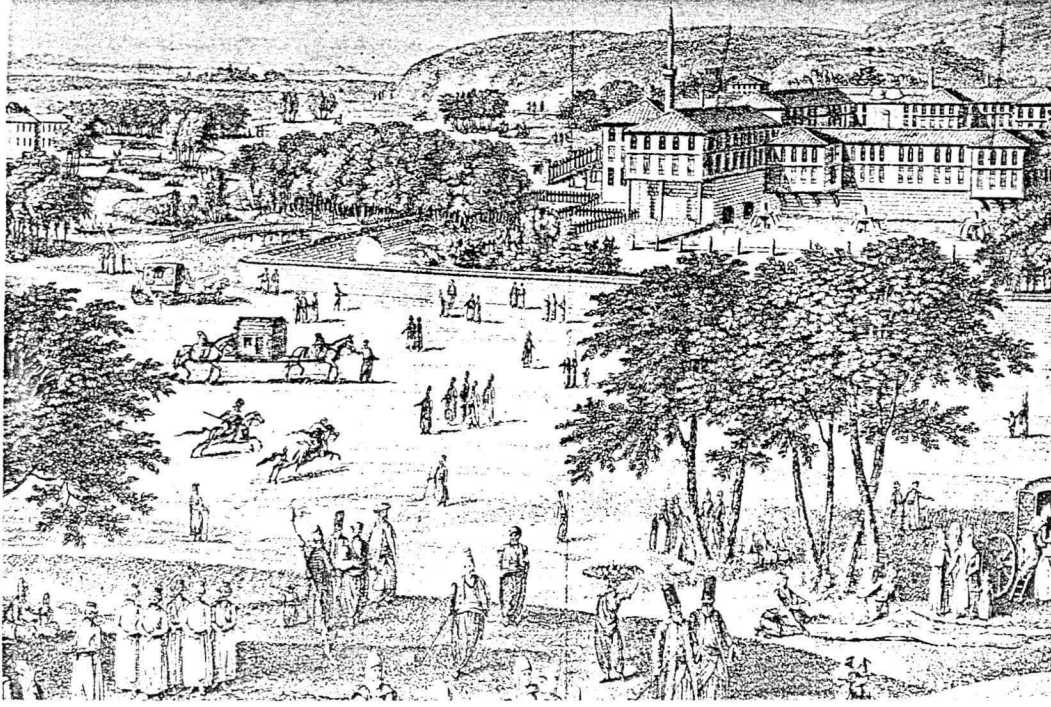
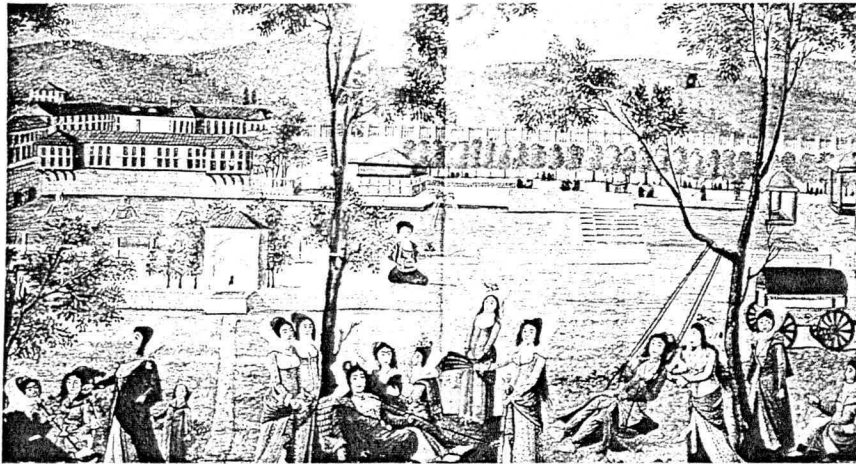
Tanzimat ve Kırım Harbi Batılılaşma hareketi olarak kabul edilir. Cevdet Paşa Abdülmecid devrini anlatırken, Kırım harbinde Fransız ve İngiliz askerlerin İstanbul'a geldiklerinde altınların su gibi aktığını, İstanbul esnafının bu yüzden zengin olduğunu, o sıralarda yapı-

Mecidiye köşkü iç mekân görünümü. Kapı düzenlemeleri ve tavan süslemeleri kısmen Dolmabahçe Sarayını akla getirir. Kapı üstü ve tavan eteklerine gelen altın yıldız kabartma süslemeler (kafes örgüsüne benzer) Paris'li marangoz ustası Bernard van Riesenburgh'un (1730-1766) stilini andırır.



Mecidiye Köşkü dış görünüşü.





Sa'dâbâd
Sarayı'nın 18.
yüzyılın ikinci
yarısı ve
sonlarına doğru
olan durumunu
gösterir resim.
(D'Ohsson)

lan Sultan düğünlerinde de çarşı esnafının ve kuyumcuların bu durumdan istifade ettiklerini ve kibarca yaşamaya alıştıklarını, Boğaz'da kiralanacak köşe bucak kalmadığını ve Büyükdere'de dört odalı bir kira evi bulunmasının büyük bir saadet olduğunu anlatır.

Kırım harbi münasebeti ile başlatılan bu alafrangacılık hareketi ilkin Türk cemiyetinin seçkin aileleri içinde göze çarpar. Ailenin temel yapısı değişmeden ev gelenekleri değişmeğe başlar. Sedir ve minderde oturma âdeti bırakılmış, Avrupa mobilyası olan koltuk ve kanapeler kullanılmaya başlanmış, yemek yeme âdeti ve sofraya düzeni değişir, sininin yerini masa alır. Cevdet Paşa bu konuları eserinde anlatırken, eski sedir, minder ve döşeklerin yok pahasına satılıp, yerlerine Avrupa mobilya alındığını ve Sa hususta varlıklı ailelerin birbirleri ile yarış ettiğini söyler, yine bu devirde çatal, bıçak kullanma âdetinin de zengin evlerinde

başladığını anlatır.

Kırım harbinden evvel Avrupa devletleri ile yapılan bazı ticari alışverişler, kültürel ve sosyal hayat üzerinde bazı etkiler doğurmağa başlamıştır. 1721'de Paris'de Türk elçiliğinin başlatıldığı moda, İstanbul'da daha küçük ölçüde bir Frenk stili modası ile karşılık bulur ve Fransız bahçeleri ve dekorasyonları, Fransız mobilyası saray çevrelerinde kısa bir süre sonra moda olur.

Karşılıklı ticari ilişkiler içinde elimizde oldukça erken tarihli ve ilginç bir belge örneğinde bulunmaktadır. 1610 yılının Ekim ayında Amsterdam'da "Compagnie van Lackwercken" adlı bir kumpanya kurulur. Aynı kumpanyanın 1612 yılında Osmanlı İmparatoru Sultan Ahmed'e lake mobilya yolladığını ve yollanan mobilyalar içinde büyük ve altın yaldızlı lake bir sandık ile yine lake tekniğinde bir çekmecenin de olduğunu aynı kaynaktan tesbit edebilmekteyiz. Yaptığı-

mız araştırmalarda bu mobilyalara ne Topkapı Sarayı'nda ne de diğer saraylarımızda rastlayabildik. Osmanlı padişahlarından III. Osman (1754-1757) kâfir elinden çıkmıştır diye, sarayda bulunan tablo, vazo, mobilya gibi Batı kaynaklı bazı eşyaları parçalattırmıştır. Amsterdam'dan yollanan bu mobilyalarında bu arada parçalanması söz konusu olabilir.

Sultan I. Abdülmecid'den önce de Osmanlı saraylarında Batılı anlamda mobilyaya rastlanmaktadır. 1836-1839 yılları arasında Türkiye'de askeri uzman ve danışman olarak çalışan Prusya devleti generali Feldmareşal Moltke 21 Ocak 1837 tarihli bir mektubunda Padişahın huzuruna kabul edilmesini şöyle dile getirmektedir: "...Sabah saat 10'da bütün gezintilerimde yanımda bulunan Sefaret tercümanını ile birlikte Mabeyne, yani İmparatorluk ümerasının toplantı yerine gittim. Bu bina padişahın Dolmabahçe'deki kışlık sarayının (Eski Beşiktaş Sahil Sarayı) yanbaşındadır. Fakat ondan yüksek bir duvarla ayrılmıştır... Nihayet saat 11.00'de Haşmetpenâh'ın huzuruna çıkmak emrini aldık. Küçük bir yan kapıdan, etrafı yüksek duvarlarla çevrili avluya girdik... Çok geçmeden ikâmetgâh'a girdik, fakat biraz antichambre yapmak zorunlu olduğu için, güzel halılarla örtülü alçak basamaklı merdivene bizim için sandalyeler koydular... Geçtiğimiz odalar ne büyük, ne de pek ihtişamlı idi, Avrupa tarzında döşenmişlerdi. Buralarda sandalyeler, masalar, aynalar, avizeler, hatta sobalar görülüyordu. Hepsi de bizim şehirlerimizde hali vakti yerinde herhangi bir insanın evinde bulunanlar gibiydi. Bir yan kapıyı örten perde çekilince bir koltukta oturan padişahı gördük... Koltuğu, burada daima pencerelelerin önünde bulunması âdet olan uzun sedirin yanında idi... Güzel bir Fransız halısı döşemeyi kaplıyor ve odanın ortasında muhteşem bir tunç mangalın içinde kömür ateşi parlıyordu..."

19. yüzyıl başında Boğaziçi üzerine bir kitap yayınlayan Miss Pardoe'de eski ahşap Beylerbeyi Sarayı'ndan şöyle bahseder: "...Yukarı katta devlet işlerinin görüşüldüğü Doğu ile Batı zevkinin birbirine karıştığı altın yaldızlı daireler vardır. Burada Türk divanları, sim

işlemeli kadifeleri yerine Avrupa-vâri koltuk ve kanapeler, Cenova'dan ve Sevr'den gelmiş porselen biblolar ve İran'dan gelen halılar bulunur. Bu eşyalar arasında Rusya Çarı tarafından Padişaha Hünkâr İskeleyi antlaşmasından sonra hediye edilen düyanın en görkemli altı endam aynasında yer alır..."

MECİDİYE KÖŞKÜ

Topkapı Sarayını keskin bir şekilde ilk terkeden padişah Sultan Abdülmecid olmasına rağmen, Topkapı Sarayında oturan son padişah II. Mahmud da vaktinin büyük bir kısmını Beşiktaş Sahil Sarayında geçirmiştir. II. Mahmud'un hükümdarlığı yalnızca Batı'ya karşı bir hayranlık değil, teknolojik açıdan ilerlemiş bir Avrupa'ya karşı ayakta durabilmesi için geleneksel Osmanlı tutumunda değiştirilmesi gerektiği duygusunu uyandırmıştı.

19. Yüzyılın mimarları Balyan'larda, bu ortamın yaratıp zenginleştirdiği bir aileydi. Bu ailenin eserleri arasında özellikle saraylar dikkati çeker. Batı mimarisinin Osmanlı Saray mimarisine yansıdığı gibi, bu yüzyılda inşa edilen saraylarımızda artık Avrupa tarzında döşenmeye başlandı.

1856'da yapımı tamamlanan Dolmabahçe Sarayının mimarı Karabet Balyan'dır. Sultan Abdülmecid'in sevgi ve itimatını kazanan diğer bir gayrimüslim mimar ise Karabet Balyan'ın ikinci oğlu olan Nigogos Balyan'dır. Paris'teki mimari öğrenimini yarıda bırakarak çalışmalarını İstanbul'da sürdüren bu mimarın yapıtları arasında İhlamur Kasrı ve Küçük Kasrı da bulunur. Abdülmecid Dolmabahçe Sarayını yaptırırken bugün mevcut olan İhlamur Kasrı ile Mecidiye Köşkünün de yaptırmıştır.

R.E. Koçu, İstanbul Ansiklopedisinin "Topkapı Sarayı" maddesinde: "...Mecidiye Köşkünün yerinde bulunan Çadır Köşkü ve Üçüncü Yeri Köşkü isimlerinde iki yapı, onarıma lüzum görülmeden yıkılmış, yerine bu yeni bina yapılmıştır" diye bahseder.

S.Hakkı Eldem ise Mecidiye Köşkünün yapımına şu şekilde değinir: "...Fatih zamanında Üçüncü Yeri Köşkü, O sahanın tek binası idi... Köşk iki katlı idi. Alt katı



Üzeri mermer tabla bir ceviz masa. Masada Barok sanatın üslubunu görmekteyiz. Kıvrım dallı, C-motifli veya volutlu masa ayakları ortada bir kayıtlı pekiştirilmiştir. Ayakları birbirine bağlayan bu kayıt üzerinde bir süs vazocuğu bulunmaktadır. Masanın ahşap kısmı form açısından 17. yüzyıl çeyreğinde Berlin-Charlottenburg Sarayında görülen masalara benzemektedir. Masanın üzerinde gri mermer tabla bulunmaktadır. Ortasında Pietra-Dura tekniğinde siyah mermer üzerinde bir süs motifi vardır. (Pietra Dura Tekniği: Masaların mermer tablalarında kullanılan kakma tekniği, XVI. yüzyılda Floransa'da ortaya çıkan bu teknik, Fransız ve Alman barok mobilyalarında da uygulanmıştır.

set bahçe seviyesinin altında, üst katı da bahçe ile bir hizada idi. Mecidiye Köşkü yapılacak zaman, üst köşk harab bir hale gelmiş. Yanındaki Çadır Köşkü de aynı vaziyette idi. Bu köşklere tamir etmek devrin düşüncesine uygun bulunmadığı için, köşkler bahçe seviyesine kadar yıktırılmış, mevcut set, önüne tonozlar ilave edilmek suretiyle büyütülmüş ve o sahanın müstakil en büyük binalarından biri olan Yeni Köşk inşa edilmiştir." Eldem, köşkün yapım tarihini 1858 olarak vermektedir.

P.Tuğlacı ise "Balyanlar" adlı eserinde Mecidiye Köşkünün mimarını Serkis Balyan olarak vermektedir.

Elimizde bulunan vesikalara göre Dolmabahçe Sarayının bitimi ve sarayın döşenmesi 1856'da bitmiş ve Sultan Abdülmecid 7 Haziran

1856'da Dolmabahçe Sarayına taşınmıştır.

S.H. Eldem'in verdiği tarihe göre, Mecidiye Köşkü Dolmabahçe Sarayından sonra bitmiştir. Pars Tuğlacı'nın tezi ise tartışılabilir, çünkü Serkis Balyan Sultan Abdülaziz döneminde (1865-1872) Beylerbeyi Sarayının inşaatı ile



Boulle tekniğindeki ayna ve bahü. Abanoz üzerine bağa, pirinç ve altın yıldız bronz süslemeli bahü kapağının ön yüzünde müzik, resim ve edebiyat gibi sanat dallarını içeren alegorik motifler yer alır. Bahüde genel olarak neo-klasik hatlar hakimdir.



karşımıza çıkmaktadır. Ayrıca Mecidiye Köşkünün gösterdiği mimari tarz daha çok Nigogos Balyan'ın üslubuna benzemektedir. Kanımca, Mecidiye Köşkü Dolmabahçe Sarayından evvel veya aşağı yukarı aynı tarihlerde, Batı mimarisi tarzında denenmiş ve Dolmabahçe Sarayının prototipi olarak kabul edebileceğimiz bir yapıdır. Köşkün Tavan süslemelerinden, bazıları çiçek motifli kalem işleri şeklindedir ve bu kalem işleri Dolmabahçe Sarayı, İhlamur Kasrı ve Küçük Kasrının tavan süslemeleri ile benzer niteliktedir.

SARAYIN SON YAPISI

Topkapı Sarayındaki son yapı Mecidiye Köşküdür. 19. Yüzyıl ortalarının Fransa'sında moda olan II. Empire (Ampir) üslubunu İstanbul'a getirmiştir. Köşkün süslemeleri oldukça iri şekilli deniz kabuğu ve salkım motifleri ile geç devir barok süslemelerin ampir tasarımda kullanılışını gösterir. İç duvar ve tavan süslemeleri, camlı kapıları, avizeleri, ayna ve konsolları II. Empire (Ampir) stilindedir.

Tahsin Öz, Topkapı Sarayı Müzesi Rehberinde Mecidiye Köşküne şöyle değinir: "...III. Napolyon zamanının Fransız tarzı mimarisi olarak bir kath küçük bir saray görünür. Buna (Yeni Köşk) yahut banisi olan Sultan Mecid'e nispetle "Mecidiye Köşkü" resmiye olunur. Vaktiyle bu köşkün yerinde "Çadır Köşkü" ve "Üçüncü Yeni Köşk" nâmları ile Türk tarzı mimarisinde gayet güzel iki küçük kasır bulunuyordu. Üçüncü Yeri Köşküne padişahların arife muayedesinden sonra gelmeleri mutad idi. (İdiye takdimatı) nâmi ile eyer ve kaşakları gayet müzeyyen bir at Silâhtarğa ve dört at Sadrazam tarafından verilmek üzere âdet hükmünde idi. Bu köşkler biraz harap ve tamirleri mümkün iken yapılmayıp maattessuf yıkılarak yerine bu yeni köşk inşa edilmiştir... Mecidiye Köşkünün dahilen duvar ve tavan tertibatı, şömineleri, bilhassa somakileri, iyi ve zarif işlerdir. İçindeki mefruşat ve eşyayı saire, avizeler, aynalar, konsollar ekseriyetle ikinci Fransız İmparatorluğu (1850-1870) zamanına aittir. Bu suretle bina ve eşyası aynı devirdendir..."

Batılılaşma döneminde inşa edilen Mecidiye Köşkü gelen yaban-

cı misafirleri ağırlamak için kullanılmıştır. 1893 yılında, bir İngiliz milletvekili olan kocasıyla birlikte, İngiliz Sefaretinde görevli bulunan oğlunu ziyarete gelen Mrs. Max Müller İngiltere'ye yolladığı mektupların birinde, kendilerinin Topkapı Sarayında Fransız tarzında döşenmiş Mecidiye Köşkünde ağırlanmış olduğundan bahseder. "...Sarayın iç kısmına açılan Bâb-ı Saadet'e vardık. Çok erken gelmiştik. Hazine muhafızı bizi henüz kabul etmeye hazır değilmiş. Bunun üzerine bizi hemen Mecidiye Köşküne aldılar... Köşk Fransız tarzı döşenmişti. Büyük odalardan birinde oturup ikram edilen şerbetleri içtik..."

Mecidiye Köşkü gerek mimarisi, gerek iç süslemeleriyle Topkapı Saray kompleksi içine oturmuş 19. Yüzyıl saray yapılarının küçük bir örneğidir. Köşk dış mimarisi ve iç dekorasyonu ile 19. Yüzyıl Batı mimari tasarımının Osmanlı'da uygulanışı açısından da ilginç bir yapıdır. İçinde yer alan çeşitli mobilya örnekleri ise, 19. Yüzyıl Avrupa mobilya sanatında kullanılan değişik üsluplar açısından değer taşır. □

KAYNAKÇA :

1. Mustafa Cezar, Sanatta Batı'ya Açılış ve Osman Hamdi, İstanbul, 1971.
2. Cevdet Paşa, "Maruzat", T.T. Encümeni Mecmuası, sayı: 61-70.
3. Cavid Baysan, Cevdet Paşa-Tezâkir, T.T.K., Ankara, 1953, seri:17, Tezkire:6
4. Enver Ziya Karal, İslahat Devri, T.T.K. Ankara, 1977, cilt:VII.
5. Bernard Lewis, Modern Türkiye'nin Doğuşu, (Çeviri: Metin Kırath), T.T.K. Ankara, 1970.
6. Walter Holzhausen, Lackkunst in Europa, Braunschweig, 1959.
7. H.Moltke, Türkiye Mektupları, İstanbul, 1969.
8. Miss Pardoe, The Beauties of the Bosphorus, Londra, 1837.
9. Stanford J.Shaw-Ezel Kural Shaw, Osmanlı İmparatorluğu ve Modern Türkiye, İstanbul, 1983, cilt:11.
10. İlber Ortaylı, İmparatorluğun En Uzun Yüzyılı, İstanbul, 1983.
11. R.E.Koçu, "Topkapı Sarayı", İstanbul Ansiklopedisi.
12. S.Hakkı Eldem, Köşkler ve Kasırlar, İstanbul, 1974, cilt:1.
13. 11 Haziran 1856 tarih ve 791 numaralı Ceride-i Havadis Gazetesi.
14. Başbakanlık Arşivi Hariciye İradeleri, 7184, 7188, 8795/3 numaralara kayıtlı belgelerde 1273 (1857) senesinde Dolmabahçe Sarayı dekoratörü Sèchan'a nişan ve berat verildiğine kayıtlıdır.
15. Pars Tuğlacı, Osmanlı Mimarlığında Batılılaşma Dönemi ve Balyan Ailesi, İstanbul, 1981.
16. Mrs. Max Müller, İstanbul'dan Mektuplar, Londra, 1893.

Mecidiye köşkünün içinden bir görünüm. Duvarda Sultan Abdülmecid'in yağlıboya tablosu görülmektedir. Tablo, C. Cetind imzalı ve 1864 tarihlidir. Tavandaki altın yaldızlı kabartma süslemeler, kıvrım dallar ve kartuşlar Fransız barok esprisinde olduğu kadar, Alman ve İtalyan saraylarında görülen süslemeciliği de anımsatır.

Barok bahü. Siyah lâke üzerine altın yaldızlı. Ön kapaklar üzerinde renkli kuş figürleri görülmektedir. ▽



Antik & Debez deyim

sayı: 8