

Betül ve Metin Sözen'e
en içten dileklerle.

Selimm

30
15
84

POMPİDOU KÜLTÜR MERKEZİ

Filiz ÖZER*

Paris'de Gustave Eiffel'in Eiffel Kulesi'ni (1887-1889) gerçekleştirmesinden beri, hiç bir yapı Pompidou Kültür Merkezi kadar kamuoyunu meşgul etmemiştir. Söz konusu yapının üzerindeki tartışmalar 1971 yılında Renzo Piano ve Richard Rogers'ın uluslararası yarışmayı kazanmasıyla başlamış ve 31 Ocak 1977'de açılışı yapıldıktan sonra da devam etmiştir. Lehinde ve aleyhinde çok şey söylenen bu yapı, acaba tek defaya özgü keyfi bir çözüm müydü, yoksa birtakım sağlam mimarî temellere mi dayanıyordu?

Pompidou Kültür Merkezi'nin mimarî bakımdan sağlam temellere dayandığını öne sürmek ancak gerçeklere sırt çevirmekle olabilir. Prof. Dr. Bülent Özer'in⁽¹⁾ de belirttiği gibi, yapı 20'nci Yüzyıl Mimarisi'nin iki tutumunu son derece de başarılı bir şekilde izlemiştir. Bu tutumlar tümel mekân anlayışı ile Brütalizm Akımıdır.

Mies van der Rohe tarafından 20'nci Yüzyıl mimarisinin teknik imkânlarından yararlanılarak geliştirilmiş bir sistem olan tümel mekân anlayışı taşıyıcı sistemi dışa alarak iç mekânı tamamen serbest bırakma fikrinden hareket etmektedir. Örnek olarak Mies van der Rohe'nin 1952-1955 yılında ABD'de Illinois Teknoloji Enstitüsü için gerçekleştirdiği Crown Hall binasını gösterebiliriz. Cam ve çelikten yapılmış olan bu binada taşıyıcı sistemin tümüyle dışa alınması sayesinde iç mekân tamamen serbest bir şekilde kışın okul, yazın ise sergi binası olarak kullanılabilir (Şekil 1-2). Değişik bir teknikle, aynı anlayışı Piano ve Rogers, Pompidou Kültür Merkezi için tercih etmişlerdir. Bütün taşıyıcı sistemin dışa alınmasıyla, bu binada da 50 m. x 170 m.

* İstanbul Teknik Üniversitesi, Mimarlık Fakültesi Öğretim Üyesi.

baş No: 06272

1/ No: 06268

bir serbest mekân söz konusu olmaktadır (Şekil 3). Serbest alanın boyutları hakkında bir fikir verebilmek için mimarlar burada, aynı anda dört ayrı futbol takımının oynatabileceğini söylemektedirler. Tümel mekân anlayışını birçok değişik kullanımlara imkân tanıdığı için seçtiklerini belirtmektedirler. Mimarlar devam ederek, 400 yıl yaşayacak anıtsal bir prestij yapısı yerine, gelecek 200, 300 ve 400 yıl içinde değişik fonksiyonları barındırabilecek bir 'alet' meydana getirdiklerini öne sürmektedirler⁽²⁾.

Bir yapının estetiğinin, aynı yapının strüktürel elemanlarının veya iç mekândaki fonksiyon değişikliklerinin cephede algılanabilmesi sayesinde meydana gelmesi, Brütalizm akımının ana ilkesidir. Bu anlayışa 20'nci Yüzyıl'ın ikinci yarısında Rudolph, Tange, Stirling, Kahn v.b. gibi pek çok tanınmış mimarın başvurduğunu görmekteyiz. Pompidou Kültür Merkezi'nde de bu anlayıştan hareket edilerek taşıyıcı sistem, ulaşım elemanları ve tesisat, tümüyle cepheye alınmıştır (Şekil 5-6). Önceden ulaşım elemanlarının kırmızı, havalandırmanın mavi, elektrik tesisatının sarı ve su tesisatının da yeşil olmasına karar veren mimarlar bunu son derece disiplinli bir şekilde uygulamışlardır. Böylece, yapıya Brütalizmin anlayışı içerisinde tamamen fonksiyona bağlı, çok renklilik kazandırılmış oluyordu.

Üzerinde konuşulan yapının en çok tenkid edilen yönlerinden birisi de içinde bulunduğu çevreye hiç uymamasıdır. Yapının çevresinde yer alan binalar 17 ile 19'ncü Yüzyıl arasında yapılmıştır (Şekil 6). 20'nci Yüzyıl'dan çok 21'nci Yüzyıl'a yönelik yepyeni bir kültür merkezi kavramı ile yola çıkan bu yapı, acaba geçmiş yüzyılların yapılarının estetiğini benimseyebilir miydi? Şüphesiz ki hayır. Jürinin daha işin başında çevreyle hesaplaşmaya çalışan çözümlerin hiç birinin değerlendirmeye giremeyeceği hakkındaki kararı da, gelecek yüzyılların sanat ortamını hazırlamaya çalışan bir yapının, geçmiş yılların mimarî öğeleriyle yüklenemeyeceğinin onaylanması anlamına gelmektedir. Bu yapının yepyeni bir kültür merkezi kavramından yola çıktığı programının incelenmesi sonucunda daha çok açıklığa kavuşmaktadır.

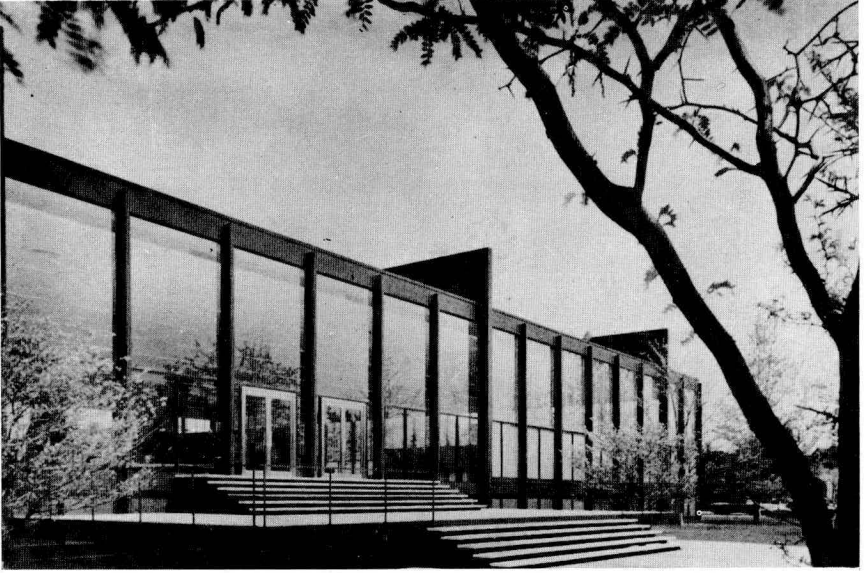
Pompidou Kültür Merkezi dünyadaki benzerlerinden çok daha farklı bir amaçla kurulan bir kurumdur. Malsahibi, yapının ne kadar çok kişiye hitap ederse o kadar başarılı olacağını düşünerek çok geniş bir faaliyetler çevresi belirlenmişti. Başka bir deyimle, geleneksel anlamda bir kültür merkezi yerine, yaşayan bir enformasyon, eğlence ve kültür yapısı ön görülmekteydi. Böylece, sadece uzmanlar için değil, aynı zamanda turistler ve çevre sakinleri için de bir yapı ortaya çıkacaktı. Yapıda, Çağdaş Sanat, Kitaplık, Endüstri Dizaynı ve Müzik bölümlerinin yer alması geniş bir izleyici kitesini garanti etmekteydi. Aynı zamanda, Piano ve Rogers'ın da belirttiği, kapalı bir kültür anıtı yerine, Eiffel Kulesi gibi bir eğlence sarayı olmasını sağlamaya çalışmışlardır⁽³⁾. Yürüyen merdivenlerin cephede yer alması sayesinde hiç bir ücret ödemedi dıştan en üst kata kadar çıkıp Paris'i seyretmek mümkün olmaktadır. Merkezin önündeki meydan ise bir 'piazza' halinde ele alınmıştır. Yani, Paris için pazar sabahları çocukları ile gidebilecekleri bir yer yaratılmaya çalışılmıştır.

Böylece, mimarî bakımdan son derece ilginç bir çözüm olan, aynı zamanda da herkese hitap eden ve içinde çok değişik faaliyetlerin barındırıldığı bir yapı meydana çıkmıştır. İlk 12 ayda altı milyon kişinin ziyaret etmesi de yapının amacına ulaştığının en önemli kanıtıdır*.

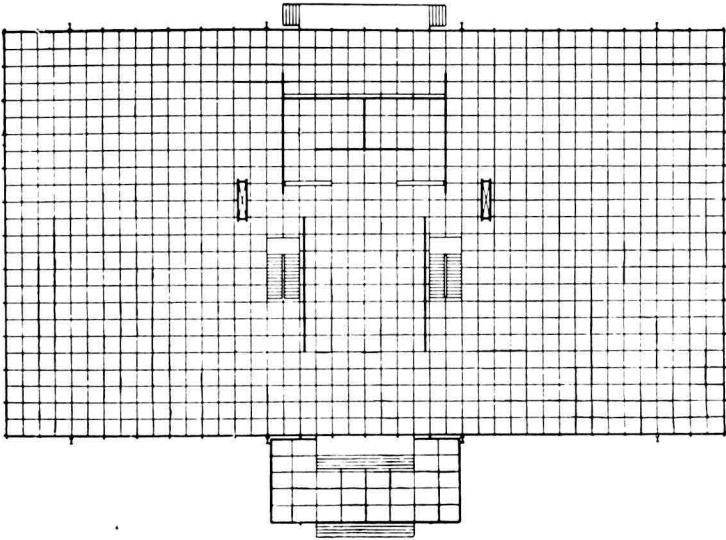
NOTLAR

- (1) Özer, B., "*Pompidou Kültür Merkezine Olumlu Bir Bakış*", YAPI, s. 24.
- (2) "*Nuovo Ogetto a Parigi*", DOMUS, Ocak 1977, sayı 566, s. 14.
- (3) Aynı eser, s. 10.

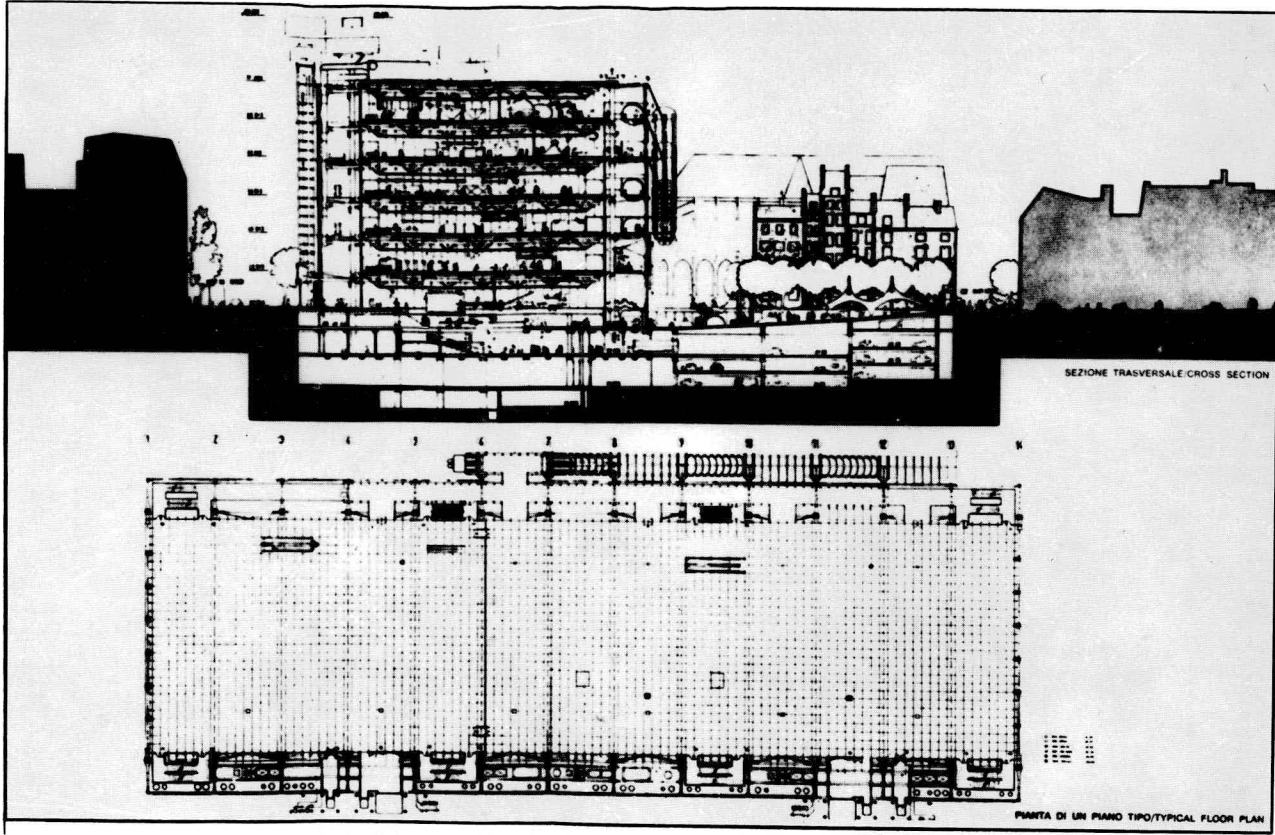
* Suut Kemal Yetkin anısına düzenlenen 'Sanat Tarihi ve Sanat Sorunları' Seminerinde sunulan bildiridir.



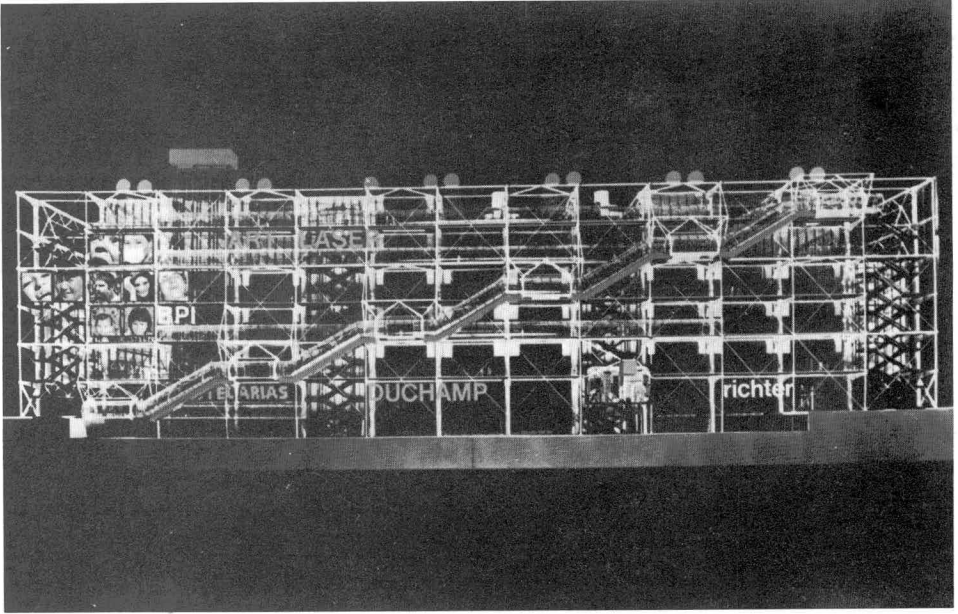
Şekil 1.
Crown Hall, Illinois Teknoloji Enstitüsü, (1952-1956). Mimarı Mies van der Rohe.



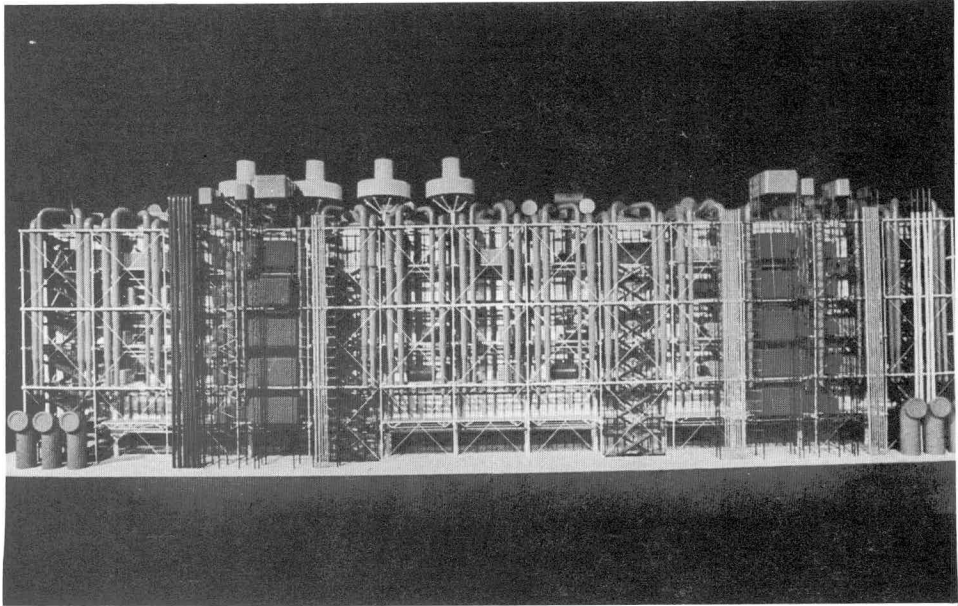
Şekil 2.
Crown Hall'un plânı.



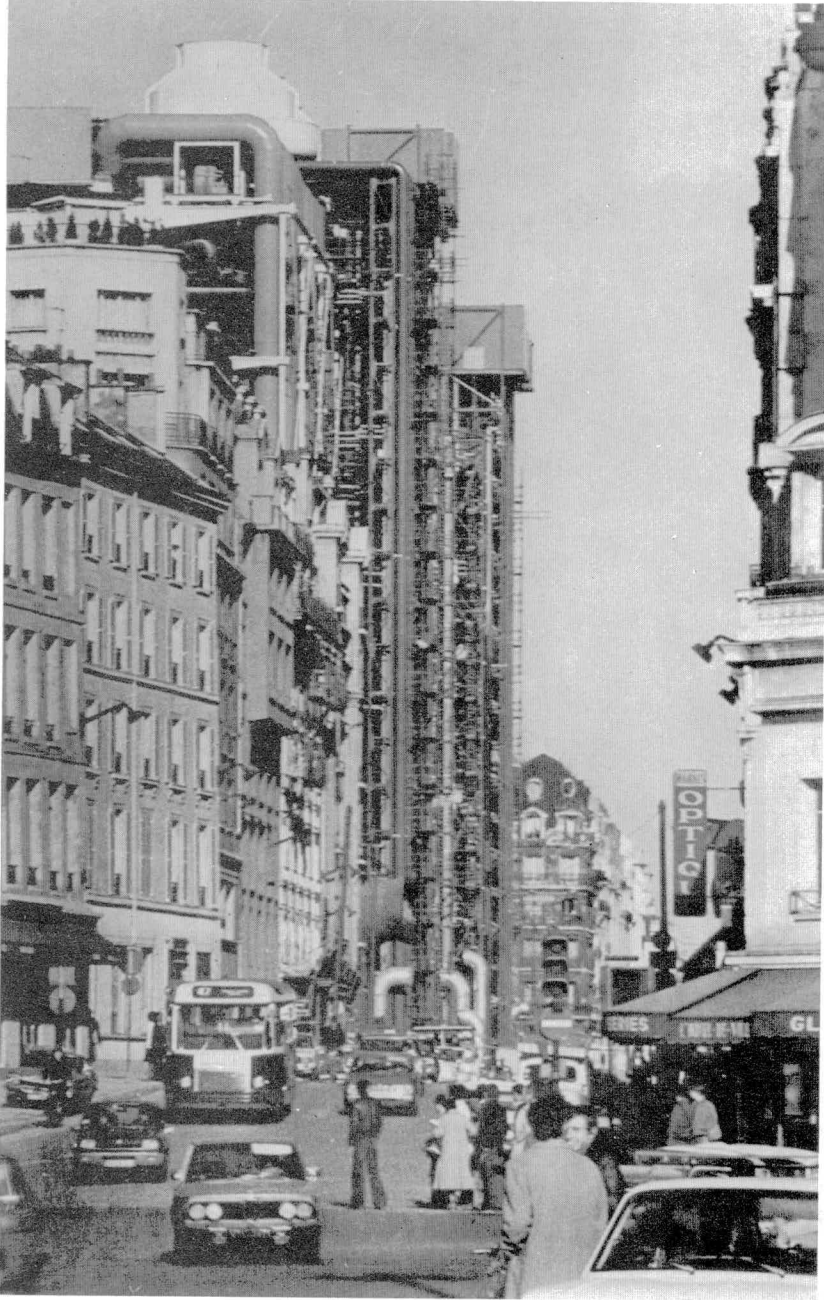
Şekil 3.
Pompidou Kültür Merkezi'nin kesiti ve tipik bir kat planı.



Şekil 4.
Kültür Merkezi'nin giriş cephesi (Maket).



Şekil 5.
Kültür Merkezi'nin arka cephesi (Maket).



Şekil 6.
Kültür Merkezi ve çevreden bir görünüş.



ÇEKÜL KÜTÜPHANESİ

DEMİRBAŞ NO. 06272

SINIFLAMA NO.

06268

BAĞIŞCI

GELİŞ TARİHİ