

Doçent Dr. SEMAVİ EYİCE

BURSA VE ÇEVRESİNDE TÜRK SANATI



baş No: ab 280

ter No: ab 276

Türkiye Turing ve Otomobil Kurumunun Neşriyatından
1962



ÇEKÜL KÜTÜPHANESİ

DEMİRBAŞ NO. 06280

SINIFLAMA NO.

06296

BAĞIŞCI

GELİŞ TARİHİ

Bursa ve Çevresinde Türk Sanatı

Başlangıcından günümüze kadar Türk sanatının bütün gelişmesini içine alan büyük bir Türk sanat tarihi henüz yazılmamıştır. Türklerin yerleşip, medeniyetlerinin izlerini bıraktıkları topraklarda yapılacak büyük ölçüde inceleme ve araştırmalar Türk sanatının bütün safhalarını, onun başlangıcını, ilham almış olduğu kaynakları, maruz kaldığı dış tesirleri, başka çevrelere yolladığı tesirleri ortaya koyacaktır. Eski Türk medeniyetleri içinde şimdiki halde bize zaman bakımından en yakın olanı Osmanlı-Türk medeniyeti olup, bunun yurdumuzdaki hatıralarını etrafımızda görmekte, onların içinde, arasında yaşamakta ve hatta belki de bu yüzdendir ki, onlara lâyük oldukları değeri veremekte, bu yüzden ihmale uğramalarına, yok olmalarına göz yummaktayız. Anadolu'da ikinci büyük Türk medeniyeti olarak Selçukluları takip eden Osmanlıların sanatları, mimâride olduğu gibi tezyinatta da, küçük sanatlarda olduğu gibi çeşitli âbidevi sanat kollarında da değişik bir mahiyet arzeder. Aynı milletin insanları tarafından yaratılan irili ufaklı sanat eserlerinde zevk, üslup, gelenek ve gelişme bakımından değişik karakterler müşahade edilir. Etrafımızda olduğu ve içlerinde yaşadığımızdan pek fazla belki dikkatimizi çekmeyen Osmanlı-Türk eserleri, Türk sanatı zincirinin en fazla gelişmiş son halkası olarak büyük bir önemi haizdir. Orta-Asyadan beri muhtelif memleketlerde izlerini takip edebildiğimiz Türk sanatının, son ve mükemmel hal çarelerine Osmanlı devrinde büyük bir muvaffakiyetle ve **bilhassa hayret verici** bir gelişme hızıyla ulaşabilmiş olduğu inkâr kabul etmez bir vâkiadır. İşte bu medeniyetin hızla gelişen, kısa bir süre içinde bütün Akdeniz havzasına yayılan bu medeniyetin nüvesi olarak Bursa çevresi son derece büyük bir öneme sahiptir.

Bursa çevresi, Türk sanatının evvelkilerden çok farklı özelliklere sahip bir sanat olarak yepyeni bir görüş, yepyeni bir zevk, ve yepyeni bir anlayışa göre geliştiği eserlere sahip bir bölgedir. Bursa ve dolaylarının irili ufaklı her çeşit eski eseri, Türk sanatının son parlamışının ilk ışıklarıdır. Bursa Türk medeniyetinin büyük sanat merkezlerinden biri olarak bu hazırlık safhasının esas nüvesini teşkil etmekte, çevresindeki kasabalar, ihtiva ettikleri eserler ile onu tamamlamakta ve böylece Bursa ile sanat ta-



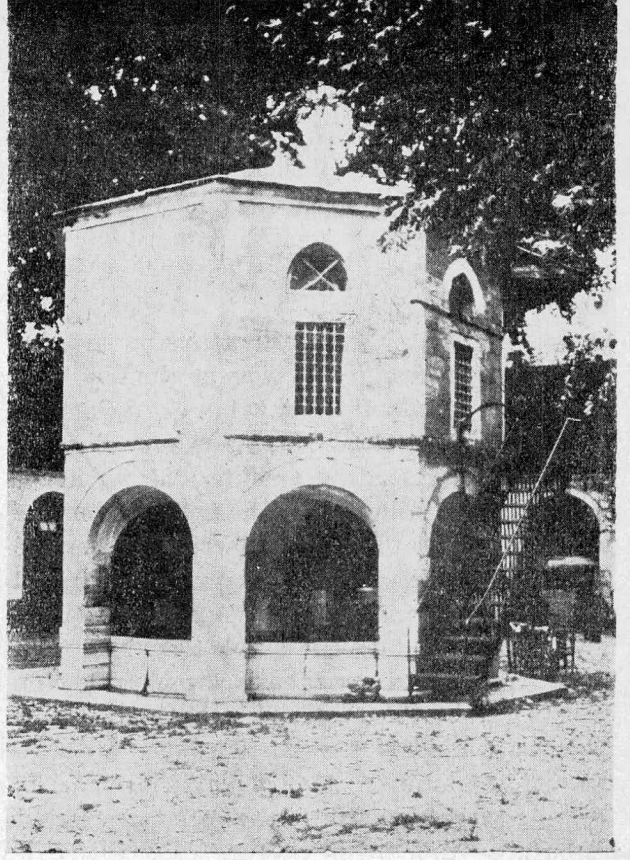
Bursa — Ulu Camii

rihi bakımından bir bütün teşkil etmektedirler. İznik, Yenişehir, İnegöl'deki yapılar ile Bursa'dakiler birbirlerine yakın özellikleri olan eserlerdir. Hatta bir taraftan Osmanlı-Türk sanatının hızlı gelişmesinin ara kademelerini bunlarda takip etmek mümkün olduğu gibi, bir taraftan da önceki Selçuk sanatı ile mevcut olan ayrılıkları yine bunlarda bulmak kabildir. Kısacası Bursa ve çevresi, Türk sanatının tarihi akışının en fazla dikkati çeken bir bölgesidir.

Bursa ve çevresinde Bizans devrine ait eserleri bâzı yerlerde bulmak mümkün olmaktadır. Apolyont gölü bu bakımdan önemli olduğu gibi, Mudanya yakınındaki Tirilya'da **Stephanos kilisesi** eski bir Bizans eseridir. Fakat en fazla dikkate değer Bizans kalıntılarını İznik'de bulmak kabildir. İznik surları ile sonraları **Orhan camii** olan, ve şimdi harabesi duran **Ayasofya kilisesi** buradaki en karakteristik eserlerdir. Bunları ve bu bölgedeki aynı devrin diğer hatıraları, Türk yapı sanatı ile mukayese imkânlarını, aradaki farkları göstermesi bakımından bilhassa önemlidir. Bursa'da bir vakitler burasının kuvvetli bir Ortaçağ hıristiyan şehri olduğunu gösterecek büyük ölçüde bir ize artık bugün rastlanmıyor. Aslında **Mikhael** adına olan ve yalnız olarak **II-yas kilisesi** olarak da tanınan yuvarlak bir kilise, geçen yüzyılın ortalarına kadar duruyordu. Bizans devrinin Bursa'da bıraktığı bu tek önemli hatıra güneş altında parlayan kurşun örtüsünden dolayı **Gümüşlü kubbe** olarak şöhret bulmuş ve vasiyeti gereğince Bursa'nın fethi haberini iştihakla bekleyen Sultan Osman buraya gömülmüştü. Maelesef bugünkü **Sultan Osman türbesi**,

şimdiki şekli ile 1855 depreminden sonra geçen yüzyılın ikinci yarısında yapılmış oldukça yeni bir binadır. Bursa'nın muhteşem mimarî eserler ile bezenmesi Türkler tarafından fethi ile başlamış ve kısa bir süre içinde burada Türk yapı sanatının çeşitli tiplerinde yeni buluşlar ortaya konmuştur. Bunların başında üzerinde durulması gereken önemli bir sanat eseri **Ulucami**'dir. Bu büyük anıt, o devrin Türk şehircilik prensiplerinin bir tezahürü olarak meydana getirilmiştir. Her Türk şehrinde halkın ekseriyetini içine alabilecek, şehrin esas camii durumunda oluyordu. Ancak Bursa Ulucamii, Anadolu'nun birçok şehir ve kasabalarındaki benzerlerinden mimarîsi bakımından büyük ölçüde ayrılmaktadır. Şöyle ki, burada diğer emsalinde hâkim olan ve kökü çok eski bir islâm ibadet yerlerine kadar dayanan prensiplerden hareket edilmiş olmakla beraber, bu an'anevî şekil yeni bir görünüşle kaynaştırılmıştır. Eski Ulucamilerin namaz kılınan kısımlarının sütun ve payeler ile ayrılan bölümleri, ve düz çatılı veya değişik tonozlu örtüsü burada terkedilmiş; bunun yerini muntazam ağır paye dizileri ile eş büyüklükte yirmi kubbe almıştır. Bu kubbelerden ortada bir tanesinin aslında açık oluşu, ve bunun altında bir şadırvanın bulunması, an'anevî payeli ve açık avlulu camilerin avlularının sarıh bir şekilde yaşatılmasına işaret etmesi bakımından ayrıca dikkat çekicidir. Aynı prensipin çok daha ufak ölçüde tatbik edildiği başka bir örnek ise **Molla Arap camii**'dir. Üzerinde halen görülen kitabeye nazaran Orhan zamanına ait olması gereken, ancak bu hususda bazı tereddütler olan hisar içindeki **Şehadet camii** ise yine **Ulucami** tipinin değişik bir örneği idi. Hakikaten Orhan devrine ait olduğu takdirde, Bursanın ilk önemli Türk eseri olan bu cami ne yazık ki 1855 depreminde çok zarar görmüş ve geçen yüzyılın sonlarında şimdiki şeklini almıştır. Burası bugün iki kubbenin örttüğü bir yapı halindedir.

Bursa'da **Orhan camii**, **Murad I Hüdevandîgâr camii**, **Yıldırım Bayazıd camii**, meşhur **Yeşilcamii** ve **Muradiye** diğer bazı camilerin temsil ettikleri diğer bir şekil vardır ki, bunun da kökü doğrudan doğruya Türklerin ana yurdundan gelen bir mimarî şekle dayanmaktadır. Yine üzeri bir kubbe ile örtülü kapalı bir avluyu, namaza tahsis edilmiş ikinci bir mekân takip etmekte, iki yanlarda kubbeli birinci bölüme açılan tabhane odaları bulunmaktadır. Osmanlı devletinin ilk kuruluş safhasında çok büyük bir rol



Bursa — Koza Hanı'nın Şadırvan mescidi

oylayan gezgin dervişler ile ilgisi olan bu binaların, aslında onlara tahsis edilen zaviyelerden başka bir şey olmadıkları aşîkârdır. Ancak onaltıncı yüzyıldan itibaren bu teşkilât esas gayesinden uzaklaşıp mahiyetini tamamen değiştirdikten sonra, bu çeşit tabhaneli camiler de normal bir mahalle camii halini almışlardır. Aynı şeklin muhtelif gelişme kademelerine işaret eden örneklerini İznik'de **Nilüfer Hatun imareti**'nde, aynı yerde **Yakup Çelebi zaviyesi**'nde, Yenişehir'de **Baba Sultan zaviyesi**'nde, İnegöl'de **İshak Paşa camii**'nde, **Karacabey camii**'nde de bulmak kabildir.

Bursa ve çevresindeki Türk sanatının ne kadar zengin ve değişik görünüşler arzettiğini böyle bir kaç satır içinde belirtmek çok zordur. Bu, pek geniş olmıyan saha içinde kronoloji bakımından da çok dar sınırlar içinde o derece değişik ve yenilikler ile dolu örneklerle rastlanır ki, bu durum karşısında Türk sanatının bu devresinde bu sanata yenilikler katan sanatçıların zengin kültürleri, yaratıcı dehaları ve tecrübelerden ders almaktaki yetkilerine hayran kalmamak imkânsızdır. Kitabeli en eski Osmanlı

dördüncü yüzyılda Batı Anadolu'nun Türkleşme hareketi mânevî taraftan böylece kendisini takviye ederken, kuvvetli kültür merkezleri kurmak suretiyle de kendi medeniyetini yaymaya dikkat etmiştir. 1330 da feth edilen İznik'de yapılmış olan ve o devrin tanınmış bilginlerinin görevlendirildiği Orhan medresesinden ne yazık ki hiç bir iz kalmamıştır. Fakat yine İznik'de en eski Osmanlı medreselerinden **Süleyman Paşa medresesi** harap bir halde olmasına rağmen henüz durmaktadır. Edirne ve bilhassa İstanbul'dan önce en büyük kültür merkezlerinden olan Bursa'da başlıca camilerin yanlarında yapılan medreseler sahip oldukları sanat özelliklerinden ayrıca, Türk medeniyet tarihinin canlı hatıraları olarak da büyük değere sahiptirler. Bugün Bursa müzesi olarak kullanılan, derşhanesi kubbeli olmakla beraber eski an'ane gereğince avluva eyvan şeklinde kemerle açılan **Mehmed I Medresesi** (Yeşil cami'nin eki olarak yapılmıştır), ile **Murad I** ve **Yıldırım Bayazıt medreseleri** bunların içinde en abidevî örneklerdir. Diğer taraftan, Türk sanatında tek ve başka bir benzerine rastlanmayan bir özellik olarak, **Murad I (Hüda-vendiğâr) camiinde medrese** ayrı bir bina halinde değil, fakat cami ve zaviye ile aynı çatı altında toplanmış, medrese höcreleri yapının ikinci katına sıralanmıştır. Bir daha Türk sanatında tekrarlanmayan bu şekil caminin çok değişik, Türk sanatında alışılmamış bir ön cepheye sahip olmasına sebep olmuştur. Türkleşen şehirlerde başta Bursa olmak üzere hepsinde daha bir çok hayır binaları henüz bu bölgenin ilk fetih yıllarında yapılmaya başlanmıştı. Ne yazık ki, bu tarihî ve değerli medeniyet izlerini korumasını bilememiş, yok olmalarını kolaylaştırmış, bazılarını büyük bir gönül rahatlığı ile yok etmiştir. Böylece feci akibete düşen eserlerin başında köprüler gelir. 1465 tarihli **Selçuk Hatun köprüsü**nün (**Mihraplı köprü**) ancak kitabesi müzede korunmuş, kendisi ise yıkılmış, **Nilüfer köprüsü** ise yıkılıp kaybolmuştur. Nâdir bir özellik olarak çok eskiden beri iki kenarında ahşap dükkanların sıralandığı **İrgandı köprüsü** ise İstiklâl savaşında Yunan ordusu tarafından tahrip edildikten sonra gayet kötü bir şekilde yenilenmiştir. Eski Türk köprülerinin son örneklerini bu gün artık şehir dışı yollarında aramak lâzımdır. Diğer hayır yapılarından **Murad I aşhanemareti** maalesef ilk şeklini tamamen kaybederek perişan bir harabe haline girmiş, aslında en eski Osmanlı hastahanesi olan **Yıldırım Darüş-**



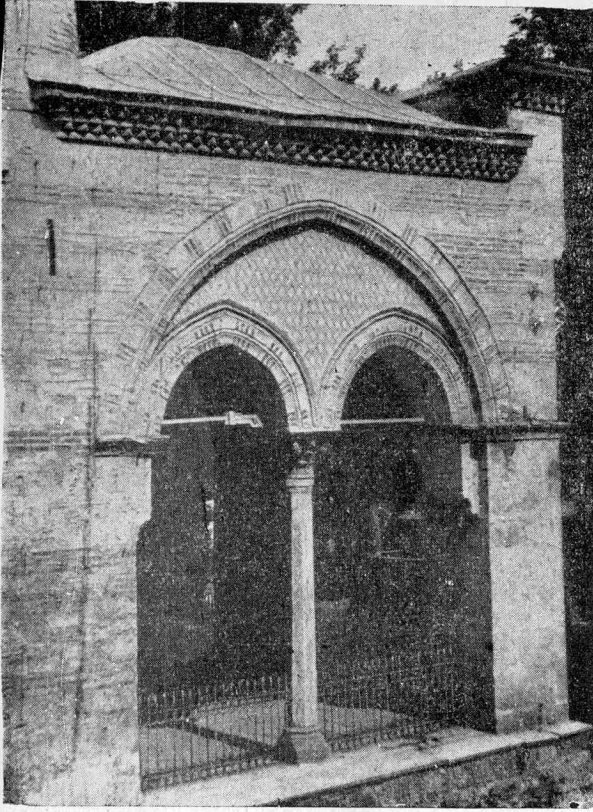
İznik — Selçuk devrine ait lâhid



İznik — İznik-Candarlılar Türbesinden bir mezartaşı

şifası da aynı durumda iken son yıllarda kurtarılmıştır. Bilhassa Bursa havalisinin tabii suları ayrıca burada Türk hamam ve kaplıca mimarisinin gelişmesini de mümkün kılmıştır. Türklerin bir vakitler hamamları inanılmayacak derecede sevdikleri bir hakikattir. Bursa'daki kaplıcaların esasları Roma devrini, hatta belki daha eski medeniyetlere kadar uzanmakla beraber bunlar Türk devrinde yeniden inşa edilmiş, şehrin içinde ayrıca irili ufaklı bir çok hamam da yapılmıştır. Şimdiye kadar mimarileri itibariyle etraflı bir şekilde incelenmiş olmayan bu kaplıca ve hamamlarda, Türk hamam yapı sanatının çeşitli çevrelerden ilham aldıkları mimarî geleneklerin özellikleri ile çeşitli tiplerini ve yeni buluşlar arama yolundaki denemelerinin izlerini tesbit, ve gelişme kademelerini okumak mümkündür. Uzun zamandır çarşı haline gelen **Orhan hamamı**, harap **Tavukpazarı hamamı**, veya **İncirli**, **Perşembe**, **Yeşilcami hamamları**, Çekirge'de **Eski Kaplıca**, Mimar Sinan'ın eseri **Yeni Kaplıca** bu çeşit eserlerin arasında hatıra gelen bazı misallerdir. İznik'de **Hacı Hamza hamamı** ve bütün perişanlığına rağmen hârikülade mimarisi belli olan **Büyük hamam** da bu arada sayılabilir.

Bursa, Türk devrinde yalnız bir siyasî merkez, bir kültür merkezi, devletin önemli bir şehri olmakla kalmamış, aynı zamanda büyük ticarî merkezlerden biri olarak da gelişmek imkânını bulmuştur. Çevrenin meyvalığa müsait olusundan başka bilhassa ipek böcek yetiştirilmesi ve buna paralel olarak ipek sanayinin kurulması Bursa'nın bir ticaret merkezi halinde gelişme-

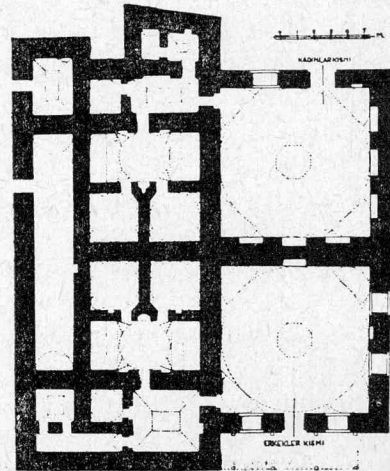


Bursa — Orhan Camii

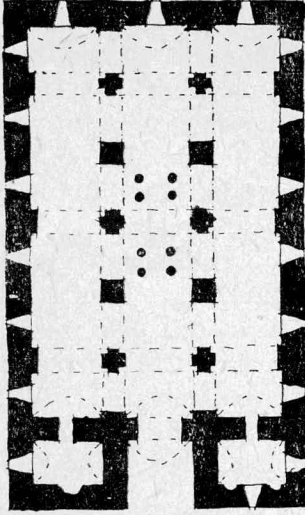
sinde başlıca âmil olmuştur. Şehrin içinde eski Türk şehirciliğinin ana prensiplerine uygun olarak yapılan muhteşem **Yıldırım Bayazıt Bedesteni**, etrafında inşa edilen **Pirinç hanı**, **Emir hanı**, avlusunda mescidi olan güzel **Koza hanı**, **Fidan hanı**, **Geyve hanı**, **Arabacılar hanı** gibi bir çok handan başka, aradaki boşluklarda zamanla ve alış-veriş faaliyetinin, iş hacminin günden güne artması sonunda duyulan ihtiyaçla pek eski devirden itibaren bir takım çarşılar da yapılmıştır. **Uzunçarşı**, **İvaz Paşa çarşısı**, **Gelincik çarşısı**, **Sipahi çarşısı** ve daha birçok çarşının bedesten ve hanlar ile birleşerek ve hatta bazı kısımlarda ortalarındaki yolun üstünün örtülmesi sonunda **Büyük Bursa kapalı çarşısı** meydana gelmişti. Birkaç yıl önceki yangında büyük ölçüde zarar gören bu çarşı, orijinal yapılarının ortaya çıkarılarak tamir edilmeleri ve etrafının yeniden tanzimi suretiyle ihya edilme yolundadır. Bursa çevresinin tarihte büyük bir şöhrete sahip diğer bir sanayi kolu da XVI. Yüzyılda başlıbaşına bir gelişme gösteren ve Türk sanatının en muhteşem eserlerini veren İznik çiniciliğidir. Ne yazık ki, çok parlak bir başlangıcı olan bu sanat kolunun ömrü kısa olmuş ve Türk çini sanatına bilhassa XVI. Yüzyılda erişilmez bir mükemmelliyet sağ-

lamış olan İznik çiniciliği hiç bir iz bırakmadan ortadan kaybolmuştur. Osmanlı imparatorluğunun bu büyük merkezlerine gelen yollar üzerinde yolcuların faydalanması için yapılan bir takım kervansaraylar da eski bir medeniyetin izleri olarak harap bir halde dururlar. Ulubat yakınında **İssız han** bunlardan biridir.

Bu bölgedeki ilk Osmanlı saraylarından hiçbir iz, hiçbir hatıra kalmamıştır. Bursa'daki ilk Türk sarayı hakkında bilinenler ise burasını 1432 de mâmûr bir halde gören yabancı bir seyyahın yazdıklarına inhisar etmektedir. Taştan ve tuğladan kalıcı eserlerin arasında, bu çevrenin insanların kendileri için yaptırdıkları, günlük ihtiyaçları cevaplandıran eski evler, artık tarihe karışan Türk zevkinin ve aynı zamanda kuvvetli geleneklerin güzel, cazip örnekleridir. Ne yazık ki zamanın tahripleri ile birlikte günümüzün yanlış görüşlerinin kurbanı olan bu küçük sanat eserinin zarif örneklerinden biri yanlış olarak her nedense **Murad II evi** olarak şöhret bulan ve aslında XVIII yüzyıla ait olan eski evdir. Havadar bir «hayat» kısmının serin bir istirahat yeri temin ettiği bu evin odaları zevkle tertiplenmiş renkli nakışlarla bezenmiştir. Aynı şekilde gerek tezyinatı, gerek zarif mimarisi ile gözleri okşayan diğer misal Yenişehir'deki **Şamaki evidir**. Bugün Bursa'nın ve o bölgedeki kasabaların çoğunda, henüz karakterini muhafaza eden sokaklarında, geçen yüzyıla ait evler de, eski geleneklere bağlı Türk sanatının son hatıralarıdır. Eski Türk konak hamamlarının en güzellerinden biri ise hiç şüphesiz İznik'deki örnektir. Günümüzün kullanışsız yer ve iklim şartları göz önünde tutulmadan yapılan ve



İznik — Büyük Hamam'ın plânı



Manyas — Issız Han'ın plân-krokisi

bu yüzden de içlerinde rahat edilmeyen, zevk ve güzellikten mahrum evleri ne yazık ki, beton kitleleri, renksiz, ruhsuz cepheleri ile bunların yerlerini almaktadır.

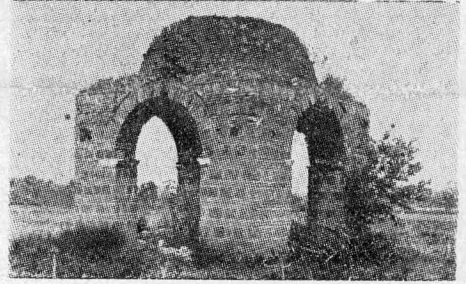
Suları, yeşillikleri ile tabii güzelliğini destekleyecek unsurlara sahip bulunan Bursa ve çevresi, Türk sanatının en önemli bir safhasının başlıca eserlerini toplamış bir merkez olarak da medeniyet tarihimizde yer almaktadır.

Bibliyografya

- E. H. Ayverdi, *Fatih devri mimarisi*, İstanbul 1953.
 E. H. Ayverdi, *Orhan Gazi devrinde mimari*, «İlahiyat Fakültesi - Yıllık Araştırmalar dergisi» I (1956) 115-198.
 K. Baykal, *Bursa Anıtları*, Bursa 1950.

- Bursa Halkevi, *Bursa Hamamları*, Bursa 1935.
 Bursa Halkevi, *Bursa Hanları*, Bursa 1935.
 S. Çetintaş, *Türk mimari anıtları - Osmanlı devri, I. Orhan ve Murad devri anıtları*, İstanbul 1946.
 S. Çetintaş, *I. Murat ve Bayazid devri anıtları*, İstanbul 1952.
 S. Eyice, *İznik'de «Büyük hamam» ve Osmanlı devri hamamları hakkında bir deneme*, «Tarih Dergisi» XI, sayı 15 (1960) s. 99-120.
 S. Eyice, *İki Türk âbidesinin mâhiyetleri hakkında*, «Yıllık Araştırmalar Dergisi» II (1958).
 N. Fıratlı *İznik klavuzu*, İstanbul 1960.
 A. Gabriel, *Une capitale Turque: Brousse*, Paris 1958 (2 cilt).
 F. W. Hasluck, *Cyzicus*, Cambridge 1910.
 İslâm Ansiklopedisi: *Bursa* maddesi, c. 2, s. 809-819.
 M. Koyunluoğlu, *İznik ve Bursa tarihi*, Bursa 1937.
 K. Otto-Dorn, *Das islamische Iznik*, Berlin 1941.
 A. H. Tanpınar, *Beş şehir*, Ankara 1960 (2. baskı) 135-175.
 Leman Tomsu, *Bursa evleri*, İstanbul 1950.
 S. Ünver - M. Z. Pakalın, *Bursa'da Fatih'in oğulları Mustafa ve Cem Türbeleri*, Bursa 1946.
 Yapı ve Kredi Bankası, *Bursa*, İstanbul, 1948.
 H. Wilde, *Brussa*, Berlin 1909.

Doçent Dr. Semavi EYİCE



İznik — Sarı Saltuk Dede Türbesi