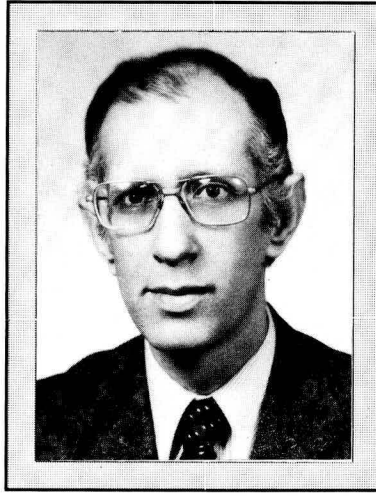


Bilgisayar kullanımı hem belde yönetimi hem de belde halkı için yararlıdır



Vedat Sengür
Bilgi İşlem Hizmetleri Derneği
Yönetim Kurulu Başkanı

Çağımızın en yaygın olarak kullanılan Bilgi İşleme aracı, Bilgisayardır. Bazı kişilerce, bilgisayar istihdamı önler diye düşünülürse de bu doğru değildir. Zira, bilgisayar bir makina olup, insan tarafından programlanır ve işletilir. Yani, o da kendi içinde bir istihdam yaratır.

Ayrıca, bilgisayarda işlenecek olan bilgilerin toplanması, bilgisayara verilmesi ve bilgisayardan alınan neticelerin değerlendirilerek kullanılması da yine insanlar tarafından yapılacaktır. Netice olarak şunu söylemek en doğrusudur; Bilgisayar insanın yaptıklarını, insan da bilgisayarın yaptıklarını yapamaz.

Buna misaller vermek gerekirse, Türkiye Elektrik Kurumu, İstanbul Sular İdaresi ve Telefon Baş Müdürlükleri gösterilebilir. Bu kuruluşlar tahakkuk işlemlerini ve müteakiben tahsilatları bilgisayar ile yaptıklarından hem gelirleri artmıştır ve hem de tahakkuk süreleri kısaldığından dolayı para girdileri hızlanmıştır. Denetim ve takip safhasında bilgisayar kullanımının getirdiği büyük avantajı yine canlı bir misal ile vermek mümkündür. Bu da, İstanbul Telefon Baş Müdürlüğü'nün faturalardaki "son ödeme tarihi" uygulamasıdır.

Bilgisayarın hafızasında saklanan bilgiler üzerine, gelen tahsilatlar işlenmekte ve gününde ödeme yapılmış olan abonelerin isimleri ile telefon numaraları bilgisayar tarafından otomatik olarak tesbit edilmektedir. Bu tesbit üzerine, ilgili abonelerin telefonları kesilmektedir. Böylece, telefonu kesilen kişi ilgilenip bu borcu ödeyeceğinden dolayı, amaç sağlanmış olmaktadır.

İşte, Belediyelerimizde de tahakkuk, tahsilat, takip, denetim v.b. işlemler için bilgisayar kullanımının zamanı gelmiştir ve korkmadan kullanılması gerekmektedir. Zira bilgisayar kullanımı hem

belde yönetimi için hem de belde halkı için yararlı olacaktır.

Ancak, bilgisayar kullanımının tabii ki çok bilinçli olarak planlanması gerekmektedir. Zira, iyi planlanmamış bir bilgisayar kullanımı, kullanılmamasından daha çok zararlı olacaktır.

Bilgisayar kullanımını gerçekleştirmek için iki yol mevcuttur;

- 1- Bilgi işlem hizmetini dışarıya yaptırmak.
- 2- Kendi bilgisayarını satın almak.

Birinci yol tercih edildiğinde herhangi bir makina alımı söz konusu değildir. Tüm bilgisayar işlemleri dış kuruluş tarafından gerçekleştirilir. Bu yol için verilecek en iyi örnek; Türkiye Elektrik Kurumu'dur. TEK, birçok işlemlerini bu yol ile dış kuruluşa ihale etmektedir ve başarı ile sürdürmektedir. Belediyelerimiz de, bir müddet dışardan hizmet alarak bilgisayar kullanımını gerçekleştirdikten sonra, kendi bilgisayarlarını almaları çok daha risksiz ve rantabl olacaktır. Zira, Bilgi Akış Sistemi, Programlama, İşletim ve Personel Eğitimi, herhangi bir yatırım yapmadan gerçekleştirilmiş olacaktır.

Bilgisayar kullanımının ikinci yolu ise, Belediyenin kendi bilgisayarını satın almasıdır. Belediye birinci yolu da izlese ergeç bir gün kendi bilgisayarlarını satın

alacaktır. Ancak, direkt olarak satın alma işleminde bazı riskler yaşanacaktır. Bu risklerin asgariye indirilmesi için şu hususlara dikkat edilmesi gerekmektedir.

a- Bilgisayar ile yapılacak işlerin eksiksiz ve detaylı tarifi.

b- Bir uzman kişi tarafından, bu tarifler doğrultusunda ihtiyaç olan bilgisayar kapasitesinin ve konfigürasyonunun tesbiti.

c- Bu tesbite uygun, güvenilir ve satış sonrası desteği olan bir bilgisayar alımına karar verilmesi.

d- Tarifi yapılmış işlere uygun program bulunması veya özel olarak yazdırılması.

e- Evvelce seçilen ve alımına karar verilen bilgisayarın satın alınması veya sipariş edilmesi.

f- Kullanıcı personelin önceden eğitilmesi.

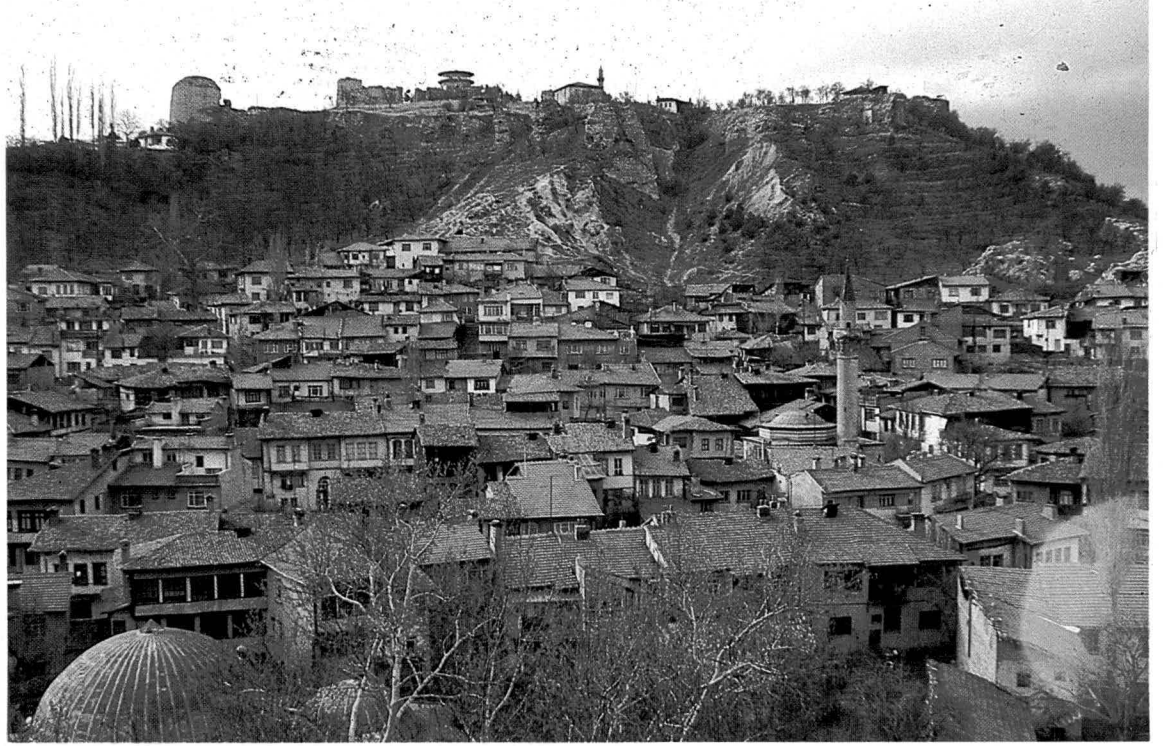
g- Gerekli tüm makina ve program dokümantasyonlarına önem verilmesi.

h- Kullanılacak programların çok iyi test edilmesi.

ı- Satın alınan Bilgisayarın kurulması ve işletilmesi.

j- Bilgisayarın ve işletilmesinin denetlenmesi.

İşte, iyi ve neticesi faydalı bir bilgisayar kullanımı için asgari yukarıda sayılan hususların yazıldığı sıra içerisinde yerine getirilmesi şarttır. Bu hususların yerine getirilmesi için de dışarıdan uzman kişi veya bu hizmeti veren kuruluşlardan istifade edilmesinde büyük yarar vardır. İhtisas işi olan bu hususları hafife almak, sonra çok pahalıya mal olabilecektir. Bu hususlar için müşavir kullanılması ve sorumluluğun dışa verilmesi en doğru yol olacaktır.



Kütahya kentinin çekirdeğini oluşturan kale dışı. İlk yerleşmeler Türkler zamanında gerçekleşti.

Bir kentin kimliğini koruma çabası

Tarih öncesinden günümüze, dünyada eşine az rastlanır değerde kesintisiz kültür izleri bırakmış medeniyetlerin gelip geçtiği Anadolu topraklarında yer alan kent, kasaba ve hatta köyler, tarihleri ile iç içe bulduklarında bir anlam taşırlar.

Dr. Cengiz ERUZUN

Beton mimarisinin etkin olduğu günümüz Anadolu yerleşmelerine baktığımızda, eğer karakteristik doğal yapıya da sahip değilse büyük çoğunluğunun birbirinden farkı kalmadığı görülür. Kentlerimizi tanıyabilmek için sembol haline gelmiş dağ, vadi ya da yüksek tepe üzerine kurulmuş eski bir kale aramak artık zorunlu hale geldi. Mimari dokuyu oluşturan ve kentlerimize kimlik kazandıran evler, camiler, mescitler, hamamlar, bedestenler, arastalar, çınarlar, çeşmeler v.b. tüm tarihi öğeler yok olma tehlikesi ile karşılaşırken yerine geniş caddeleler açılarak minareleri bile örtebilen yüksek yapılar yapılabiliyor.

Kentler, ülkemizin çeşitli bölge ve yörelerinde iklim ve arazi yapısı aynıymışçasına, hiçbir tarihi ve kültürel fark gözetilmeksizin, insanlar sanki herhangi bir yerden alelacele görünümünde tekdüze ve çirkin yapılaşma istilasına uğramış gibi, dersek yanlış olmaz herhalde.

Neredeyse, böylesine değişmiş olan kentlerimizin çoğunun adının dahi anlamı kalmayacak. Bu görünüşleri ile numaralanarak tanıtılmasının belki de adları ile anılmasından daha uygun düşeceği söylenebilir.

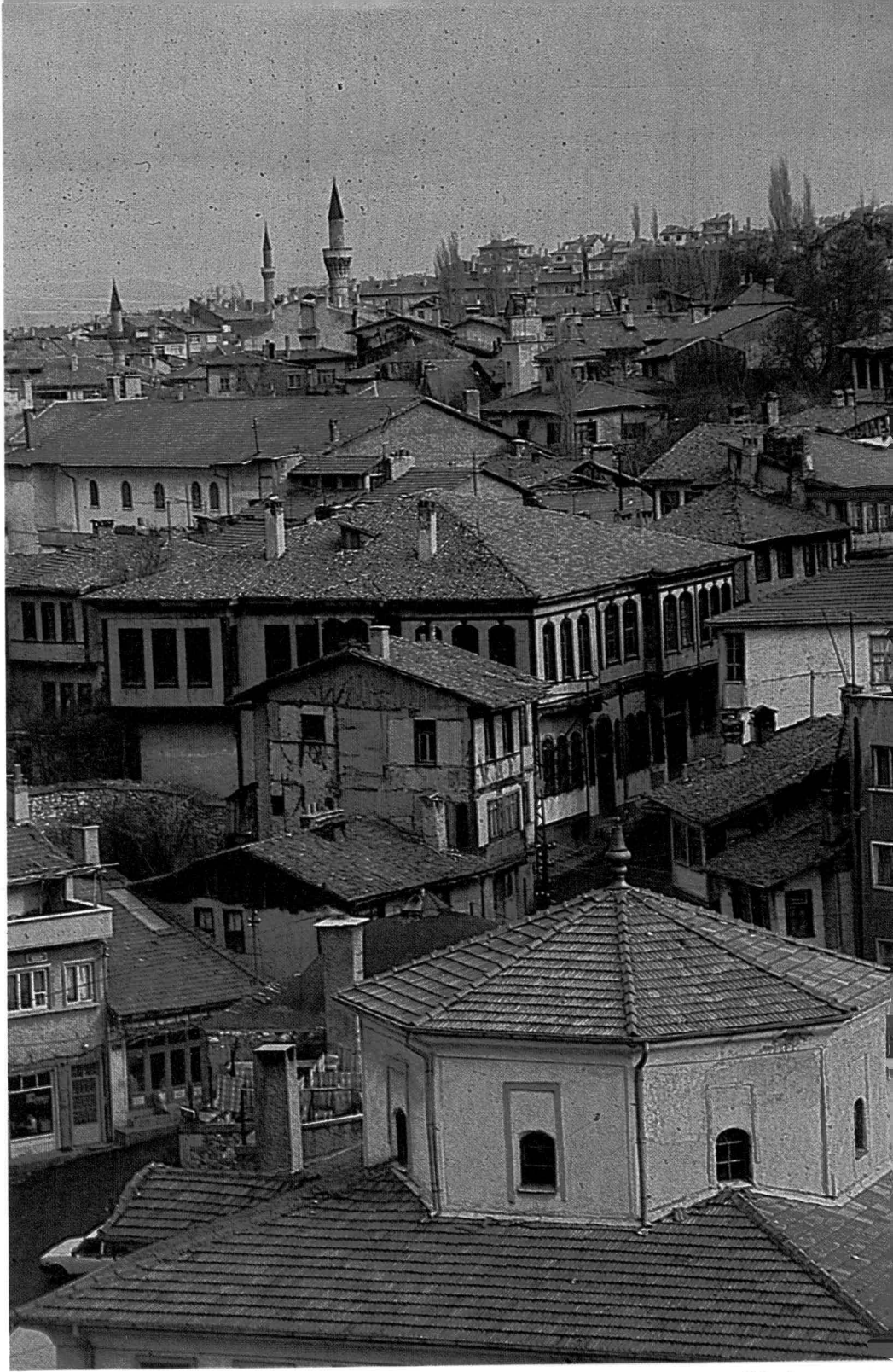
Yozlaşma şeklinde yorumlanabilecek bu değişim, milattan önce VI. yüzyıldan bu yana Frigya, Roma, Bizans medeniyetlerine sahne olmuş, Germiyanoglu Beyliği'ne başkentlik etmiş, Osmanlı Devleti'nin Anadolu Eyaleti Merkezi olmuş ve Milli Mücadele'nin odak noktasını oluşturmuş Kütahya gibi tarih ile bütünleşmiş bir kent için de sözkonusu ise, durum daha ciddi ve tehlikeli boyutlara ulaşıyor demektir.

Tarih öncesinden günümüze, dünyada eşine az rastlanır değerde kesintisiz kültür izleri bırakmış medeniyetlerin gelip geçtiği Anadolu topraklarında yer alan kent, kasaba ve hatta köyler, tarihleri ile iç içe bulduklarında bir anlam taşırlar. Birçok tarihi olayın anılarını, izlerini taşıyan, her türlü çarpık büyümeye rağmen dini, kültürel, sivil mimari eserleriyle, geleneksel sanatları (Çini), müziği ve töreleriyle Kütahya kenti hala kimliğini koruma çabası içinde.

Yerleşme Dokusu ve Geleneksel Mimari

Kütahya merkezinde Türk Devri öncesine ait mimari kalıntılar yok denecek kadar azdır. Yeni yapılaşmanın yoğun hale geldiği son yıllarda derin temel kazıları sırasında zaman zaman Türk öncesi eserlere rastlanabilmektedir. Bizans dönemi yerleşmelerinin yalnızca kale içinde sınırlandığı sanılmaktadır.

Kent merkezinin bugünkü görünümü Türk Devri iskanının kale dışı eteklere doğru yayılarak geliştiğini kanıtlamaktadır. Dokuyu meydana getiren konutlar, son yıllarda yanlış onarımlar ve eklentilerle büyük ölçüde zarar görmelerine rağmen, Kale'den bakıldığında Osmanlı kentinin karakterini hala ortaya koyabilmektedir. Eski kentlerimizin yerleşme dokusunun ortaya çıkışındaki belirgin etkenler Kütahya için de geçerlidir. Sosyal hayata yön veren din ve ticaret, yerleşmeyi biçimlendiren etkenlerin başında gelir. Ulucami Külliyesi ile Pekmezpazarı tüm kentin ulaşım ağının odaklaştığı dini ve ticari merkezi oluşturmaktadır. Daha küçük İshak Fakih Külliyesi ve diğer camiler mahalle merkezlerinde yerlerini alırken, hemen yakınlarında türbe, tekke ve zaviyeler, hamamlar, çeşmeler konutlarla birlikte kentsel dış mekanlara birbirinden farklı ama üslup sürekliliği içinde anlam kazandırmaktadır. Mahal-



Geleneksel konutlar, kentsel dokuyu meydana getiren en önemli öğeler. Dini ve kültürel yapılar ise mahalle merkezlerini simgeleyen birer anıt niteliği kazanıyor.

leler bazen aşiretlerin, bazen de meslek gruplarının bir araya gelmesiyle oluşmuşlardır. Kütahya kalesinin doğu eteklerine yayılmış Balıklı, Paşam Sultan, Pirlere ve Servi Mahallesi ilk Türk yerleşmeleridir. Daha sonraları batı yönde Lala Hüseyin Paşa ve Cedid Mahalleleri, doğu yönde ise Saray Mahallesi gelişmiştir.

Komşuluk ilişkilerinin yansıması

Komşuluk ilişkilerindeki yardımlaşma ve birbirine saygı, kendiliğinden oluşan sokakların iki yanında yer alan sıra evlerde de kendini göstermektedir. İnsan

ölçeğine göre biçimlenen yer yer genişleyerek çeşme başları meydana getiren, yön değiştirerek süprizler yaratan sokaklar bazen saçakları birbirine değmecesine karşılıklı yapılarla alabildiğine daralmıştır. Genellikle zemin katta sokak cepheleri sağır tutulmuş, üst katlarda ise cumbalarla sokağa taşınmış ama yine de birbirinin görünüşünü engellemiştir. Taşlık olarak isimlendirilen zemin kat, sokak cephesinde yalnızca giriş kapısı ile bağlanırken arka bahçe ile adeta bütünleşmektedir.

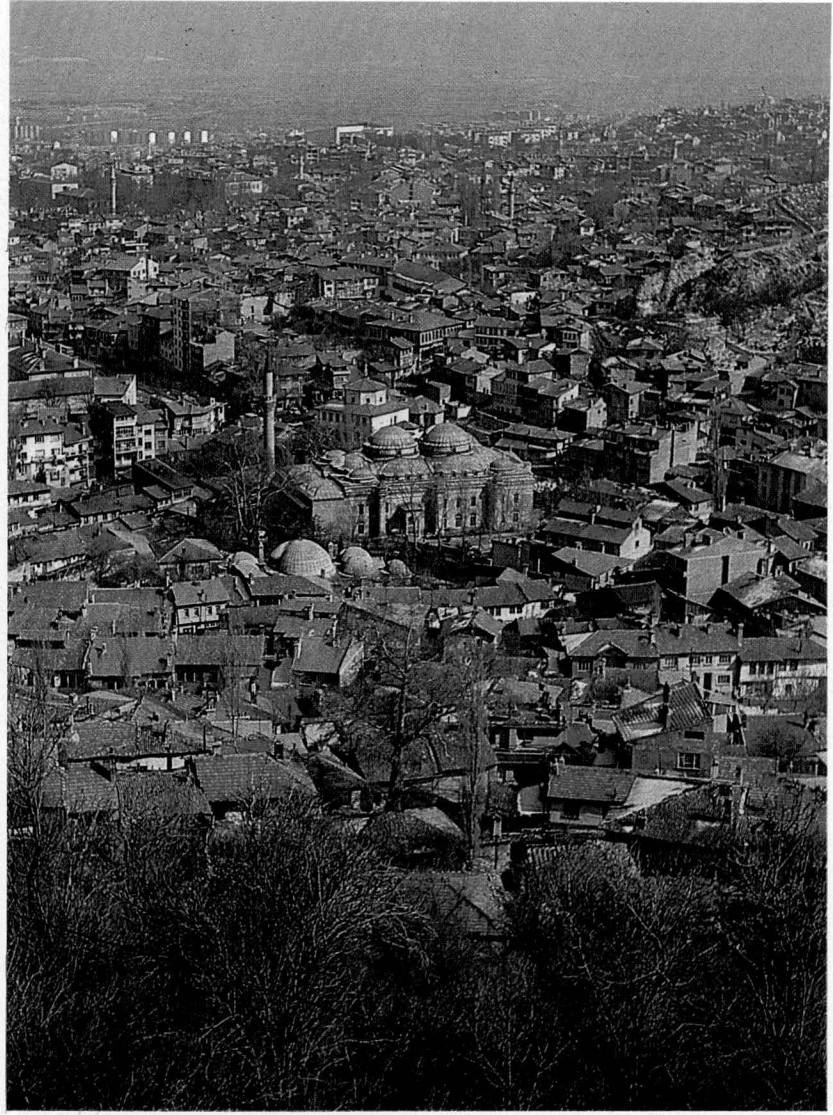
Derinlemesine oldukça uzayan bu bahçeler meyve ağaçları, çiçekler, sebze bahçeleri ile özellikle yaz aylarında aile yaşamına renk katan, insanları mutlu kılan huzur verici birer doğa parçalarıdır.

Kentsel doku ve konutlar

Kentsel dokuyu oluşturan en önemli yapı birimi konutlardır. En eski örnek Macar ihtilalcisi Kossuth Lajos'un misafir edilmiş olduğu açık sofalı Türk evidir. XVII. yüzyıla tarihlenen bu evden başka günümüze ulaşabilen, zaman zaman onarım geçirmiş ve eklentiler yapılmış olan Germiyan Konağı sayılabilir. Bilinen açık sofalı diğer örnekler, sayısı onu geçmeyen XVIII. yüzyıl evleridir. Konut mimarisinin gelişiminde ilk evreyi oluşturan dış sofalı evlerin iç mekanlarında tavan, dolap, ocak, kapı, merdiven korkulukları vb. öğeler Türk ahşap oymacılığının güzel örneklerini ortaya koyan motiflerle bezenmiştir. Genellikle bir ya da iki cephesi sokağa ayrık düzen yapılarıdır. Bitişik düzende yapılmış XIX. yüzyıl evlerinin en güzel örnekleri Germiyan Caddesinde toplanmıştır.

Bazı örneklerde evlerin giriş kapıları atların ve at arabalarının gireceği ölçekte büyük tutulmuştur. Alt kattaki taşlıktan üst kata ahşap merdivenle bağlanan bu evler iç sofalı ya da orta sofalıdır. XIX. yüzyıl sonrası ile XX. yüzyıl başlarına tarihlenen sivil mimarlık örneklerinde iç süslemenin yalınlaştığı, buna karşılık batı etkisi ile dış yüzeylerde aşırı süslemeler yapıldığı görülmektedir. Yine de Kütahya mimari mirası içinde belli bir dönemi yansıtmaları açısından korunmaya değer niteliktedirler.

Yapı sistemi açısından ele alındığında Kütahya Türkiye'nin ahşap bölgesine girmektedir. Konutların hemen hepsi ahşap karkas üzerine bağdadi sıva ile ku-



Yapılaşmadaki bozulmaya rağmen, kuşbakışı görünüşte Kütahya'nın kentsel dokusu karakterini koruyor.

Frigler'den bugüne Kütahya

Kütahya tarih demektir ve başka hiçbir özelliği tarihi kimliğinden önemli ya da üstün olamaz. Kütahya tarihini burada ayrıntılı olarak vermek elbette ki olanaksızdır. Kentin adı kaynaklarda Kotaeion, Cotyaeum ya da Cotyaeum olarak geçmektedir. Kuruluş tarihi kesin olmamakla birlikte M.O. VI. yüzyıl dolaylarında olduğu anlaşılmaktadır.

Türkler öncesi Kütahya'nın bilinen ilk hakimi Frigler'dir. M.O. 546'da Persler'in egemenliğine girmiş, M.O. 333 yılında Makedonya Krallığı tarafından fethedildi. Ve Büyük İskender'in ölümünden sonra M.O. 278 yılında Bitinya Krallığı sınırlarına katıldı. M.O. 133 yılında önce Roma İmparatorluğu'na bağlandı, imparatorluğun ikiye bölünmesi ile Bizanslılar zamanında kente hakim tepe üzerine, daha sonra Germiyanogulları ve Osmanlılar tarafından genişletilip tamamlanan, bugünkü Kütahya kalesinin ilk bölümünü meydana getiren bir şato inşa edildi.

Kütahya kenti Malazgirt savaşından sonra iki kere el değiştirdi. 1182 yılında II. Kılıççalan zamanında kesin olarak

Türkler'in eline geçti. Yoğun Türkmen göçü bu tarihten sonra başlar.

Kütahya merkez olmak üzere Beylik kuran ve Osmanlı Dönemine kadar yönetimi elinde tutan Germiyan Aşireti, Selçuklu Sultanı Alaattin Keykubat zamanında yöreye yerleşti. Anadolu Selçuklu Devleti'nin hizmetinde, Baba İshak ve Cimri isyanlarının bastırılmasında yaptıkları göreve karşılık, Germiyanlılara Kütahya ve çevresi iktidar olarak verildi. Moğol istilaları ile Türkmen Beyliklerinin devletten kopmaları üzerine Germiyanoglu Yakup Bey Kütahya'yı başkent yaparak bağımsızlıklarını ilan etti.

1429 yılında son Germiyanoglu Bevi II. Yakup'un ölümü ile Osmanlı topraklarına katılan Kütahya önce Sancak Merkezi, Karamanoğlu ve Menteseoğlu Beyliklerine son verilmesinden sonra ise Anadolu Eyaleti Merkezi oldu.

Anadolu Beylerbeyi olarak atandıktan sonra Sadrazamlığa yükselen Gedik Ahmet Paşa, Davut Paşa, Hersekzade Ahmet Paşa gibi ünlü devlet adamları Kütahya'da tecrübe kazanmışlardır.

Eyalet Merkezi olduktan sonra birtakım isyanların bastırılmasından, Mısır Valisi Kavalalı Mehmet Paşa ile yapılan anlaşmaya kadar, birçok tarihi olaylara tanık olan Kütahya, Yavuz Sultan Selim ve Kanuni Sultan Süleyman zamanında Anadolu tarafında yapılan seferlerde toplanma yeri ve önemli bir yol kavşağı oldu.

1848 yıllarında Macar Milli İhtilali'nin Avusturya ve Rusya tarafından bastırılması üzerine liderlerinden Kossuth Lajos ile beraberindekiler Osmanlı Devleti'ne sığındıklarında Kütahya'ya yerleştirildiler.

Milli Mücadele yıllarında en önemli savaşlar Kütahya çevresinde sürdü. Başlangıçtan sonuca ulaşmaya kadar iç ve dış düşmanlarla mücadele veren kent bir yıl kadar Yunan işgali altında kaldı ve Büyük Taarruz ile yeniden kurtarıldı.

İlk çağdan Kurtuluş Savaşına kadar sayısız olaylara sahne olan böylesine önemli bir kentin yalnızca mimarisi ile değil, tarihi yaşatacak kentsel mekanları ile de korunması gerekir.

rumuş duvarlarla inşa edilmiştir. Alaturka kiremit örtülü çatı yapımı yapının konumuna göre iki, üç ya da dört eğilimli olabilmektedir. Özetle kent dokusunu oluşturmakta, dini, ticari ve kültürel taş yapılar ise bu doku içinde kendine has mimari üslupları ile kent merkezini ya da mahalle merkezlerini simgeliyerek vurgulayan birer anıt niteliği taşımaktadır.

Kentsel Bozulma

Kütahya yerleşme dokusu ve tarihi değerleri ile yaşayan bir kent olarak 1966 yılına kadar ulaşabildi, bu tarihten sonra ise hızla bozulma dönemine girdi. Dönüm noktasının planlamanın yapıldığı tarihlere raslanması, bozulma nedenini imar planları olduğunu ortaya koymaktadır. Pek tabiidir ki, çağın hızla gelişen koşulları içinde hala eskisi gibi kendiliğinden bir gelişme beklenemez. Yeni ulaşım ve alt yapı olanakları, yeni malzemeler, yeni yapım teknikleri en önemlisi yeni yaşam biçimi ortaya çıkmıştır. Bu nedendir ki, 1960'lı yıllarda hızlandırılan imar planı hazırlama çabaları çağdaş sorunların planlama ile çözümlenebileceği gerçeğine dayandırılmıştır. Ama beklenen olmadı, imar planları uygulandıkça tüm Anadolu kentleri en az Kütahya kadar olumsuz yönde etkilenmeye başladı. Türkiye gibi her köşesi tarihi verilerle dolu bir ülkede kent planlaması, titizlikle eğitilmiş, tarihi kültüre duyarlı, planlanacak kenti her yönü ile iyi tanıyan uzmanlar tarafından yürütülmeliydi. Araştırma aşamalarının, ilgili diğer bilim dalları ile diyalog içinde, ekip çalışması olarak yerinde sürdürülmesi gerekliydi. Böyle olmamış, hazırlanan imar planları ve yönetmenlikler gereği gibi bilimsel araştırmalara dayandırılmadığından müelliflerin kişisel kararları düzeyinde kalmıştır. Belediyeler gerçeğe dayanmayan bu imar planlarını uygulayamadıklarından, revizyonlara girişmişler, uygulamalarını bu doğrultuda yapmışlardır.

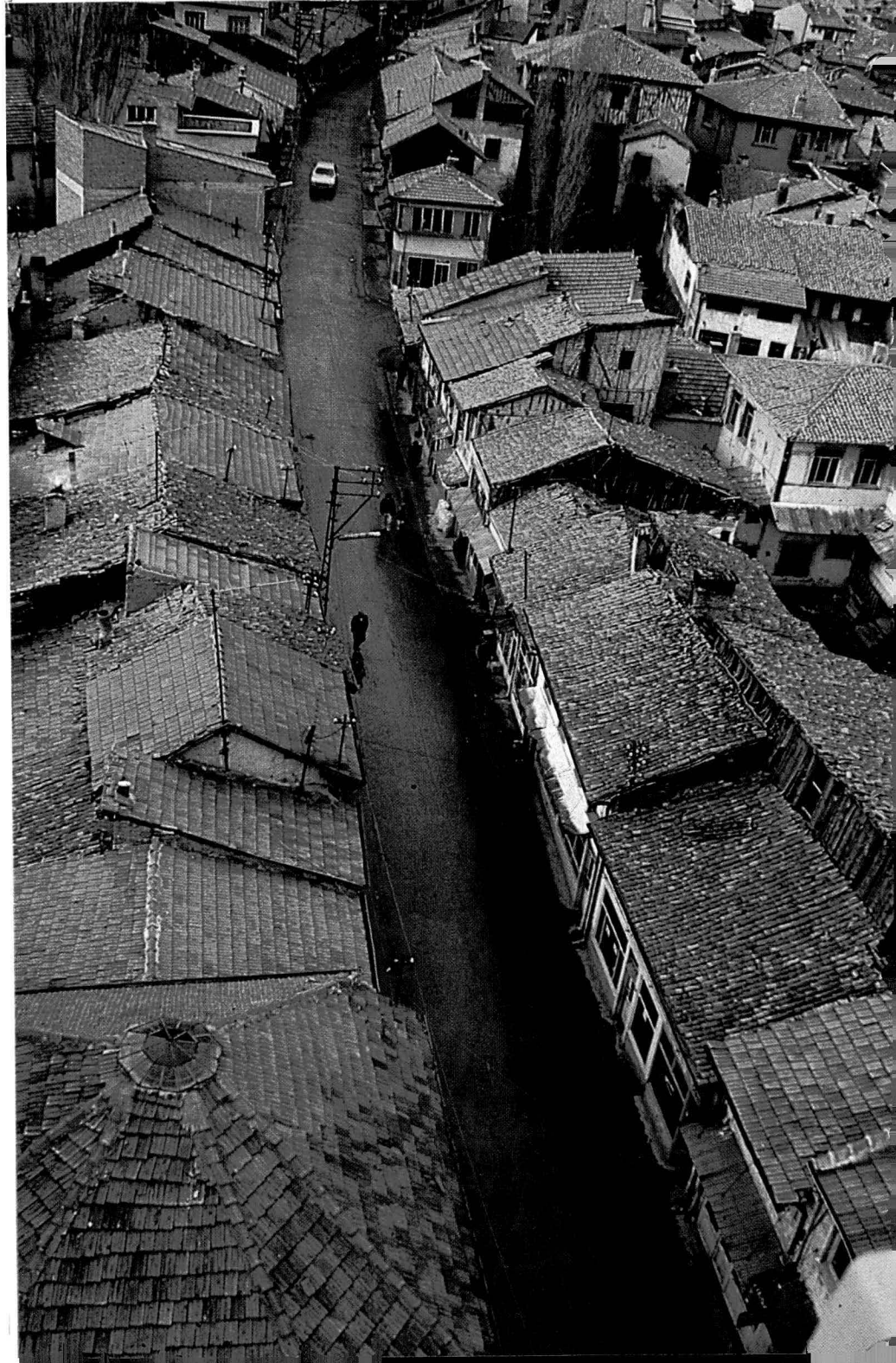
Kütahya bu evreleri yaşamıştır. İmar planının uygulanmasıyla açılan yollar, beraberinde yüksek yapılaşmayı getirmiştir. Başta Cumhuriyet Caddesi olmak üzere Kibris Caddesi ve Hürriyet Caddesi'ne yapılan 5 kat ile 7 kat yüksekliğinde binalar kent merkezinin tarihi çekirdeğini tehdit altına almıştır. İnsan ölçeğine göre biçimlenmiş geleneksel sokaklar trafiğe açılmak amacıyla genişletilmeye geçildiği kesimlerde tarihi sokak ölçüsü bozulmuş, geleneksel konutların yerini alan cumbasız beton yapılar kentsel dış mekanların estetiğini yok etmiştir.

Koruma çabaları ve turizm düşüncesi

1979 yılında Gayrimenkul Eski eserler ve Anıtlar Yüksek Kurulu tarafından kent merkezini kapsayan tarihi yerleşme sit sınırları içine alındı ve burası için özel bir koruma planı hazırlanmadan yapılaşma yasağı getirdi. Beşyüzlü aşkın sivil mimarlık örnekleri tarihi eser olarak tescil edilerek bunların eski imar planı ile

yok edilmesi önlenmeye çalışıldı. Bu sert tutum özellikle eski eser sahiplerini yap-satçı inşaatçılara satış yapamama gibi bir tehlike ile karşı karşıya bıraktı. Yalnızca eski ve köhneliği nedeni ile içinde yaşamak istemeyen eski eser sahiplerinin bir apartman dairesi edinme özleminin yok olması, koruma kararlarına karşı tepkilerin yoğunlaşmasına neden oldu. Kütahya Belediyesi tepkileri gidermek ve kentin gelişimini yeniden sağlamak amacıyla Kentsel Sit Alanları Koruma İmar Planı, yaptırmaya karar verdi ve 1981 yılında çalışmalarına başlattı.

İmar planına göre genişletilerek trafiğe açılmak istenen, fakat şimdiye kadar dokunulmamış Ulucami Sokağı.



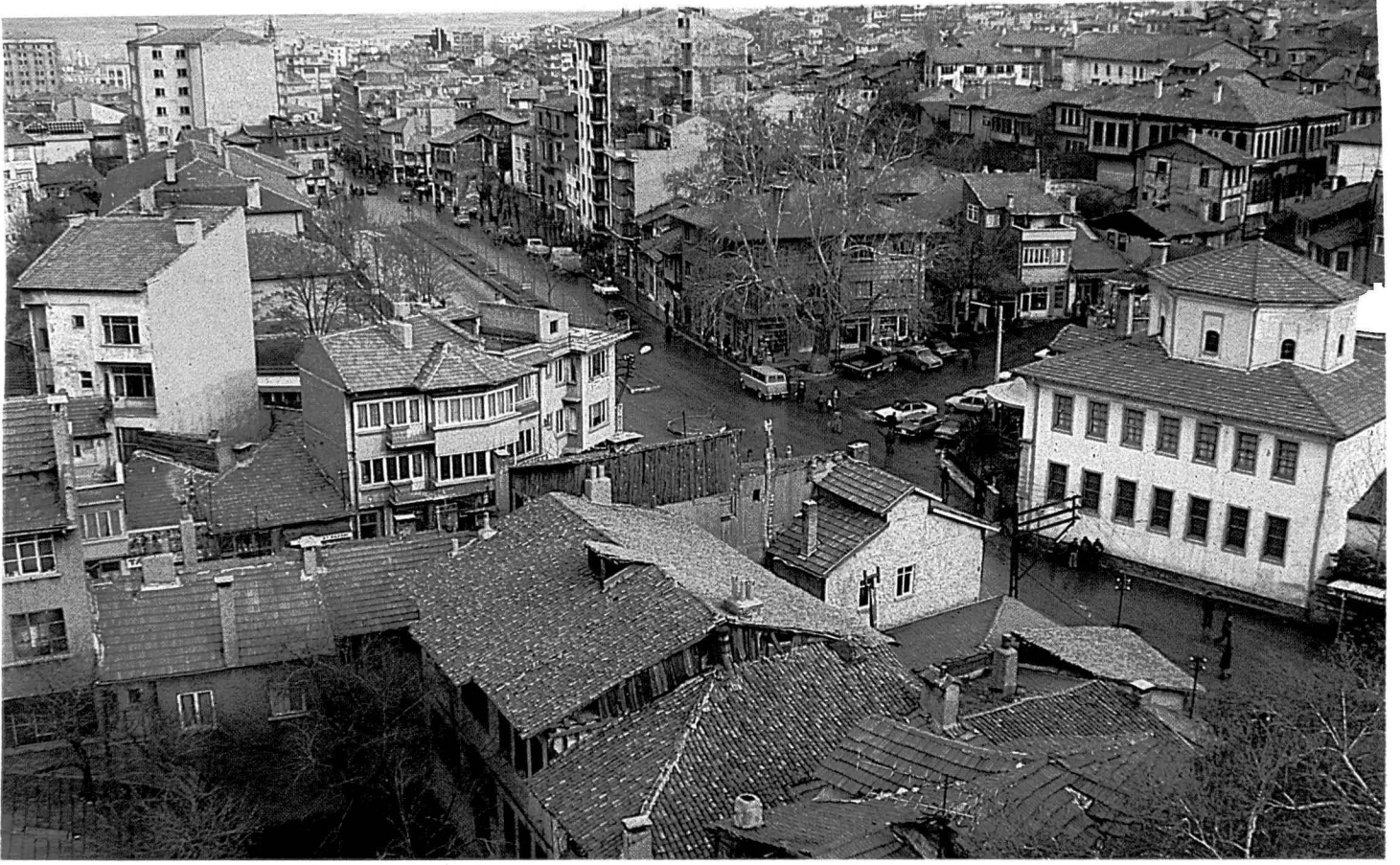


Bitişik düzen konutlar Kütahya'nın XIX. yüzyıl ile XX. yüzyıl başları kentsel estetiğini dile getiriyor.

Germiyanoğlu Caddesi tarihin günümüzde yaşayan en ilginç örneği. Müze sokak olarak yaşamına devam edecek önlemler alınması gerekiyor.

Kütahya Sit Alanları için hazırlanacak bu imar planının alışılmış standartların dışında kentsel tasarım ölçeğinde ele alınması gerekiyordu. Bu yeni planlama yaklaşımı Türkiye'de alışılmamış bir boyut gerektirmekteydi. O yıllarda henüz hiçbir koruma planı bitirilip uygulama aşamasına getirilememiş olduğu gibi onay mercileri olan Belediye, İller Bankası ve Anıtlar Yüksek Kurulu, yeni adıyla Taşınmaz Kültür ve Tabiat Varlıkları Yüksek Kurulu da gerek plan hedefleri, gerekse hangi ölçeklerde ele alınacağı konusunda bir yaklaşım ortaya koymadı. Planlamada ana hedefler saptanırken, yalnız koruma amaçlı bir planlamanın Türkiye'de uygulama şansı olmadığı gerçeğinden hareketle, "Yaşatma ve geliştirme" ilkelerinin de kapsama alınması benimsendi. Oyleyse Kütahya yaşatılarak ve geliştirilerek korunmalıydı. Bu hedeflerle bugüne kadar ortaya konamamış olan korumanın ekonomik boyutuna da önem verilmiş oluyordu. Tarihin yaşattırılması, yanlış sunulmakla birlikte çağdaş olanakların çekiciliğine kapılan ve kültüründen kopmak tehlikesiyle karşı karşıya kalan kent halkı için başlangıçta pek de ilgi çekici gelmeyebilirdi. Bu nedenle öncelikle turizmi çekebilecek çözümlerin daha uygun düşeceği ortaya çıkıyordu. Kütahya, tarih içinde toplanma yeri ve önemli bir kavşak görevini üstlenmiş iken, günümüzde de Anadolu turlarının keşişme noktası üzerinde olması nedeniyle gününbirli-



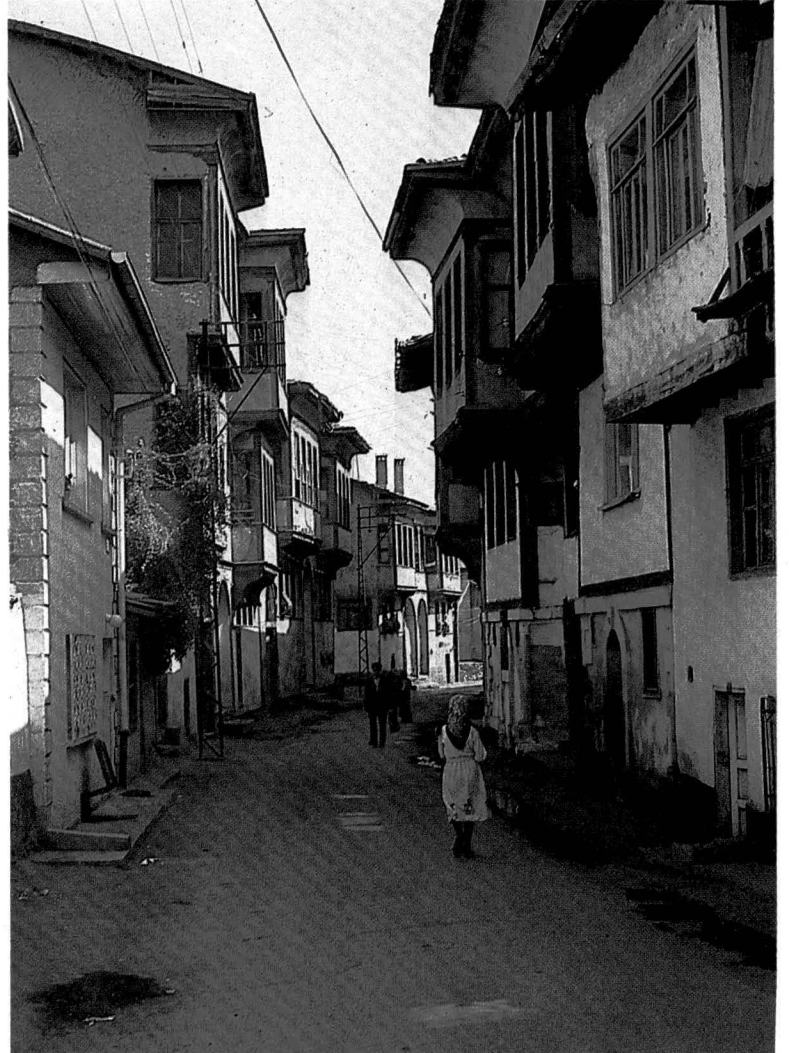


1966 yılında yapılmış imar planı ile genişletilmiş Cumhuriyet Caddesi üzerinde yapılmış sekiz katlı yüksek yapılar, geleneksel kentsel dokuyu tehdit ediyor.

ğine dahi olsa turistlerin uğrak yeri görevini yapabiliirdi. Oysa Anadolu turlarının burada bir iki saat alkonması için gerekli tesisler ve düzenlemeler yok denecek kadar azdı. Planlama sırasında Kütahya Belediyesi'ne götürülen önerilere göre, 1. grup olarak korunması gerekli görülen onbeş ya da onaltı ev kamulaştırılarak turistik amaçlı restore edilmeliydi. Bununla uygun olanlara şark kahvesi, Türk lokantası, bazıları konaklama, misafirhane, çini teşhir yerleri v.b. işlevler verilerek korunacak, kente ekonomik katkıda bulunması sağlanacaktı. Böylece sahipleri tarafından değerlendirilemeyen bu konutlar Belediye'nin mülkiyetine geçecek ve işletme gelirleri ile bir yandan bu yapıların bakımı yapılacak öte yandan koruma girişimleri başlatılabilecekti.

Pirler mahallesi

Diğer bir öneri, Kütahya tarihinin en belirgin çizgilerini çizen Germiyan oğlu Beyliği'nin yerleşmiş olduğu Pirler Mahallesi'nin öncelikli koruma alanı olarak ele alınması ve tarihi karakteri hiç bozulmamış olan Germiyan Caddesi'nin bir müze sokak olarak korunmasıdır. Bu sokaktaki evlerin yine konut olarak yaşama geçirilme olanağı sağlanırken, bazıları turistik amaçlı pansiyon, Germiyan Konağı ile Şekerci Şükrü Evi ise müze olarak restore edilebilecek ve Kütahya'ya uğrayan turistlerin özellikli ziyaret yeri olarak değerlendirilebilecektir. Hedfleri olarak sokak içindeki boşlukların yapılanmaya açılması, boş alanlara yeni işlevler verilmesi ele alındı. Sokak içinde yapılacak bu binalar çağımızı temsil edecek ve tarihi sürekliliğin XX. yüzyıldaki halkalarını oluşturacaklardır.



Komşuluk ilişkilerindeki karşılıklı saygı, konutların kendiliğinden bir araya geldiği sokaklarda da görülüyor.

Bunun için kentlerimizde uygulanmakta olan mevcut tip imar yönetmeliği hükümleri yerine Kentsel Sit içinde uygulanmak üzere titizlikle araştırılıp düzenlenen, ayrıntılı tanımlar ve olanaklar getiren özel bir imar yönetmeliği hazırlandı. Tüm bu kararları içeren planlamada Kütahya genelinde hazırlanan imar planı ile koruma, yaşatma ve geliştirme amaçlı plan arasındaki entegrasyon sağlandı, kentin sorunları ortaklaşa kararlarla çözümlenmeye çalışıldı. Gayrimenkul Eski Eserler ve Anıtlar Yüksek Kurulu yerine Taşınma Kültür ve Tabiat Varlıkları Yüksek Kurulu oluşturulduktan sonra girilen sit sınırlarını daraltma ve tescilli eser sayısını azaltma girişimlerinin Kütahya tarihine zarar verdiği söylenebilir. Ancak zaten kent dışındaki bürokratik mercilerle korumanın gerçekleştirilemeyeceği düşünülürse bu o kadar da önemli değildir. Önemli olan Belediyesinin tarihine kültürüne saygı duyması, koruma bilincini hemşerilerine aşılama çalışmasıdır. Böyle olduğunda kentli tarihini yaşayacak, konutlara yaşatacak ve gurur duyarak yaşadığı çevreyi benimsiyecektir. Nitekim, son kararlarla sit alanı dışında tutulan Ulucami ve çevresine, Kütahya Belediyesi'nce ayrıntılı bir çevre düzenleme ve koruma projesi hazırlanarak sahip çıkılması bunu kanıtlamaktadır.

Kıymetli mobilyalar

Kütahya Belediyesi'nin örnek girişimleri içinde, Ulucami ve çevresi, Pekmez-

bazarı ve Tahıl pazarı, Küçük Hamam çevresi, Saray Hamamı ve Yeşil Cami çevresi gibi önemli noktalar sit sınırları içinde ya da dışında olmasına saygılı, çağdaş kentsel düzenleme anlayışı içinde ele alındı. Bu düzenlemelerle dini, kültürel ve sivil tarihi yapılar çağdaş kentin en kıymetli mobilyaları olarak değerlendirildi ve küçük ölçekteki birçok kentsel mobilya tasarımı buna göre biçimlendirildi. Bu arada bir dizi tarihi çeşme onarıldığı gibi, yenileri de ilave edildi. Bunun gibi ışık elemanları, süs havuzları, yeşil alanlar, banklar, gölgelikler ve yaşayan küçük kahve önleri özenle ele alınarak projelendirildi.

Kentleri tarihleri ile korumak, yaşatmak ve geliştirmek öncelikle onun olanaklarından yararlanan, dertlerinden etkilenen, kültür değerlerinden gurur duyan, estetiğinden uygulanan hemşerilerin, dolayısıyla belediyenin görevidir. Bu kutsal görevi üstlenmiş her belediye başkanı, yardımcısı, teknik adamları, uzmanları ve hemşerileri ile bütünleşerek bu yönde öncülük etmelidir. Bu konuda Kütahya Belediyesi çalışmaları başlatmıştır. Kimbilir, belki de yarın tüm belediyeler benzer çalışmalar başlatır ve kentlerimize yeniden kişilik kazandırmak için önderlik yapabilirler.



Geneleksel konutlar yerlerini imar planları ile önerilen yüksek yapılara terk ediyor.

Tarihi dokuya saygısı yönünden iki ayrı yapılaşma örneği.

