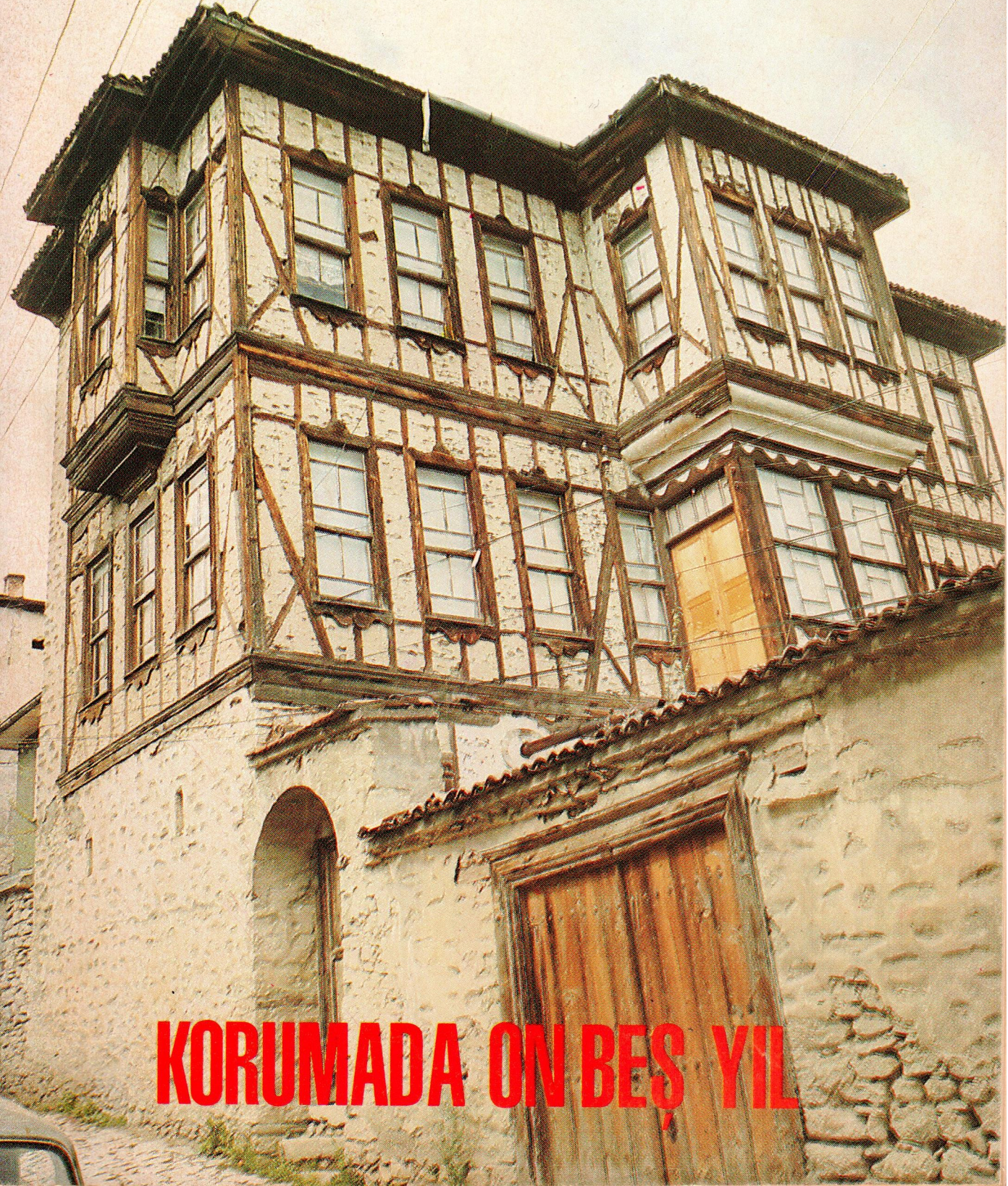


AĞUSTOS 1990 / SAYI 117 / 3.000 LİRA (KDV DAHİL)

Hürriyet

GÖSTERİ

S A N A T E D E B İ Y A T D E R G İ S İ



KORUMADA ON BES YIL

KORUMADA 15 YIL



Fotoğraf: Ezel İlter

Haziran Ayı'nın son günlerinde Safranbolu tarihi ve kültürel mirasın korunması konusunda önemli bir toplantıya ev sahipliği yaptı.

"Korumada On Beş Yıl" başlıklı toplantılarda Safranbolu ve mimari değerlerin korunması konusunda öncülüğü ve sorunları tartışıldı.

Biz de Safranbolu'daki koruma çabaları ve bu örneğin Anadolu'nun diğer köşelerinde uygulanması konusunda düşünceleri sizlere aktarmak istedik

İNSAN YAŞADIĞI YERE BENZER

METİN SÖZEN

Safranbolu'da koruma çabalarının ilk adımlarını atanlardan biri Metin Sözen. Bu

çabaların nedenlerini ilkelerini ve Anadolu'nun başka kentlerinde farklı mekânlarda gerçekleştirilecek koruma çalışmalarında izlenecek yöntemler konusunda düşüncelerini aktarıyor

Gözümüzü kapatıp bir düşünelim. 1950, özellikle 1980 sonrasındaki gelişmeleri bir bir gözden geçirelim. İster kırk, ister on yıl

olsun, yaşadığımız, anılarımıza karşın yerleri önce Edip Cansever'in "İnsan yaşadığı yere benzer / O yerin suyuna o yerin toprağına benzer" dizelerindeki anlama uygun düşünelim. Yaşamımızda yer eden, iyi - kötü günlerimizi geçirdiğimiz kentlerin, dünü bugünü arasındaki hızlı değişimin bizlerden neleri götürdüğünü, neleri getirdiğini bulmaya çalışalım. Bizi biz kılan, ilişkilerimize, davranışlarımıza yansıyan, farkına varmadan bizleri etkileyen, bizleri başkasından ayıran, özellikli sokaklarında arkamızdan itiliyormuş duygusuna kapılmadan yürüdüğümüz, yeşili

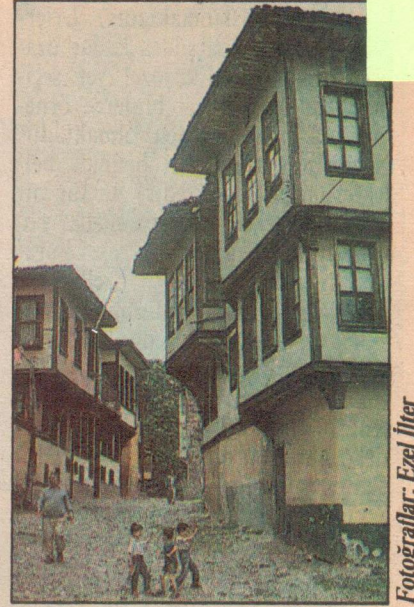
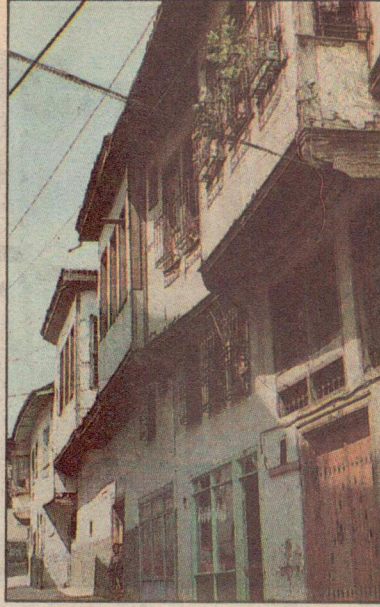
hep bir başka biçimde değişik görme olanağı bulduğumuz, suyun sesinin sokakta kendi ayak seslerimize karışmasını doğal karşıladığımız, dostluklarımızı uzun bir zaman dilimi içinde böylesi ortamlarda güçlendirdiğimiz kentler acaba şimdi hangi sulara? Acaba o kentler, yaşamımızın kopmaz parçası kimliğimizi görünmeyen biçimde etkilemeye aynı güçte devam edebiliyorlar mı? Edip Cansever'in dizelerini haklı çıkaracak, içinde yaşadığı insanın kimliğini, yaşama biçimini güçlü biçimde etkileyecek, onu başka kentlilerden ayıracak dirilikler artık o kentlerde egemen mi?

Bu sorular çoğaltılabilir. Amaç, değişen, hızla değişen kentlerle nelerin yitirildiğini göstermek kadar, süpürücü biçimde bu yokoluşu önlemek. Kuşkusuz sanki binlerce yıl hiç kimse yaşamamış, herşey son on yılda, onbeş yılda oluşmuş gibi kimlik değiştiren, daha doğrusu birbirinin aynısı yeniden kurulan bu kentlerle, geçmiş – gelecek arasında bağ kuracak, orada büyüyen, yetişen insanlara kimlik kazandıracak, kendi kimliğini yansıtacak özellikleri beklemek artık olanaksız. Belki de bu hızlı yeni gelişme, olumlu – olumsuz yeni bir kimlik getiriyor. Edip Cansever'i bir başka yönden yanıtıyor, Gülten Akın'ın dizelerini ise kanıtıyor.

“Evleri yüksek kurdular
Önlerinde uzun balkon
Sular aşağıda kaldı
Aşağıda kaldı ağaçlar.

Evleri yüksek kurdular
On bin basamak merdiven
Bakışlar uzakta kaldı
Uzakta kaldı dostluklar”

Bu hızlı gidişi, bu somut durumu saptamak için büyük çaba göstermek gerekmez. 1950'lerde, 1980'lerde ayakta ve kimliklerini koruyan kentler, bugün başdöndürücü bir biçimde sanki hiç yaşamamış gibi kimlik değiştirmede. 2000'li yıllarda ise, ancak geçmişten bir anı olarak yalnız adları kalacak. Onları birbirinden ayıran tüm öğelerinden arındırılarak. Türkiye dünya coğrafyasında artık, binlerce yıllık tarih derinliği, çeşit-



Anadolu'da korunması gereken iki köşe Tokat (solda) ve Bursa (sağda)

lilik içinde bütünlüğü olan özel konumlu yer olma niteliğini yitirecek. İnsanların, kentlerin kimliğinin ardından, ülkenin kimliği tartışılır olacak. Bu tekdüze yaşam acaba ne getirecek ne götürecektir. Fazıl Hüsnü Dağlarca'nın

“Mevsimler soğumuş, sular
azalmış
Buğday, Selçukîlerden kalan
başak değil”
dizeleri hergün büyük bir hızla
gerçek mi olacak?

Sürekli sorularla karamsar çizgiyi sürdürmeyelim. Üç ozanın değişik biçimlerde somutladıkları ortamın değişmesi, yoğun yanlışa itilmemesi için, koşullar ne olursa olsun alınacak önlemler belirlenerek, hızla doğruların egemen olduğu ortamlara ulaşılması gerekir. Bundan 15 yıl önce, yazarı, çizeri, bilim adamı, uzmanı, değişik düzeyde yöneticisi ve kent halkıyla birlikte Safranbolu'da, sınırlı boyutlarla da olsa bir kenti tümüyle geleceğe aktarmanın yolları aranmıştı. Üstelik çağdaş tüm öğelerle donatarak. “O yerin suyuna, o yerin toprağına benzer” Safranbolu'larla. Onları oradan koparak değil, onlarla orayı zengin kılacak biçimde. Kuşkusuz büyük dalgalanmalarla geçen 15 yılda, Türkiye'de böylesi bir kenti tümüyle ayakta tutabilmek olanaksızdı. Çevresinde herşeyin yokolduğu bir ortamda,

bir kent tüm bunlardan soyutlanamazdı. Olanlar oldu, ancak gene de gittiğinizde Safranbolu'ya, bugün geçmişten geleceğe akacak öğeleri bulunan bir kent bulursunuz. Büyük atılımlara tanık olunmasa bile, ne yapacağını bilen, desteklendiğinde onları yaşama çabuk geçirebilecek deneyli insanlar bulabilirsiniz.

Bu durum Türkiye'de geliştirebilir mi? Daha Safranbolu'da tam sonuca ulaşılmadan başka yerlere sıçrama var mı? Varsa yöntem aynı mı olacak? Bu noktada, Anadolu coğrafyasının, onun uzun kültürel gelişmesinin iyi bilinmesi gerekir. Çünkü binlerce yılda Anadolu, çeşitlilik içinde bütünlüğü korumuş özel bir toprak parçasıdır. Buna verilebilecek somut örneklerin başında geleneksel Anadolu konutu gelmektedir. Gerçekten Anadolu konutunda her yerde tasarımı etkileyen temel öğeler korunmakla birlikte, inanılmaz bir çeşitlilik egemendir. Zenginliği de bu çeşitlilik sağlamaktadır. Belki her değişik kentteki bütünlük içinde çeşitlilik buradan gelmektedir. İnsanları buldukları yere benzeten, düne kadar ondan kopmaz bir parça kılan özellikler bu çeşitlilikten kaynaklanmaktadır. Diyarbakır'da, Urfa'da, Mardin'de taşın inanılmaz zenginlikte kullanımından doğan kentsel kimlik, Safranbolu'da, Kastamonu'da ve diğerlerinde ahşabın

sıcaklığına yaslanmaktadır. Evlerden sokaklara, çarşılar kadar uzanan kentsel kimlik, özel yer seçimiyle de güçlenerek binlerce örneğin oluşmasına neden olmaktadır. Herbirinin adı farklı biçimde belleklerimizde işlemektedir. Bu tür bir zenginlik tekdüze dünyamızda, çocuklarımızın güçlendirerek kuracakları dünyalarında, özelliklerle yüklü bir ulusun kimliğinin oluşturulmasında temel bir öge olmaktadır. Herkesin birbirine söyleyebilecekleri sözleri, anlatabilecekleri anıları olmaktadır. Çeşitlilikle yüklü değerlerin olduğu çevrelerden gelmiş yazarların, çizerlerin yazacakları, çizecekleri zengin bir birikim, inceliklerin egemen olduğu ayrıntılar söz konusu olacaktır.

Bu nedenle, Safranbolu'dan, Bursa'ya, Kütahya'ya, Muğla'ya, Amasya'ya, Diyarbakır'a, Mardin'e, Kemaliye'ye, Urfa'ya geçildiğinde, derinlemesine bir araştırmaya gereksinim duyulmaktadır. Bütünlüğün içindeki çeşitlilik bunu gerekli kılmaktadır. Anadolu'nun yoğun tarih derinliği, Asya'nın Çin, Hint, İran kültürlerinin, Mezopotamya kültürünün, Akdeniz kültürünün rüzgârıyla donanmıştır. Bütün bu rüzgârlar, büyük küçük her yerleşme yerinde, yeni yorumlara uğramıştır. Bu açıdan girdikleri zengin Anadolu kültürünü, süpürücü bir genellemeyle yargılamazsınız. Hele bu kentleri koru-



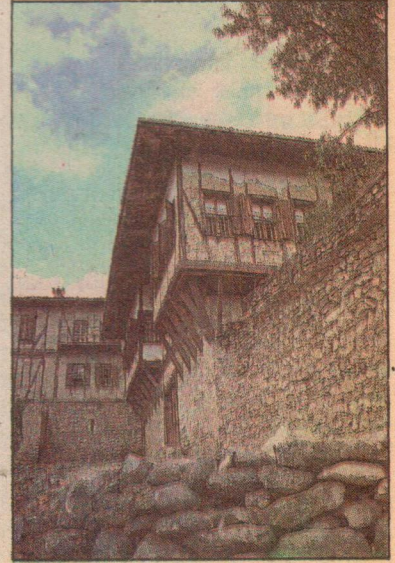
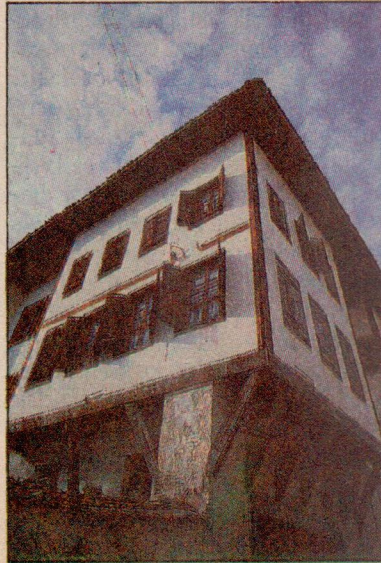
Fotoğraf: Yavuz İnce

Korumak için tanımak, sevmek ve anlamaya çalışmak birinci ilke olmalı

maya, geçmişten geleceğe güçlendirerek, aktarmaya kalktığımızda, herbirinde genel yöntemler içinde özel bir dile ulaşmanız gerekir. O zaman baş döndürücü yıkıma, yok olmaya, ayağı yere basan doğrularla cevap verilmiş olur. Kuşkusuz bu, yüklü bir bilgi birikimine, uygulama deneyimine gereksinim göstermektedir. Ortak noktaların saptanarak, güçlü bir dayanışmayla bunların kentlere aktarılması, ilk önlemleri almada, zaman kazanmada yararlı büyüktür. Bu deneyimli kuramcı ve uygulamacılar için de söz konusudur. Kentler el-

den gitmeden, genelden özele, önceliklere yönelik bir dizi önlem alınır, "Selçukilerden kalan başak" güçlenerek, geleceğe akar. Küçük büyük her yerleşme yerinden, insan - çevre, geçmiş - gelecek bağlamında, günümüz insanına yaşanılabilir bir dünyanın sağlıklı verilerini içeren nice özellikler aktarılabilir. Bursa'da, Kütahya'da, Muğla'da, Trabzon'da, Diyarbakır'da, Urfa'da, Kemaliye'de ve diğer kentlerde yerel yönetimlerle hemşerileri arasındaki ilişkiyi güçlendirerek, bunu inançlı, bilinçli bir korumaya ve sağlıklı değerlendirmeye yöneltecek

Safranbolu, halkının bu konuya inanan birkaç aydınla el ele vererek gösterdiği bilinçli çabalarla bugün ayakta kalabildi



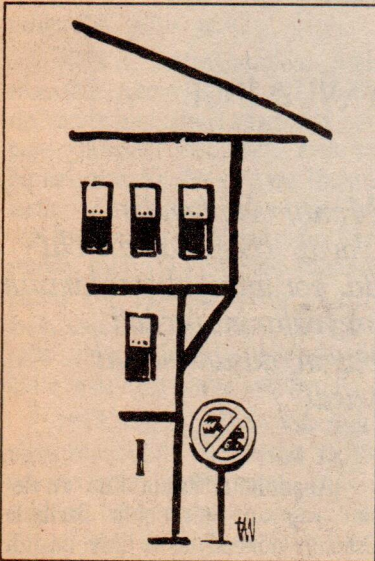
Fotoğraflar: Yavuz İnce

öğeler bulunabilir. Daha önce de-
ğindiğimiz gibi, ortak özelliklerin
yanı sıra, her kente dönük özel
durumlar değerlendirilerek, sonuçta
tüm güç koşullara rağmen, biraz
olsun, o kentlerin sınırlı da olsa,
bazı birimlerini, bugün görme ola-
nağına sahip olabiliriz.

Düne kadar birbirinden ilginç
yüzlerce yerleşme yerinin varlığı
dikkate alınrsa, birkaç örnekle ye-
tinerek, sevinmek sorunun büyüklü-
ğünü unutturmamalıdır. Çünkü bu
konulardaki girişimlerin dağınık-
lığı, doğal, kültürel varlıkların in-
anılmaz biçimde yok edilmesi, başta
partiler, tüm kurum, kuruluş ve
kişilerin ortak bir çizgide buluşma-
larını, kalıcı çözüm yolları arama-
larını, kısacası, koşulsuz tartışarak,
bir sonuca ulaşmalarını gerektir-
mektedir.

Yoksa ne bu ülkenin insanları
yaşadığı yere benzeyecek ortamları,
kentler de, varlıklarını sürdürebil-
bilir, sonuçta bu ülkenin bizim
olduğunu kanıtlayacak doğal ve
kültürle belgeleri bulabiliriz. Böy-
lece sağlıklı bir bilimsel araştırma
bile yapmadan, ülke elden çıkmış
olur. Bu nedenle, Safranbolu'da ve
diğer kentlerde sürdürülen çabalar
güçlenerek, zaman geçmeden sonuç-
lanmalıdır. Kısaca, Türkiye insan-
ların olumlu anlamda yaşadıkları
yere benzeyecekleri ortamlara ka-
vuşturulmalıdır.

Tan Oral'ın çizgisiyle Safranbolu



Safranbolu'da kurtarılan bir yapı

Fotoğraf: Yavuz İnce

SAFRANBOLU İLE ON BEŞ YIL

TAN ORAL

*Safranbolu'nun on beş
yıllık serüveninin tanığı
Tan Oral bir sanatçı
gözüyle kentsel
malvarlığımızın
korunması konusundaki
düşüncelerini yazdı*

İnsan, yaşar giderken, ancak
zaman ve mekânda belirli noktalara
göre yerinin gerçekliğini duyumsa-
yabiliyor. Bu ona, varlığına inan-
ması ve onu güvencede görmesi
için, yaşamsal değerde gerekli de.
Adımınızı attığınız yerde, bildik
yer, elinizi attığınız yerde, tanıdık
köşe yoksa artık, ve bu böyleyse,
kendinizi pek de iyi hissetmeyecek-
sinizdir. Eğer salt kendi koyduğunuz
taşlara dokunmayı ve taşların
konma zamanı aralıklarını kendiniz
için yeterli sayıyorsanız o zaman
kendi sınırlarınız içinde kaldınız
demektir. Korumacılık, şu evren-

deki kısa yolculuk boyunca, kişinin
koordinatlarını yitirmemesi an-
lamındadır. Korumacılık üstelik,
yeni taşları özgürce koyabilmenin
ve kendi sınırları dışında ve özgür-
ce koşabilmenin başlıca koşuludur.
bence. Yaşamın en temel anlamı
sayılan dördüncü boyutu algıla-
manın belki tek yolu, onu koruma-
cılıkta aramaktır, bulmaktır. Oran-
layamazsan iki şeyi, ölçün olamaz,
arasına zamanı koyacağın iki şeyin
yoksa elinde, zamanın olamaz. Za-
man ve ölçü dışı kaldıysan...

Varın siz getirin sözün gerisi-
ni...

Doğal çevrenin ve kültürel
çevrenin korunmasından söz edildi-
ğinde, salt güncel maddi çıkarlar
değildir korunan, bu çevrede yaşa-
yan insanların farklılıklarıdır, yani
kimlikleridir. Çünkü farklılık asıl-
dır ve onu belirlemenin yolu, oran-
layabilme olanağından geçer. Kültü-
rel miras, dedikleri işte bize bı-
rakılmış olan bu olanak değil midir
ki? Bırakanların kimliklerini ta-
şıyıp bugüne getiren de yine o. Bu
olanağı kalıt olarak yarına bırak-
mayı becerememek ise, daha bu
günden kimliksiz kalmak olmuyor
mu?

Size, biri çıkıp da, "Doğal,
arkeolojik ve kentsel mal varlı-
ğınız inanılmaz bir hızla yok edil-
mekte" dese, telaşlanır mıydınız?
Telaşlanın öyleyse. Prof. Dr. Metin
Sözen böyle söylüyor.