

**ortaköy, feriyeye
karakolu**

ORTAKÖY, FERİYE KARAKOLU

Konumu: Feriye Karakolu, "Feriye Sarayları" adıyla anılan ve Beşiktaş'la Ortaköy arasında uzanan saray dizisinin sonunda yer almaktadır.

Çırağan Sarayı'ndan Ortaköy'e doğru ilerlerken, halen Galatasaray Lisesi'nin bir bölümü (F1) ve Kabataş Lisesi (F2) olarak kullanılan bu saray yapılarının ardından, Tekel'in kullanımındaki bir alan üzerinde, arkada Çırağan Caddesi ve bu caddeye açılan ek binalarla sınırlı alan içindeki tarihi yapı, sahilin kenarına inşa edilmiştir (§1).

Tarihçesi: Boğaz'ın ilk büyük sarayı, II.Mahmut (1785-1839) tarafından yaptırılan eski Çırağan Sarayı'dır. Abdülmecit (1823-1861) ise, Boğaz sahillerinde ilk kâgir saray ve yalıları inşa ettiren padişaktır. Ayrıca 19.yy.ın ilk yarısından itibaren, yine Sultan Mahmut ve Mecid dönemlerinde güvenliği sağlamak üzere karakol binaları yapılmaya başlamıştır. S.H.Eldem bunların "önlerindeki mermer sütunlu revaklarıyla birer saraycık" niteliğinde olduklarını yazmaktadır (1).

Abdülmecit'ten sonra tahta geçen Abdülaziz, babasının ahşap olarak yaptırdığı Çırağan Sarayı'nı 1855'te yıktırarak yerine, 1871'de bugünkü kâgir sarayı yaptırmıştır. Bilindiği gibi mimar Serkis Balyan bu sarayla; gerek planı, gerekse de dekoratif özellikleriyle, dönemin en güzel örneklerinden birini yaratmıştır.

Dolmabahçe, Beşiktaş ve Çırağan Sarayları'ndan sonra, 19.yy.ın ikinci yarısından itibaren sahil boyunca Ortaköy'e kadar uzanan alanda, Feriye (Fer'iyye) Sarayları (Feriye Daireleri ya da Sultan Sarayları) inşa edilmiştir.

Bu saraylar esas padişah sarayının iki olarak, padişahın yakını hanedan mensupları için yaptırılmıştır (2).

H.Şehsuvaroğlu, üç kısımdan ve ayrıca üç de paşa dairesinden oluşan (3) ve arka taraflarında ek binaları da bulunan bu yapıların arkasından, bugünkü geniş yol açılmadan önce, dar bir yol geçtiğinden ve Yahya Kemal'in bu yolu "Sultanlar ve Şehzadeler Yolu" olarak adlandırdığından söz etmekte, "bu yola açılan büyük kapıların önünde daima sırmalı elbiseli kapıcılara, kapılardan kapılara gölge gibi sıyrılan Harem Ağaları'na rastlanıldığını" yazmaktadır (4).

Özellikle 19.yy.ın ikinci yarısından itibaren Boğaz'a kâgir yapı tekniğinin girmesi, bu sarayların yanı sıra Osmanlı ileri gelenleri için yapılan yalılar, köşkler, ayrıca kışla, karakol gibi binalar (F3), İtalyan, Fransız mimarlarla saray mimarlığını sürdüren Balyan'lar aracılığıyla Boğaz'da çok görkemli kâgir yapıların ortaya çıkmasına neden olmuştur. Ortaköy Karakolu, Tabya Karakolu (Ş2) adlarıyla da anılan Feriye Karakolu da, büyük mermer sütunlarla süslü deniz cephesiyle, bu anıtsal görünüşlü karakol binalarından birisidir (F4).

H.Şehsuvaroğlu bu karakolla ilgili bir makalesinde şu bilgileri vermektedir (5):

"İki tarafı simetrik olarak dörder büyük sütunla süslü olan yapıya orta kısmındaki kapıdan giriliyor ve bu giriş katıyla üstündeki katta birer sofa üzerinde çeşitli odalar bulunuyordu. Karakol, Ortaköy semtinin ve özellikle de çevresindeki sarayların emniyet merkezi niteliğindedir.

Feriye Karakolu, Osmanlı tarihinin önemli olaylarından biri olan Sultan Abdülaziz'in intiharı ya da öldürülmesine sahne olmuştur. 30 Mayıs 1876 tarihinde tahttan indirilen Abdülaziz önce Topkapı Sarayı'na, çok kısa süre sonra da bugünkü Kabataş Lisesi'ne ait olan Feriye Dairesi'ne getirilmiştir. Abdülaziz'in buraya yerleştirilmesiyle karakol, muhafız kıtalarının ikâmetine ayrılmıştır.

Sonradan Yıldız Mahkemesi'nde Abdülaziz'i öldürmekle itham edilenlerden V.Murad'ın korucuları da, olaydan bir gün önce bu karakolda misafir edilmişlerdir.

Abdülaziz'in gelmesiyle Feriye Dairesi'yle karakolu birbirinden ayıran duvarın rıhtım tarafındaki kısmında büyük bir geçit açılmış ve nöbetçiler buradan geçerek Feriye Sarayı çevresinde devriye gezmeye başlamışlardır.

Abdülaziz 4 Haziran sabahı Feriye Sarayı'ndaki odasında kol damarlarını keserek intihar etmiş (ya da öldürülmüş) ve cesedi dairesinden alınarak yandaki karakola getirilmiş, zemin kattaki kahve odasında neferlere ait olan ot şiltelerden biri üzerine yatırılmıştır. İstanbul'un ve elçiliklerin ünlü doktorları raporlarını bu odada düzenlemişlerdir (6). Bu işlemlerden sonra padişahın naaşı Topkapı Sarayı'na götürülmek üzere, karakol rıhtımından alınarak Yalı Köşkü İskelesi'ne çıkarılmıştır".

Feriye Karakolu'nun bu önemli tarihi olaya bağlı olarak, aynı dönem karakolları arasında ayrı bir yeri bulunmaktadır.

Bugünkü Durumu: Yukarıda da değinildiği gibi, Feriye Karakolu nun üzerinde bulunduğu geniş alan Tekel tarafından kullanılmaktadır. Karakol binası çok harap bir haldedir. Esas görkemini yaratan deniz cephesindeki sütunlar düşmüş, duvarlardaki yıkılma ve kopmalar, cephe yüzeyinde yer yer büyük süreksizlikler oluşturmuştur.

Karakolun yaklaşık 35-40 yıl önceki fotoğraflarında da (7), yapının çok tahrip olmuş bir durumda olduğu görülmektedir (F5, F6).

Yapının deniz cephesi, onca yıkılma ve bozulmalara rağmen, yine de en fazla ayakta kalabilen cephedir (F7). Ana giriş kapısı ve iki yanındaki simetrik düzen ayakta (F8). Ayrıca mevcut ve bir kısmı da özgün yerlerinde kalmış sütun kaidelelerinden (F9), cephedeki izlerden, pencere

düzeni (F10), sve, korniş (F11) vb.detaylardaki simetrik kullanımdan, eski fotoğrafların da yardımıyla, bu önemli cephe doğruya yakın restitüe edilebilmektedir. Mevcut profilli dekoratif elemanların 1/1 detay ölçüleri alınabilmektedir (F12, F13, F14, F15, F16).

Karakol binası konstrüktif olarak, yer yer demir gergilrle bağlanmış tuğla esaslı bir yapıdır (F17). Ana cephe taş kaplanmış, diğr cepheler sıvanmıştır. Denize bağli olarak dođal etkenlere çok açık bir konumda olması, ayrıca malzemesinin zayıflığı, bu anıtsal yapıdan günümüze fazla birşey kalmasını engellemiştir. Yan cepheler daha kötü durumdadır (F18). Arka cepheden ise, dođu kanadındaki bir bölüm dışında hemen hiç birşey kalmamıştır (F19).

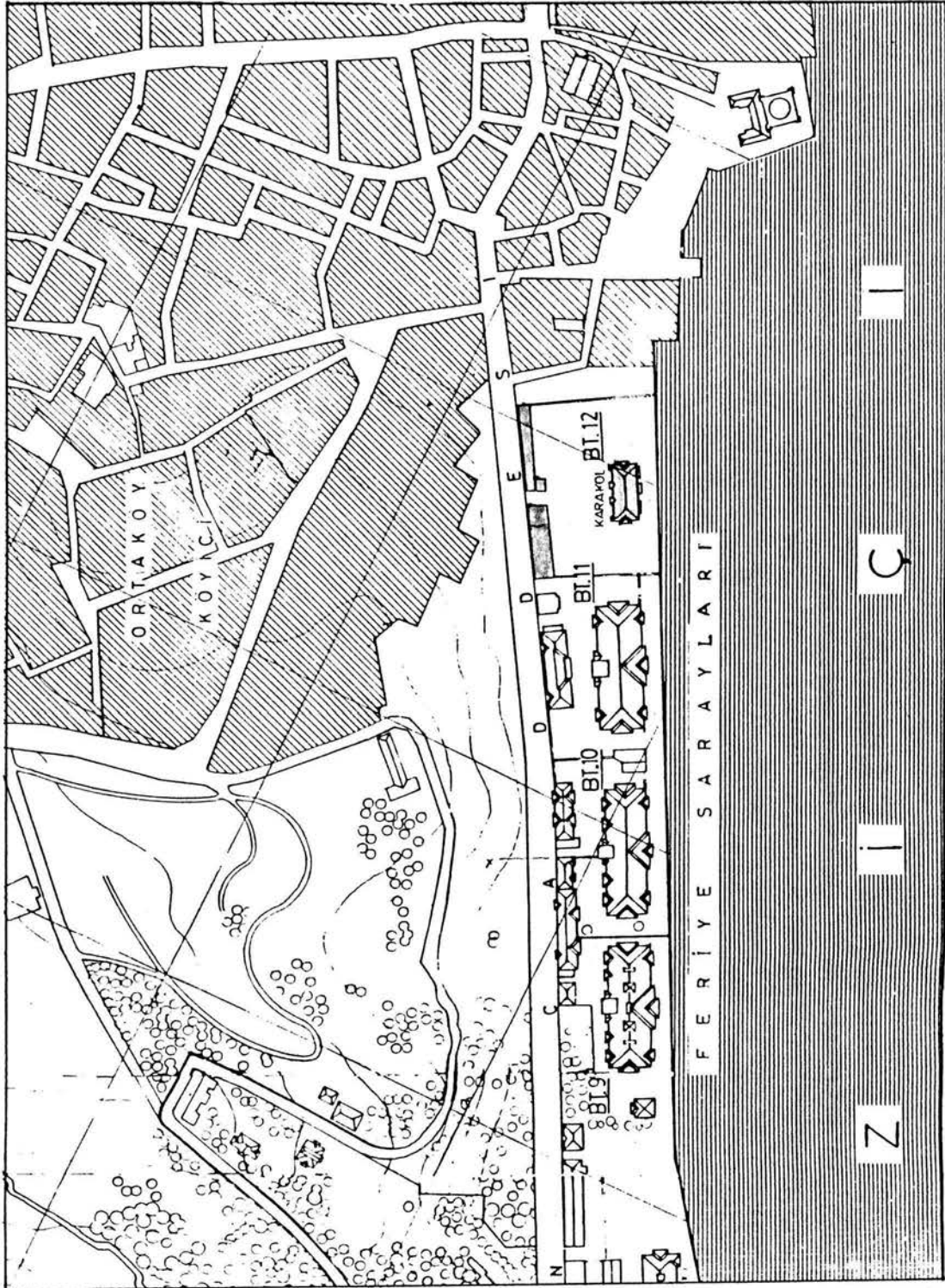
Ön ve arka cephe önünde, açıkta ya da yarı toprađa gömülü sütunlar, bir-ikisi kırılmış olmakla birlikte, restitüsyonda sonra yerleri belirlenerek yeniden kullanılabilir durumdadırlar (F20, F21). Ancak yapının ayakta kalabilen duvarları, gerek statik, gerekse de malzemeleri açısından sağlamlaştırılarak yerinde korunamayacak kadar kötü durumdadır (F22, F23). Dođal etkenlerin taş (F24) ve tuğla (F25) malzeme üzerinde yarattığı büyük bozulmaların yanı sıra, sarmaşık vb. bitkiler de yapının önemli ölçüde tahribine neden olmuştur (F26, F27).

Yapının iç düzenini yansıtabilecek iç duvarlardan ise, küçük bir bölüm (F28) ve bazı izler dışında hiçbir şey kalmamıştır.

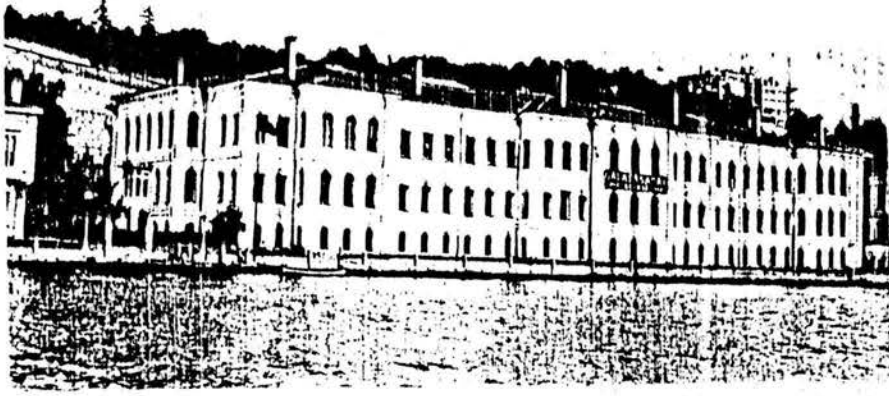
Alanın Tekel'in kullanımına tahsis edilmesinden sonra, yeni ek ve deđişimlerle tarihsel niteliklerini belirli ölçüde kaybetmiş olan Çırađan Caddesi üzerindeki ek binalar ise (F29, F30), yeni eklerin temizlenmesi (F31, F32) ve mevcut izlerden yararlanılarak yapılacak restitüsyonlarla (F33, F34), tarihi belge deđerleri yeniden ortaya koyularak restore edilip, kullanıma katılacak nitelikte yapılardır.

NOTLAR

- (1) S.H.Eldem, Boğaziçi Anıları, İstanbul, 1979, s.X.
- (2) Arapça fer: ağacın kolu, dalı gibi "aslından ayrılan şey", fer'iyeye de "aslı' olmayıp, fer'a mensup ve bağlı bulunan" demektir. Bu saraylar asıl padişah sarayının fer'i sayıldığı için bu adı almışlardır. Bu saraylarda, kışlık yeri bulunmayan ve padişah tarafından uygun görülen, hanedandan kişiler oturtulurdu.
M.Z.Pakalın, Osmanlı Tarih Deyimleri ve Terimleri Sözlüğü
cilt: 1, İstanbul, 1983, s.607.
- (3) Aynı eser.
- (4) H. Şehsuvaroğlu, Boğaziçi'ne Dair, İstanbul, 1986, s.219
- (5) Aynı eser, s.305-307.
- (6) Sadaret Mektupçusu eski Dahiliye Nazırı, Memduh Paşa'nın Mirâtı Şuûnât'taki konuyla ilgili ayrıntılı izlenimleri için bkz.Aynı eser, s.306.
- (7) Bu fotoğrafları Selimiye İbrahim Hakkı Konyalı Kütüphanesi İbrahim Hakkı Konyalı Koleksiyonu'ndan bulan ve kullanmamızı sağlayan IRCICA uzmanlarından Sayın Edip Özkale'ye çok teşekkür ederiz.



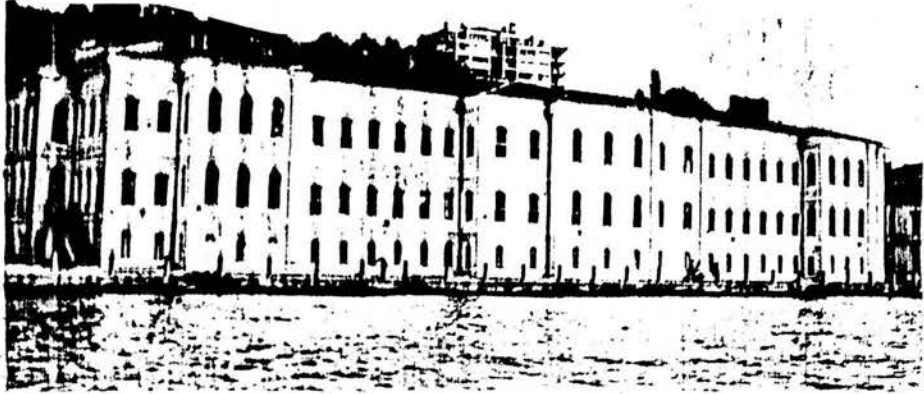
Ş1. Feriye Sarayları ve Karakolu Vaziyet Planı
(S.H.Eldem, Türk Evi II, İstanbul, 1986, s.153)



Feriye Saraylarının
bugün Galatasaray
Lisesi İlk
bölümü olarak
kullanılan
bölümü

F1.

Sultan Abdülaziz'in
intiharına sahne
olan Feriye
Saraylarına ait bu
bina halen Kabataş
Erkek Lisesi'nin
yatakhane bölümü
olarak
kullanılmaktadır

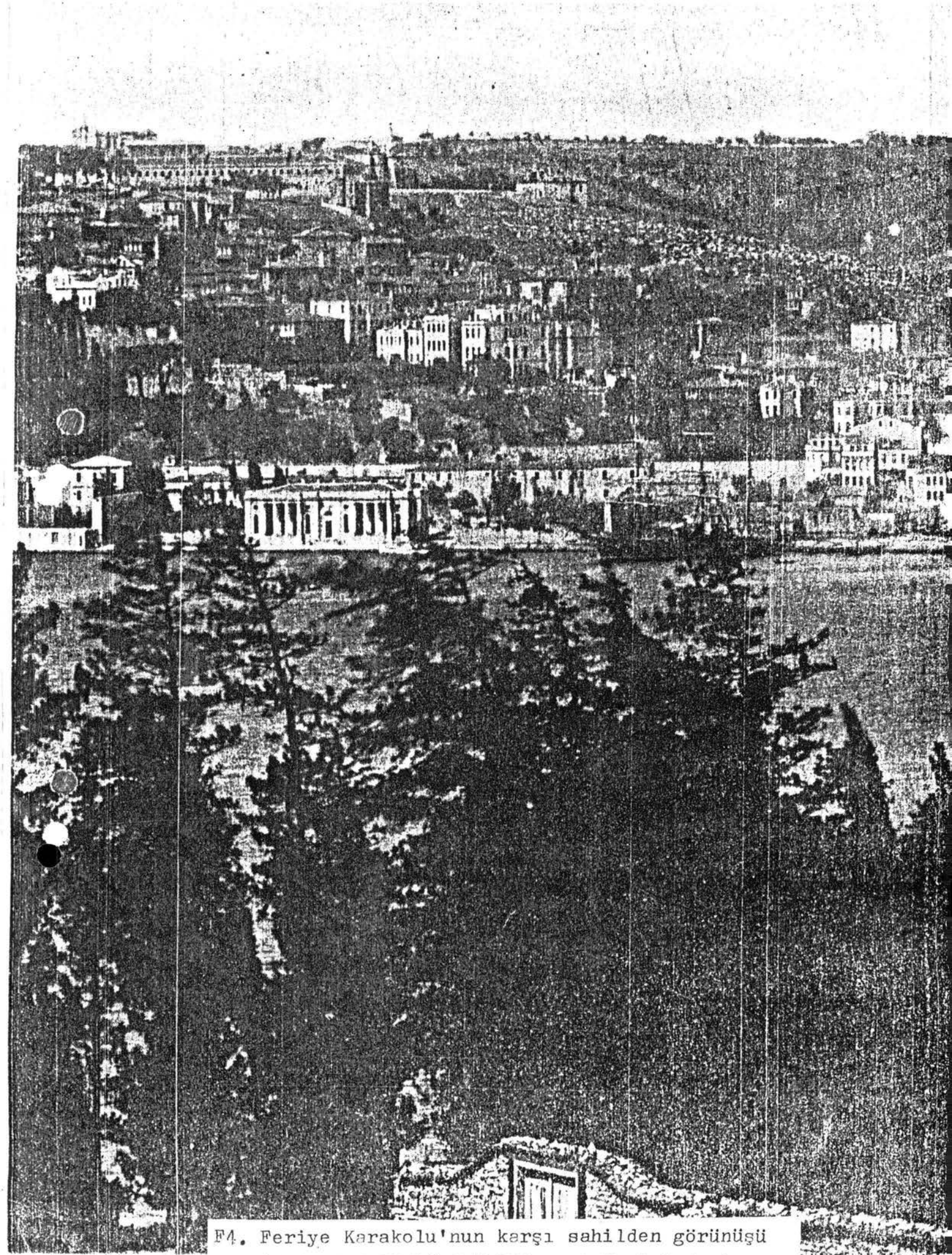


F2.



Çırağan Karakolhânesi (1. Or. K. Foto-Film Arşivi)

F3.



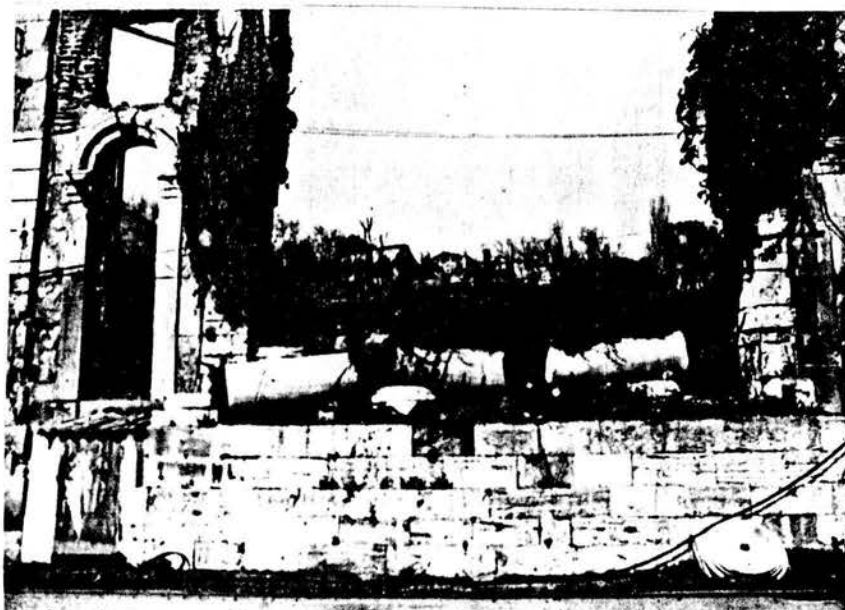
F4. Feriye Karakolu'nun karşı sahilden görünüşü
(Foto Abdullah/ S.H.Eldem, Boğaziçi Anıları,
İstanbul, 1979, s.62-63)



F6.



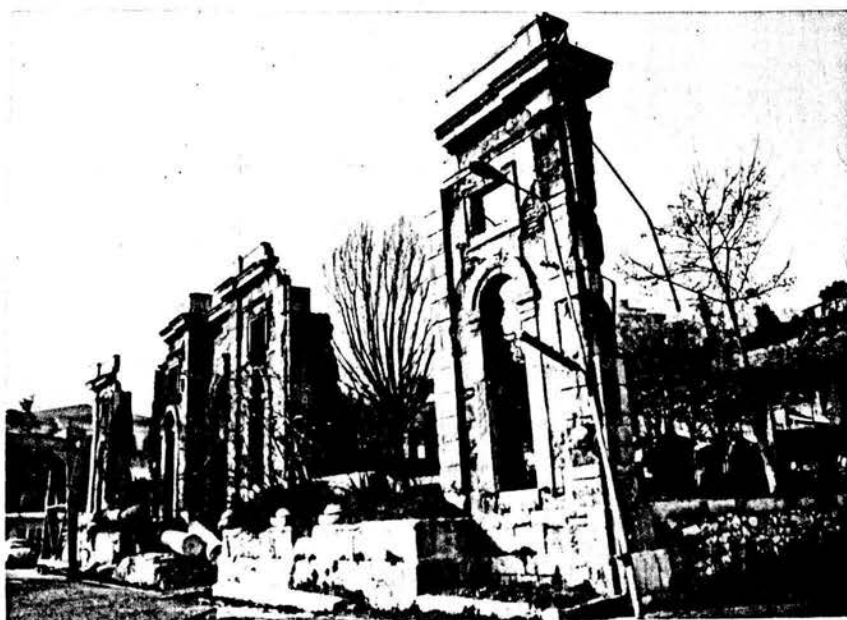
F5.



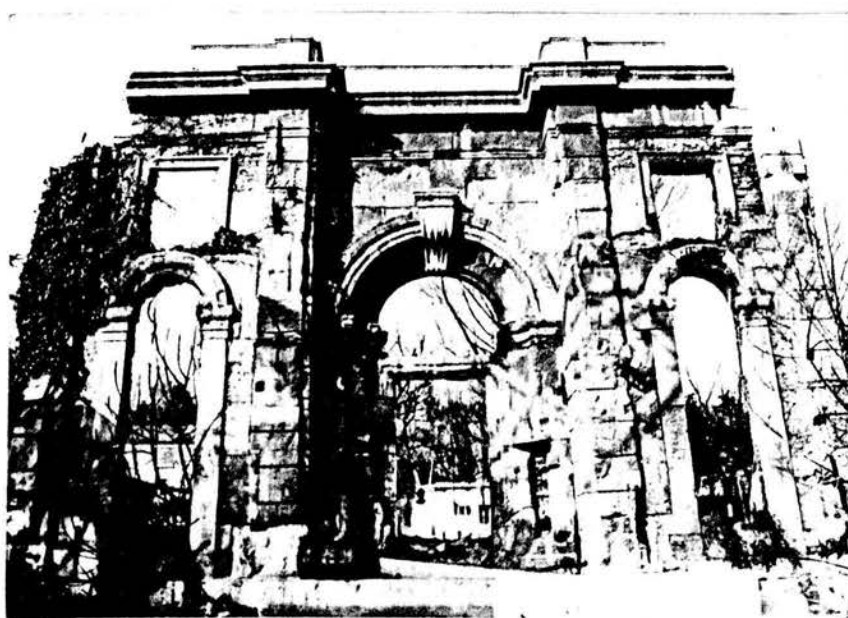
F9.



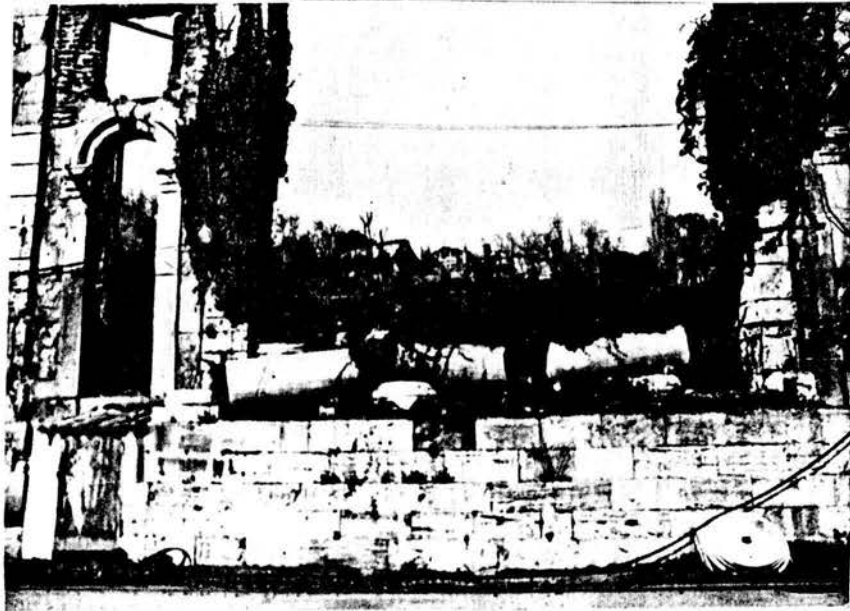
F10.



F7.



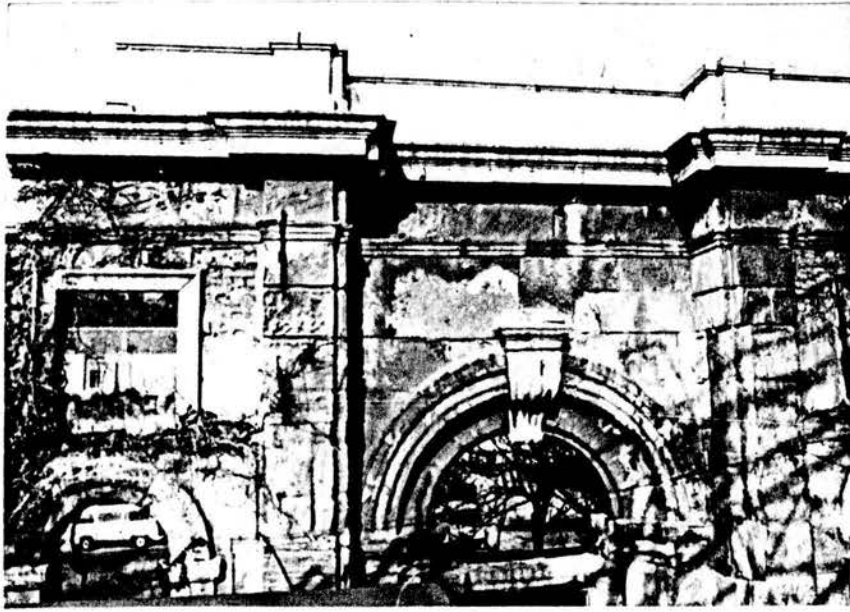
F8.



F9.



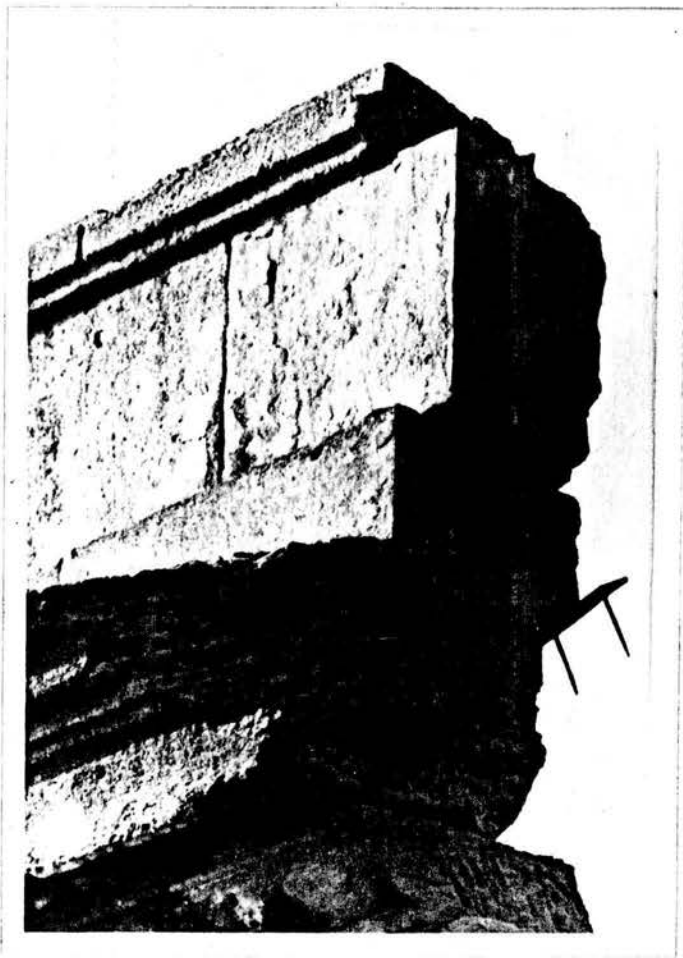
F10.



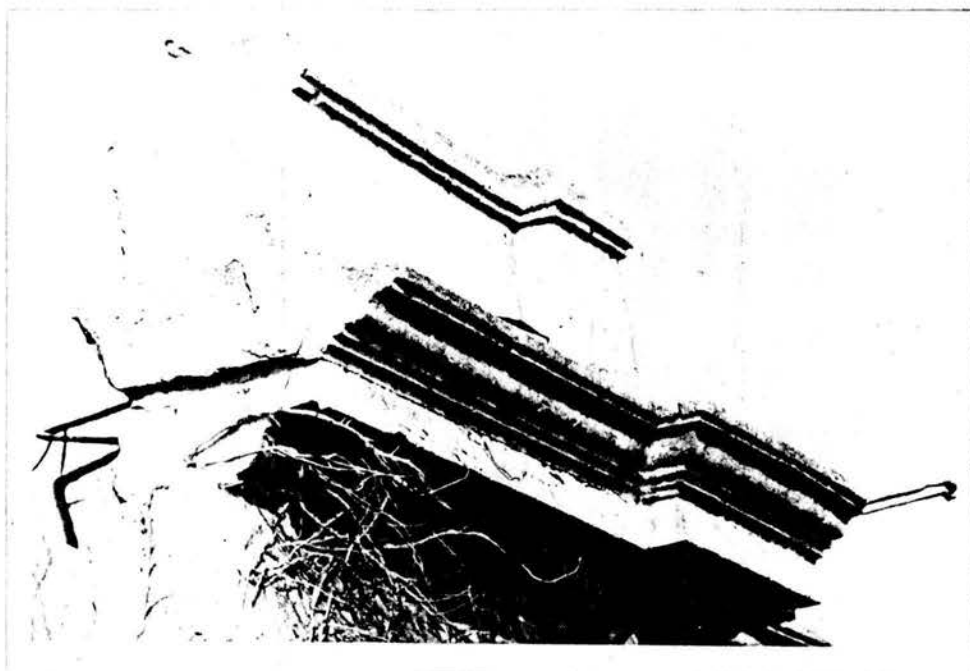
F11.



F12.



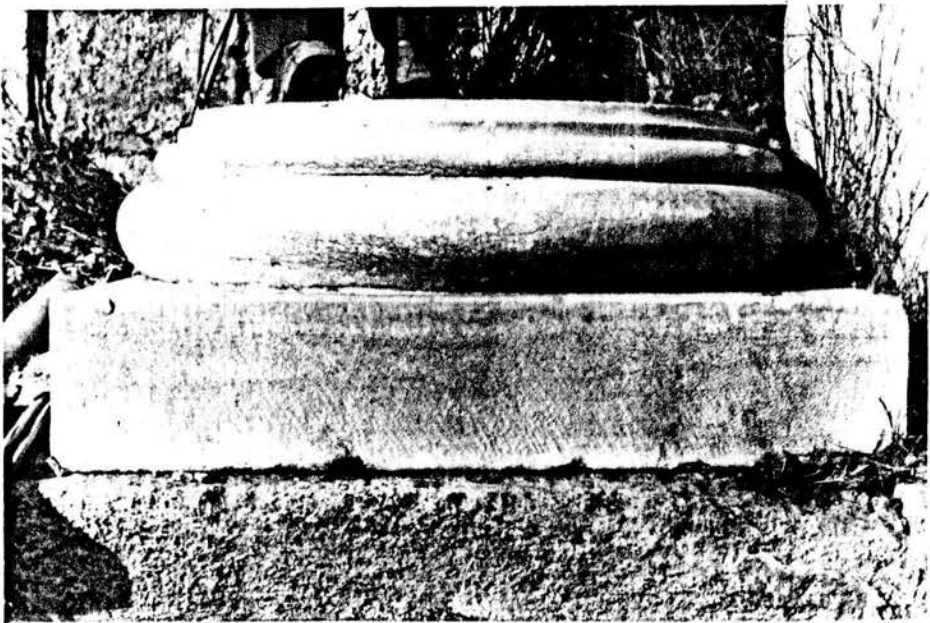
F13.



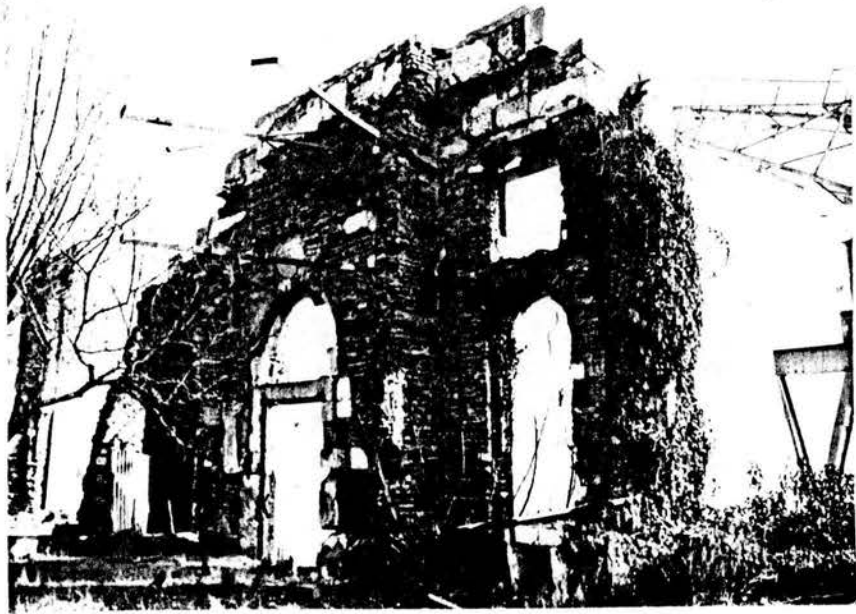
F14.



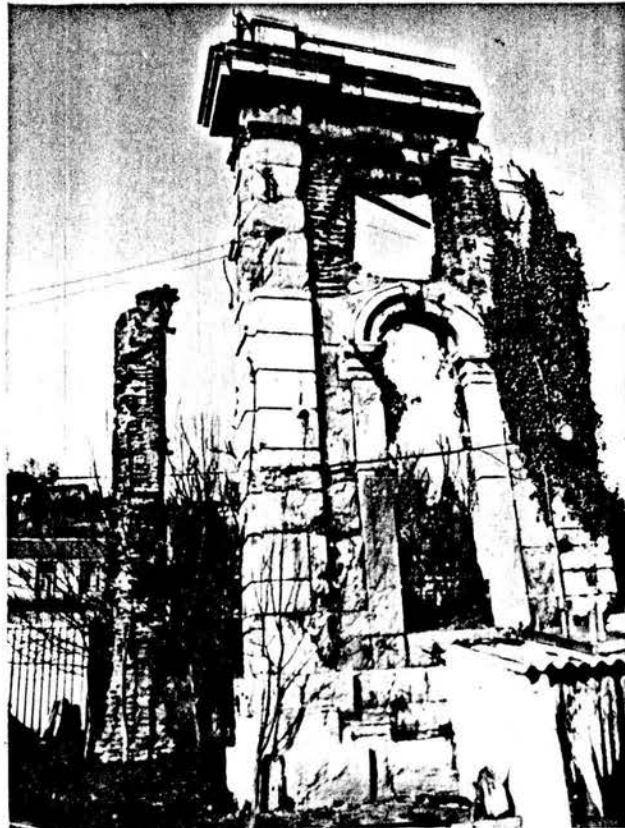
F15.



F16.



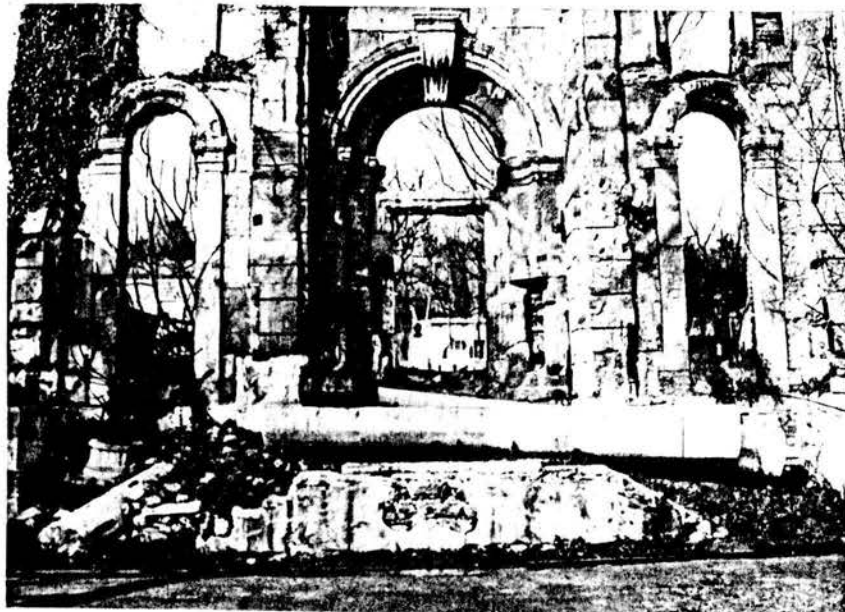
F17.



F18.



F19.



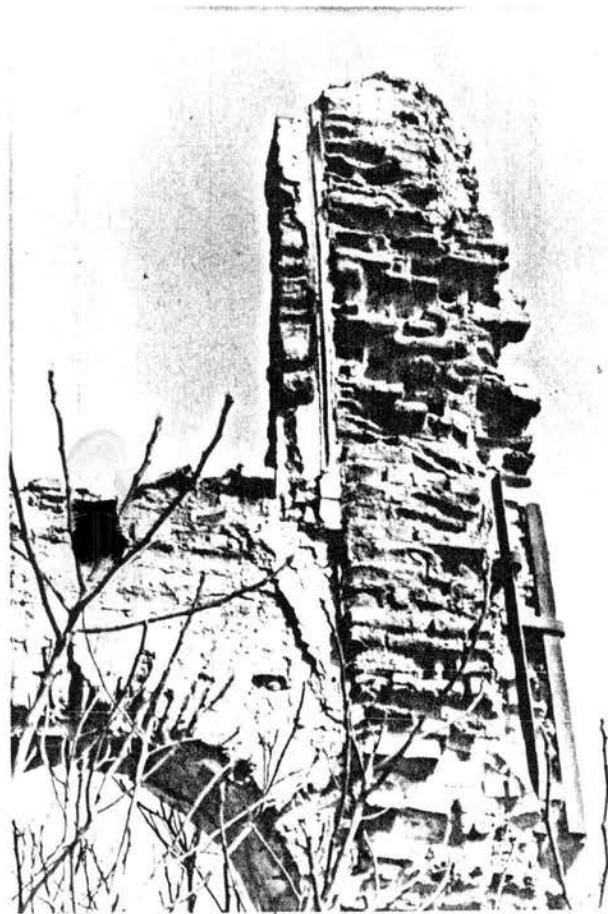
F20.



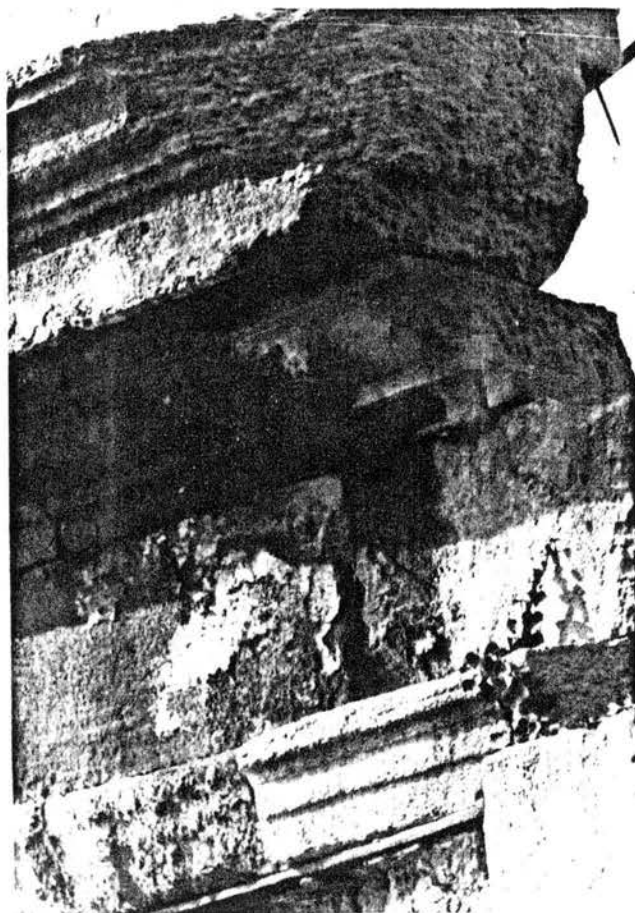
F21.



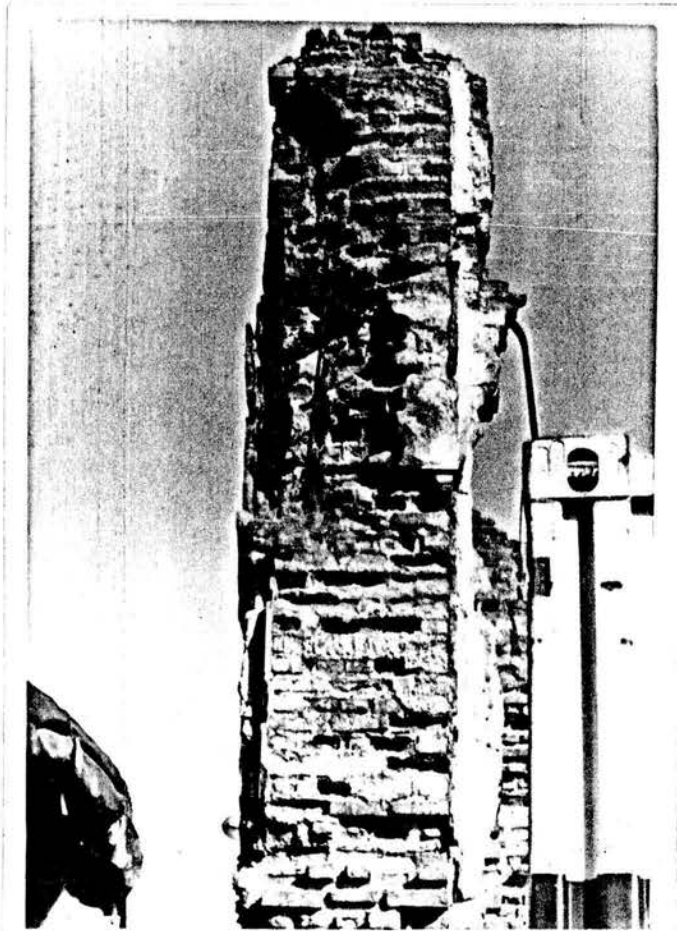
F22.



F23.



F24.



F25.



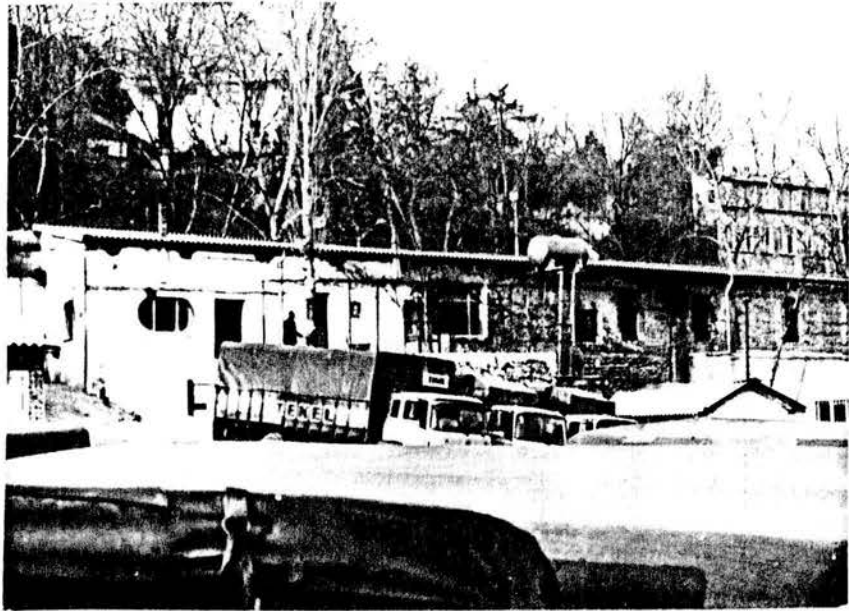
F26.



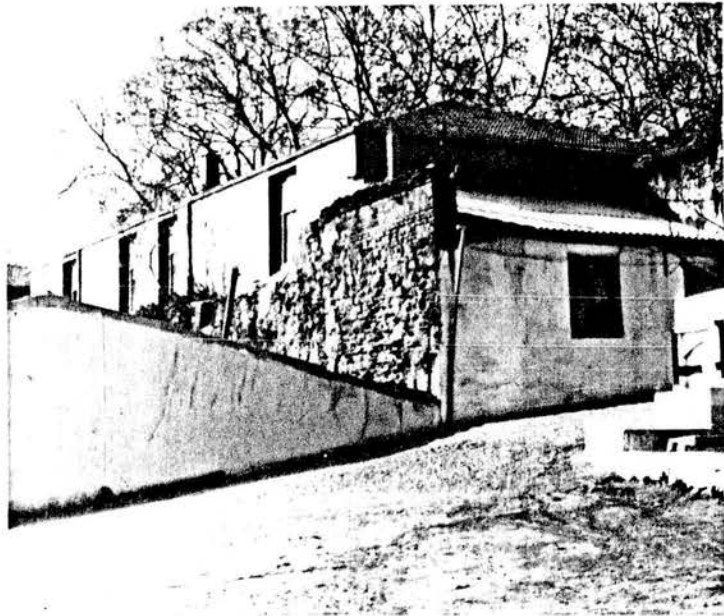
F27.



F28.



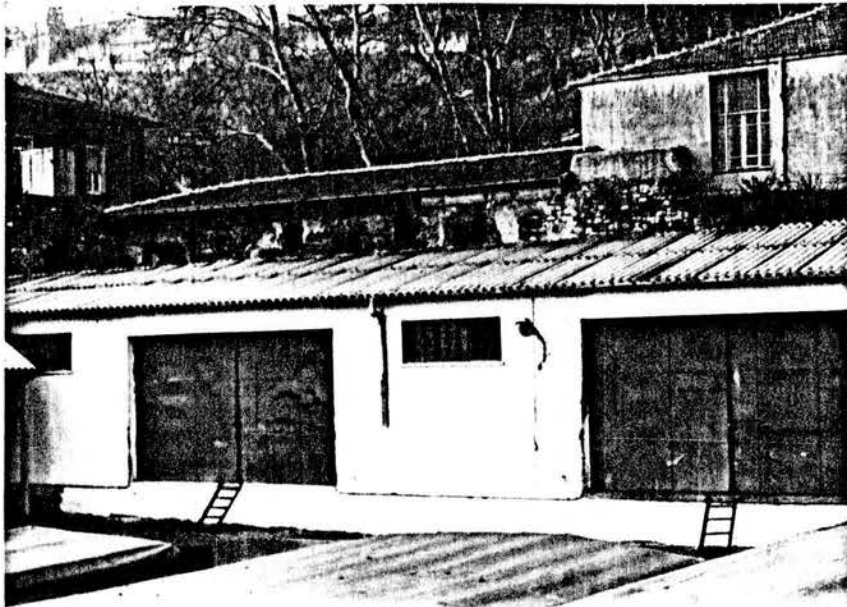
F29.



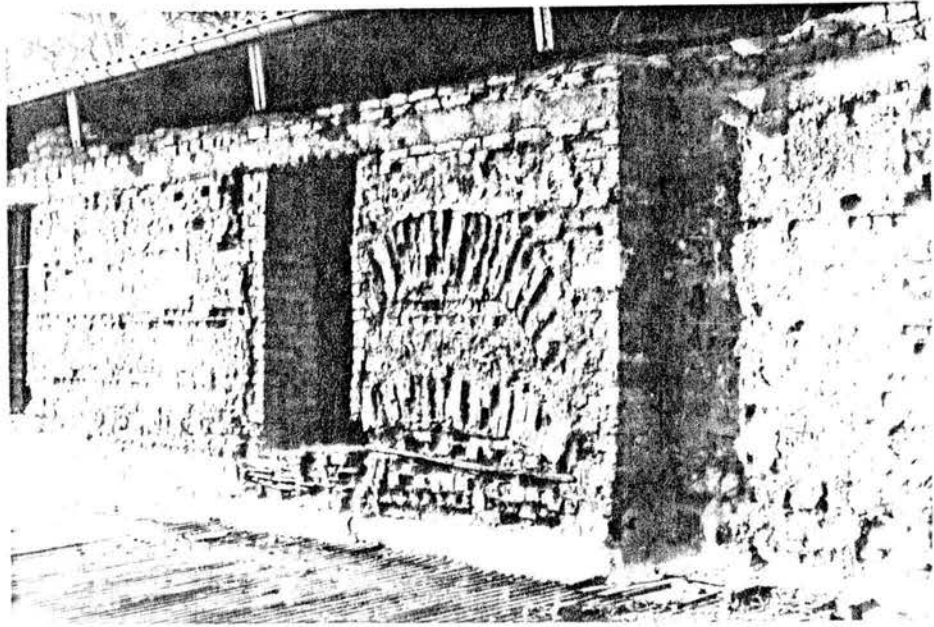
F30.



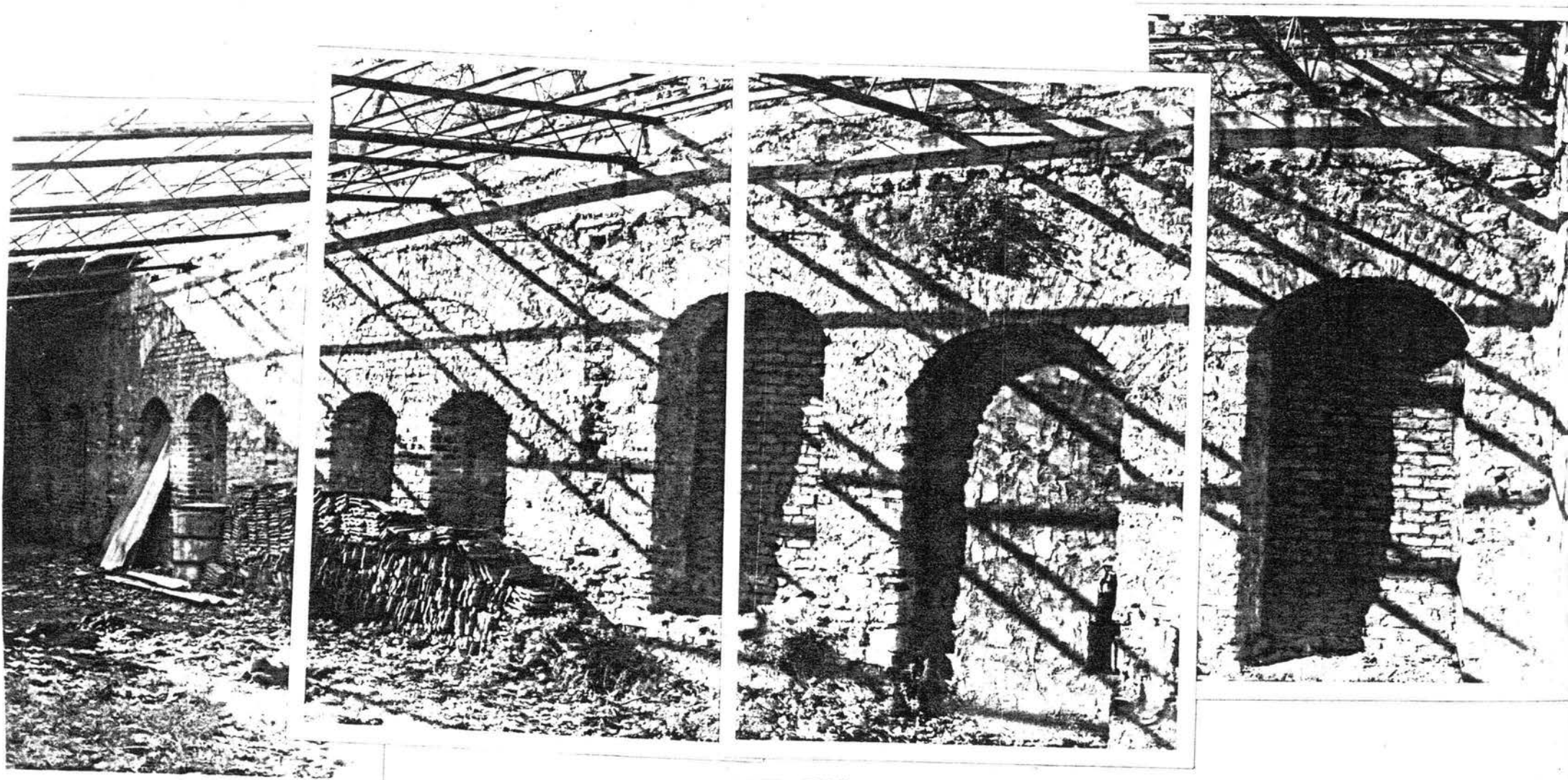
F31.



F32.



F33.



F34.