

MODA VAPUR İSKELESİ

1982-83 Yaz yarıyılı
Devrim Tarihi Yarıyıl Ödevi

Hazırlayan :

278.56

Zeynep KARAVELİ

MODA VAPUR İSKELESİ

Moda vapur iskelesi, mimar Vedat Tek tarafından yapılmış, 1. Ulusal Mimarî döneminin iskele yapılarından birisidir. 1906 yılından sonra yapılmış olması gerekir . Neo-klâsik devrin özelliklerini gösteren bir yapıdır. İskele, proje safhasında iki katlı olarak tasarlanmasına rağmen tek katlı olarak inşa edilmiş ve baklama salonunun üzeri teras olarak bırakılmıştır. Teras kenarları çepeçevre beton parapetle çevrilmiştir. İlk yapıldığında beton parapet babalarının arasındaki kısımların üzerlerinin mozaik kaplı olması ihtimali vardır. Fakat şu anda o kısımlarda beton plakların üzeri sıva ve kireç badana yapılmıştır.

Deniz cephesinde, yani vapurların yanaştığı kısımda, ana boşalma kapısının üzerinde çimento kabartma eski Türkçe harflarla tezyinatlar bulunmaktadır. (bkz. resim no. 2)

Binaya yağmır iniş boruları, demir konstrüksiyonlu turnike, gişe (iskele binasının içine ve dışına), tente koymak için binanın üzerindeki terasın köşe noktalarına parapet babalarının üzerine üstü profilli kolonlar eklenmiş, bunların yanısıra, yolcu boşalma kısmına demir kapılar ve vapurun yanaştığı rıhtım kısmı haricindeki kenarlara çepeçevre demir korkuluklar yerleştirilmiştir. (bkz. resim no. 2,3,4,5,6).

Bekleme salonuna girilen kapı ile (iskelenin arka kısmı), onun her iki yanındaki büyük boyuttaki pencerelerde Bursa k kemerleri kullanılmıştır. (bkz. resim no. 4). Bunların dışındaki küçük pencerelerde ise klâsik Osmanlı kemerleri silme içlerinde yer almıştır. Bu pencerelerin üzerindeki mozaik kaplamalar (cam göbeği ve çivit mavisi renkte), çoğunlukla dökülmüştür (bkz. resim no. 6)

Çıkış kapılarının (bkz. resim no. 2,3) ve girişteki büyük kapı ve pencerelerin doğramaları (bkz. resim no. 4) sonradan demir doğramaya çevrilmiştir, bu uygulamada birtakım detay hataları göze çarpmaktadır. Bunların dışındaki diğer doğramalar ahşaptır ve binanın tüm doğramaları gri renkte boyanmıştır. Kapılar ve büyük pencereler 30x30 cm. lik kareler halinde, ince kayıtlarla bölünmüştür. Küçük boyuttaki, ahşap doğramalı pencerelerin önüne demirden kafesler konmuştur. (bkz. resim no. 3,4). Çıkış kapılarının üzerinde yer alan mozaikler tamamen dökülmüştür. (bkz. resim no. 3). Gri renkte itinasız bir şekilde serpilmiş kaba bir görünüme sahip sıvalar dökülmüş olan mozaiklerin yerini kaplamaktadır.

İlk inşa edildiğinde üç büyük kapalı mekândan oluşan iskele binasının iç bölümleri sonradan değiştirilmiştir. Gişe, me-

mer, çımacı, w.c. için gerekli mekânlar bekleme salonunun, (ana girişin), sol tarafına alınmıştır. Girişin sağ tarafında da yine sonradan eklenmiş turnikeler vardır.

Binanın yeri sonradan karo mozaik ile kaplanmıştır. Tavan boyası beyaz, tavana yakın duvar sathı şampanya rengi, onun altı ve de tüm doğramalar ile demir parmaklıklar gri renkte boyanmıştır.

Bina yığma olarak ve taştan yapılmış, bekleme salonunun üzeri betonarme kolon, giriş sistemi ile geçilmiştir.

İskel binasının dışı, doğrama ve demirlerin haricinde tamamen beyaz renktedir. Kireç badana ile boyanmıştır. Demir kısımlarda paslanma görülmektedir. Dökülen mozaiklerin yerindeki boş sıvalar da çirkin bir görünüm aksettirmektedir.

İskel binasının üzerindeki terasa binanın sol yanındaki merdivenlerle çıkılmaktadır. (bkz. resim no. 5). Bu merdivende korkuluk yerine beton kafeslemeler kullanılmıştır. Dekoratif bir unsur olarak bu kafesler binanın bu cephesini süslemektedirler. Dökme mozaikle kaplı olan bu merdivenler, büyük bir ihtimalle sonradan bu malzemeye dönüştürülmüşlerdir.

Tüm yapıda Bursa ve klâsik sivri Osmanlı kemerleri kullanılmamasına rağmen bir tek bu cephede tek bir pencerede kemer kullanılmamıştır, bu pencere düz olarak yapılmıştır. Bu nedenle bu pencerenin ilk inşaat sırasında mevcut olmayıp, sonradan yapılmış olabileceği ihtimali ortaya çıkmaktadır.

Çıkış ve giriş kapılarının üzerlerindeki cam kısımlar (bkz. resim no.3,4) ilk yapıldığında vitray kaplanmış olabilir. Binanın ön ve arka cephesi simetrik bir görünüme sahiptir, yan cepheler için ise aynı şeyler söylenemez.

İskelinin mimarı hakkında bilgi :

Mimar Vedat Tek.

Haydarpaşa ve moda vapur iskeleleri ile bu zarif yapıların inşa edildikleri zaman Karaköy meydanında bulunan Denizcilik bankası acenta binasını da inşa etmiştir. Birinci dünya savaşı sırasında mimar Vedat Tek, saray mimarı bulunduğu gibi Harbiye Nezareti fen müşaviri ve as mimarı idi. Bu üç bina da devrin en usta ve sanatçı mimarı tarafından inşa edilmiştir. Haydarpaşa vapur iskelesi ile Moda iskelesinin her aksamı adeta bir ekol denilecek mahiyettedir.

Üzerinde çimentodan yapılmış bulunan tezyinatlar meşhur Çe-zayirliyan tarafından imal edilmiştir. Kütahya çinilerinin desenlerini mimar Vedat Tek kendi eliyle ve hakiki boyutunda çizerek sipariş vermiş ve uygulatmıştır.



Resim no: 1. Genel görünüm



Resim no: 2. Deniz yönü



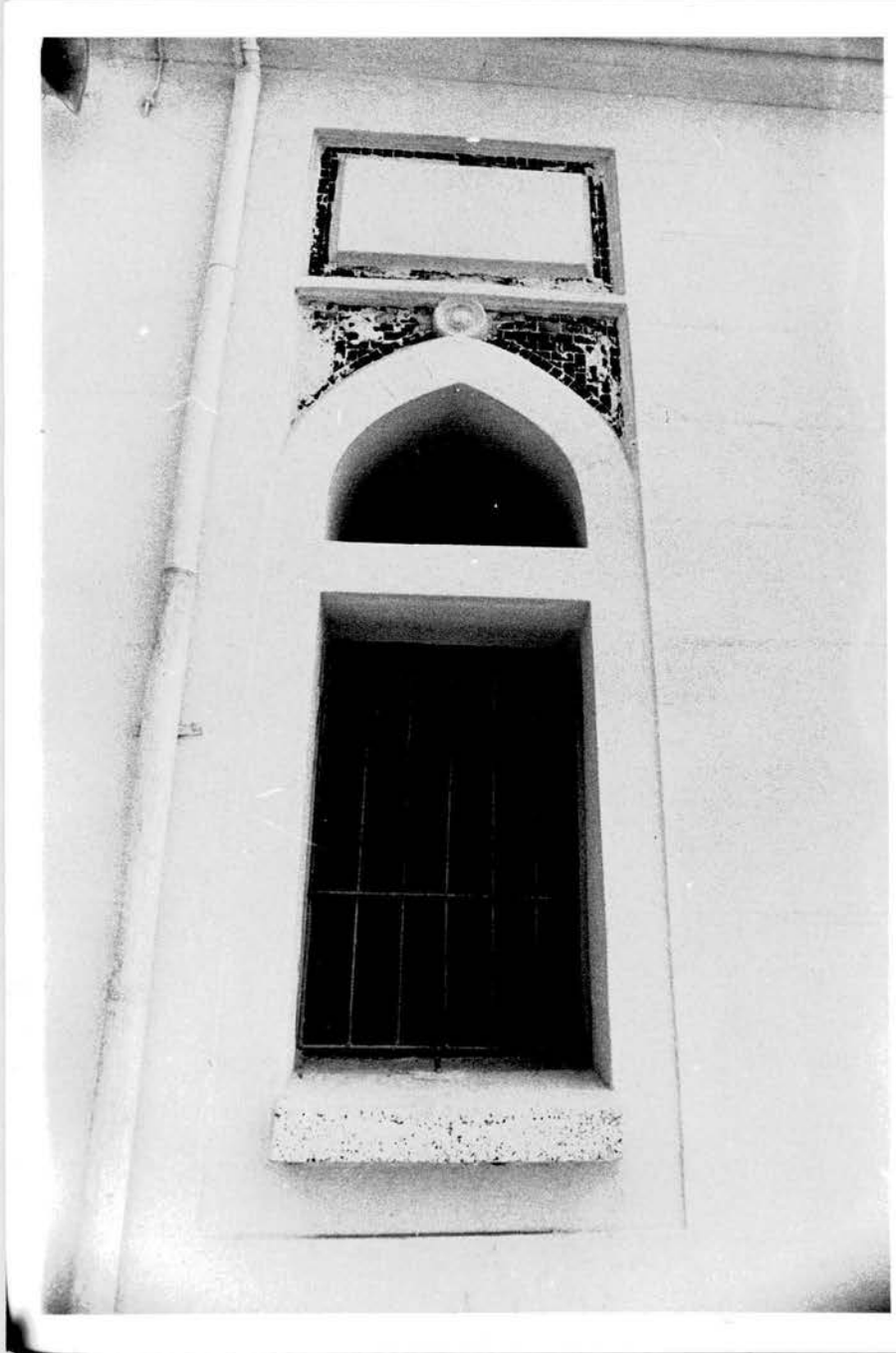
Resim no: 3. Deniz cephesi



Hesim no: 4. Arka cephe (Giriş cephesi)



Resim no: 5. Sol yan cephe



Resim no: 6. Tipik pencere örneđi