

" Gazili Sanatçılarının Eserlerinde Atatürk"

20 Temmuz 1982 tarihinde 41 sayılı Kanun hükmünde Kararname ile Gazi Üniversitesine bağlanan Gazi Eğitim Fakültesinde 1926 - 1927 ders yılında Konya'da ahşap bir binada 16 öğrenciyle öğretime başlanmıştı. Gazi Gazi Orta Öğretmen Okulu ve Eğitim Enstitüsü adıyla kurulan bu okulda önceleri yalnız Türkçe öğretmeni yetiştirilmek amaçlanmış sonra pedagoji şubesi eklenmişti. Mimar Kemalettin'in inşa ettiği yapıya taşınan okula Gazi Terbiye Enstitüsü adı verilmiş ve tarih, coğrafya ve tabii bilim dallarında da eğitime başlanmıştı. 1932 -1933 ders yılında Resim-İş ve Beden Eğitimi, 1937-1938 ders yılında Müzik, 1941 - 1942 ders yılında yabancı diller şubeleri eklenen bu eğitim merkezi çeşitli bilim ve sanat dallarında binlerce öğretmen, bilim adamı ve sanatçı yetiştirerek Atasının çizdiği yolda yürümüş, Atatürk' çığırının yurt bathında yayılmasına büyük katkıda bulunmuştur.

50 yılı aşan bir geçmişi bulunan adını Atasından alan bu eğitim kurumunun mezunları O'na layık olmaya çaba harcamışlar ve O'nun kurduğu Yeni Türkiye Cumhuriyetinin gelişmesinde, eğitimci, bilim adamı ve sanatçı olarak üzerlerine düşen görevleri yapmaya çalışmışlardır.

Temel amacı öğretmen yetiştirmek olan bu kurumun ilk kadrolu müzik öğretmeni Memduh Cevat Altan'ın bestelediği, İ. Hikmet Ertaylan'ın kaleme aldığı sonra Öğretmen Okulları Marşı olarak kabul edilen:

" Alnımızda bilgilerden bir çelenk
Nura doğru can atan Türk genciyiz
Yer yüzünde yoktur olmaz Türk'e denk
Korku bilmez soyumuz.
Şanlı Yurdun her bucağı şanlı dolsun
Yurdum seni yüceltmeye antlar olsun
Candan açtık cehle karşı bir savaş
Ey bu yolda and için genç arkadaş
Öğren, öğret halka hakkı
Gürle coş durma koş."

şeklinde ki marşın sözleri Gazili eğitimci ruhu yansıtmaktadır.

Yayınlanan bilim ve sanat kitapları yanısıra Beden Eğitimi ve Spor, fonetik sanatlar ile plastik sanatlardaki çalışmalarıyla Türk kültürünü Atatürk'çü çizgide geliştirmesi amaçlayan bu öğretim kurumu mezunları yarım yüzyılı aşan bir zaman biriminde sanat eğitimini yurt sathına yayma görevini sürdürmüşlerdir.

Bugün üniversitel eğitim sistemi kapsamı içine alınarak Gazi Üniversitesine bağlanan Gazi Eğitim Fakültesinde Atatürk'ün Cumhuriyet'e getirdiği ilkeler doğrultusunda eğitim sürdürülmektedir. Gazi Üniversitesinin açılışında Gazi Eğitim Fakültesi Resim-İş Eğitimi bölümü öğretim ele-

manlarınca düzenlenen Plastik Sanatlar sergisinde Vedat Can'ın Evrende Atatürk isimli tablosu ve Remzi Savaş'ın Atatürk üstü kuşkusuz böyle bir anlayışın ifadesidir.

Bu makede amacımız bu kurumun Resim-İş mezunlarının yaptığı Resimlerden Atatürk inkılaplarını, Atatürk'güluğü, yaymayı amaçlayan, ve Atatürk'ün doğumunun 100.yılında Emlak Kredi Bankasınınca 30.Ekem.-30.Kasım 1981 tarihinde düzenlenen 100.Yıl Sergisinde teşhir edilmiş olan bir grubunu sanatçılarıyla tanıtmaktadır.

Bu sergide teşhir edilen kırksıkiz eserin onaltısı Gazili ressamlarıdır.Verilen dokuz ödülün üçü, onbir mansiyonun altısı ve sergilenmeğe değer bulunan yirmisekiz resmin yedisi Gazili ressamlarıdır.Alfabetik sıra ile Gazili ressamlar ve Gazinin bulunduğu eserler; kısaca şöyle tanıtılabilir:

Ödül Alan Eserler

Cantürk, Fikri

1933 yılında Ankara'nın Karalar köyünde doğan Cantürk, Gazi Eğitim Enstitüsü Resim-İş bölümünden mezun olduktan sonra bir yıl Avrupa'da öğrenime devam etmiştir.Sonra Kütahya Kız İlköğretmen ve Samsun Eğitim Enstitüsünde resim öğretmeni olarak görev yapmıştır.

Haleh Samsun'da bulunan sanatçı, bu sergiye "Yurtta Sulh, Cihanda Sulh" isimli 150x120.cm.boyutlarında taval üzerine yağlıboya bir resimle katılmıştır.Bu eserde bir masa başında oturan ve elinde kitap tutan, fraklar giymiş Atatürk figürü sarı ışıktan kırmızı ile yayılan, siyah mavi tonları ile belirlenmiş, bir fon üzerine yerleştirilmiştir.Dalgalar şeklinde yayılan ışık; karşılıklı dört köşeye dört kuşla çerçevelenmiştir.Cihanı simgeleyen bu fon içinde yurdu simgeleyen Atatürk figürü billur bir sembol gibi işlenmiştir.Realist çizgilerle yansıtılan figürler ve biçimler yer yer ışık oyunları ile güçlendirilmiştir.

Keskinok, Kayıhan

1923 yılında Uşak'ta doğmuştur.Gazi Eğitim Enstitüsü Resim - İş bölümünden mezun olan Keskinok, Gazi Eğitim Enstitüsü ve Kız Teknik Yüksek Öğretmen Okulu gibi yüksek okullarda resim öğretmeniliği yaptıktan sonra T.R.C ye geçmiş ve bu kurumdan emekli olmuştur.

Bu sergiye "Atatürk ve Kurtuluş Savaşı" isimli, taval üzerine yağlıboya, 177x139 cm.boyutlarında bir resimle katılan sanatçının eserinin ortasında: Mor-Mavi-Kırmızı tonlarıyla çerçevelenmiş, beyaz bir ışık hüzmelerinden gelişen, Atatürk figürü bulunmaktadır.Önde, ortada ve arkada Atatürk figürünün arkasında kırmızı, mavi tonları ve beyazla renklendirilmiş bir fonun bir tarafında; kurtuluş savaşından sahneler, bir tarafında; Türk bayrağı yer almaktadır.Bu kırmızı fonun önünde, Atatürk'ün bir yanında; Diagek bir düzen içinde, gelişen eksenler üzerinde, mavi, siyah tonlarıyla verilmiş seritler arasında kurtuluş savaşından sahneler sergilenmektedir.Sanatçı eserin ortasında sert kontrastlar içinde nur gibi beliren Atatürk figürüyle ve arka

fonda: sıcak renklerle saflanan hareket, derinlikle yanlarda; mavilerle uzatılmış zaman birimiyle : Çok kan dökülen, uzun, acı günler dolu savaştan sonra Türk milletinin Atatürk'le nasıl bir aydınlığa kavuştuğunu açıkça dile getirmektedir.

Mansiyon Alan Eserler :

Gençaydın, Zafer

1941 yılında Ankara'da doğan Gençaydın, Ankara Gazi Eğitim Enstitüsü Resim-İş bölümünden mezun olduktan sonra 1976 yılında Berlin Güzel Sanatlar Akademisinde öğrenimini tamamlamıştır. Bu sergiye 152x137 cm. boyutlarında tuval üzerine yağlıboya ile katılan sanatçının eserinin adı "Kurtuluş Savaşı ve Atatürk"tür. Tablo önde Cumhuriyetin 10. yıl nutkundaki: Frak, melon şapka ve pelerin giymiş Atatürk; hemen arkasında Atatürk gençliği ve en arkada, eflatun tonları ile ayrılmış bir ünite de: Kurtuluş savaşından sahnelerden oluşmaktadır. Bu eserinde figüratif çalışın Gençaydın kendine özgü beyaz, mavi, kırmızı ve sarı renklerinde gölgelermeler yaptığı yaptığı beyaz fon üzerinde kompozisyona bir S kıvrımlı hareket kazandırdığı gözlenmektedir. Böylece Kurtuluş Savaşından başlayarak Cumhuriyete kadar ne zorlu, ne uzun bir yol katedildiği vurgulanmakta ve arkadaki fonda silüetler olarak beliren figürler ve önde yer alan belirgin Atatürk figürü ile inkılaplarla nasıl bir aydınlığa ulaşıldığı belirtilmektedir. Bu aydınlık günler arkada yer alan ke-yu renklerden önde birdenbire beyaz renge geçişle güçlendirilmiştir.

Kahraman, Nihat

Denizli'de doğan Kahraman, Gazi Eğitim Enstitüsünü bitirdikten sonra Fransa'da öğrenimini tamamladı. Bir süre Gazi Eğitim Enstitüsünde öğretmenlik yapan Kahraman 90x160 cm. boyutlarında tuval üzerine yağlıboya "Önder Atatürk" konulu eseriyle sergiye katılmıştır. Sanatçı öne sarı bir zemin üzerine taba rengi giysiler ve sarı ile renklendirilmiş Atatürk figürünü sarı bir üçgen içine yerleştirmiştir. Arkaya ise siyah, sarı, kırmızı, kahverengi, mavi ile renklendirilmiş insan silüetlerinden bir çizgi oluşturmuştur. Atatürk'e kıyasla küçük tutarak oluşturduğu figürlerini kırmızı, mavi, gri, kahve rengi, beyaz gibi ışığın renk hüzmelerinden oluşan çizgilerle gölgeleyen sanatçı Atatürk'ün önderliğini bu ışık huzmesi içinde belirtmeye çalışmıştır.

Pekmezci, Hasan

1945 yılında Kenya'da doğan Pekmezci: İvriz İlköğretmen okulu ve Çapa İlköğretmen Okulu Resim seminerini bitirdikten sonra öğrenimini Gazi Eğitim Enstitüsü Resim-İş bölümünden mezun olarak tamamlamıştır.

Sanatçı bu sergiye 150x140 cm. boyutlarında "Kurtuluş Savaşı ve Atatürk Devrimleri" konulu tuval üzerine yağlıboya bir eserle katılmıştır. Kırmızı ve mavi iki ana fon üzerinde gelişen kompozisyonda sanatçı: Kırmızı fonda ortada başkumandan Atatürk ve iki yanında mavi siyah le-

leke ve çizgilerle kurtuluş savaşından sahnelere yer vermiştir.İçinde bir buket çiçek bulunan,orta bölümde ise : beyaz lekeden sarıyla dağılan mavi fon üzerinde Cumhurbaşkanı Atatürk'ün harf, endüstri inkılapları, medeni ka- nun gibi Cumhuriyetle getirdiği yenilikleri sergilemektedir. Tableda yer yer asılmış bayraklar, coşku içinde insan kümelerinin bu inkılaplardan duyduğu sevinç ile memnuniyet dile getirilmektedir. Başkumandan Gazi Mustafa Kemal Paşanın kırmızı fon üzerinde yer alan silüetinin önünde sunulan çiçek de- meti ise bu memnuniyetin yanı sıra sevgi, güzellik ve iyiliği simgelemek- tedir.

Sergilenmeye Değer Bulunan Eserler :

Akay, Bahattin

Erzurum'da . doğan Akay Gazi Eğitim Enstitüsünü bitirdikten son- ra çeşitli kurumların yanısıra Gazi Eğitim Enstitüsünde öğretmenlik yapmış- tır. Kültür Bakanlığı Güzel Sanatlar dairesinde de hizmet veren sanatçı bu sergiye 150x175 cm. boyutlarında tuval üzerine yağlıboya bir eseriyle katı- lan sanatçı : sarı yeşil ağırlıklı renklerle oluşturduğu Anadolu şemasını veren kompozisyonunun üst kısmının ortasına Atatürk'ün portresini yerleş- tirmiştir. Realist bir yaklaşımla sergilediği bu portrenin altına Cumhuriye- tin ilanı ve yapılan inkılaplarla Türk tarihinde yeni sayfalar açıldığını dile getirmiştir. Kompozisyona serpiştirdiği coşku içinde sergilenmiş insan figürlerinden oluşan gruplar bu yenilikleri halkın sevinçle karşıladığını belirtmektedir.

Akça, Sabri

1936 yılında Eskişehir'in Sancar köyünde doğan Akça Hamidiye Köy Enstitüsü, Çapa Resim Seminerini bitirdikten sonra Gazi Eğitim Enstitü- sü Resim-İş Bölümünü bitirerek öğrenimini tamamlamıştır. Halen Gazi Eğitim Fakültesi Resim-İş Eğitimi bölümü öğretim elemanı bulunan Akça, bu sergiye "Kurtuluşu Yaratanlar" konulu 265x105 cm. boyutlarında tuval üzerine yağlıbo- ya bir eserle katılmıştır.

Bu eserin bir tarafında Kuwayi Milliye giysisi ile "İstikbal Gök- lerdedir" parolasını veren Atatürk figürünün yanına İsmet Paşa figürü yer almaktadır. Diğer tarafında ise Türk bayrağından oluşan bir fenun önünde Atatürk'ün annesi Zübeyde Hanım ve Atatürk'ün getirdiği kadın hakları ile çağdaş bir Türk annesi bulunmaktadır.

Ayaz, Mustafa

1938 yılında Trabzon'da doğan sanatçı ~~Erzurum İnkılapçı Öğ- retmen Okulu~~ Orta kısımdan sonra Çapa İlköğretmen Okulu Resim Seminerini bitiren Ayaz, Gazi Eğitim Enstitüsü Resim-İş bölümünden mezun olduktan sonra 39 yıllık asistanlığında aldığı eğitimle öğrenimini tamamladı.

Halen Gazi Eğitim Fakültesinde Resim-İş Eğitimi bölümü Resim Anı Sanat Dalı Başkanı olarak görevini sürdüren Ayaz, bu sergiye 172x130 cm. boyutlarında tuval üzerine yağlıboya bir resimle katılmıştır. Üç ana birimden oluşan kompozisyonun önünde fraklar giymiş, realist bir Atatürk portresi vardır. Güven dolu Atatürk portresinin karşısında önde; elinde çiçek getiren bir genç kız ve arkada onu izleyen iki genç kızdan oluşan dans grubu bulunmaktadır. İkinci birimde; zafer sonucu yapılan inkılaplardan harf inkılabı ve olaylardan kutlu memnun insanlardan bir grup vardır. Arka birimde ise kurtuluş savaşından sahneler, Kuvayı Milliye hareketinin başlangıcı, Ankara'dan geçiş ve "Ordular İlk Hedefiniz Akdenizdir" parolasını dile getiren pano bulunmaktadır. Resimdeki pano pano serilmiş renk detaylımları, birimlerin boyutlarının düzenlenişi ve kompozisyon kurgusu: Arkada görülen karanlık günlerden giderek aydınlığa kavuşma olayını dile getirmekte ve anıtsal bir Atatürk'le son bulan tablodan bu gelişmede ki Atatürk'ün rolü açıkça belirtilmektedir.

Büyükışliyen, M. Zahit

1946 yılında Abana'da doğan Büyükışliyen Gazi Eğitim Enstitüsü Resim-İş bölümünü bitirdikten sonra Almanya'da Kassel Devlet Güzel Sanatlar Akademisinde öğrenimini tamamladı. Sanatçı bu sergiye "Kurtuluş Savaşı ve Atatürk Devrimleri" isimli 139x165 cm. boyutlarında tuval üzerine yağlıboya bir resimle katılmıştır. Kompozisyonda beş mavi tonları ile verilmiş Anadolu toprakları üzerinde, ortada; siyah bir çerçeve ile sınırlanmış, kırmızı bir fon içinde, Atatürk portresi bulunmaktadır. Bu portrenin bir tarafında; Samsun'dan Ankara'ya doğru kazanılan zaferleri belirliyen bir pano yer almaktadır. Yer yer kurtuluş bayramlarında asılan bayraklar ve halay çeken insan grupları ile bezenmiş bu panonun üstünde : Bir şerit biçiminde, ilerleyen süvariler bulunmaktadır. Diğer tarafta ise ; çok hareketli savaş sahneleri vardır. Atatürk portresinin hemen altında kırmızı, mavi, beyaz, siyah, beyaz, yeşil, kahverengi, turuncu sara ile renklendirilmiş karelerden oluşan bir bordür, en altına uzun bir film şeridi biçiminde düzenlenen kurtuluş savaşından sahneler sergilenen panoya geçişi sağlamaktadır. Kompozisyon kurgusu, renk ve birimlerin dağılışı ile kurtuluş savaşının üzüntülü, sevinçli gün ve olayları dile getirilen tabloda Anadolu'nun kara günlerinde Atatürk'ün bir örneği gibi doğdu mesajı algılanmaktadır.

Günay, Veysel

1948 yılında Trabzon Beşikdüzünde doğan, Günay, Gazi Eğitim Enstitüsü Resim-İş bölümünden mezun olduktan sonra öğrenimini Fransa'da tamamladı. Bu sergiye 170x161 cm. boyutlarında "Kurtuluş Savaşı ve Atatürk Devrimleri" konulu tuval üzerine yağlıboya bir resimle katılan sanatçının eserinden Atatürk'ün Samsun'a çıkışı ve Kurtuluş Savaşını başlatışı mesajı algılanmaktadır. Tablonun önünde köşede: Bir gemi güvertesinde yer alan, haki renk subay üniforması ve siyah kalpak giymiş, yüzünde Kurtuluş Savaşını başlatmaya kararlı

bir ifade bulunan Atatürk figürü bulunmaktadır.Mavi ile belirlenmiş Karadenizi simgeleyen bir fon üzerine yerleştirilmiş Atatürk figürünün arkasında: Beyaz, gri , mavi, sırasıyla serilmiş gök yüzünün önünde; yeşil, siyahla renklendirilmiş yer, yer beyaz lekelerle bezenmiş bir dağ sırası vardır.Tabloda dağ sıralarında kullanılan siyahlarla • dönemde Anadolu'nun yalnızlığı kara günler yaşadığı vurgulanmakta ve bu dağ sırasının önünde:Geniş bir yüzey kaplayan denizin bir köşesine yerleştirilen,Osmanlı ordusundaki görevinden ayrılan, Atatürk'ün yeni ufuklara doğru yol aldığı dile getirilmektedir.

Turani,Adnan

1925 yılında İstanbul'da doğan Adnan Turani

Gazi Eğitim Enstitüsünü bitirdikten sonra Almanya'da öğrenimini tamamlamıştır. Sanatçılığı yanı sıra Sanat Tarihi dalında yaptığı çalışmalarla da bilinen Turani bu sergiye 170x136 cm.boyutlarında "Atatürk ve Nutuk" konulu tuval üzerine yağlıboya bir resimle katılmıştır.Bu resimde sarı ve gri tonları ile renklendirilmiş bir oda da gri, sarı tonları ve beyazla belirlenmiş bir koltukta oturan,gri giysiler içinde Atatürk figürü bulunmaktadır.Atatürk'ün bir yanında : Beyaz örtülü bir masa ve masanın arkasında beyaz perdeli bir pencere, bir yanında: Kırmızı çiçekle bezenmiş bir sehpa vardır.Atatürk masanın üstünde bulunan Nutuk'a elini uzatmıştır, ve yüzündeki ifadeden herşeyi yazdım burada mesajı algılanmaktadır.Çankaya'dan bir interyörün yansıtıldığı tabloda beyaz lekeler üzerine yerleştirilmiş Atatürk figürü ile Nutuk ve beyaz perdeden oluşan C kıvrımı,bu kıvrımın ucunda yer alan kırmızı çiçek lekesi bir yandan; nutuğun yazılışındaki uzun zaman birimini dile getirirken bir yandan;nasıl bir aydınlığa kavuşulduğunu vurgulamaktadır.Nutuğun bulunduğu beyaz örtülü masanın altına yerleştirilen siyah leke ile elde edilen kontrast,karagünlerden aydınlığa geçişi pekiştirmektedir.

T. C.
KÜLTÜR ve TURİZM BAKANLIĞI
Kütüphaneler ve Yayınlar Genel Müdürlüğü

Sayı :02.4 Sür.Yay.Dağ.Şb.Md. 811.0

0190

ANKARA

Konu :

23 Şubat 1984

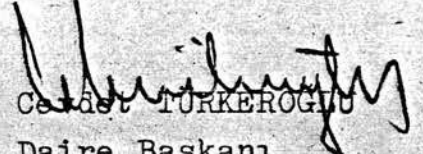
Sayın Yrd.Doç.Dr.H.Örçün BARIŞTA
Gazi Üniversitesi Gazi Eğitim
Fakültesi Resim-İş Eğitimi Bölüm
Başkanı

ANKARA

Üç ayda bir yayımlanan Millî Kültür dergisine göndermiş olduğunuz "Anadolu Medeniyetleri Sergisi; Anadolu Beylikler Dönemi Ahşap İşçiliğinden Bir Sanduka" adlı yazınız dergide yayımlanmak üzere sıraya konulmuştur.

İlginize teşekkür eder, saygılar sunarım.

GENEL MÜDÜR ADINA


Celal TÜRKEROĞLU
Daire Başkanı

Anadolu Medeniyetleri Sergisi;

Anadolu Beylikler Dönemi Ahşap İşçiliğinden Bir
Sanduka

18.Avrupa Konseyi Sergisi

Yrd.Doç.Dr.H.Örcün Barışta

Avrupa Konseyinin düzenlediği sergilerden 18 incisi bilindiği gibi 1983 yılında, 22 Mayıs - 30 Ekim tarihleri arasında İstanbul'da açıldı.Yaklaşık 100bin yıllık bir tarih kesintisini kapsayan,49 u aşkın yerli müze ve koleksiyon yanısıra dokuz yabancı müzeden gelen toplam 11.691 parça eserden oluşan Anadolu Medeniyetleri Sergisinin organizasyonu Turizm Kültür Bakanlığı yetkililerince üstlenildi ve serginin yürütme komitesi başkanlığı görevi İstanbul Edebiyat Fakültesi Sanat Tarihi Profesörlerinden Dr.Nurhan Atasoy verilmişti.Çok bilinçli seçilmiş eserlerle düzenlenmiş olan bu sergi; yurt içi ve yurt dışından gelen milyonlarca kişi tarafından gezildi ve görsel tadın ötesinde eğitici bir nitelikte karşımıza çıktı.Kendi içinde ve diğerleriyle bütünleşen bu sergiler zinciri içinde Türk Plastik Sanatları ve Süsleme Sanatları üzerinde çalışanlar için Topkapı Sarayı Müzesiyle İbrahim Paşa Sarayında açılan ve Türkiye'nin çeşitli müzeleri yanısıra Fransa'daki Louvre, Musee Historique des Tissus, Musee des Arts de Decoratif, İngiltere'deki British Museum, Victoria and Albert Museum 'dan Almayadaki Kunstgewerbe Museum ile Museum für Islamische Kunst'tan getirilen eserler çok büyük yarar sağladı.Bazı kopuk bilgileri bütünleştirme bazı yeni çalışma ve inceleme yapma gereğini doğurdu.

Bu makalede amacımız bu sergiler arasında İbrahim Paşa Sarayında düzenlenen sergide bulunan, İstanbul İslam Eserleri Müzesi 191 envanter numaralı ahşap işçiliği ile bezenmiş bir sanduka ile ilgili bilgiler vermek ve bu sandukada yer alan bezeme,uslup ve tekniklerin saptayabildiğimiz kadarıyla Anadolu'daki bazı uzantılarına değinmektedir.

Ahmet Bin Mesut Sandukası

Türk İslam Eserleri Müzesi Kayıtlarına göre Akşehir, Seyyit Mahmut Hayrani Türbesinden bu müzeye getirilen : Eni=68 cm., boyu= 2 metre ve yüksekliği= 73 cm. olan,ceviz ağacından yapılmış,sanduka Selçuklu çağı sonrası, erken Beylikler dönemi ahşap işçiliği konusundaki bilgilerimize ışık tutmaktadır.Bu sanduka temelde 105 cm.eninde dört yatay kuşağa,dört köşete,ikişer demir çiviyle perçinlenmiş,dört dikmeden oluşan, dikdörtgen bir iskelet üzerine kurulmuştur.Bu iskeletin iki uzun kenarlarında : İkişer destek dikmesiyle aralara geçirilen üçer tabla ve kısa kenarlarında : İkişer destek dikmesiyle aralara geçirilen birer tabla bulunmaktadır.Dört kenarı dört yuvarlak top ile taçlandırılmış sanduka,yuvarlak satırlı derin oyma, ve düz satırlı derin oyma teknikleri ile işlenmiştir.Genellikle yazı bordürlerinin kenar çizgileri düz olarak keskinleştirilmiş ve yüzeyi yer yer ağaç kalemikle düzeltilmiş olan eserin bazı ünitelerinde eğri kesim ~~çizim~~ tekniği de gözlenmektedir.Sandukanın

yatay kuşaklarının birinin üstünde yer alan bordürün uç kısmı oluklu oyma ka-
lemi ile iz bırakılarak belirlenmiş ve oyulmamıştır. Bu bölüm, ustaların deseni tras-
sede uyguladıkları yöntemi sergilemesi açısından ilgi çekmektedir.

Sandukanın baş ve ayak uçlarını oluşturan kısa kenarlarının birinde : "Bismillahi rahmani rahim," "La İlahe İllallah" yazı şeritleriyle bezenmiş yatay kuşak ile tabla diğerinde: " Hazihi türbet-i kutbul-vasilin ra-
bit ulumul - evvelin vel ahırın necmül milleti ve'l hakk ve'd-Din Ahmed Bin Me'sud tegammedallahü bi-güfranihi tarihünü sene tis'a ve erbain ve sittemi' e (649)Hicri " = 1251 Miladi kitabesi yer almaktadır.Karşılıklı iki kısa kenarda: 'C' kıvrımlı dallar ve palmetlerden oluşmuş suyla donatılmış,üç dikme bulunmak-tadır.Kitabenin yer aldığı kısa kenarda bir dikme ise : Uçları volutlarla son bulmuş dilimli yapraklı palmetler ve 'C' kıvrımlı dallardan oluşan suyla bezen-miştir.İki başta birbirine yatay kuşaklarla bağlanan bu dikmeler ve yatay kuşaklardan; ortada yer alan profilli alçak kabartma görünümündeki tablaya ge-çiş kinişli tahtalarla geçme olarak gerçekleştirilmiştir.Böylece sandukanın baş ve ayak uçlarında geçmeli zivana sistemiyle sandukanın dağılması önlenmiştir. Bu çığa görünümünü veren,ancak dikme ve yatay kuşakların devamından oluşan dikdörtgen çerçeve içine: Çevresi taşıntılı ,meandr şeridâ ve zincir suyu ile donatılmış,yer yer kıvrık dal,yaprak ve küçük çiçeklerle bezenmiş yazı paosu yerleştirilmiştir.

Sandukanın uzun kenarlarında bulunan,yatay kuşaklar kesin-tisiz yazı bordürleriyle süslenmiştir.Dört köşeye yer alan dört dikme ise ba-lık pulu suyu ile bezenmiştir.İki kenarda birbirine bir altta,bir üstte,ikişer,yatay kuşak ile bağlanan bu dikmeler: İki kenarda da aralarda yer alan ikişer destek dikmesiyle güçlendirilmiştir.Böylece iki kenarda her dikme ile yatay kuşak arasına kinişli çitalarla,geçme çerçeveler içine üçer dikdörtgen panodan oluşan tabla yerleştirilmiştir.Tersine kabartma görünümünü veren,profilasyon-suz,çitalar içine geçen bu tablaları birbirine bağlayan destek,dikmeleribir kenarda: Yer yer tomurcuklarla zenginleştirilmiş,dilimli yapraklı palmet ve rumilerden oluşan suyla;diğer kenarda ise: İki yanında yaprak biçiminde dü-zenlenmiş rumiler bulunan palmet suyu ile donatılmıştır.Hat sanatımızın güç-lü bir uzantısına sergileyen örnekte: Yer yer kıvrık dal ve tomurcuklarla do-natılmış "Bismillahirrahmanirrahim, El hakümü't-tekasürü hatta zürtümü'l-me-kabir kella serfe ta'lemüne sümmâ kella sevâe ta'lemün Kella lev ta'lemüne ilme'l-yakin.Leteravünne'l-cahim Sümmâ leteravünneha ayne'l-yakin.Sümmâ letüs'-elünne yevme izin 'ani'n-na'im.Sadekallahu."Şeklinde düzenlenmiş yazı şerit-leri ile en baştaki tablada görülen uç şakayak motifi ve destek dikmelerinin motifleri gözden kaçmamaktadır.Her biri bir pano biçiminde düzenlenmiş tabla-ların çevresinin oluklu çitalarla,başka deşişle profilasyonlu çerçeve çita-larından oluşturulmuş yuvalara yerleştirildiği dikkati çekmektedir.Uzun kenar-ların birinin orta tablası bugün yerinde olmadığından bu konuda bilgi vermek mümkün değildir.

Ahmet Bin Mesut ve Seyyit Mahmut Hayrani ile Seyde Ali Bin Mehmet Bin Mahmut ul Rufai Sandukaları Arasındaki Benzerlik ve Farklılıklar

Kısaca gereç, teknik ve süslemeleriyle özet olarak tanımlamaya çaba harcadığımız bu sanduka : Akşehir Seyyit Mahmut Hayrani türbesinden beraberinde getirilen ve aynı müzede bulunan 193 Envanter numaralı, kitabe tablası 1268 (H.667) tarihli Seyyit Mahmut Hayrani Sandukası ile 194 Envanter numaralı Seydi Ali Bin Mehmet Bin Mahmut Ul Rufai sandukasına konstürüksiyon açısından benzerliğine karşılık, bazı farklılıklar göstermektedir. 194 Envanter numaralı sandukadaki farklılıklar kısaca: Dikmelerinde balık pulu suyu olmayışı, bazı tablalarda iki sıra yazı şeridi bulunmuş, yazı şeritlerinin yer aldığı tablalarda ve yatay kuşakların zemininde genellikle yalnız yazıyla yapılmış süslemeler oluşmuş, bazı tablalarda yüzeysel ve daha sert geometrik çizgilerle biçimlendirilmiş bitkisel bezemeler bulunmuş ile düz kirişli çatalarla veya tahtalarla oluşturulmuş tabla yuvaları şeklinde özetlenebilir. Dikmelerinde balık pulu suyu bulunmayan, destek dikmeleri bitkisel bezemeli, yatay kuşakların yalnız yazı şeritleriyle donatılmış, tablalarında yer yer kıvrık dal ve küçük yapraklar serpiştirilmiş yazı panoları bulunan 193 Envanter numaralı sanduka ile 191 Envanter numaralı sandukadaki benzerlikler kısaca: Sandukanın uzun kenarlarındaki tablaların profilli çatalarla çerçevelenmiş olması, baş ve ayak uçlarında yer alan tablalarının: Yatay kuşak ve dikmelerin devamlı olan profilli çerçeve içine yerleştirilmiş olması, baş ve ayak ucu tablalarının taşıdığı düz bir dikdörtgen çerçevesi bulunması ve bu çerçevenin profilli çerçeveye geçme bir sistemle bağlanması şeklinde özetlenebilir. 191 Envanter numaralı sanduka ile 193 ve 194 Envanter numaralı sandukalarda görülen farklılık : Realist yaklaşımla verilmiş şakayık motifleri, çok hareketli yuvarlak çizgilerle oluşturulmuş palmetler, bazı bitki motifleri, velutlarla son bulmuş rumiler, tomurcuklar ile baş ve ayak ucunda yer alan zincir, meandr şeridi ve balık pulu suyu şeklinde özetlenebilir.

Beylikler Devri Ahşap İş Örnekleriyle Ahmet Bin Mesut Sandukası Arasındaki Benzerlikler

Öte yandan bu sanduka bazı özellikleriyle Beylikler Devri ahşap işçiliği örnekleriyle benzerlikler göstermektedir. Sandukanın dikmelerini bezeyen balık pulu suyu: 1356 tarihli, nakkaş, Ankaralı Mahmut Vakkas oğlu Abdullah tarafından yapılan, Candaroğlu beyliğine ait Kastamonu İbn Neccar (Eli güzel) Camii kapı binisinde yer alan balık sırtı suyuyla,¹ Abdullah Bin Mahmut Al-Nakka'nın 1367 tarihinde Kastamonu Kasaba köyünde Candaroğlu Mahmut Bey Camiine yaptığı kapının binisinde yer alan balık pulu suyuyla,² Ankara Abi Şerafettin Camii mimberi köşk altındaki kapıdaki balık pulu³ suyuyla gösterdiği benzerlik gözden kaçmamaktadır. Bu örneklerin yanı sıra Tebrizli Ahmet Oğlu Hacı Ali eseri olan Bursa Yeşil Türbe ahşap kapısı⁴ üzerinde bulunan balık pulu suyuyla bezenmiş kapı bingisi, aynı kapı üzerinde yer alan ya-

zılı bezemeler, aynı türbenin pencere kanatları bingileri üzerinde bulunan balık pulu suyuyla ve Bursa Yeşil Camii pencere kanatları bingilerinde yer alan balık pulu suyulla sandukada görülen şakayıklar, yuvarlak hareketli çizgilerle verilmiş çiçekler ile palmet ve rumilerden oluşturulmuş bordürlerdeki benzerlik dikkati çekmektedir.

Beylikler Devri ahşap örnekleriyle görülen bütün bu benzerlikleri Selçuklu Devrinden kalmış olan Seyyit Mahmut Hayrani Türbesinin H.812-Miladi 1409 tarihinde Karamanoğlu İkinci Mehmet Bey zamanında onarım görmüş olması^{5,6} 1251 tarihinde ölen Ahmet Bin Mesut'un sandukasının bu onarım sırasında yapılmış olabileceğini akla getirmektedir. Mesut'un sandukasının uzun kenarlarında yer alan tablaları çerçeveleyen kınıklı oluklu çataların Karaman kemerli kapısında Ankara Kuyulu Camii kapısında⁷ görülmesi, baş ve ayak ucundaki ikinci bir çerçeve içine alınmış tablaların benzerlerinin, 1361-62 (H.763) ve 1433-34 (H.837) tarihlerinde onarım gören⁸ Ankara Alaattin Camii pencere kanatları ile Hacı Bayram Camii kapısında yer alan tablaların çevresinde çizgilerle yapılmış ikinci bir çerçevede⁹ karşımıza çıkması, 1382 tarihli teklit kündeğari ile yapılmış¹⁰ Abi Elvan minberinin geçmelerinde görülen profilli çatalarda benzer uygulanan sergilenişi böyle bir görüşü desteklemektedir. 1419 tarihli Bursa Yeşil Caminin ve 1421 tarihli, Bursa Yeşil Türbe pencere kanatlarında görülen düz aynalar ile süslemeli tablaları çerçeveleyen profilli çatalarla: Topkapı Sarayı Enderun Avlusunun, Hazine Dairesinin, II. ve III. Han kapılarında düz süslemeli aynalar çerçevesinde bulunan kınıklı çatalarla da Ahmet Bin Mesut Sandukası arasında benzerlikler fark edilmektedir. Yuvaların içine yerleştirilen bu profilli çatalar Beylikler devrinde gelişmiş metal çarklardan ahşabın zengin profillerle kordon gibi çekildiğine, başka bir deyişle frezeden çekilmiş çataların yapıldığına işaret etmekte ve bu tür çataların beşeni kazandığını göstermektedir.

Öte yandan Beylikler Devrinde Ahmet Bin Mesut'un sandukasında görüldüğü gibi bitkisel bezeme ve yazılı bezemelerle karışık yapılan süslemelerde sevilerek seçildiği gözden kaçmamaktadır.

Bugün Ankara Etnografya Müzesinde bulunan, 1350 (H.751) tarihli, Ankara'lı Mahmut oğlu Nakkaş Abdullah'ın¹¹ cevizden yaptığı, birkaç yazı şeridiyle bezemiş sandukada, balık pulu suyu bulurmayışı, yazı bordürleri arasında oluklu çerçevelerin kullanılmayıp, yalnız yazının süsleme elemanı olarak karşımıza çıkışı, Ahmet Bin Mesut'un sandukasının 1409'da yapılan onarım sırasında yapılmış olacağını düşüncesini güçlendirmektedir.

1-Aslanapa, Oktay, Yüzyıllar Boyunca Türk Sanatı (14.Yüzyıl) M.E.B.Yayınları Devlet Kitapları, 1977, s.67

2-3-Özel, Şaheddin, Selçuklu Devri Anadolu Ağaç İşçiliği Hakkında Notlar A.Ü.İlahiyat Fakültesi, Türk İslam Sanatları Kürsüsü, Yayınları, Sayı 5.Yıllık Araştırmalar Dergisi 1, 1956, s.206.

4-Arseven, Celal, Esat, Türk Sanatı Tarihi, VI.Fasikül, İstanbul Maarif Basımevi, s.465

- 5-Diez,E.Aslanapa,O.Koman,M.M.Karaman Devri Sanatı,İ.Ed.Fakültesi Yayınları
No:459,Sanat Tarihi Enstitüsü NO:7,İstanbul,1950,s.148
- 6-Arseven,Celal,Esat, Türk Sanatı Tarihi,III.Fasikül,İstanbul,Mearif Matbaası
s.197.
- 7-Ögel,Ön.Ver.s.203
- 8-9-Ögel,Ön.Ver.,s.206
- 10-Öney,Gönül,Anadolu Selçuklu Mimarisinde Süslene ve El Sanatları
İş Bankası Yayınları,s.197
- 11-Aslanapa,Dktay,Yüzyıllar Boyu Türk Sanatı,s.67.



R.1-Ahmet Bin Mesut sandukasının kitabeli baş kısmı



R.2-Ahmet Bin Mesut sandukasının üç şakayık ile bezenmiş yan tablasından detay

T.C.
GAZİ ÜNİVERSİTESİ
GAZİ EĞİTİM FAKÜLTESİ DEKANLIĞI

Sayı 340/2053-070

Ankara,

Konu : Gazi Eğitim Fakültesi
dergisi hk.

29 Subat 1984

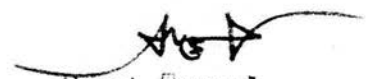
Sayın

Yard.Doç.Dr.H.Örcün Barışta
(Resim-iş Eğitimi Bölümü Başkanı)

"Gazi Eğitim Fakültesi"Redaksiyon Komisyonu'nun 7.2.1984 tarih ve 1 sayılı kararıyla"İstanbul,Son İmparatorluk Dönemi Yapılarından Süs Kubbesi İle Taçlan - dırılmış İskele Binaları,,adlı makalenizin söz konusu derginin 1.sayısında yayımlanması kabul edilmiştir.

Bilgi edinmenizi rica ederim.

DEKAN a.


Ahmet Tuncel
Fakülte Sekreteri

İstanbul Son İmparatorluk Dönemi Yapılarından
Süs Kubbesi İle Taçlandırılmış İskele Binaları

Yrd.Doç.Dr.H.Örcün Barışta

Atatürk'ün kurduğu Cumhuriyetimizin 60.yılında giderek gelişen ve kendine öz yeni biçimlere doğru yön alan Türk Mimarisinin yaklaşık olarak ilk on yılında bir grup yapı Milli Mimarlık döneminin özelliklerini sergilemektedir.Beslendiği kaynakların büyük bir grubu son Osmanlı İmparatorluk dönemi yapılarından oluşan Cumhuriyetimizin bu dönem yapıları,mimari tarihimizde önemli bir yer tutmaktadır.Büyük bir kısmını Mimar Vedat Tek ve Mimar Ahmet Kemalettin gibi ünlü mimarlarımızın inşa ettiği bu yapılar Türk Tarihinde,açılan yeni bir sayfaya geçişi dile getirmektedir.

Bilindiği gibi Ziya Gökalp'le beslenen Türkçülük akımı 1908-1918 yılları arasında II.Meşrutiyet döneminde serpilmiş,gelişmiş ve sanatımızın bütün dallarında olduğu gibi plastik sanatlar ailesi içinde mimarimizi de etkilemişti.Kısaca klasik Osmanlı Mimari uslubundan eklektik bir tavırla seçilen,mimari ve dekorasyon elemanlarının yeni bir sentezle sunulduğu olarak nitelendirilebilecek bu üslup : 1923 yılında Cumhuriyetin ilanından sonra da bir süre devam edegelmiş ve 1930 lara kadar yapılan bir çok yapıda kullanılmıştı.

1909-1919 yılları arasında Vakıflar baş mimarı olarak çalışmış bulunan Mimar Kemalettin'nin ¹ görev başında bulunduğu sıralarda yapılan bu yapılarda gözlenen bir takım özelliklerin Cumhuriyetimizin birinci Milli Mimari örnekleri arasında yer alan Ankara,İstanbul,İzmir,Konya v.b. gibi büyük şehirlerde inşa edilen bir grup yapıda belirmesi,özellikle Mimar Kemalettin'in yeniden aynı görevi atandığı 1925-1927 ² yılları arasında bu üslubun yaygınlaşması ilgi çekmektedir.Cumhuriyetin ilk on yılında Ankara'da ³ : Mimar Vedat'ın başlayıp Mimar Kemalettin'in bitirdiği Ankara Palas Oteli,³ Mimar Kemalettin'in Gazi Eğitim Enstitüsü ⁴ , Mimar Arif Hikmet tarafından Cumhuriyetin ilk yıllarında yapılan Ankara Etnoğrafya Müzesi ⁵ ve 1924 de tamamlanan eski Türk Ocağı binası ⁶ Mimar Halim Beyin inşa ettiği Maliye Bakanlığı binası ⁷ Mimar Vedat Beyin tasarladığı İkinci Büyük Millet Meclisi binası ⁸ , İzmir'de Mimar Tahsin Sermet'in inşa ettiği Milli Kütüphane⁹ ,Konya'da (1926) Falih Ülkü'nün yaptığı Postahane binası ¹⁰ v.b. gibi yapılar son Osmanlı İmparatorluk döneminde gelişen birinci Milli Mimari üslubun uzantılarıdır.

Bu makalede amacımız son Osmanlı İmparatorluk dönemi yapıları arasında İstanbul Bostancı ve Büyükkada iskele binalarını mimari özellikleri yanısıra süsleme sanatlarıyla tanıtmaya çalışmak ve bu yolla bu dönemin bir grup yapısıyla Cumhuriyet Dönemi yapıları arasındaki geçişi sağlamaya yardımcı olmaya çaba harcamaktır.

1331(1912)¹¹ kitabe tarihli Bostancı ve bugün kitabesi bulunmayan, Büyükkada iskele binaları plastik sanatlar konusundaki bilgilerimize ışık tutmaktadır. Öte yandan İstanbul'da Boğazdan sonra gelişen Anadolu yakası ve Adalardaki yazlık yerleşme merkezleri bu merkezlerdeki ulaşım ve yaşam biçimi konusunda bizi aydınlatmaktadır.

Bilindiği gibi İstanbul'da deniz ulaşımını sağlayan yabancı kurumların yanısıra 1843 yılında Fevaidi Osmaniye isimli, yalnız boğaza sefer yapan bir kurum kurulmuştu. Bu kurum 1851 yılında Şirketi Hayriye olarak gelişmiş ve boğazın yanısıra adalara da sefere başlamıştı. 1870 yılında İdare-i Aziziye adı değişen kurum, Boğaz ve Adalara seferlerini sürdürmüş ve 1910 yılında Osmanlı Seyr-i Sefain olarak görevine devam etmiştir. Bu kurum 1923 yılında Türkiye Seyri Sefain İdaresi adını almıştı. Bugün Denizcilik Bankasının kapsamı içinde hizmet veren bu kurumun 1843 yılından başlayarak Boğaziçi, Haliç, Anadolu Yakası ve Adalarda birçok iskele binası inşa ettirmiştir. Bu iskele binalarının inşasında 22 Aralık 1905 tarihinde padişahın emri ile akdedilen bir anlaşmayla karara bağlanarak 12 Ocak 1905 de sefere başlanan Haydarpaşa¹² iskele- (Bk. R1) 2
lebi ile birlikte bir sayısal artış gözlenmektedir. Devrin özelliklerini yansıtan bu iskele binaları arasında süskubbeleri ile taçlandırılmış 1912 tarihli Bostancı iskele binası ile kitabesiz Büyükkada iskele binaları ilgi çekmektedir.

BOSTANCI İSKELE BİNASI

Tek katlı inşa edilmiş olan Bostancı iskele binasının dış yüzü taş bloklarla kaplanmıştır. ve üzeri kiremit kırma çatıyla örtülüdür. Bu çatı deniz tarafında binanın önüne yerleştirilmiş olan revağın üstünde bulunan dilimli örtüyle bezenmiş bir süs kubbesi ile taçlandırılmıştır. (Bk. R 3)

İskele binası dikdörtgen bir hol çevresine yerleştirilmiş iki kare, bir dikdörtgen salon ile depo, memur odası ve gişeden oluşmaktadır. Bu yapının deniz tarafında, önünde; dört ayağa oturan bir revak kısmı vardır. Önde üç yuvarlak kemer yanlarda iki sivri kemerle zenginleştirilmiş revağın üstünde bütün yapıyı kuşatan saçak bulunmaktadır. Ortada bulunan hole açılan kare ve dikdörtgen bekleme salonlarının, memur odalarının kapı açıklıkları karşısına yerleştirilen pencereler holün aydınlık olmasını sağlamaktadır. Deniz tarafında bulunan kare salonlarda; birer, binanın cephesinde yer alan memur odası ve gişe bölümünde; ikişer fazla pencere kullanılarak aydınlık yanısıra havalandırma problemi çözümlenmiştir. Yapıda kullanılan kafa pencerelerinde ve ortadaki hole açılan kafa pencereli kapılarda yer alan (3x3=9)9 kasetli çarpma pencerelerle yapı içinde hava akımı sağlanmıştır. (Bk. R. 4)

Milli Mimari uslubunda tasarlanan yapı, Farklı birimlerden oluşan Bursa kemerli kafa pencereleri, farklı boyutlarda topal pencereler ve pencere kanatları ile hareketli bir cephe düzenlenmesi sergilenmektedir.

Deniz cephesinde sivri ve yuvarlak kemerlerle oluşturulmuş, kubbe ile taçlanmış revak bu zenginliği arttırmaktadır. Kubbeli orta hol giriş çıkışlarına göre deniz yönünde simetrik tasarlanmış yapının; giriş cephesi ve yan cephelerinde asimetric bir düzenleme gözlenmektedir. Yatay ve dikey öğeleri deniz cephesinde dengeli dağılan yapının, giriş cephesinde farklı tasarlanan total pencereler ve geride kalan süs kubbesi dikey bir karakter kazanmaktadır. Yan cephelerde ise revak ilavesiyle yatay gelişme gösteren yapı: Kafa pencereleri, total pencereler gibi dışa dönük elemanlarla ve revakta yer alan sivri kemerlerle dengelenmeğe çalışılmıştır.

Farklı profilasyon düzenlemesi ile tasarlanmış kırma kiremit çatı, bu çatıyı taçlandıran süs kubbesi yapının örtü elemanlarında da hareket öğesine önem verildiğini göstermektedir.

DIŞ DEKORASYON

Yapının farklı kemerler, pencerelerle hareketlendirilmiş dış yüzeyi çini, alçı ve taş işçiliği ile süslenmiştir.

Taş İşçiliği :

Dikdörtgen biçiminde taraklı taş blokları ile kaplanmış duvar eti yanısıra revak kemerlerinde gözlenen kırmızı, beyaz, taraklı, mozaik taş blokları ile yapılan düzenlemeler dönemin taş işçiliği ve beğenisi konusundaki bilgilerimize ışık tutmaktadır.

Alçı İşçiliği :

Revakta bulunan ayakları üzerinde bulunan sarkıtlar, rozetler, süs kubbesi ile çatı ve saçaklar ile dış duvarlar arasında bağlantı sağlayan, firuze rengi, çini kabaralarla taçlanmış destekler üzerinde geometrik ve bitkisel bezemeler dikkati çekmektedir.

Çini Süslemeler :

İskele binasının dış yüzeyi beyaz ve pembeye çalan hamurdan yapılmış, kare biçiminde Kütahya çinileri ile bezenmiştir. Savak, su, tek başına ya da panolar biçiminde olan bu çinilerde geometrik ve bitkisel bezemelerin yanısıra yazılı bezemeye düzenlenmiş kitabe ilgi çekmektedir.

Saçak altında lacivert ve turkuaz zemin üzerinde yer alan beyaz kıvrık dal ve rumiler arasına serpilmiş yeşil, kırmızı, lacivert küçük toplardan oluşan bir çini sarak dolaşmaktadır. Aynı bordür binayı revağa bağlanan duvarın 128 cm. yüksekliğine de yerleştirilmiştir. Öndeki kemer alınlıkları arasındaki geçişlerde yapının çevresini kuşatan çinilerden ikişer tane kullanarak gerçekleştirilmiştir. Her kemerin ayağında boya ile örtülü çini kabaralar gözden kaçmamaktadır. Bu kabaraların altında her ayakta boya ile kaplanmış yıldız biçimleri fark edilmektedir. (Şr. 5)

Yapının denize bakan cephesinde kubbenin altında dikdörtgen bir çini pano içinde Bostancı 1331 (1912) tarihli kitabe bulunmaktadır. Açık

mavi üzerine siyahla biçimlendirilmiş yazının çevresini turkuazla sınırlanmış, lacivert zemin üzerine beyazla renklendirilmiş; aşırı, yuvarlak karşılıklı devam eden geçmeli dallardan oluşan bir bordür sınırlamaktadır. Kitabeli bu pano iki yanda bugün alçı ile sıvanmış iki küçük kabara ile zenginleştirilmiştir.

Yapının denize bakan cephesinde bulunan revağın uç yuvarlak kemer köşelikleri ve boynu ile bu revağın iki yanında bulunan sivri kemer köşelikleri ve boyunları çini panolarla kaplanmıştır. Aynı motiflerin tekrarından oluşan kompozisyonlarla bezenmiş bu çini kaplamalar ön ve yan kemerlerde iki ayrı pano olarak düzenlenmiştir.

Sivri kemer panoları en dışta lacivert, beyaz geçmeli örgü suyu ile çerçevelenmiştir. Bu panoya turkuazla sınırlanmış köşebentler yerleştirilmiştir. Lacivert zeminli her köşebentin içine domates rengi, beyaz, turkuaz ile renklendirilmiş palmet, rozet çiçeği, lale kıvrık dal ve rumilerlerden oluşan kompozisyonlar bulunmaktadır.

Sivri kemerlerde gözlener lacivert üzerine beyaz geçmeli örgü suyu ile çerçevelenmiş, daha geniş turkuaz bir üçgenle zenginleştirilmiş olan yuvarlak kemer panoları ise lacivert zemin üzerine domates rengi, beyaz, turkuaz rengi rozet çiçekleri, lale kıvrık dal ve rumilerden oluşan bir kompozisyonla bezenmiştir. Sivri kemer panosunda yer alan birimlerin farklı nitelik ve nicelikte dağıtılmasıyla oluşturulmuş bu kompozisyonda : Kıvrık dal, yaprak ve rumilerle düzenlenmiş dal motifi; lalelerle zenginleştirilmiş ve üç rozet çiçeği ile taçlandırılmıştır.

İÇ DEKORASYON

İskele binasının bekleme salonları, ortadaki holü, memur odalarının tavanları alçı işçiliği, tabanları zengin mozaik taş işçiliği ile süslenmiştir. Ortadaki dikdörtgen holden bekleme salonlarına açılan iki kanatlı kapıların üstünde yer alan kasekli, çarpma pencere, kafa pencerelerinin ve yapının dışına açılan kafa pencerelerinin doğramasında beliren itinalı işçilik gözden kaçmamaktadır. Gişe pencereleri kapaklarında görülen ayyıldızlı armalar ve kıvrık dal rumilerle yapılmış bezemeler dikkati çekmektedir.

Mozaik Taş İşçiliği :

Yapının bekleme salonlarının ve memur odalarının tabanlarında mozaik taş işçiliği ile yapılmış panolar bulunmaktadır. Bu panolar arasında bekleme salonunda yer alan pano ilgi çekmektedir. Bu yer panosu: İç içe yerleştirilen, iki, dikdörtgene yakın kareden oluşmaktadır. Gri, siyah, çizgi ile sınırlanmış olan panoyu dışta: Siyah taş mozaikten yapılmış; asma yaprağı, kıvrık dal ve toplardan oluşan bir bordür çerçevelemektedir. Bu çerçevenin ortasında çevresi gri yarım burma suyu ile belirlenmiş, ortası aynı suyla (4x3=12) oniki bölmeye ayrılmış pano bulunmaktadır. 12 kasetten oluşan bu panoda; her kasedin içinde: Rumilerle son bulan, dörder kıvrık dal aralarında rumilerden gelişen bir bitki motifi ve ortada dört yapraklı bir çiçek vardır. (Bk. R. 6)

Alçı İşçiliği:

Bostancı iskelesinin iç kısmında ortada yer alan dikdörtgen

hol ve bu hole açılan dört odanın tavanlarında alçı işçiliği görülmektedir.

Ortada yer alan holün tavanının çevresi stalaktit bordürü ile belirlenmiş ve bu bordürün hemen iç kısmına bir burgulu örgü suyu yerleştirilmiştir. İç kısımda, ikinci bir burgulu örgü suyundan oluşmuş, dikdörtgenle bezenmiş bu tavanın ortasında: Rumi, çiçek ve dal motiflerinden oluşan bir göbek rozeti bulunmaktadır. Bu göbek rozeti lambanın sarktığı bir yıldız çiçeği ile taçlandırılmıştır.

Baş memur odası ve bugün Çımacı odası olarak kullanılan odalarda benzer alçı bezemeler dikkati çekmektedir.

Bekleme salonu, memur odası, odalarda, stalaktik ve burgulu örgü suyundan sonra gelen, rozetli örgü şeridi farklılık göstermektedir. Ancak bütün odalarda tavan göbeği aynı türde, lambalar sarkan rozetlerle zenginleştirilmiştir.

BÜYÜKADA İSKELE BİNASI

İki katlı inşa edilmiş olan Büyükada iskele binasının, dış yüzü dikdörtgen taş bloklarla kaplanmıştır. Üzeri farklı profilasyonlu kiremit kırma çatıyla örtülü yapıyı: Ortada yer alan, firuze renkli çini kasnaklı, dilimli örtüyle bezenmiş bir süs kubbesi taçlandırmaktadır. (Bk.R.7)

Yapının birinci katı farklı ünitelerden oluşmuş iki dikdörtgenin uzunlamasına yerleştirilmesinden elde edilmiştir. Giriş bölümünü oluşturan bininci dikdörtgen: Uzun hol biçiminde bir koridor ve bu koridorun iki uzun kenar çevresine karşılıklı sıralanmış dükkanlardan meydana gelmektedir. Bu hol giriş bölümünün bitiminde bir 'Y' şeması çizerek iki yöne ayrılmakta ve deniz tarafındaki yapının ikinci biriminin iki yanına dolayarak denize uzanmaktadır. Yolcu giriş ve çıkışlarının sağlandığı, bu dehliz ve geçitlerden oluşan birim; iki, Bursa kemeriyle yapının iki ünitesini birbirine bağlamaktadır. (Bk.R.8)

Çevresi demir parmaklıklarla çevrili olan bu geçitlerin ortasında yapının ikinci birimi bulunmaktadır. İkinci birimin önünde : Ters U biçiminde ; deniz cephesinde dört, yanlarda ikişer ayak, köşelerde; iki 'L' biçimi ayaktan ve bu ayakları birbirine bağlayan, değişik türde kemerlerden oluşan bir revak vardır.

'Y' biçiminde düzenlenen hol, Bursa tipi bir kemerle, sekizgen çekirdekten gelişen, iskele binası olarak düzenlenmiş, yapının ikinci birimine açılmaktadır. Sekizgen holün girişinin iki tarafında; bilet gişeleri yerleştirilmiştir. Gişelerin karşı köşelerinde ise birer bekleme salonu bulunmaktadır. Bu orta mekanın önünde; bu üniteye açılan bir depo odası ve iki bekleme salonu daha bulunmaktadır. Parmaklıklarla son bulan geniş çıkışların yapıldığı dehliz ve geçitlerin yanısıra bu orta mekan aracılığıyla vapurlara giriş ve çıkış yapılmaktadır. Böylece hem içerden, hem dışardan deniz tarafında yer alan iskeleye geçiş sağlamaktadır. Giriş binasının ortasındaki uzun holün ucunda karşılıklı yerleştirilmiş personel odaları tuvaletten ve ikinci katta çıkışı sağlayan merdiven kovaları bulunmaktadır.

Yapının ikinci kat planı ise : Deniz tarafında bir bü-

yük dikdörtgen terasa açılan ve birinci kattaki birinci bölümün ortasında yer alan, dikdörtgen giriş holünün üstünde bulunan, dikdörtgen lokal salonu ve bu salona açılan iki büyük oda ile bir çay ocağı, kadın ve erkek tuvalet ve lavaboları ile yapının ön cephesinde yer alan küçük terasa açılan bir salondan oluşmaktadır. (Bk. R. 9)

Her ünitesi tek, tek, yararı düşünülerek, düzenlenmiş yapıda ; her kapı aksı üzerine yerleştirilen pencereler yanısıra iki tarafında dükkanlar bulunan, giriş holü ve gişelerin önünde yer alan, binanın iki yanına açılan dehliz ve geçitlerle yapının ışık ve havalandırma problemi çözülmüştür. Bir anda bir vapur yolcusunu indirebilecek, bir vapur yolcusunu bindirebilecek ve bir başka vapur yolcusunu barındırabilecek yapıda; denizden kazanılan, giriş holünün dükkanlarla değerlendirilmiş olması ilginçtir. Öte yandan 180 tonluk, üç adet fayans kaplı sarnıcı bulunan yapının alışveriş yanısıra adanın su problemi de katkıda bulunduğunu göstermektedir.

Ön ve arka cephede dikey gelişen strüktür yanlarda yatay bir gelişme göstermektedir. Ön ve arka cephe düzenlemesinde yapıyı taçlandıran, kubbeli orta mekana iki yanda simetrik birer ünite eklenmiştir. Alt katta vitrin biçiminde simetrik kapılarla hareketlendirilmiş, ön cephe düzeni üst katta ortada yuvarlak kemerler, yanlarda; farklı şekillendirilmiş kafa pencereleri ve topal pencerelerle donatılmıştır. Deniz cephesinde alt katta ortada basık, yanlarda yuvarlak, kemerlerle geçiş sağlanan ikinci katta : Orta mekanın iki yanında simetrik düzenlenmiş pencere ve kapılarla yüzey tasarlanmıştır..

İki üniteden oluşan yan cephelerde; kubbeli ana aksa göre, deniz yönünde yer alan terasın altında bulunan kafa pencerelerin ve kemerlerin düzeninde bir simetri gözlenmekle beraber ; iki katlı kubbeli mekanın birinci katında, aynı pencere ünitelerinin farklı dizildiği görülmektedir. İkinci katta birinci kattan farklı biçimlendirilmiş Bursa kemerli topal pencereler dikkati çekmektedir. Bu pencerelerin de iki yönde farklı yönde dizildiği gözden kaçmamaktadır.

Yan cephelerde yatay bir gelişme gösteren yapının duvar etinin; farklı düzenlenmiş kafa pencereleri, pencere kanatları gibi dikey karakter gösteren dışa dönük elemanlarla dengelendiği fark edilmektedir. Bu dengelemede yer, yer pencereler üzerine yerleştirilen saçak silmeleri dikey birimleri güçlendirmekte ve iki kat arasında yer alan saçak, yan cepheleri kuşatan saraklar gibi yapıya yatay görünüm kazandıran elemanları hareketlendirmektedir. Dilimli örtü ile örtülmüş süskubbesi ile taçlandırılmış, profilasyonlu kırma çatı, duvar etindeki bu hareket olgusunu güçlendirmekte ve yapının dikey elemanlarını desteklemektedir.

Milli Mimari uslubunda tasarlanmış binanın saçak, saçak silmeleriyle korunan dışa dönük elemanları ve destek sistemler üzerinde çini kaplamalar, alçı işçiliği cephe düzenlerini yönlendirmekte ve süslemektedir.

DIŞ DEKORASYON

Alçı ve Taş İşçiliği :

İskele binası dış duvar eti yer yer alçı saraklar, bordürler, rozetler ve sarkıtlarla bezenmiştir. Çatı altında yarım daire ve kare gibi birimlerden oluşan sarak, revağın iç kısmında yer alan stalaktit suyu, kafa pencerelerin saçak silmelerini ve Bursa kemerleri beseyen burma bordürü, ayaklar üzerinde bulunan sarkıtlar ve geometrik bitkisel birimlerle oluşturulmuş rozetler alçı süslemeciliğinin çeşitlemelerini sergilemektedir.

Öte yandan rutubetli, fırtınalara açık, iskele binasında görülen kırıktık ya da kendir elyafı yerine, iri gözenekli ince ketenle dondurulan alçı süslemeler nitelikli teknik uygulama yanısıra ince işçiliğe işaret etmektedir.

Dikdörtgen, taraklı taş bloklarla kaplanmış olan duvar eti yanısıra balkonları kuşatan yıldız suyundan oluşan korkuluk : taşında dekoratif bir eleman olarak dış yüzeyin bezenmesinde kullanıldığını ortaya koymaktadır.

Çini Süslemeler :

İskele binası dikdörtgen, kare biçimli çinilerden oluşan sarak, su, rozet, kemer anaallığı gibi değişik boyutlarda çini ve çini panolarla bezenmiştir. Büyük bir grubu beyaz hamurlu Kütahya çinilerinden oluşan bu çiniler arasında yavruağzına çalan, kiremit rengi hamur, yeni bir atelyeye işaret eden çiniler dikkati çekmektedir. (Bk. R.10)

Birinci katta giriş ünitesinin çevresini, ikinci katta geçişte yeralan yatay silmeyi ve ikinci katın çatıya bağlandığı bölümü: Düz, lacivertle sınırlı, turkuaz rengi dikdörtgen çinilerden oluşan saraklar kuşatmaktadır.

İkinci katta bulunan balkon korkuluklarını yer yer kesen küçük desteklerin üstünde : Lacivert zemin üzerine beyaz rumiler, kıvrık dallar ve domates rengi yarım rozet çiçeğiyle bezenmiş ikişer çini oturtulmuştur. Büyük destekler üzerinde ise : Açık mavi zemin üzerine, lacivert, yeşil, kırmızı, mavi ile renklendirilmiş çatkalı rumiler, çiçekler ve dallardan oluşan rozetler bulunmaktadır.

Alt ve üst katta pencere aralarında : Turkuazla sınırlanmış lacivert zemin üzerine beyaz geçmeli, altıgenlerden oluşan göbeğinde kırmızı bir yıldız bulunan, ikinci bir bordür bulunmaktadır. Binanın demiz tarafında ki revağın ön ayaklarında: Lacivert zemin üzerine, beyazla renklendirilmiş, sonsuza açılan, yıldız bulunan birer çini yerleştirilmiştir. Yer yer turkuaz ve domates rengi ile canlandırılmış olan bu kare çinilerin bazıları boya altında kalmıştır. Deniz cephesinde bulunan revağın orta kemer alınlığı ayrı bir pano biçiminde değerlendirilmiştir. Ortada yer alan büyük kemer alınlığı : Gri ile sınırlandırılmış, lacivert zemin üzerine, turkuaz rengi nergisler ile domates rengi, bej, kahve rengi rumilerle bezenmiştir. Yanlarda bulunan dört kemer alınlığı ise: Turkuaz

rengi laleler yanısıra domates,bej,kahverengi kıvrık dal yaprak ve rumilerle süslenmiştir.

Revağın yan kısımlarında yer alan kemer alınlıkları : lacivert zemin üzerine turkuaz,sütlü kahverengi,domates rengi laleler yeşil dal ve yapraklar ve rumilerle bezenmiştir.

Giriş binasının iki tarafında yer alan,yirmidört,kafa pencerenin ikisi dışında,pencereleri çerçeveleyen kemerlerin köşeleri,boynu aynı çini kaplamalarla bezendiği gözlenmektedir.Bu pencerelerin üstüne : Lacivert zemin üzerine,ortası düğümlü beyaz bir çizgiyle belirlenmiş,kemer kuşağının içine turkuaz,sütlü kahverengi,domates rengi laleler,nergisler ile yeşil dallar yapraklar yanısıra sütlü kahverengi ve eflatun rumilerle süslenmiş panolar yerleştirilmiştir.Bu panolar,düğümlü kemer gözünün ortasında,bir çiçekle taçlandırılmıştır.Bir kemer boynu ve iki kemer köşeliği içine yan,yanasına sıralanan üç pencere: Beyaz rumilerle yapılmış geçişler gözden kaçmamaktadır.Binanın Anadoluya bakan cephesinde ,kubbenin altına rastlayan diğerlerinden farklı olarak bir kemer boynu ve iki kemer köşeliği içine yanyana yerleştirilen beş ve altıncı pencerelerin çini kaplamaları ise : Lacivert zemin üzerine turkuaz kemer bordürü içine yerleştirilmiş domates rengi,bej rengi, rumiler,beyaz rozet çiçekleri ile bezenmiştir.

Binanın ön cephesinde ortadaki dikdörtgen holün iki tarafında yer alan yere kadar pencerelerin üstünde dört kare çiniden oluşan dikdörtgen çini panolar bulunmaktadır.Bu pano lacivert zemin üzerine turkuaz,domates rengi rumi,kıvrık dal ve yapraklarla bezenmiştir.

Yapının ikinci katında ön ve deniz tarafında yer alan balkon kapılarının üstünde çini panolar bulunmaktadır.Ön cephede ortada: Lacivert zemin üzerine turkuaz bir kemer kuşağı yerleştirilmiştir.Bu kuşağın içi turkuaz nergisler,eflatun,domates rengi,beyaz rumi ve kıvrık dallarla bezenmiştir. Ortada bir çini kabara bulunmaktadır.

İki yanda bulunan panoların zemini lacivert üzerinde yer alan düğümlü Kemer kuşağı ise mavi ile renklendirilmiştir.Bu kuşağın içinde beyaz,domates rengi,kıvrık dallarla ve rumilerle yapılmış bezemeler bulunmaktadır.
İÇ DEKORASYON

İskele binasının tabanları mozaik,bazı kemerlerin kavisleri ve bazı ünitelerin tavanları alçı,işçiliği ile süslenmiştir.Bekleme salonlarında ahşaptan yapılmış möbleler pencere kanatları dikkati çekmektedir.Ayrıca sekizgen orta holün duvarlarında : Lacivert üzerine kırmızı benekli,beyaz rumiler ve kırmızı,turkuaz yapraklardan oluşan çini bordür bulunmaktadır.

Mozaik Taş İşçiliği:

Binanın yer yer mozaik taşlarla kaplanmış olan tabanları bu konudaki bilgilerimize ışık tutmaktadır.Kırmızı,sarı,bordo,gri,beyaz ve siyahla renklendirilmiş tabanlar polikrom düzenlemelerin beğeni kazandığını ortaya koymaktadır.

Giriş kısmında bulunan birkaç dükkanın tabanında 'S' kıvrımlı dallar çevresine yerleştirilmiş asma yaprağı ve toplardan oluşan; kırmızı, gri, siyahla renklendirilmiş bordürler ilgi çekmektedir. Denize açılan öndeki salonlardan Heybeliada yönüne bakan bekleme salonunda: Kırmızı, beyaz mozaik taşlardan yapılmış S kıvrımlı asma yaprağı ve toplarla süslü olan, iç içe iki bordürle kuşatılmış onbeş rozetten oluşan pano; geometrik, bitkisel bezemelerin konu olarak seçildiğini göstermektedir. Bu panoda gri, siyah, bordo, sarı kırmızı renk taşlarla geometrik birimlerden oluşan rozetler, ustaların doğayı stilizasyonlarla yorumladığını ortaya koymaktadır.

Ahşap İşçiliği:

Ortada yer alan sekizgen holle, bekleme salonlarında bulunan kafa pencereleri, pencere kanatları, kasalar, kornişler, kapılar, gişe kapakları, mobelleler dönemin ahşap işçiliği konusunda bizleri aydınlatmaktadır. Düz ve yuvarlak satırlı oyma, eğri kesim gibi tekniklerle oluşturulmuş bu birimlerde geometrik ve bitkisel bezemelerin yanısıra armalar dikkati çekmektedir. Soyutlamalarla oluşturulmuş uslupta; nonfigüratif öğelerin ağır bastığı gözden kaçmamaktadır. Sekizgen holde, geometrik sular yanısıra kıvrık dal ve rumillerle bezenmiş kasetli pencere kanatlarının, kasalarında yer yer beliren iki çıpa ve bir ay yıldızdan oluşan bugünkü Denizcilik Bankası amblemi seçilen konularla ilgili bilgileri tamamlarken; kasetlere ayrılmış kafa pencerelerinde karşılaşılan (3x3=9) 9 birimden oluşan çarpma pencereler gözden kaçmamaktadır. Bu kafa pencerelerin üstünde yer alan konsollar, üzerinde Denizcilik Bankası amblemi bulunan gişe penceresi kapakları sekizgen holün dekorasyonuna özen gösterildiğini ortaya koymaktadır. (Bk. R. 11)

Bekleme salonlarında yer yer ay yıldızlarla bezenmiş ahşap sevdireler ve üzerinde, altı değne dalı suyu ile sınırlanmış, ay yıldızdan gelişen, beyzi arma, lale ve kıvrık daldan oluşan küçük panolar ile Denizcilik Bankası amblemi bulunan, taç kısmı baklava şeridi ile bezenmiş, tırnak ve ayna farkedilmektedir. (Bk. R. 12)

Alçı İşçiliği :

Yapının uzun giriş holünün tavanlarında zengin alçı işçiliği görülmektedir. İki sıra stalaktik ve yapraklardan oluşan sularla kare ve dikdörtgen kasetlere ayrılmıştır. Bazılarında burma suyuda bulunan bu tavan teknelerinin bir grubu çiçek ve yapraklardan oluşan rozetlerle bezenmiştir.

Yapının sekizgenden gelişen orta mekanının tavan silmebi iki sıra stalaktikten oluşmaktadır. Tavan üçgen, kare ve dikdörtgen kasetlerden oluşan dokuz panoya ayrılmıştır. Kalın burma suyu ve örgülü yıldız suyu ile çerçevelenmiş bu kasetlerin herbiri dar bir burma suyu, ile belirlenmiştir. Bu tavanın göbeğinde son derece plastik özellikleri zengin, palmetlerle çevrili daire ve üçgen suyu içine, kıvrık dal, yıldız çiçeklerinden oluşan bir rozet bulunmaktadır. Bir tarafı hafif dökülmüş olan bu tavandan sarkan ince, iri gözenekli keten parçası alçı işçiliğinin teknik özellikleri konusunda bilgi vermektedir. Üst kateda zengin alçı işçiliği görülen iki salon bulunmaktadır.

Yukarda mimari ve dekorasyon özellikleri sergilenen Bostancı ve Büyükkada iskele binalarında bazı benzerlikler dikkati çekmektedir. Her iki yapının: Üzerinin dilimli örtülü süs kubbesi ile taçlandırılmış olması, profilasyonlu, kırma çatı ile örtülmüş bulunması, ikisinin de deniz cephesinde revakların yer alması, her iki yapıda ışıklandırma ve havalandırma probleminin çözümlenmesinde baş vurulan benzer öğeler, yapıların cephe düzenlemelerinde farklı biçimlendirilmiş pencelelerin kullanılışı; bu pencerelerde yer alan çarpma pencerelerdeki benzerlik, farklı biçimlendirilmiş çini kaplamalı kemer alınlıkları, alçı işçiliğinde, mozaik taş işçiliğinde benzer teknik seçimi konu, renk ve biçimlendirme sistemi, iki yapının aynı mimar tarafından tasarlandığını düşündürmektedir.

Sepetçioğlu Kasrı çatı örtüsü ve süs kubbesiyle örtü sistemi benzerlik gösteren bu yapılardan Bostancı iskele binasının kitabe panosunda seçilen ke(k), elif (l) ve lam (L) harfleri; 1331 tarihli Bostancı Kuloğlu Camini inşa eden, Mimar Kemal imzasını atan, Mimar Kemalettin'in bu yapıları inşa ettiğini akla getirmektedir. Mimar Kemalettin'in Vakkıflı Hamamının kuleleri üzerinde görülen kubbeler, bazı kafa pencerelerinin biçimlendirilişi ve Ankara Gazi Eğitim Enstitüsü binasının örtü sistemindeki profilasyon ile süs kubbesindeki benzerlik böyle bir görüşü desteklemektedir.

Bunlardan başka yukardaki yapılar arasındaki benzerliklerin Kemalettin'in diğer yapılarında da belirmesi ve Büyükkada iskele binasında görülen kiremit rengi hamurlu çinilerin Kemalettin'in onardığı¹⁴ Kubbet Üs Sahra çinileri arasında bulunan kiremit rengi hamurlu çinileri¹⁵ çağrıştırması böyle bir görüşü güçlendirmektedir. Bütün bu özelliklerin yanısıra Büyükkada iskele binası bekleme salonunda bulunan tırnak üzerinde yer alan beyzi, artası ay yıldızlı armanın 1909-1918 yılları arasında yaşayan Mehmet V-Mehmet Reşat'ın¹⁶ Deniz Kayık Tarihi Müzesinde bulunan Sultan Reşat'a ait olan on çifte, köşlü saltanat kayığı ile on üç çifte, köşksüz saltanat kayığının¹⁷ dikdörtgen yastıkları üzerinde arma niteliğinde kullanılmış olması iskele binasının Sultan Reşat döneminde yapılmış olduğunu akla getirmektedir.

Öte yandan Bostancı ve Büyükkada iskele binaları Mimar Vedat Tek'in inşa ettiği¹⁸ kesme taş bloklarıyla kaplanmış kemer alınlıkları çini panolarla bezenmiş ve orta doğrultuya göre simetrik ancak ana aks yönünde asimetric tasarlanmış ünitelerden oluşan Haydarpaşa iskele binasıyla benzer beğeni göstermekle birlikte; ön cephesinde taşıntılı bir sekizgenle taçlandırılmış üç ana mekandan oluşan plan, bazı vitraylarla bezenmiş kafa pencereleri, yazılı bezeme ağırlıklı ve servi ağacı, bugünkü denizcilik Bankası amblemi gibi çini konularıyla fark göstermektedir. Bu farklılıklar Haydarpaşa iskele binasında kullanılan iri çini mozaiklerle düzenlenmiş geometrik bezemeler ve daha ince ve zengin taş işçiliğini sergileyen sütünceler, sivri, yuvarlak kemerler, kemer ardları, kemer tablaları ile güçlenmektedir.

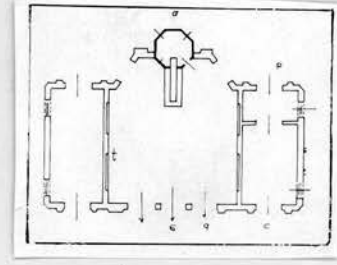
Aynı mimarın inşa ettiği Moda iskele binasıyla¹⁹ ise ön ve (Bk. R.12-1)

arka cephelerdeki simetrik öşelerle yapılan düzenleme Bostancı ve Büyükkada iskele binaları benzerlik gösterirken ; Moda iskele binasında strüktürü bezenen kemer ardı içine yerleştirilen,sivri kemerlerden oluşturulmuş kafa pencereleri,sivri kemerler içine yerleştirilen sivri kemer alınlıklı pencerelerde beliren kemer tablaları ve taş işçiliği daha özen gösterilerek yapılan,mermer "Moda 1335"(1916) tarihli kitabe panosuyla farklılık göstermektedir. Bu farklılıklar Haydarpaşa iskele binasındaki iri mozaik çinilere benzeyen mozaik çinilerle ve yapının ön ve arka cephesinde yer alan sivri kemerli,değişik tipte Bursa kemerli kafa pencereleri ile taşlanmış tablalı kapılarıyla güçlenmektedir.

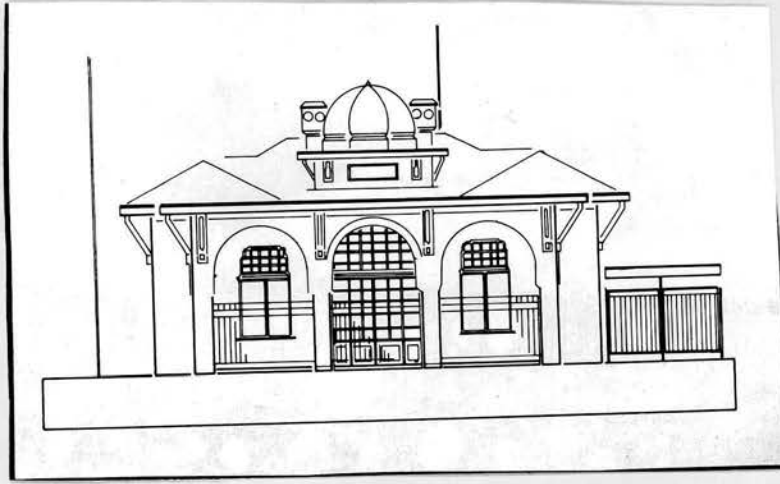
Yıldız suyundan oluşan balkon korkuluklarıyla,birinci katından günümüze ulaşan orjinal mukarnaslı,alçı,tavan silmesiyle,dışa dönük elemanlardan kafa ve topal pencerelerin kullanılmasıyla,kemer alınlıklarının çini panolarla kaplanmasıyla;Kadıköy iskele binasıyla benzer beşeniler gözlenen Bostancı ve Büyükkada iskele binaları : Birinci katı uç ana bölmeden oluşan ve daha basit bir plana sahip olan,iki katlı,taş bloklarla kaplanmış,kırma kiremit çatıyla örtülmüş Kadıköy iskele binasından;orta doğrultuya göre simetrik yerleştirilen mimari elemanlarla tasarlanmış olmasıyla,dışarıya taşırılan düşey düzenlerle bu simetrinin vurgulanmış bulunmasıyla ayrılmaktadır.(R.14,15)

Dipnotlar :

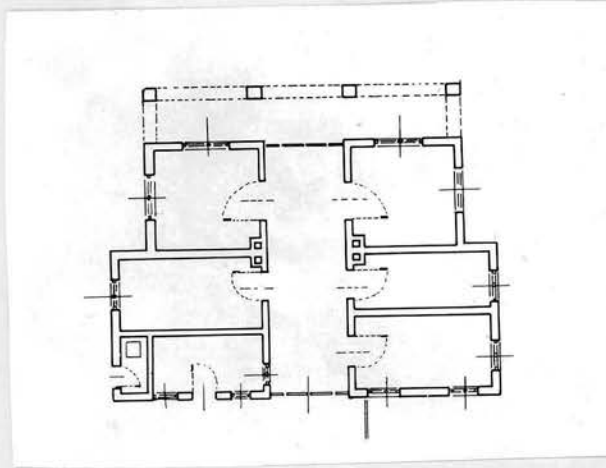
- 1,2 - Yavuz,Yıldırım, Mimar Kemalettin ve Birinci Ulusal Mimarlık Dönemi, ODTÜ. Mimarlık Fakültesi Basım İşçiliği,Ankara 1981 s.4
- 3 - Arseven,Celal Esad,Türk Sanatı Tarihi,VI.Fasikül,İstanbul Maarif Basımevi s.434
- 4-10- Sözen,Metin-Tapan Mete-50b yılın Türk Mimarisi,İş Bankası Kültür Yayınları 122,İstanbul,1973s.132,130,102,145,146,157,160.
- 11 - Unat,Faik Reşit,Hicri Tarihleri Miladi Tarihe Çevirme Kılavuzu,Türk Dil Kurumunun Yayınlarından,VII.seri no:37,Ankara 1959 s.90
- 12 - Şehir Hatları Tarihçesine Toplu Bakış,İstanbul Şehir Hatları Denizciler Sendikası,1979 .s.60
- 13- Yavuz,Yıldırım,Ön.Ver.s.99
- 14 - Çetintaş,Sedat,Güzel Sanatlar Dergisi ,sayı 5,s.170.
- 15 - Yenişehirlioğlu,Filiz "Some Ottoman Tiles From The Dome On The Rock " konulu bildiri,7.Milletlerarası Türk Sanatı Kongresi Varşova,1983
- 16 - Hayat Küçük Ansiklopedisi,1968,Tifdruk Matbaacılık Sanayi,İstanbul,s.883
- 17 - Deniz Müzesi Tarihi Kayıklar Galerisi Broşürü,Seyir,Hidrografi ve Oşinografi Daire Başkanlığı
- 18 - Sözen,Metin - Tapan,Mete,Ön.Ver. s.122
- 19 - Sözen, Metin - Tapan, Mete , Ön . Ver. s.116



R.1,2-Haydarpaşa iskele binasının ön cepheden görünüşü ve planı



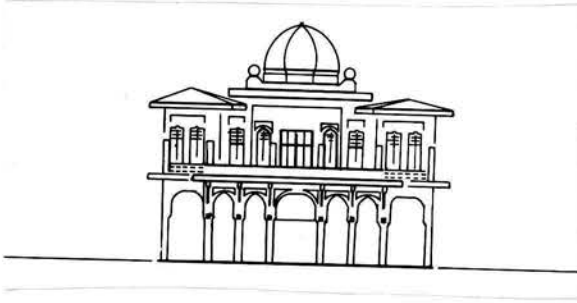
R.3-Bostancı iskele binasının deniz cephesi



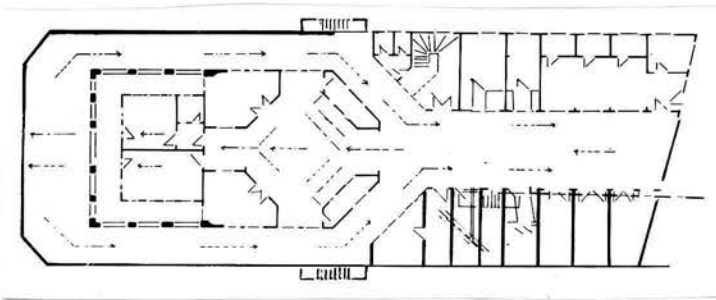
R.4-Bostancı iskele binasının planı

R. 5- Bostancı iskelesinin çini kaplamaları ile bezenmiş deniz cephesi

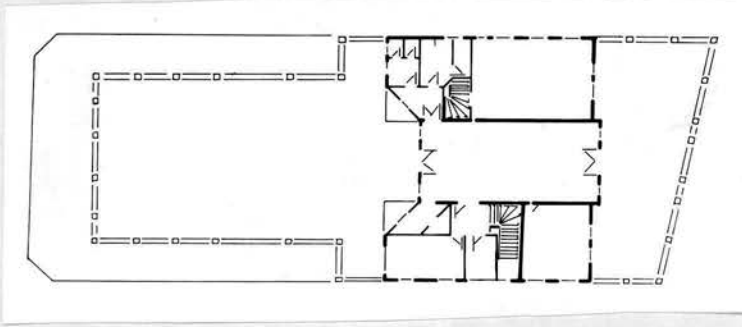
R. 6- Bostancı iskelesinin revağında yer alan taş işçiliği ile bezenmiş sütun ve kemerler



R. 7- Büyükada iskele binasının deniz cephesi



R. 8- Büyükada iskele binasının 1.kat planı

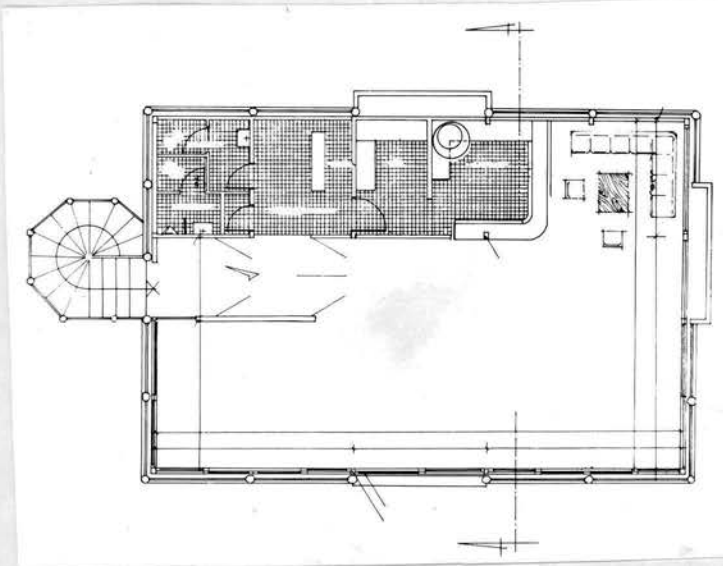


R. 9- Büyükada iskele binasının 2.kat planı

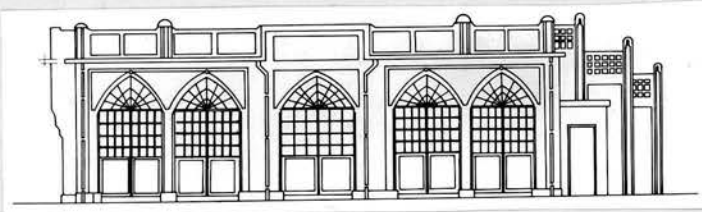
R. 10- Büyükada iskele binası çini kaplamalarından detay

R. 11- Büyükada iskele binasında Denizcilik Bankası amblemi ile bezenmiş ahşap pencereden detay

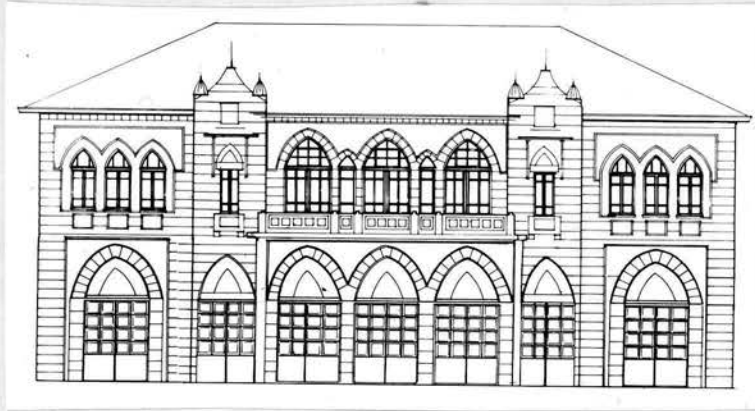
R. 12- Büyükada iskele binasında yer alan armalı konsol tırnak



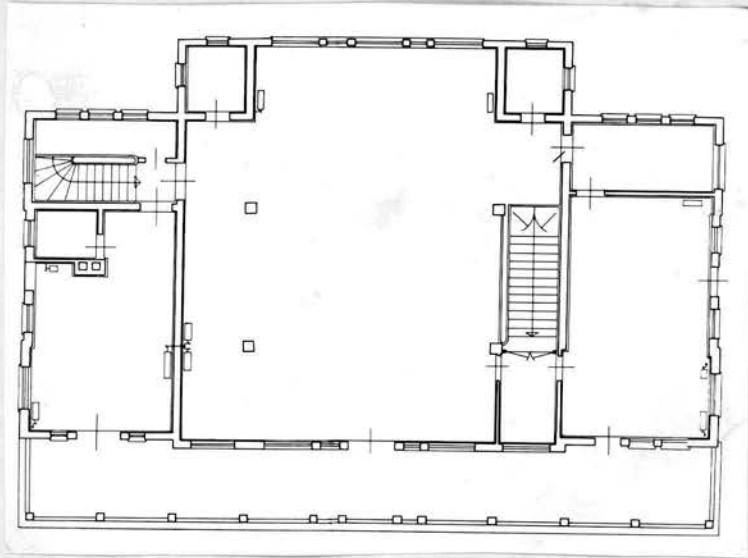
R. 12- Moda iskele binası planı



R. 13- Moda iskele binasının deniz cephesi



R. 14- Kadıköy iskele binasının cephesi



R. 15- Kadıköy iskele binasının 1.kat planı

T.C.
GAZİ ÜNİVERSİTESİ
GAZİ EĞİTİM FAKÜLTESİ DEKANLIĞI

Sayı : 221.1/2196-070

Ankara,

Konu : Makale Hk.

22 Mart 1984

Sayın Yard.Doç.Dr. Örcün Barışta

"Gazililerin Eserlerinde Atatürk" konulu makaleniz incelenmiş ve Üniversitemizin Cumhuriyetin 60. Yılı için hazırladığı dergide yayımlanmak üzere, Üniversitemiz Yayın Kuruluna gönderilmiştir.

Bilgi edinmenizi rica ederim.



Prof.Dr. Rüçhan ARIK
D E K A N