

AZİZ ALBEK

EYNİF OVASI VE TOL HAN HAKKINDA KISA RAPOR

ANADOLU SANATI ARAŞTIRMALARI 2 DEN AYRI BASKI
OFFPRINT FROM ANADOLU SANATI ARAŞTIRMALARI 2

aş No: ab 36

İSTANBUL
1970

No: ab 36



ÇEKÜL KÜTÜPHANESİ

DEMİRBAŞ NO. 0b36

SINIFLAMA NO.

0b36

BAĞIŞCI

GELİŞ TARİHİ

Seydi Mevlana
Su Bey

EYNİF OVASI VE TOL HAN HAKKINDA KISA RAPOR

AZİZ ALBEK

Eynif Ovası Antalya'nın (Pamphylia) kuzeyinde dağlık kısımda, Manavgat'ın batısında *Taşığıl-Kargı han* ve eski *Kesikbel Geçidi*'nin kuzeydoğusunda bulunur. *Tol Han* bu ovanın güney ucunda, Antalya-Seydişehir-Beyşehir-Konya yönünden *Selçuklular* devrinde de kullanılan kervan yolu üzerindedir (Şekil 1).

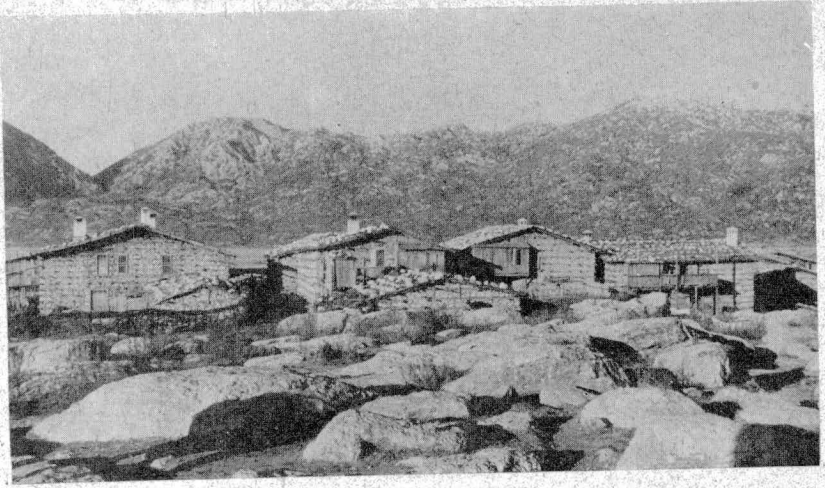
Anadolu kervansarayları konusunda toplu bilgi veren *K. Erdmann* bu hanı göremediği yapıların arasında belirtmektedir.¹ Eynif Ovasını ve Tol hanı 1956-1957 yılı eylül ve ekim ayı içerisinde yapmış olduğum iki gezisirasında gördüm ve inceleme fırsatı buldum. 1956 yılında Alanya'dan yaya olarak Gündoğmuş bucağına, oradan battıya dönüp dağlık bölgenin içersinden geçerek on bir günde Antalya'ya geldim. Gezim sırasında Akseki-İbradı-Ormana (Erymna) yolunu izledim. Ormandan üçbuçuk saatte *Başlar Köyü*'ne geldim. Bu köy Eynif Ovası'nın kuzey ucunda bulunmaktadır ve ovanın tek köyüdür. (Res. 1). Ovadaki gezi ve incelemelerden sonra, yoluma ovanın batı yönünde devam ederek Derme dağı çevresini dolaşarak *Burma han* ve *Beşkonak* üzerinden *Zerk'e* (Selge) geçtim. *Başlar Köyü*'nden *Beşkonaka* onbeş saatte geldim.

1957 yılında ise Eynif Ovası'na bir başka yönden, kuzeyden geldim. *Beyşehir*'den *Başlar Köyü*'ne yük götüren bir kamyonla *Üzümlü-Dereköy* ve *Gömboz Ovası*'nı geçerek yedi saatte *Başlar Köyü*'ne vardım. Buradan ovayı güney yönünden geçerek *Kesikbel-Kargı han* kervan yolundan *Taşığıl bucağına* oniki saatte geldim.

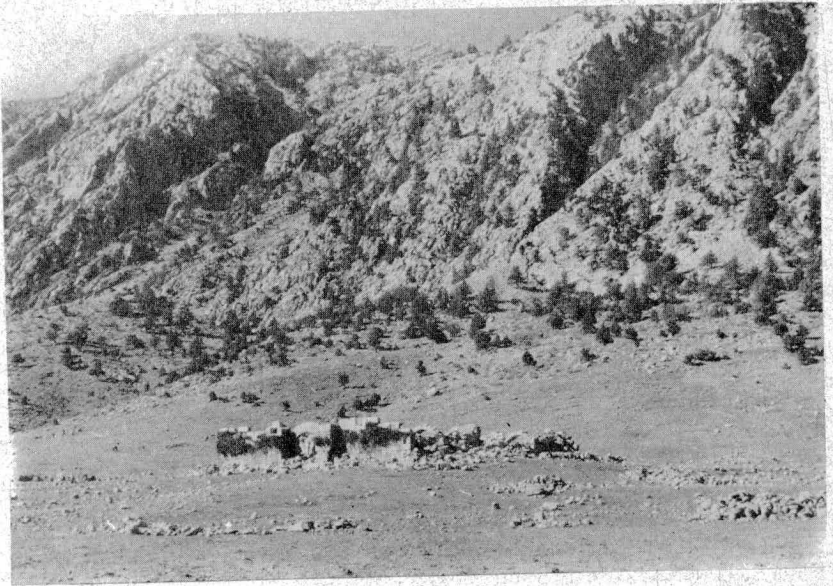


(Şekil : 1)

Eynif Ovası'nı doğuda Kara dağ ve Kavonoz dağı, batıda Akdağ ve Çemrekçi dağı ve 2133 metre yükseklikteki Derme dağı çevirir. Kuzeyini Gömboz Ovası, güneyini Kesikbel sınırlar. 1000 metreden fazla yükseklikte bulunan ova orta yerinde daralır bir boğaz yapar buradaki Göztaş mevkiinden ovanın kuzey ve güney kısmı görülebilir.



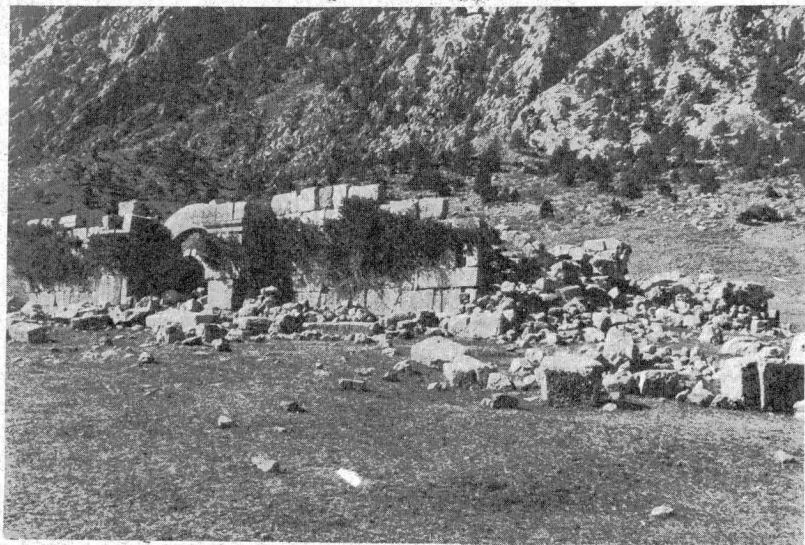
1



2



3



4



5



6



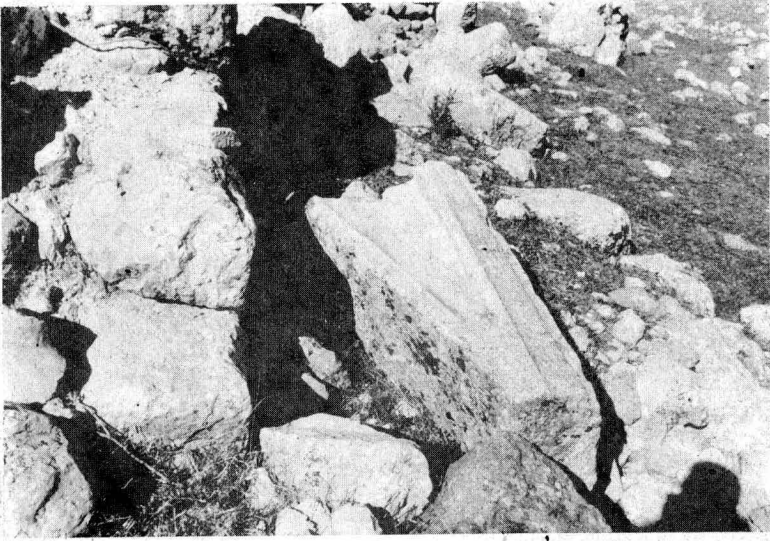
7

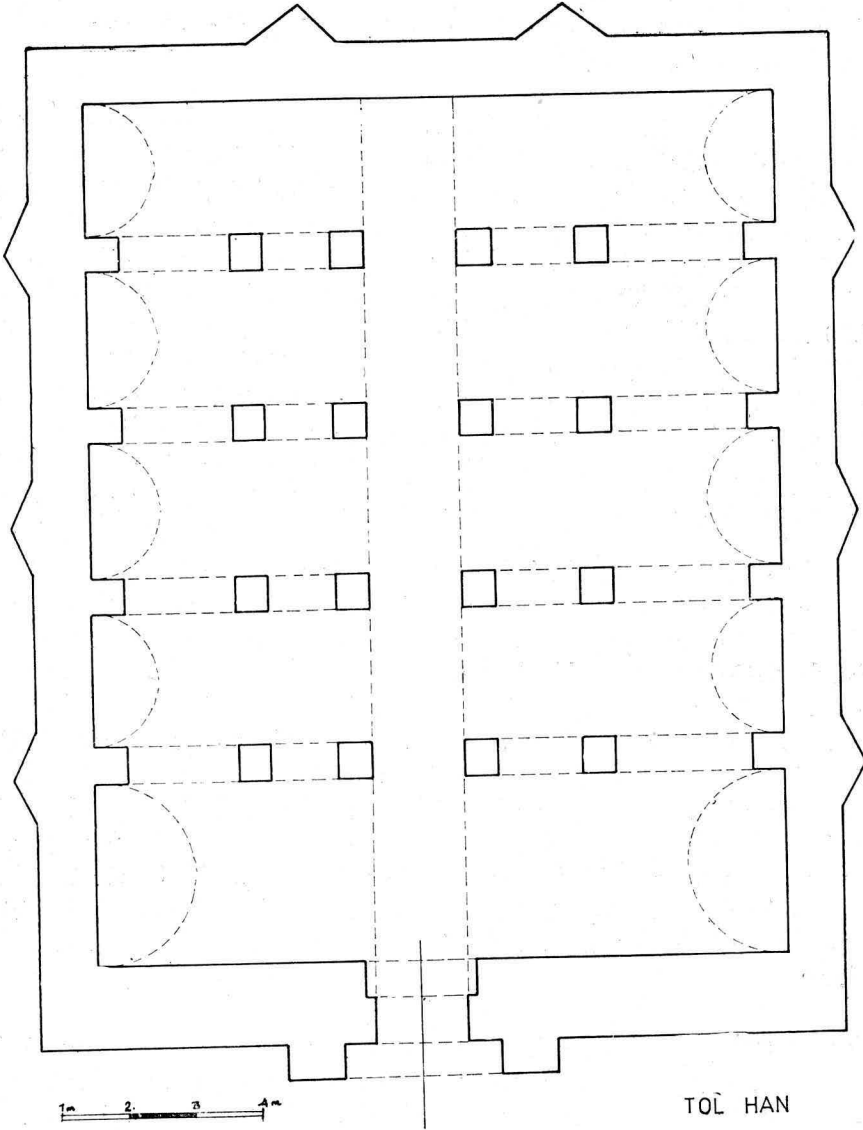


8



9





(Şekil : 2)

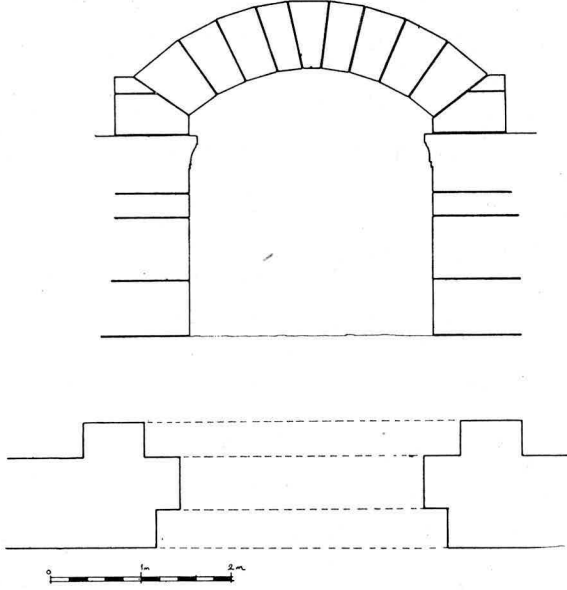
Ovanın etrafını çeviren dağlarda tahtacılar orman kesimi yaparlar. Ovanın diğer bir özelliği ilkbaharda ve sonbaharda Antalya yöreklerinin Beyşehir'de Anamas dağı yaylalarına çıkış ve inişlerinde uzun bir süre konak ve otlak yeri

oluşudur. Kışın ova uzun süre su altında kalır. Ormana ve Başlar köylüleri dar ekerek ovadan faydalanırlar.

Eynif Ovası'nın güneyinde Akdağ'ın ovayla birleştiği düzlükte, doğu-batı yönünde yerleştirilmiş olan Tol han'ın, planda görüldüğü gibi doğu, batı, güney çevre duvarları halen ayakta durmaktadır (Şekil 2 Resim 2-3). Kuzey duvarı ise yer yer yıkıktır (Resim 4). Basık kemerli giriş kapısı, taş kemerli iç avlu bölmelerinin bir kısmı ayakta. Uzun kenarı 29. metre kısa kenarı 24 metre olan dikdörtgen bir yapıdır. Doğu kısmında bulunan giriş kapısı 4.70 metre açıklıktadır. Yapının giriş kısmının iki yanında 1.00x1.70 metrelik payeler üstünde bugünkü yer düzlüğünden 2.50 metre yükseklikte sade profilli portal kemerinin kaide taşı ve bunların üzerinde özengi taşları bulunmaktadır, (Şekil 3, Resim 5). Bu kemerin eni 3.55 metredir. İki paye arasındaki 4.70 metrelik portal açıklığını örttüğü anlaşılmaktadır. Bunun gerisinde 2.70 metrelik giriş kapısı açıklığı gelmektedir. Sade blok kesme taşlarla yapılmış kapı sövesi 1.47 metre genişliğindedir. Söve bugünkü toprak seviyesinden 2.20 metre yüksekliktedir. Sade bir profil ile biter (Resim 6). Bundan sonra kapı açıklığını örten basık kemer söve kalınlığında tek sıra kesme blok taşlardan yapılmıştır ve sağlam olarak durmaktadır. Bu kapının gerisinde 5.40x20.65 metrelik dikdörtgen bir avlu yer almaktadır. Kapı aksı boyunca kapı genişliğinde arka duvara kadar uzanan bir orta koridor bulunur. Bu koridorun sağında ve solunda sivri kemerler vardır (Resim 7,8,9). Orta koridorun yanında olan kemerler daha dar (2.47m.), yan duvarlara bağlanan kemerler ise daha geniştirler (4.00 m.). Yapının iç örgüsü 8 dar açılı ve 8 geniş açılı taş kemerlerden meydana gelmiştir. Bu bölmeleri çeviren 1.70 metre genişliğindeki duvarın uzun kenarlar üzerindeki dış yüzünde belirli aralıklarla duvar örgüsünden çıkan üçgen şeklinde duvarları takviye için üper payı yer almaktadır (Resim 3). Batı, kısa kenarında ise payeler iki adettir.

Yapının taşlarında yazıt ve işlenmiş mimarî parçalara rastlanmamıştır. Yalnız kuzey yan duvarı taş bloklar arasında bir sol fronton parçası bulunmaktadır (Resim 10). Bu parçanın bu yapıyla ilgisi olmadığı kanısındayım. Bugünkü duruma göre *Tol Han* avlulu hanlar tipine konabilir. *İncir Han* bunun büyük bir örneğidir.

Bu iki gezi sırasında Eynif Ovası'nda çeşitli yerlerinde eski yapı kalıntlarına mimarî taşlara ve sütun kaidelerine rastlanmıştır.



(Şekil : 3)

¹ K. Erdmann, *Das Anatolische Karavansaray des 13. Jahrhunderts*, 1 (Katalog u. Abbildungen), Berlin 1961, s. 197, S. Fikri Erten, *Antalya Vilâyeti Tarihi*, İst. 1940; M. Kemal Özergin, *Anadolu'da Selçuklu Karavansarayları*, *Tarih Dergisi*, İst. 1965, c. XV., sayı 20; *Turistik Antalya*, Ankara 1952 de «gezilmemiş» notuyla konusu edilmektedir; Aziz Albek, *Ayasofya Harabesi Hakkında Kısa Rapor*, *Belleten*, Ankara 1958, c. XXII, s. 87.

ANTALYA CUMANUN CAMİSİ

BERGE ARAN

Yapının plânı önce Niemann tarafından 1890 da yayınlanmıştır.¹ Bunu Rott'un, 1908'de,² Verzzone'nin 1954'de³ ve Ballance'ın 1955'de⁴ yayınlanan plân ve incelemeleri takip ediyor. Ayrıca, Strzygowski, Schultze, Riefstahl ve nihayet Krautheimer gibi Sanat - tarihçileri yapıdan genel bir çerçeve içinde bahsediyorlar.⁵ Aşağıdaki çalışma, 1967 ve 1968 Ekiminde, Sayın Ord. Prof. Dr. A. M. Mansel'in yönetimindeki Perge kazılarında bulunduğum sırada hazırlanmıştır. Yapının yeni, bütün bir plânını çıkarmak fırsatını bulamadım. Ballance'ın plânını kontrol ve düzeltmekle yetindim. (Plân) Cumanun Camisi şimdiye kadar yapılan çalışmalarda belli başlı üç konstrüktif devreye ayrılmıştı. Biz yapıyı beş ayrı devrede ele almayı daha doğru buluyoruz. Ve genellikle birinci kilise olarak tanımlanan kalıntıların iki yapı devresine ayrılabilceğini göstermek istiyoruz.

Birinci Devir : Bu devreye ait kalıntılar, haçvari ve L planlı ayak sistemi, Apsid ve iki yanındaki odaların alt kısımları, yapının Kuzey ve Batı duvarları ile Güney duvarıdır. (Res. 1 - 4). Birinci kilisede geniş bir orta nef yan kanatlarıyla birlikte bir karenin içine yerleştirilmiştir. Karenin Doğusunda Apsid ve yan odaları, Batı kenarı boyunca da narteks yer alır. Apsid çıkıntı yapmamaktadır; Pastophoria ile birlikte düz bir Doğu cephesi meydana getirir. Orta nef, Batı - Doğu aksı boyunca, haçvari planlı ayaklarla derinlikleri a, 2a, a olmak üzere üç bölüme ayrılmıştır. Orta bölüm, nefin genişliği de 2a olduğundan, köşelerinde haçvari planlı ayaklar bulunan bir kare meydana getirmektedir. Böylece orta nef bir yarım kare, bir kare ve bir yarım kareden meydana gelen bir şemayla tarif edilebilir. İlk kilisenin yan nefleri