



THE UNIVERSITY OF CALIFORNIA  
LIBRARY  
THE UNIVERSITY OF CALIFORNIA  
LIBRARY

UNIVERSITY OF CALIFORNIA LIBRARY

**ÇEKÜL KÜTÜPHANESİ**

DEMİRBAŞ NO. ab89

SINIFLAMA NO.  
ab89

BAĞIŞCI

GELİŞ TARİHİ

SEMRA ÖGEL

SELÇUK SANATINDA ÇİFT GÖVDELİ ASLAN  
FIGÜRÜ

DER DOPPELLÖWE IN DER SELDSCHUKISCHEN  
KUNST

BELLETEN, Cilt XXVI, Sayı 103 (Temmuz 1962)'den ayıbasım

TÜRK TARİH KURUMU BASİMEVİ—ANKARA

1 9 6 2

Baş No: ab 89

ter No: ab 89

# SELÇUK SANATINDA ÇİFT GÖVDELİ ASLAN FİĞÜRÜ

SEMRA ÖGEL

Aksaray ile Nevşehir arasında bulunan ve Alay Han olarak tanılan tarihi meçhul bir Anadolu Selçuk kervansarayının portalinde, kapı kemeri üstünde ve mukarnas yarım kubbeciğinin hemen altında, sınırlanmış bir saha içinde yer alan kabartmada, yandan gösterilmiş iki aslan gövdesini cepheden verilmiş tek bir baş birleştirir.<sup>1</sup> (res. 1) Oturmakta olan aslanların kuyrukları arka ayakları arasından geçip içeri kıvrılarak nihayetlenir. Stilize edilmiş vücutlarda hiçbir teferruat gösterilmemiştir. Müşterek baş yalnız yanak çizgileri ile modle edilmiştir. Basık ve yayık burun hatları gözlerin üstünde devam ederek içine kıvrık sivri uçlu kulaklar meydana getirir. Dikkati çeken taraf, bu müşterek başı yuvarlak bir şeridin çevirmesi, iki vücut arasında düz inip aslanlardan birinin ön ayağının üstünden, öbürünününin altından geçerek çatallaşması ve arka ayaklarının önünde bitmesidir. Bu figürün gelişigüzel bir dekoratif motif olmayıp sembolik bir mâna taşıması ihtimali acaba var mıdır?

Bu çift gövdeli aslan figürü, Anadolu Selçuk sanatı çevresinde şimdilik bildiğimiz tek misaldir. Motif çok eskidir ve tarihçesi E. Pottier tarafından Eski Şark sanatından itibaren takip edilmiştir<sup>2</sup>. Eski Şark sanatında ortaya çıkan bu motif Girit-Miken, Etrüsk, Yunan sanatlarına türlü tarzlarda geçmiştir<sup>3</sup>. Urumiye gölü civarındaki Ziwiye'de bulunmuş olan ve D. R. Barnett'in Asur tesiri

<sup>1</sup> H. Rott, *Kleinasiatische Denkmäler*. Leipzig 1908, s. 254 v d. res. 93 K. Bittel, *Kleinasiatische Studien*. İstanbul 1942, s. 43, res. 23-5 K. Erdmann, *Notizen zum inneranatolischen Karavansaray*, Kunst des Orients II. Berlin s. 14, res. II.

<sup>2</sup> E. Pottier, *L'histoire d'une bête*. Revue de l'art ancien et moderne. XXVIII. Paris 1910.

<sup>3</sup> Sümer sanatında Kalde kralı Messilim'in kılıç kabzasında (M. Ö. 2600), Asur mühürlerinde, Mykene'den bir sardonyxde, H. Bossert, *Altikreta*. Berlin 1923 res. 320. Geç minos devrinden bir sardonyxde. res. 326. Arkades'den bir vazo resminde, D. Levi, *Arkades*. Annuario 10-12, 1927-29 res. 192. Protokorint vazo resimlerinde (Chigi vazosu) ve Etrüsk amphoralarında da görülür.

gösteren bir İskit eserleri grubu olarak M. Ö. 7. asır diye tarihlendirildiği bir hazineye ait altın bir plâk üstünde de görülür.<sup>4</sup> Orta - Çağda, Ön - Asya sanatı gibi müşterek kaynaklara sahip İslâm ve Roman sanatlarında tekrar ortaya çıkar. Bilhassa Roman sanatında yaygın bir motif haline gelir.

Aslan çok eski devirlerdenberi güneşin, aydınlığın, kudretin sembolüdür. "Hayvanlar kralı" aslan, hükümdarların işareti olmuştur. Kuvvet timsali olması dolayısıyla, koruyucu vasfı vardır. Eski Şark ve Hitit sanatında, Miken sanatında aslanlar taht taşır, taht ve kapı bekçisi olarak gösterilir<sup>5</sup>. Aslanlar böylece bir bekçi, düşmanlara, kötü kuvvetlere, fena nazarlara karşı bir koruyucu rolü oynarlar.

Çift - gövdeli aslan, belki bu eski devirlerde, kendi başına ayrı bir mâna taşımaz<sup>6</sup>. Âbidevî sanata da girmemiştir. Fakat iki kuvvet birleşmesi ile yeni, tabiat üstü bir varlık olarak görüldüğü ve kendisine atfedilen kuvvetin bu muvazeneli birlikte iki misline çıktığı söylenebilir.

Orta - Çağ Roman sanatında, Ön - Asya'nın birçok motifleri canlandırıldığı ve yeni muhteva kazandığı sıralarda, bu kalıba da uygun bir mâna dökülmüştür<sup>7</sup>. R. Bernheimer'e göre Roman sanatında bu tasvir ilk defa İspanya'da, Villaviciosa'daki (Oviato) 1023 tarihli San - Salvadorde Fuentes kilisesinin bir sütun başlığında görülür<sup>8</sup>. Aynı asırlara ait olan İspanya veya Sicilya İslâm eserlerinden, bugün Vich müzesindeki bir kumaşta da onu bulabiliriz.<sup>9</sup>

<sup>4</sup> R. D. Barnett, *The treasure of Ziwiyeh*. Iraq, Vol. XVIII, kısım 2, 1956. The British School of Archeology in Iraq. Lev XXI, 2. Bugün Metropolitan Museum, New York.

<sup>5</sup> Mykene'de aslanlı kapı. H. Bossert, *Altkreta*. res. 236.

<sup>6</sup> H. Frankfort'a göre, Eski Şark'ta sırf dekoratif bir motiftir. *Cylinder Seals*, London 1939. (A documentary essay on the art and religion of the ancient Near East) s. 48.

<sup>7</sup> Wera von Blankenburg, *Heilige und Dämonische Tiere*. Leipzig 1943. Müellif bu motifin Roman sanatındaki sembolik mânası üzerinde etraflıca durmaktadır. s. 229, 233 v. d. İki zıt kuvvetin tam bir ahenk meydana getirmesi, İsa'nın insan ve ilâh hususiyetlerinin uzlaşması şeklinde tefsir eder. Sırf formalist bir izahın, meselâ bilhassa sütun başlıklarında köşe geçişi diye kabul etmenin Roman sanatı karakterine aykırı düşeceğine işaret etmektedir.

<sup>8</sup> R. Bernheimer, *Romanische Tierplastik und die Ursprünge ihrer Motive*. München 1931 lev. 89.

<sup>9</sup> E. Kühnel, *Maurische Kunst*. Berlin 1924 res. 146.

İtalya'da 12. asırda Apulya'da, San Nicola di Bari'nin krypta başlıklarında (1100)<sup>10</sup> ve Napoli civarında, Apulya gibi Sicilya sanat çevresi, dolayısıyla İslâm sanatı tesiri altında kalmış Montevergine'nin ahşap piskopos tahtında bu tasvire rastlanır<sup>11</sup>. Aynı asra ait İslâm sanatı çerçevesine giren Cappella Palatina (Sicilya) tavan resimlerinde çift gövdeli aslan tasviri vücut konturlarının çizilişi, yelesinin kıvrımları gibi teferruatın verililişi ile dekoratif mânada kazanmıştır<sup>12</sup>. Burda aslanlar kanatlıdır.

Bugün Louvre'da duran İslâm devirlerine ait bir taş kabartmadaki çift gövdeli tek başlı aslanlar Alay Han kabartmasındaki gibi şematik işlenmişlerdir. (res. 2) Kıvrım dallar arasındaki aslan gövdeleri arka ayak üstünde kalkmış ve antitetik aslanlarda ekseri görülen pozda, ön ayaklarından birini yüksek bir yere dayar gibi kaldırmışlardır. Yele düz hatlarla işaret edilmiştir, ayrıca boyunları bir geçme şeridi kat eder. Yüzü birkaç derin hat şekillendirir. Çenede yanak şişkinlikleri iki daire halini almıştır<sup>13</sup>. Kulaklar küçük ve sivri olup başın tepesinde, arkada kalması lâzım gelen iki kulakbaş gibi - müşterek tek bir tane şeklinde görülür. Müze kayıtlarında Kuzey İran'dan geldiği işaret edilen bu taşâ lâhit denmekte ise de, bir merdiven korkuluğu levhası olması daha muhtemeldir<sup>14</sup>. 11-12. asır Selçuk üslûbunu andırır.

Alay Han kabartmasına en alâka çekici paraleli Selçuk devrine ait diğer bir eser teşkil eder. (res. 3) Türkistan'ın Uzbek bölgesinde, Amuderya (Seyhun) kenarındaki Tirmiz şehrinin doğusunda kazılarak ortaya çıkarılan ve bir saray olarak kabul edilen profan bir binanın büyük salonunun duvarındaki stuk tezyinat arasında

<sup>10</sup> Bernheimer, *ay. esr.*, lev. 28

<sup>11</sup> André Graber, *Trônes épiscopaux du XIe. et XIIe. siècle en Italie Meridionale*. Wallraf-Richarts Jahrb. XVI, 1954. s. 7-53.

<sup>12</sup> U. Monneret de Villard, *Le Pitture Musulmane al Soffitto della Cappella Palatina in Palermo*. Roma 1950. res. 169.

<sup>13</sup> Bu Hitit aslan tasvirlerinde rastlanan bir stilizasyondur. E. Akurgal, *Späthittitische Bildkunst*. Ankara 1949. res. 34. Selçuk aslan figürlerinde de ekseri görülür. M.S. Dimand, *A Handbook on Mohammedan Art*. New York 1947, s. 94. res.56.

<sup>14</sup> Bilhassa Amerikan müzelerine yayılmış birçok merdiven korkuluğu levhasının İran'da bir Selçuk sarayına ait olduğu zannedilmektedir. Louvre'daki bu levhamın bunlardan biri olması ihtimali vardır.

çift vücutlu, tek başlı aslanı buluyoruz<sup>15</sup>. Yazı ve süslemelerinin üslûbuna göre 11-12. asra ait olduğu söylenebilen bu eserin Büyük Selçuklular devrinden kaldığı böylece anlaşılıyor<sup>16</sup>. Figür sivri kemerle sınırlanmış sathî bir niş içinde yer alır. Dekoratif işleniş Cappella Palatina tasvirini hatırlatır<sup>17</sup>, ancak başın Alay Han kabartması ile benzerliği fazladır. Bilhassa burun ve kulaklar oradaki gibi aynı hatla birleştirilerek şemalaşmıştır. Buradaki hususiyet üçgen sivri bir parça halinde çıkan dildir ve bu, başı antik Gorgo başlarına benzetmektedir. Asya'ya yayılan hellenistik motifler düşünülürse, bu benzeyiş kolay anlaşılır<sup>18</sup>. Kaş ve bıyıklar ise Budist demonlarınınkini andırır. Gövdelerin kalçalarındaki yıldız motifli daireler, Selçuk bronzlarında, bilhassa aslan figürü biçimindeki buhurdanlıklarda görülür<sup>19</sup>.

İslâm sanatındaki bu tasvirlerde, Avrupa Roman sanatındaki gibi bir muhteva aramak doğru olmasa gerektir. Fakat bir Anadolu Selçuk kervansarayı ile Büyük Selçuklulara ait bir saray salonunda,

<sup>15</sup> B. P. Denike, *Le decor en stuc sculpté d'un édifice fouillé a Termez*. III. Congrès Internationales d'Art et d'Archéologie İraniens. Mémoires. Leningrad 1939. s. 39-44. lev. XX-XXIII.

Henry Field-Eugene Prostov, *Archeological Investigations in Central Asia*, 1917-37 *Ars İslamica*, V (1938), s. 253 v.d. res. 14.

<sup>16</sup> Tirmiz, bu bölgelerin Belh ve Semerkant gibi önemli merkezlerinden idi. Kara Hitaylar zamanında da bir müddet daha Selçuk sultanları elinde kalmıştır. Kara Hitaylar 12. asrın ikinci yarısında Tirmiz ve Belh'i aldılar. 1220 senesinde Tirmiz'i Cengiz Han zaptetti. V. Barthold, *Four Studies on the History of Central Asia* I. Leiden 1956 (V. ve T. Minorsky tercümesi) Tirmiz'in Anadolu ile münasebetlerini muhtelif vesilelerle biliyoruz. Mevlâna Celaleddin Rumi'nin babası Baha Veled talebelerinden olan Seyyit Burhaneddin, hocasının ölümü üzerine oğluna karşı vazifesini yapmak için Tirmiz'den Rum ülkesine (Anadolu) gelmişti. Bu zatın Seyyit Burhaneddin-i Tirmizî diye anıldığı malûmdur. Eflâki, *Menakıb-el Arifin*. T. Yazıcı tercümesi. Ankara 1953 s. 56-7.

<sup>17</sup> U. Monneret de Villard, *ad. geç. esr.*, s. 37 'de bu Tirmiz tasvirinden bahisle Cappella Palatina tasvirine benzerliğine işaret eder.

<sup>18</sup> Bilhassa Protokorint vazolarındaki Gorgo tasvirlerini hatırlatmaktadır. Frankfort, *ad. geç. esr. res.* 114 te böyle bir Gorgo figürü görülür. Burda Gorgo başı iki kuş gövdesinin müşterek başıdır. Protokorint vazolarda ve Gorgo motifindeki Eski Şark tesirleri malûmdur. Gorgoların çıkık dili ise, Hitit aslanlarının karakteristiği olup oradan gelmedir. E. Akurgal, *ad. geç. esr. s.* 57.

<sup>19</sup> M. S. Dimand, *ad. geç. esr. res.* 80. Eski Şark'ta, Sasanilerde, astrolojik, kozmolojik mânayı havi hayvan figürlerine böyle daireler işaret edilirdi. Burda dairelerin boş sathı kıymetlendiren süs mahiyetini almaları daha muhtemeldir.

âbidevî çerçeve içindeki bu figürde sembolik bir mâna düşünmelidir. Eserlerin ikisi de temsili binalardır. Alay Han'ın Kılıç Arslan II tarafından yaptırılmış bir Sultan Hanı —ve böylece Anadolu'da Sultan Hanları diye anılan büyük kervansarayların ilki— olması ihtimali kuvvetlidir<sup>20</sup>. Erken Selçuk devri eserlerinden olduğu, “arkayık” gruba girdiği şüphe götürmez. Tirmiz'de I no. lu diye tanılan binada, duvardaki aslan tasviri önüne rastlayan payenin geometrik örneği, Alay Handa portalin geniş tezyinî çerçevesinde karşımıza çıkar. Aşağı yukarı aynı zamanlara ait bu Selçuk eserleri arasında böyle benzerlik görülmesi çok dikkate değer, zira Anadolu Selçuklularının eski memleketleri ve Büyük Selçuklular sanatı ile bağlarını göstermektedir. Türkistan'a ait elimizde bulunan malzemenin eksikliği bakımından şüphesiz mevcut bu bağları tebarüz ettirmek mümkün değildir ve böyle ender fırsatlara bakmaktadır.

Alay Han kabartmasındaki bir hususiyet mânası bakımından bir ip ucu verir. Başın boyuna geçen şerit vakıa Cappella Palatina'daki bir motifi, vücuduna dolanan yılanla mücadele eden aslanı hatırlatırsa da, burada bir mücadeleden bahsedilemez.<sup>21</sup> Şerit boyuna adeta bir tasma gibi geçer. Boynuna zincir geçirilmiş taht ve kapı bekçisi aslanlar Eski Şark'ta ve Hititlerde görülen, herhalde hakikate dayanan figürlerdir. A. Grabar'ın işaret ettiği gibi,<sup>22</sup> taht ve kapı bekçisi hayvanlar tasavvuru İslâm sanatında da yaşar. Hirbet el Mefcer kazılarında çıkan ve halifenin -Hişam- heykeli kabul edilen heykel, aslanların taşıdığı bir kaide (taht) üstünde durur. Grabar, bahsi geçen Montevergine ahşap piskopos tahtı ayağındaki zincirli aslan kabartmalarını bu geleneğin devamı olarak gösterir<sup>23</sup>

<sup>20</sup> Kılıç Arslan II'nin Aksaray civarında kervansaraylar yaptığı Selçuk tarihlerinde kayıtlıdır. Alay Han için düşünülebilecek en geç tarih 1220'ye kadardır. Tezyinatının Kayseri'deki Çifte Medrese (1204/5) ve Antalya civarındaki Evdir Han (1217-19), Divrik'teki Sitti Melik türbesi (1180) ile benzerliği onu bu 1220 ye kadar süren arkayık Selçuk eserleri grubuna sokar.

<sup>21</sup> Aslan güneşin, aydınlığın, iyi kuvvetlerin, yılan da yer altının, karanlığın, kötü kuvvetlerin sembolüdür. Bu bakımdan mücadele halinde gösterilirler. Aslan ve yılan Mithras kültünde de semboldürler.

<sup>22</sup> A. Grabar, *ad. geç. esr.* s. 28 res. 19.

<sup>23</sup> D. S. Rice, *Medieval Harran* I. Anatolian Studies II. Ankara 1952. lev. III, VII.

(Van'da Hoş-ab kalesinin kapısında da zincirli aslan kabartmaları vardır). Louvre'deki kabartmada boynu çeviren geçme şeridi zincir olarak tefsir edilebilir. Alay Han kabartması için de aynı şey varit olmalıdır. Bir kapı bekçisi hüviyeti taşımaktadır (ve âdeta hanın emniyetini ifade eder) Kapı bekçisi aslanlar daima çifttir. Burada iki aslanı müşterek başla birleştiren motiften faydalanmak sureti ile iki sayısı elde edilmiş, aynı zamanda kapı kemeri üstüne armavarî getirilmeğe daha müsait frontal ve simetrik bir şekil bulunmuştur. Bu aslan figürü bir hükümdarlık alâmeti, hanın bir Sultan Hanı olduğunu gösteren işaret de sayılabilir.

Tirmiz'deki tasvirin Gorgo benzerliği ve salondaki mevkii ile bir koruyucu, kem nazarları kaçirtıcı mahiyet taşıması akla yakındır. Hükümdarlara ait bir mekânın koruyucusunu temsil etmesi ile bir hükümdar işaretidir. Demek iki tasvir de aynı mânaya sahiptir. İki yerde de aynı işçilerin çalıştığı iddia edilemez, ancak ilk Anadolu Selçuk eserlerinden olan Alay Han'ın tezyinatının Tirmiz eseri ile benzerliği mevcuttur ve Selçuk profan binalarında bu armavarî aslan figürünün yer aldığını gösterir. Eğer Louvre kabartması bir Selçuk sarayına ait merdiven korkuluklarından ise<sup>24</sup> (bkn. not 14) bu tasvirin hükümdarlara ait binalarda onların alâmeti sayılması ihtimali kuvvetlenecektir.

---

<sup>24</sup> Bu kabartma levhanın Tirmiz, I no. lu binadaki bir tasvirle bir benzerliği daha vardır. Çift gövdeli aslan yanındaki sahada, çift gövdeli tek başlı olması muhtemel (Field-Prostov, *ad. geç. esr.* deki yegâne resimde iyi tanınmıyor) iki sfenks görülür ki, Louvre kabartmasının diğer yüzünde de aynı figür vardır.



# DER DOPPELLÖWE IN DER SELDSCHUKISCHEN KUNST

SEMRA ÖGEL

Das uralte Motiv des Doppellöwen, welches man von der altorientalischen Kunst ab bis ins Mittelalter verfolgen kann und das besonders in der romanischen Kunst mit neuem religiös-symbolischem Gehalt vielfältig wieder auftauchte, gibt uns an Hand eines Reliefs am Alay Han in Mittelanatolien (in der Nähe von Aksaray) einen neuen Einblick in die Darstellungskreise seldschukischer Herrscherbauten.

Besagtes stark stilisiertes Relief befindet sich in einem kleinen Feld über dem Türsturz dieses als Alay Han bekannten Kervansarays. (Abb. 1) Besonderes Merkmal ist ein Kette (oder Schnur) artiges Halsband welches zwischen den Vorderbeinen der beiden Körper, vom gemeinsamen Kopf herab hängt.

Da es im islamischen Bereich nicht solch zahlreiche Beispiele wie in der romanischen Kunst gibt, beschränken sich die Parallelen dieses Reliefs auf drei Darstellungen. Eine davon ist in der Cappella Palatina in Palermo in sehr dekorativer Art ausgeführt. Die beiden anderen gehören bezeichnenderweise der seldschukischen Periode an. Die Steinplatte (Abb. 2) im Louvre, stammt aus Nordiran und ist im seldschukischen Stil des 11-12. Jahrhunderts. Sie wird im Museum als Grabstein bezeichnet, gleicht aber viel mehr einer Treppenwange. Es ist höchst wahrscheinlich, dass sie zu einer Gruppe von Steinplatten zählt, die heute verstreut in amerikanischen Museen, der Treppe eines seldschukischen Palastes in Iran angehört haben sollen.

Das dritte Beispiel steht auch in einem seldschukischen Palast des II. Jahrhunderts in Tirmiz (Gegend Uzbek in Türkistan). (Abb. 3) Es füllt ein Spitzbogenfeld in einem grossen Saal (vielleicht Thronsaal?) mit Stukdecoration. Die dekorative Behandlung gleicht dem Doppellöwen der Cappella Palatina, Stilisierung des Kopfes jedoch ähnelt sehr dem Alay Hanrelief.

Es ist bezeichnend dass alle drei seldschukischen Darstellungen sich in repräsentativen Bauten befinden. Der Alay Han ist ein Sultan Han -das erste der grossen Kervansarays die von den seldschukischen Sultanen gebaut wurden. Der Bauherr ist sehr wahrscheinlich Kılıç Arslan II (1196-1203) und der Han gehört seiner Dekoration nach in die "archaische" Gruppe (1180-1220) der seldschukischen Bauten in Anatolien, ist also ein Frühwerk und rückt somit dem Tirmizer Palast näher. Eine weitere Beziehung zwischen beiden Bauten ist dasselbe geometrische Muster welches am Portalrahmen des Alay Han sowie an einem Pfeiler neben dem Relief in Tirmiz zu sehen ist. Solche Ähnlichkeiten in der Baudekoration zwischen Türkistan und Anatolien sind so bemerkenswert da sie die Verbindungen der anatolischen Seldschuken mit ihrer alten Heimat zeigen und wegen Mangels an Material auf wenige Beispiele beschränkt bleiben.

Dass diese Darstellungen nicht rein dekorativ sind, macht uns das Halsband der Alay Hanlöwen klar. Der Löwenkopf im Louvre hat ebenso ein gekettetes Band am Hals. Solch gekettete und gebundene Löwen gab es schon im Alten Orient und bei den Hethitern als Tor und Thronhüter. Wie A. Grabar hinweist<sup>11</sup>, lebt diese Idee in den islamischen Kunstkreisen seit dem 8. Jahrhundert weiter.

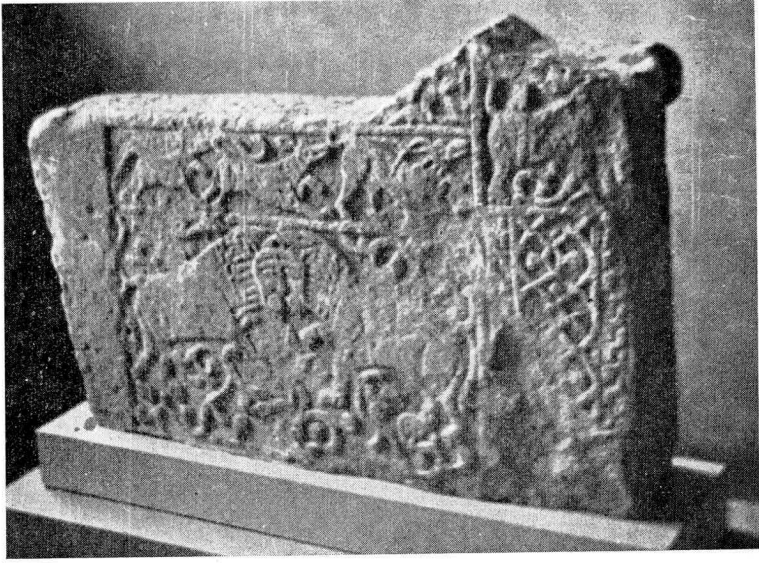
Der Doppellöwe als Torhüter am Alay Han bezeichnet die Sicherheit des Hans. Löwen an Toren sind immer doppelt. Hier hat man zwei Löwen und in ihrer Gestaltung mit gemeinsamen Kopf sind sie sehr geeignet als wappenartig frontale und symmetrische Figur über einem Torbogen. Da der Löwe in erwähnter Funktion nur an Herrscherbauten auftritt, ist er auch hier ein Herrscherzeichen und deutet an, dass der Bau ein Sultan Han ist.

Der Tirmizer Doppellöwe mit seiner Gorgonenhaften Erscheinung spielt wieder die Rolle des Hüters, Vertreibers des Bösen. In Hinsicht der Wahrscheinlichkeit des Baues als Königspalast, ist auch er ein Herrschaftszeichen. Das Relief im Louvre müsste denselben Sinn erfüllen. Der Löwe, dieses uralte Symbol von Macht und Herrschaft, scheint in dieser wappenartigen Form des Doppellöwen seinen Platz als Hüter seldschukischer Sultansbauten eingenommen zu haben.



Res. 1 = Abb. 1 — Alay Han portalindeki kabartma

(Foto Dr. Hanna Erdmann)



Res. 2 = Abb. 2 — Louvre müzesinde duran Kuzey İran'dan gelme kabartama

(Foto Semra Ögel)



Res. 3 = Abb. 3 — Ars Islamica, V. P II. fig. 14