

Sayın Prof. Dr.
Mesim Sâsen
hocama ağabe
yine saygılarımla
[Signature]

VIII. MÜZE KURTARMA KAZILARI SEMİNERİ

XIX . Uluslararası Arkeoloji
ve Arkeometri Kongresinde sun-
ulmuştur.

AYRI BASIM

N. Burhan BİLGET
SİVAS GÖKMEDRESE 1995-1996 YILI ÇALIŞMALARI



Kültür Bakanlığı
Anıtlar ve Müzeler Genel Müdürlüğü

Sas No=26126

No=26124

Ankara/1997



ÇEKÜL KÜTÜPHANESİ

DEMİRBAŞ NO. *ab 126*

SINIFLAMA NO.

ab 124

BAĞIŞCI *M. Sözen*

GELİŞ TARİHİ *2007*

SİVAS GÖKMEDRESE 1995-1996 YILI ÇALIŞMALARI

*N. Burhan BİLGET**

Sivas'ta 1271 tarihini taşıyan üç medrese vardır. Şemsettin Mehmet Cüveyni'nin Dar'ül Hadis (Çifteminareli Medrese), Muzaffer Burucerdî'nin Buruciye Medresesi ve Sahip Ata'nın bir baş yapıtı olan Sahibiye (Gök Medrese) Medresesi'dir.

Gök Medrese, 1927 den 1967 yılına kadar Sivas Müzesi olarak hizmet vermiştir, 1967 yılına kadar bürokrat odaları, sergi salonları, odunluk, kömürlük ve tuvaletleriyle kullanılabilir durumdaydı.

Buruciye Medresesi'nin 1967 yılında biten onarımı ve daha merkezde olması nedeniyle Sivas Müzesi, Gök Medrese'den Buruciye Medresesi'ne taşınmış, Gök Medrese de sahibi olan Vakıflar Genel Müdürlüğü'ne teslim edilmiştir.

Vakıflar Genel Müdürlüğü Gök Medrese'ye birkaç kez iyileştirilmesi yönünde müdahalede bulunmuş, ama bu müdahaleler eseri iyileştiremediği gibi daha da geriletmiştir. Bu çalışmalarda;

1- Çatı aktarılmış, derhal yaptırılması gerekirken birkaç yıl açıkta kalmış, şiddetli soğuklar, yağmur ve kar sularını emen eserin statığı bo-

* N.Burhan BİLGET, Cumhuriyet Üniversitesi, Güzel Sanatlar Bölümü, Sanat Tarihi Uzmanı, SİVAS.

zulmuş, özellikle güney eyvanında 1 m.'yi bulan çatlaklar meydana gelmiştir.

2- Medrese taşları numaralanmış, siyah yağlı boyalar çıkmamakta, işlemeli taşlarda sorun büyümektedir.

3- Sonradan yapılan saç kaplı çatıdan akan sular medrese duvarlarında pas yapmıştır. Çatıdan akan suların dışarı tahliyesi için yapılan kanallar tamamen bozulmuş, tahliye eden değil su tutan kanallar haline gelmiştir.

Bütün bu yapılanlardan sonra eser yaklaşık 28 yıl terk edilmiştir.

Bu baş yapıtı bundan sonra defnecilerin tahrip alanı olmuş, bazı hücrelerde 1.5 m.'yi bulan kazılar yapılmıştır. Defnecilik bugün Türkiye'nin çok önemli sorunudur, her eski eserimizde mutlaka bu hasta ruhlu insanların izine rastlanmaktadır. Ayrıca bu süre içerisinde Gök Medrese serserilerin alem yaptıkları, barındıkları yer olmuş, çevre halkı bu durumdan çok rahatsızlık duymuşlardır.

1994 yılına kadar bu şekilde gelen eser, zamanın Belediye Başkanı Temel Karamollaoğlu'nun girişimi ile onarılmak üzere Vakıflar Genel Müdürlüğü'nden bir protokolle belediyeye devredilmiştir. 1994 yılı içerisinde üniversitelerimizin özellikle mimari ve sanat tarihi ağırlıklı öğretim üyeleri Sivas'a davet edilmiş, eserin kurtarılabilmesi yönünde görüş alışverişinde bulunulmuştur.

Sonuçta, bu esere müdahale edilmesine karar verilmiştir. Bu iki aşamada olmuştur.

1- Temizlik çalışmaları

2- Kazı çalışmaları

1995 yılında Gök Medrese'de temizlik çalışmalarına başlanmadan önce eser çepeçevre tahta perde ile çevrilmiş, gece ve gündüz bekçileri konmuş, artık burası tümüyle kontrol altına alınmıştır.

Temizlik çalışmalarına Sivas Belediye Başkanlığı'nın verdiği işçilerle başlanmış, ilk olarak avludaki otların biçimi yapılmış, duvarlardaki sarmaşıklar ve ağaç kökleri yok edilmiştir. Vakıflar'ın yaptığı çalışmalarda medrese hücrelerine doldurulan, medreseye ait olan-olmayan bütün taşlar önce avluya, oradan da ana eyvan yanındaki servis kapısından, tahta perde ile çevrilmiş dış avluya taşınmıştır.

a- Moloz taşlar

b- Sal taşları

c- Şahna Kümbeti'nin taşları (Şahna Kümbeti 1906 yılında yıkılmış, taşları numaralanarak müze olan Gök Medrese'ye taşınmıştır).

d- Gök Medrese'nin işlemeli blok taşları

e- Gök Medrese'nin işlemez blok taşları

f- Gök Medrese'nin orijinal havuz taşları, ayrı ayrı dış avluya istiflenmiştir. Tamamı yaklaşık 80 ton civarındadır.

Bu eserin ana eyvanı ve yanındaki iki salon 19.yüzyıl başlarında yıkılmış, ana eyvanın önüne zamanın müftüsü Seyit Abdullah Efendi tarafından bir duvar ördürülmüştür.

Temizlik çalışmalarımız sırasında ana eyvan ve salonların içini dolduran taş bloklar çok zorlanarak da olsa dış avluya çekilmiştir.

Mermer duvarların pası ovularak sabunlu su ile yıkanmış ve oldukça başarı sağlanmıştır. Sonradan çatının olukları yaptırılmış bu sorun halledilmiştir. 1995 yılında yapılan bu temizlik çalışmaları 2.5 ay sürmüştür.

Gök Medrese'de temizlik çalışmaları tamamlanınca 1996 yılında kazı çalışmalarına başlandı.

Kazı çalışmaları iki yönde geliştirildi;

a- Avlu

b- Yıkık olan ana eyvan ve yan salonlarda

İç avludaki çalışmalarda öncelikle avlu, toprak yığınlarından temizlendi, bu temizlik çalışmaları sırasında avlunun zemin sal taşları bulundu. Bu seviyede tüm avlu düzenlendi.

Revaklı kısma gelince; revak zemininden revak sütunları yaklaşık 40 cm. yüksekliğe kadar toprakla dolmuştu. Bu kısımda da toprak temizliğine başlandı. Sütunların ayakları ve ayakların oturduğu sal taşlı zemin temizlenerek avlu ile revaklar arasında bir bütünlük sağlandı.

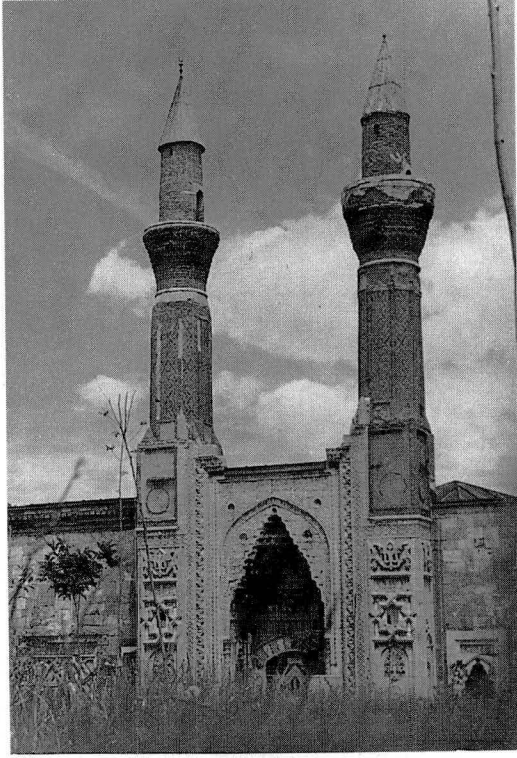
Bu çalışmalardan sonra sıra daha önce bahsettiğimiz avluyu çepeçevre saran kanalların kaldırılmasına geldi. Moloz taşlarla yapılmış kanallar bloklar halinde dışarı atıldı. Avlu ile revak arasında eşik yüksekliği 8 cm, revakla yan eyvan eşik yüksekliği 6 cm. dir. Ayrıca sonradan yapılan havuzun suyunu dışarı atan bir kanal bulunmuş, bu kanal temizlenmiş ve bırakılmıştır.

Ana eyvandaki çalışmalara gelince; öncelikle blok taşlarından temizlenen ana eyvan ve yan salonlarında zemin düzenlenmesi yapılmıştır. Ana eyvanın girişe göre sağındaki salonun dış ve güney yan duvarları tamamen tahrip edildiğinden 2.5 m.'ye yakın temel duvar araştırması yapılmış, (doğu) arka duvar temelleri bulunmuş, yan duvar (güney) temellerine rastlanamamıştır. 2.5 m. den fazla derine inmek zaten bozuk olan yan kuleye zarar verebileceği endişesi ile kazı sonrası tekrar kapatılmıştır.

Bu çalışmalar sırasında sekiz parçadan oluşan 100 x 130 cm. boyunda bir hayati ağacı motifi de bulunmuştur.

Sonuçta Gök Medrese'de yapılan temizlik ve kazı çalışmaları ile bu nadide eser tüm moloz artıklarından arındırılmıştır. Eser orijinal durumuna getirilmiştir. Tamamlanan bu çalışmalar sonucunda, eser rölöve, restitüsyon ve restorasyon projelerinin yapılması için İ.T.Ü. ile Sivas Belediye Başkanlığı arasında bir protokol yapılmıştır. Bu ön hazırlıklar bir yıl sürecektir.

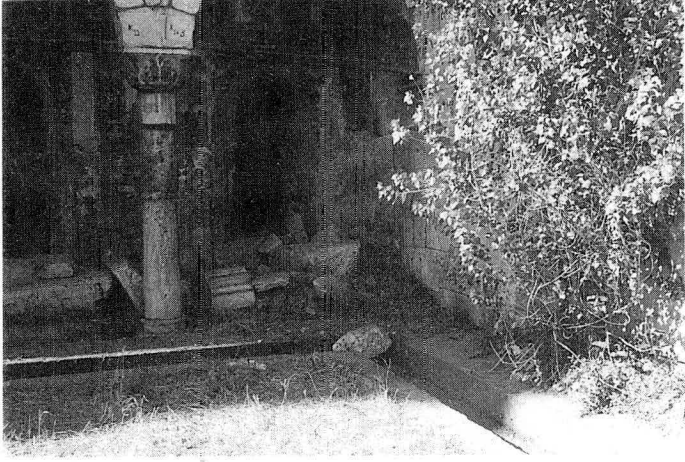
Bu alıřmalar iin gerekli izni veren sayın rektörümüze, yardımlarını esirgemeyen sayın belediye başkanımıza, yardımcılarına ve teknik personele, müze müdürlüğü uzmanlarına teşekkür ederim.



Resim 1: Sivas Gök Medrese



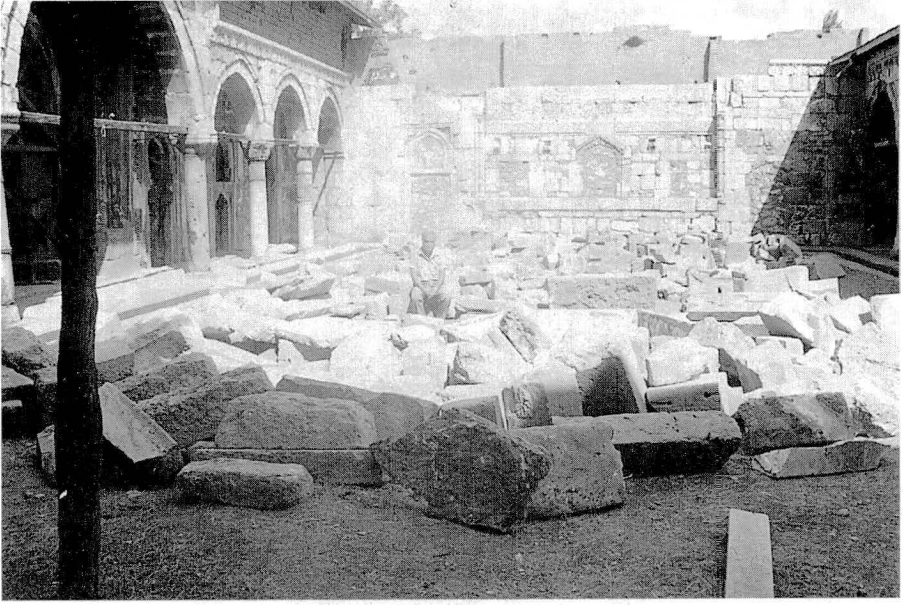
Resim 2: Temizlik ve kazı başlamadan önce iç avlunun durumu



Resim 3: Temizlik çalışmalarına başlamadan, revaklı avlu ve ağaçlar



Resim 4: Definecilerin tahrip ettiği bir hücre



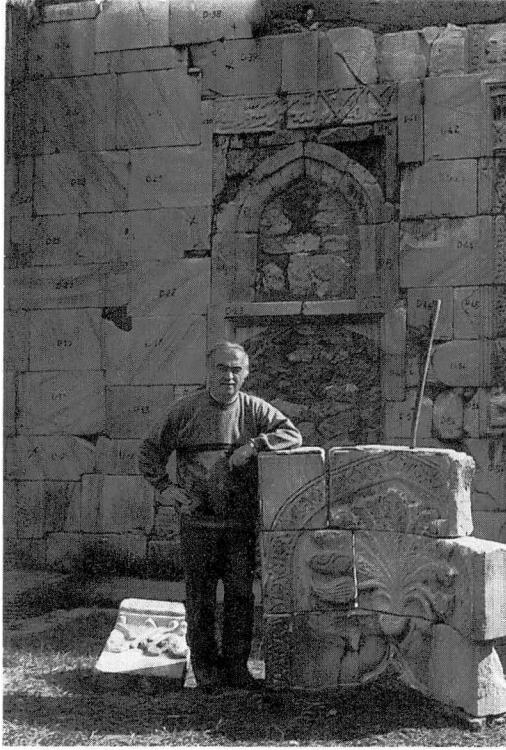
Resim 5: Avluya toplanan ve dış avluya çıkarılacak taşlar



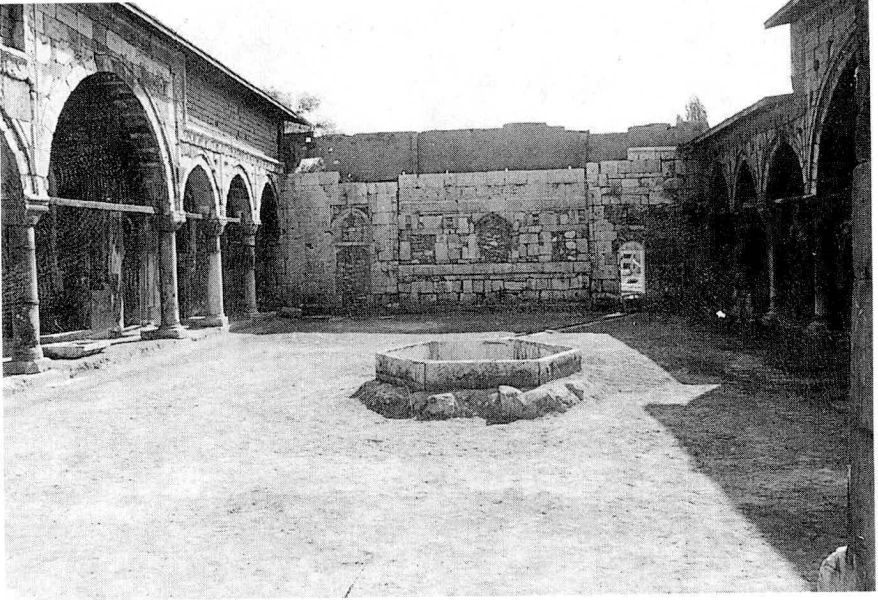
Resim 6: Temizlik ve kazı çalışmalarına başlamadan önce ana eyvan ve yan salonların durumu



Resim 7: Kazı çalıřmaları sırasında kanallar, revak ve avlusal tařı grlmektedir.



Resim 8: Bulunan hayat ađacı



Resim 9: Kazı bitiminde Gök Medrese avlusu