

Doçent Dr. SEMAVİ EYİCE

İZMİR YAKININDA KEMALPAŞA (NİF) DA
LASKARİS'LER SARAYI

BELLE TEN, Cilt XXV, Sayı 97 (Ocak 1961)'den Ayrıbasım

TÜRK TARİH KURUMU BASİMEVİ—ANKARA

1 9 6 1

baş No: ab 158

er No: ab 156



ÇEKÜL KÜTÜPHANESİ

DEMİRBAŞ NO.

ab158

SINIFLAMA NO.

ab156

BAĞIŞCI

GELİŞ TARİHİ

BELLETEN

Cilt : XXV

Ocak 1961

Sayı : 97

İZMİR YAKININDA KEMALPAŞA (NİF) DA
LASKARİS'LER SARAYI

Doçent Dr. SEMAVİ EYİCE

Bu iddiasız kısa araştırmamızın konusunu teşkil eden mimârî eser, ilim âleminin tamamen meçhûlü olmamakla beraber, şimdiye kadar yeter derecede tanıtılmadığından, bir defa daha üzerinde durmağı faydalı buluyoruz*.

İzmir yakınında Nymphaion (Νυμφαῖον)¹, 1204'te Lâtîn istilâsı sonunda çöken Bizans İmparatorluğu'nun parçaları arasında kurulan prensliklerden İznik despotluğu zamanında parlamış ve bu küçük devletin hükümdarları tarafından sayfiye yeri olarak tercih edilmiş bir kasabadır. Sonraları adı Nif (Nimfio, Ninfî vs. de denilir). olan ve Kurtuluş savaşından sonra da Kemalpaşa adını alan Nymphaion İzmir'in 30 km kadar gerisinde ve İzmir'i Sardes (=Sart) e bağlayan antik yolun üzerindedir. Bugünkü kasabanın hemen dışın-

* Aynı konu hakkında fransızca olarak *Le palais byzantin de Nymphaion près d'Izmir* adı ile hazırladığımız tebliğ, 15-20 Eylül 1958'de Münih'te toplanan Onbirinci Bizans Tetkikleri Kongresinde okunmuştur. Tebliğin fransızca metni *Akten des XI. Internationalen Byzantinisten - Kongresses 1958*, München 1960, 150 - 153 ve lev. XXVI - XXIX'da yayımlanmıştır.

¹ W. M. Ramsay, *The historical geography of Asia Minor*, London 1890, 108 (aynca bk. 116, 165, 167) de burasını eski Sosandros mevkii olarak teşhis etmek istemiştir; kşl. A. Fontrier, *Notes sur la géographie ancienne de l'Ionie : Sossandra-Monaikos*, "Revue des Etudes Anciennes (Bordeaux) I, 1899, 273-280; Sossandra-Monaikos (=Manastir) ile Sossandra-Basileika (=Mermere) hak. kşl. Bürchner, Pauly -Wissowa, *Real Enzyklopaedie*, III A1, süt. 1144-1145; ayrıca kşl. A. Heisenberg, *Kaiser Johannes Batatzes der Barmherzige*, "Byzantinische Zeitschrift" XIV, 1905, 166 ve 170.

da ve Ortaçağdan kalma bir kalenin eteğinde uzanan ovanın², bağ ve bahçelerin arasında umumiyetle halkın *Kızkulesi* olarak adlandırıldıkları bir harabe yükselir. Bu yazımızın konusunu teşkil eden Nymphaion sarayı veya "Laskaris" ler sarayı işte bu harabedir (res. 1).

Onüçüncü yüzyıla, İznik (=Nikaia) Bizans prensliği devrine, Laskaris'ler idaresi zamanına ait olan bu harabe³ uzun zamandan beri bilinir⁴. Daha geçen yüzyılın ilk yarımı içlerinde Charles Texier'nin dikkatini çekmiş, binanın kısa bir tasvirini yapan yazar kâlintının ve çevresinin pitoresk görünüşünü aksettiren bir de gravür yayınlamıştır⁵. Fakat bu saray harabesinin daha tatmin edici bir su-

² Eski seyyahların bir kaçı, buradaki saray harabesinden bahsetmeksizin Nif dolaylarının tabii güzelliğini tasvir ederler; kşl. Evliya Çelebi, *Seyahatname*, İstanbul 1935, IX, 65 Ch. Mc Farlane, *Constantinople in 1828, A residence of sixteen months in the turkish capital and provinces*, London 1829², I, 456; F. V. Arundell, *Discoveries in Asia Minor*, London 1834, I, 16. Nif yakınındaki en önemli antik şehir olan Sardeis'den geçen başlıca seyyahların bir listesi için bk. H. C. Butler, *Sardis I, The Excavations*, Leyden 1922.

³ Bizans vekayinameleri içinde Nymphaion hakkında bilgi veren başlıca kaynaklar: *Pakhymeres*, Bonn, I, 125, II, 220 *Anna Komnena*, Bonn, II, 252 (B. Leib, tab'ı III, 145); *Dukas*, Bonn, 83, 104, 192. (Mirmiroğlu tercümesi, İstanbul 1956, bk. indeks); *Gregoras*, Bonn, I, 44, 50, 137, 190; Fakat Nymphaion hakkında en fazla bilgi *Akropolites*'te bulunmaktadır, (Bonn, 108-109 ve indeks). Umumiyetle bu sarayı yaptıranın İznik devletinin (1204-1261) ilk despotu Theodoros I (1204-1222) olduğu tahmin edilmektedir. Müteakip despotlardan İoannes Dukas Vatatzes (1222-1254) ile Theodoros II Laskaris (1254-1258) Nymphaion'a özel bir ilgi göstererek hükümdarlıkları sırasında ömürlerinin büyük kısmını burada geçirmişler ve o dolaylarda gömülmüşlerdir; kşl. aşağıda not 20; ve ayrıca bk. G. Ostrogorsky, *Geschichte des byzantinischen Staates*, München 1952², 354; A. Heisenberg, *not 1 deki yazı*, 160-233; J. B. Pappadopoulos, *Theodore II Lascaris, Empereur de Nicée*, Paris 1908. Nymphaion'da, (Aralık?) 1214'te Theodoros I ile İstanbul Lâtin İmparatoru Henri de Flandre arasında, 13 Mart 1261'de Mikhael VIII Palaiologos ile Cenova devleti arasında anlaşmalar imzalanmıştır (kşl. F. Dölger, *Regesten der Kaiserurkunden des Oströmischen Reiches, III. Teil 1204-1282*, München 1932, 4 ve 36 ve dev.; G. Ostrogorsky, *ay. esr.* 343 ve 358).

⁴ İzmir'de 1664'den 1669'a ve 1674'ten 1683'e Levant Company'nin özel papazı (*chaplain*) vazifesini gören John Luke'un bu harabeden bahsedip etmediğini öğrenmek mümkün olmamıştır. J. Luke'un elyazma notları *British Museum* (Harl. 7021 38=ff. 368-380) da muhafaza edilmektedir; kşl. F. W. Hasluck, *Notes on MSS in the British Museum relating to Levant geography and travel*, "Annual of the Brit. School, XII, 1905-06, 209;

⁵ Ch. Texier, *Description de l'Asie Mineure*, Paris 1843, II, 303 ve dev.; ay. yazar, *Asie Mineure*, Univers serisi, Paris 1862, 260, lev, 51; A. Suat tarafından türkçesi,

rette neşri şerefi E. Freshfield'e aittir. 1883'e doğru İzmir'de bulunduğu sırada Karabel Hitit kabartmasını ziyarete teşebbüs eden Freshfield Nif'den geçtiği sırada bu harabe ile de meşgul olmuştur. 1884'te bir tebliğ halinde okunan notlarının metni ise *Archaeologia* dergisinde basılmıştır⁶. Bulunması pek kolay olmayan bu neşriyat, Anadolu'da Bizans hâkimiyetinin son safhasının eserlerinden olan bu binanın tamamen ve yeter derecede tanınmasını sağlayamamıştır. Nitekim General de Beylié *Bizans mesken mimarisi* hakkındaki eserinde onu tamamen ihmal etmiş⁷, *Roma ve Roman sarayları*'na dair büyük etüdünde K. Swoboda ise, Nymphaion sarayına ancak bir satır ayırmıştır⁸. Nihayet⁹ K. Wulzinger de bu kalıntı ile meşgul olmak imkânını bularak, 1914'te yaptığı bu incelemenin özetini, tesbit edebil-

Küçük Asya, İstanbul 1339, II. *Murray's Handbook for travellers in Turkey in Asia*, London 1878⁴ 304 de harabeden kısaca bahsedilmiş olması, burasının artık o sıralarda tanındığına delildir.

⁶ E. Freshfield, *The Palace of the Greek Emperors of Nicaea at Nymphio*, "Archaeologia" XLIX 2, 1886, 382-390, lev. 28-30. E. Freshfield'in bu yayımı bildiğimize göre İstanbul'daki kütüphanelerde mevcut değildir. Yalnız İstanbul Alman Arkeoloji Enstitüsü kütüphanesinde bu makalenin resimleri noksan bir fotokopi nüshası vardır. E. Freshfield'e göre İzmir'deki İngiliz konsolosu bu harabenin mahallî derebeylerden birine ait harap bir ev olduğu kanaatini ileri sürmüştür (Bu konsolosun Sardeis'te ilk kazıları yapan G. Dennis olması muhtemeldir, kşl. H. C. *Butler*, Sardis, I, 7). E. F. bu kanaati haklı olarak red etmiştir. Gerek Rumeli, gerek Batı Anadolu'da derebeyi ve büyük arazi sahiplerinin icabında içine sığındıkları kâgir oda veya kuleler yaptırmış oldukları bilinir. Bazıları başlıbaşına bir mimariye sahip olan bu "taşodalar"dan birçoğu hâlâ durmaktadır. Türk idaresinin erken devirlerinde, Nymphaion sarayının bir süre bu şekilde de kullanılmış olup olmadığını tesbit etmek imkânsızdır. Ancak E. F. tarafından naklolunan rivayetin böyle bir hatırayı aksettirmesi belki bir ihtimal olarak düşünülebilir.

⁷ L. de Beylié, *L'habitation byzantine*, Grenoble-Paris 1902. Gerek A. Papadopoulos, *Topographikon kai historikon hypnema peri tou en Lydia Nymphaiou*, "Hellenikos Philologikos Syllogos", XVIII, 1888, 35'teki kısa yazısı, gerek Eustratiou Drakou, *Mikrasinai Pragmateiai, historikai kai topographikai etoi ai Ekotonesoi o demos Nymphaiou kai h eparchia Aneon*, Atina 1888, 33-40 kitabındaki sahifeler Nymphaion ile ilgili olmakla beraber saray harabesi hakkında önemli bir bilgi ihtiva etmektedir.

⁸ K. Swoboda, *Römische und romanische Palaeste*, Wien 1924³, 218, not 53, çok kısa bir not için bk. J. Ebersolt, *Monuments d'architecture byzantine*, Paris 1934, 94, 182 ve not 192.

⁹ Sarayın L. J. Reid tarafından çekilen pek iyi olmıyan bir fotoğrafı Alice Gardner, *The Lascarids of Nicaea, the story of an Empire in exile*, London 1912, 180-181 arasındaki levhada basılmıştır.

diğimize göre ancak İstanbul'un Bizans eserleri hakkındaki eserinde kısa bir not halinde tanıtmıştır¹⁰. Prof. Dr. A. M. Mansel'in başkanlığında İstanbul Üniversitesi Edebiyat Fakültesi adına yaptığımız bir tetkik gezisinde 14 Haziran 1958 günü Kemalpaşa'dan da geçmek fırsatını elde ettik. Bu sırada, "Laskaris" lerin sarayının harabesi ile bir defa daha meşgul olmamız mümkün oldu.

Üzerinde kalenin bulunduğu bir tepenin eteğinde, geniş bir ovanın kenarında kurulmuş olan saray binasının dikdörtgen biçiminde bir plâmı vardır (res. 6). Bu dikdörtgen 25 m 75 uzunluğunda ve 11 m 50 genişliğindedir. Kalıntının bugünkü durumundan anlaşıldığına göre bina bodrum katından başka aslında üç kata daha sahip bulunuyordu. Bugün bu katların hepsi, belli başlı bir iz kalmamacasına yıkılmıştır. Yalnız bodrum katı, içindeki moloz yığınlarına rağmen, mimari tertibinin başlıca çizgilerini belli etmektedir. Bu kısmın dış görünüşü masif bir kitle halindedir (res. 2, 8). Binanın kaide kısmına bu görünüşü veren, dış yüzleri hafif yuvarlatılmış bir şekle sahip büyük kesme taşlardan yapılmış olmasıdır¹¹. Bu teknik, Roma devri mimarisine has bir usul olduğuna göre bu malzemenin burada ikinci defa kullanılmış olması akla en yakın gelen ihtimaldir. Sarayın bu "kaide" kısmının İlkçağdan kalmış olabileceğini biz pek muhtemel görmüyoruz. Çünkü bu taşlardan istifade olunurken burada kullanılan örgü ve işçilik, İlkçağ yapılarında rastlanmayacak derecede intizam ve yeknesaklıktan uzaktır (res. 3, 8). Kaide kısmında duvar kalınlığı 2 m yi bulur ki bu üç katın ağırlığını taşımağa yetecek bir kalınlık olduktan başka, binanın alt kısmına âdeta bir kale görünüşü ve kudreti de vermektedir (res. 8)¹². Bu bodrum katının içinin ışık ve hava ihtiyacı, gayet ince, 1 m 20 yüksekliğinde ve dış açıklıkları 0 m 17 olan menfezler ile temin edilmiştir (res. 12). Her esas cephede sayıları ancak dört tane olan bu menfezlerin âdeta birer mazgalı hatırlattıkları daha ilk bakışta kendisini gösterir. İç duvarlara bitişik duvar payeleri ve bazı köşelerde tesbit olunan kemer ve pandantif kalıntıları aslında bu bodrum katının ortasında bir sıra sütun veya payenin bulunduğunu (res. 4, 10) ve bunların yardımı ile de dikdört-

¹⁰ K. Wulzinger, *Byzantinische Baudenkmaeler zu Konstantinopel*, Hannover 1925, 86-87.

¹¹ Taşların ölçüleri ortalama 1,13-1,30 m uzunluk ve 0,55 yüksekliktedir.

¹² Kitlevî kaide ve mazgalların Batıdaki benzerleri hakkında bk. O. Piper, *Abriss der Burgenkunde*, (Sammlung Göschen, 119) Berlin-Leipzig 1922³, 75 ve dev.

gen biçimindeki mekânın küçük bölümlere ayrılmış olduğunu kolaylıkla tahmin etmek mümkündür (res. 6). Binanın şekli muntazam olmadığından, hafif intizamsızlıklara sahip bulunan bu bölümlerin üstlerinin kubbeli tonozlar ile örtülü olduğu duvar payelerinin köşelerinde kalabilen pandantif izlerinden anlaşılmaktadır. Harabenin bugünkü durumu binanın hakikî girişinin sayısı ve yeri hakkında bir fikir vermedikten başka bu bodrum katının esas yüksekliğini de öğrenmeği sağlayacak bir ipucu sağlamaz. Harabenin içinde yapılacak ufak bir sondaj ancak bu meseleleri ve aynı zamanda orta payelerin mahiyetlerini de aydınlatabilir ¹³.

Bugün için üst katların iç mimarileri hakkında herhangi bir iddiada bulunmak imkânı pek kalmamıştır (res. 9) ¹⁴. Yalnız şehir istikametinden geldiğinde sağ tarafta binanın içinde yan cepheye bitişik dar bir iç merdivenin veya rampanın evvelce mevcut olduğu muhakkaktır. Bugün hâlâ duvarların sathında, zikzaklı olarak katları bağlayan ve aslında üstü tuğladan yapılmış bir beşik tonozla örtülü olan bu rampanın ana çizgilerini takip etmek, hattâ tonozunun kalıntılarını görmek mümkündür (res. 13).

Üst katların dış mimarisi kaide kısmınınkinden tamamen farklıdır (res. 1, 2, 5). İlk kattan itibaren cephele tuğla ve kaba yontulmuş taş dizilerinin şeritler halinde sıralanması suretiyle örülmüştür. Ancak iki tuğla dizisine sahip bulunan ilk tuğla şeridi istisna edilecek olursa, genel olarak tuğla şeritleri (veya tuğla hatıllar) dört ilâ beş tuğla dizisinden meydana gelmiştir. Her tuğla şeridini bir taş sırası takip etmektedir ki böylece cephenin renkli bir görünüş alması sağlanmıştır. Pencere çevreleri çok harap olduğundan, bunların biçimleri ve kemerlerinin tuğla örgüsü hakkında bir şey söylemek imkânı kalmamıştır. Uzunlukları 0 m 023-33 arasında değişen tuğlalar 0 m 035 kalınlığında olup, 0 m 067-0 m 070 kalınlığında harç tabakaları ile bağlanmıştır. Katlar içerden kemerli nişler ortasına açılmış pencereler sayesinde aydınlanmıştı (res. 4, 11). Ovaya bakan cephenin ortasında görülen büyük yıkıntı evvelce burada belki ikiz pencerelerden meydana gelmiş bir "loggia"nın veya bir apsisin mevcudiyetine

¹³ Bu yazımız ile birlikte yayımlanan plân acele alınan ölçülerle çizilmiş bir krokiden ibarettir.

¹⁴ Duvarlardaki bazı kalıntılar, sarayın ilk katının da örtüsünün tonozlu olduğuna işaret eder gibidir.

işarettir (res. 5). Çok muhtemeldir ki, bu ikinci kat, İstanbul'daki Tekfursarayında olduğu gibi,¹⁵ sarayın esas salonu olarak yapılmıştı. Zaten her ikisi de aynı mimari geleneğe bağlı olan bu iki saray kalıntısı arasında daha başka benzerlikler de vardır. Bunları kısaca şu şekilde toplayabiliriz:

1. Gerek Tekfursarayı gerek Nymphaion sarayı çok katlı meskenlerdir.¹⁶

2. Her iki binanın da masif görünüşlü birer bodrum katı vardır. Yalnız şu farkla ki Tekfursarayı'nda bu bodrum katı iki taraftan yüksek sur duvarları ile tecrid edilmiş bir avluya, kemerli ikiz açıklıklar ile açılmaktadır.

3. Her iki binada da yanda bir iç merdivenin mevcudiyeti anlaşılmaktadır.¹⁷ Ancak Nymphaion sarayında bu merdiven-rampanın mimari sistemi gayet açıktır.

4. Tekfursarayı'nda olduğu gibi Nymphaion sarayında da bodrum katı tonozlu bölümlere ayrılmıştır.

5. Her iki binada da pencereler kemerli nişlerin içinde bulunmaktadır.

6. Dış cepheler polikrom olarak düşünülmüştür.

¹⁵ Tekfursarayı hakkında kşl. A. van Millingen, *Byzantine Constantinople*, London 1899, 316; K. Wulzinger, *Byzant. Baudenkmaeler*, 64-89; A. M. Schneider, B. Meyer-Plath, *Die Landmauer von Konstantinopel*, Berlin 1943, 95-100. Tekfursarayı'nın İmparator Manuel I Komnenos (1143-1180) tarafından yaptırıldığı bilinen "yüksek saray" olmasını tamamen ihtimal dışı görmediğimize (kşl. S. Eyice, *İstanbul*, İstanbul 1955, 68) burada işaret etmek isteriz. Manuel'in sarayı hak. kşl. J. B. Papadopoulos, *Le palais et les églises des Blachernes*, Athènes 1928; R. Janin *Constantinople byzantine*, Paris 1950, 126; A. M. Schneider, *Die Blachernen*, "Oriens" IV, 1951, 82 ve dev.

¹⁶ İlkçağ mimarisinde çok katlar hakkında bk. A. Müfid (Mansel), *Die Stockwerkbau der Griechen und Römer*, Berlin 1932.

¹⁷ Gl. de Beylié, *L'habitation byzantine*, 138'de bildirdiğine göre Tekfursarayında katların helezonlu bir döner merdivenle bağlandığı kanaatindedir. Böyle güzel bir merdiven nümunesi Hagia Euphemia kazılarında bulunmuştur (A. M. Schneider, *Archaeologische Funde aus der Türkei*, "Archaeologischer Anzeiger" 1941, St. 297, res. 18 ve 19; ay. yaz., *Grabung im Bereich des Euphemia Martyriens zu Konstantinopel*, "Archaeologischer Anzeiger" 1943, 255-290, res. 2). Kanaatimize göre Tekfursarayı'nda katlar bir döner merdivenle değil fakat kalıntıları sağ tarafta görülen ve surların nöbet yolu ile bitişik kuleye de bağlanan bir rampa ile temin edilmişti. Bu rampa kalıntısından evvelce de bahsedilmiştir, kşl. A. Senz, *Ueber die Bauwerke der Siebenhügelstadt am Bosporus*, Berlin 1889, 19.

Hiç şüphesiz, Nymphaion sarayında Tekfursarayında görülen tuğla ve taş tezyinatın zenginliğine rastlanmamaktadır. Fakat hayli küçük bir teferruat üzerinde dikkati çekmek yerinde olur. Nymphaion harabesinin şehre bakan cephesinin köşesinde ilk katın başladığı yerdeki taş dizisinin arasında dikine konulmuş tuğlalar ile temin edilmiş bir tezyinatın başladığı görülür (res. 14). Garip olan husus şudur ki, bu tezyinat¹⁸ ancak bu küçük sahaya inhisar etmektedir. Binayı yapan Bizanslı ustalar başlangıçta, devrin dış cephe süsleme tekniğini tatbik etmek istemişler, fakat şimdiki halde aydınlanması imkânsız bir sebepten, belki gerekli malzemeyi bulmadaki güçlükten¹⁹, belki de sarayı çok acele bitirmek lüzumu duyulduğundan, bu "lüks" projeden vaz geçmek zorunda kalmışlardır.

Nymphaion sarayı hakkındaki bu kısa etüd ile Bizans İmparatorluk sarayları serisinde yeni bir elemanın ilâve olunduğunu umuyoruz.²⁰ Böylece bir Bizans eyalet sayfiye köşkü hakkında hiç değilse umumi bir fikir edinildiğini tahmin ediyoruz²¹. İleride harabenin içinde ve çevresinde yapılacak araştırmalar muhakkak ki aslında tek başına olmayan bu köşkün etrafını çerçeveleyen müstemilât binalarının izlerini ortaya koyabilir.²²

Münih, 1959 Mart.

¹⁸ Benzer tezyinat için bk. G. Millet, *L'école grecque dans l'architecture byzantine*, Paris 1918; A. Orlandos, *Arkheion ton Byzantinon Mnemeion tes Hellados*, IV, 1938, res. 6-7; "Kaestelwerk" denilen etrafı tuğla ile çerçevelemiş taş tekniği hak. bk. A. M. Schneider, *Die Stadtmauer von İznik-Nicaea*, Berlin 1938, 9, res. 1 c.

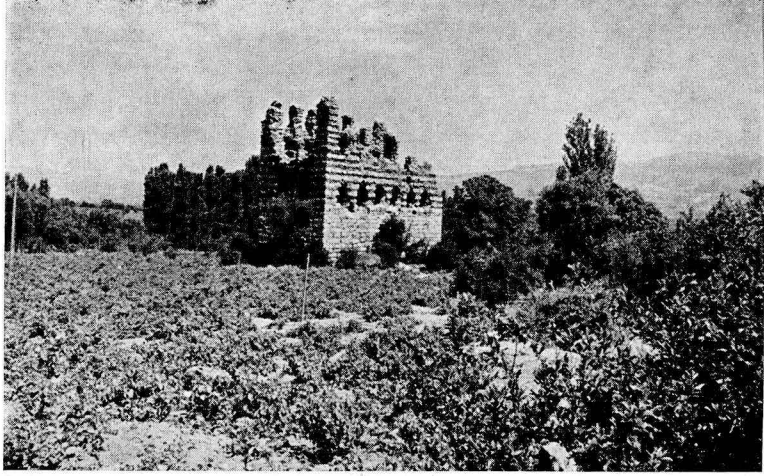
¹⁹ Tuğladan cephe tezyinatı özel bir tuğla imalâtına ihtiyaç göstermektedir.

²⁰ E. Freshfield, *The palace*, 386'de bahsi geçen, Nif kasabasında rastlanan ve saraya ait olmaları ihtimali ileri sürülen sütun başlıklarını göremedik; aynı şekilde XIII. yüzyıldan (1258?) kalma ve H. Grégoire'a göre Theodoros II Laskaris'e ait kitabeli lahdî de (H. Grégoire, *Recueil des inscriptions grecques chrétiennes d'Asie Mineure*, I, Paris 1922, 24-25) görmemiz mümkün olmadı. Bu lâhdin çok eski bir resmi Ch. Texier'nin, "Revue Archéologique" I, 1844, 323 ve dev. daki makalesi ile yayınlanmıştır.

²¹ Geç devir bizans sarayları serisinde Tekfursarayından ve Nymphaion sarayından başka, Mistra despotlarının sarayı (kşl. Beylié, *L'habitation byzantine*, 140; A. Struck, *Mistra, eine Mittelalterliche Ruinenstadt*, Wien-Leipzig 1910, 132 Marie Sotiriou, *Mistra*, Athènes 1935; A. Orlandos, *Arkheion*, III, 1937, res. 28-30) ile Trabzon prenslerinin sarayı (Beylié, *ay. esr.* 141) zikredilebilir. Maalesef bu sonuncu eser hakkında iyi bir yayın yapılmamıştır.

²² Nymphaion sarayının iyice tanınması, aynı bölgedeki Erken Osmanlı sarayları ile bir mukayese imkânı sağlaması bakımından faydalı olacaktır.

S. Eyice



Res. 1^a — Kemalpaşa'da (Nif) Laskaris'ler sarayı umumî görünüş.



Res. 1^b — Kasaba tarafındaki cephe.

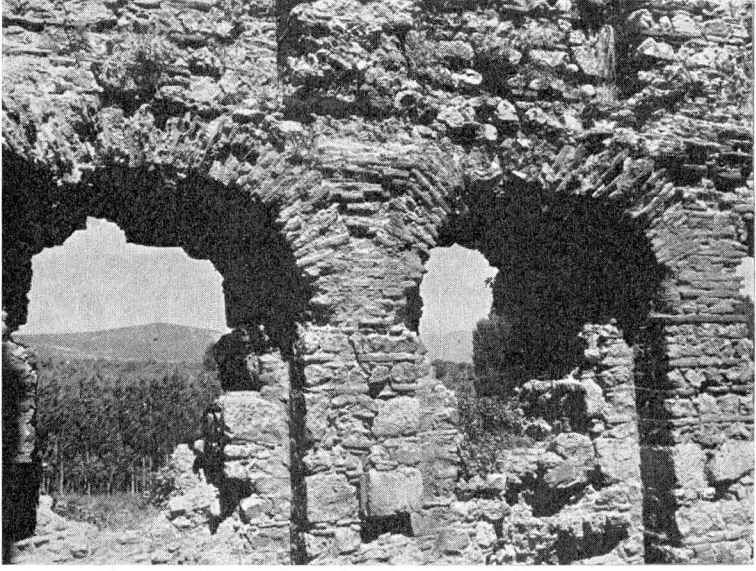


Res. 2 — Binanın kaide kısmı, solyukarı köşede tuğla tezyinatlı ufak saha görülmektedir.

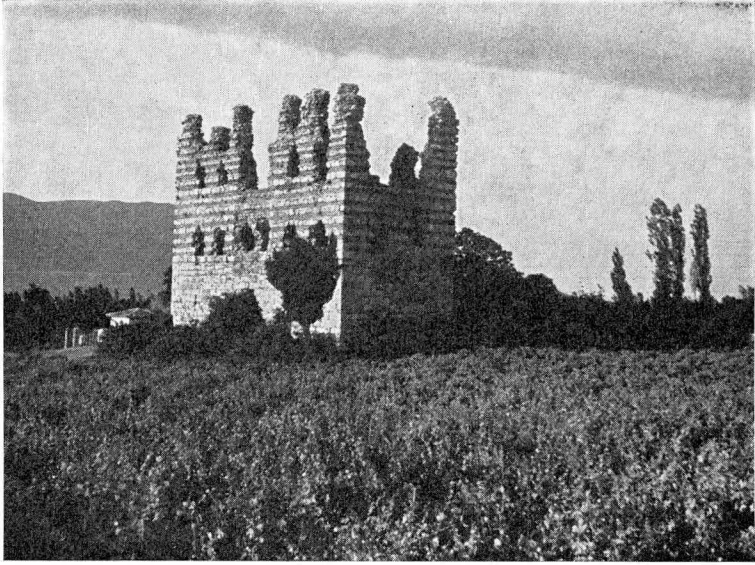


Res. 3 — Binanın kaide kısmında yapı tekniği ve bugünkü giriş.

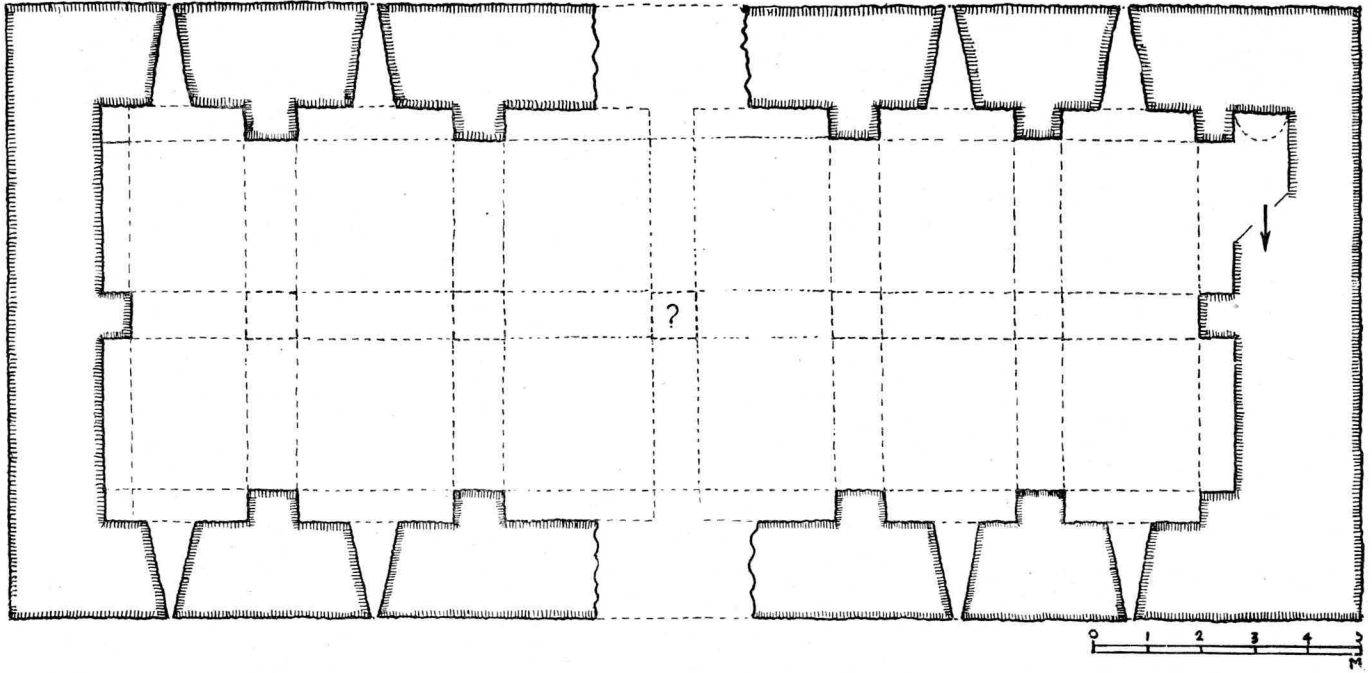
S. Eyice



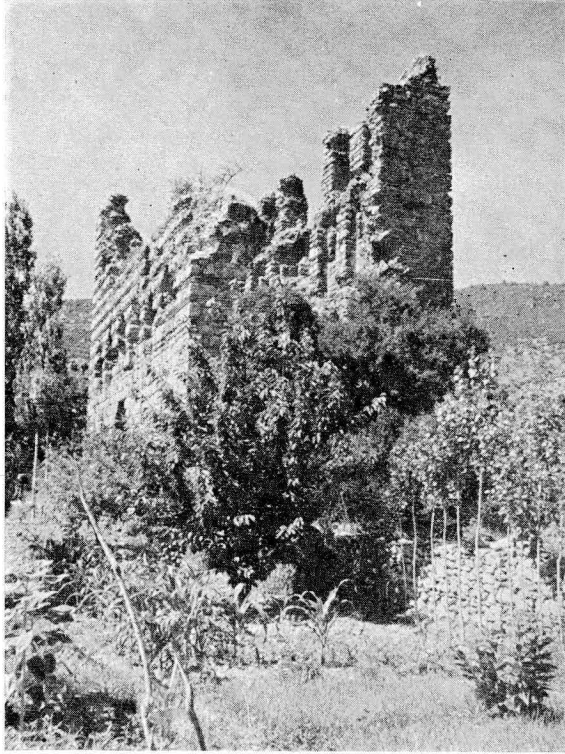
Res. 4 — Pencerelelerin ieriden grnff.



Res. 5 — Binanın df grnff (ovaya bakan cephe).



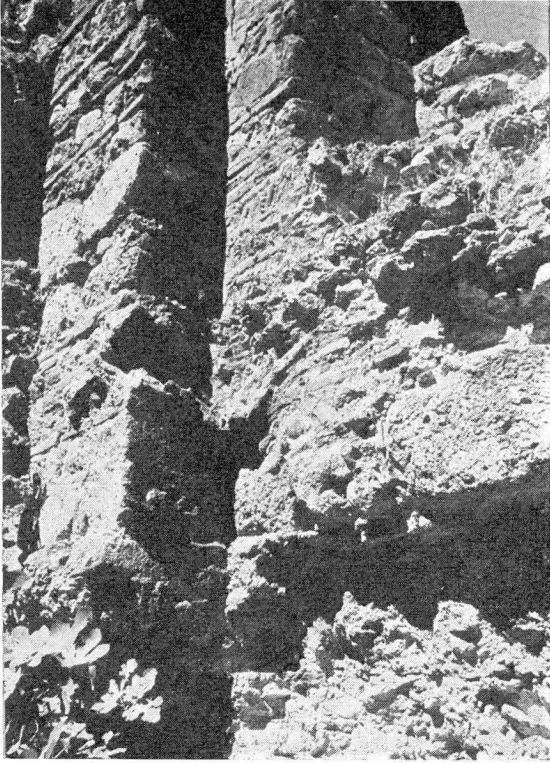
Ces. 6 — “Laskaris”ler sarayının bodrum katı plân - krokisi. (Moloz yığını yüzünden sağdaki merdivenin başlangıç sistemi kesin olarak tesbit edilememiştir).



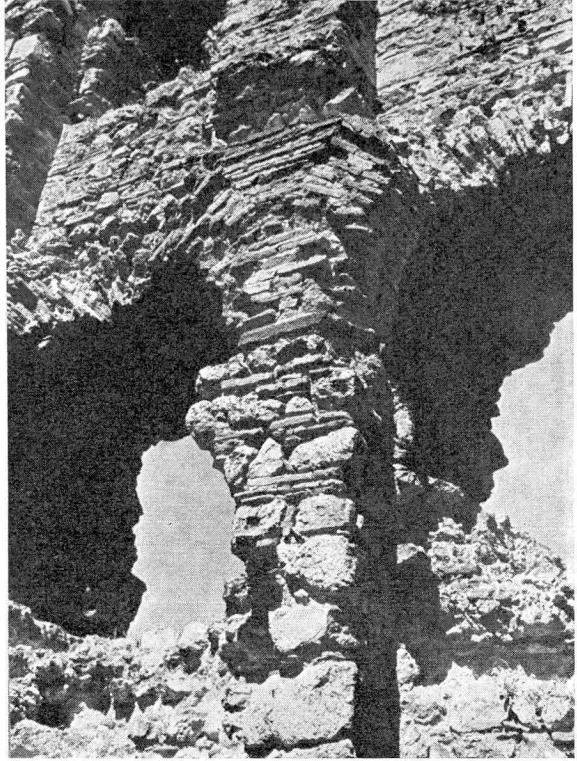
Res. 7 — Binanın yandan görünüşü.



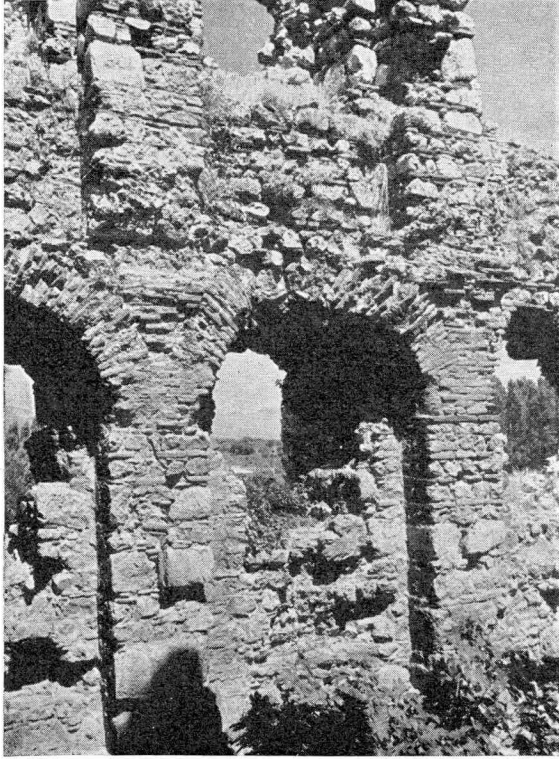
Res. 8 — Kaide kısmı ve mazgal şeklindeki menfezler.



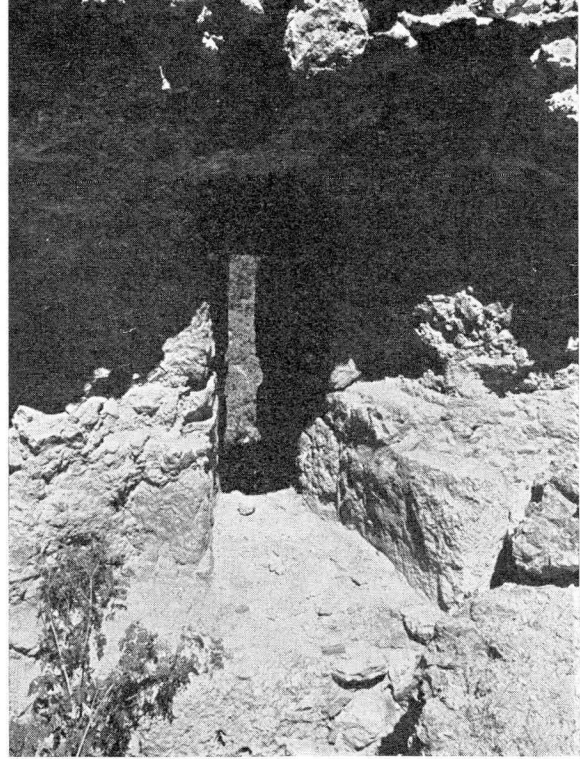
Res. 9 — Duvar payelerinden biri ve tonoz kalıntısı parçası.



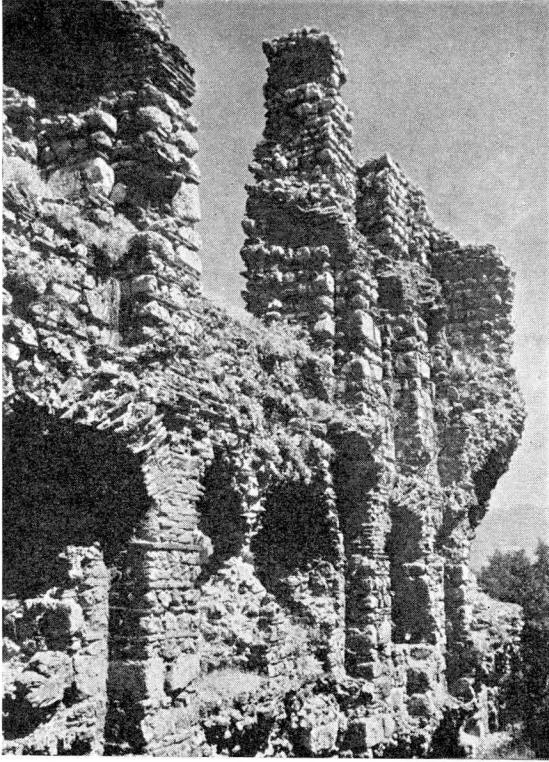
Res. 10 — Duvar payelerinden biri.



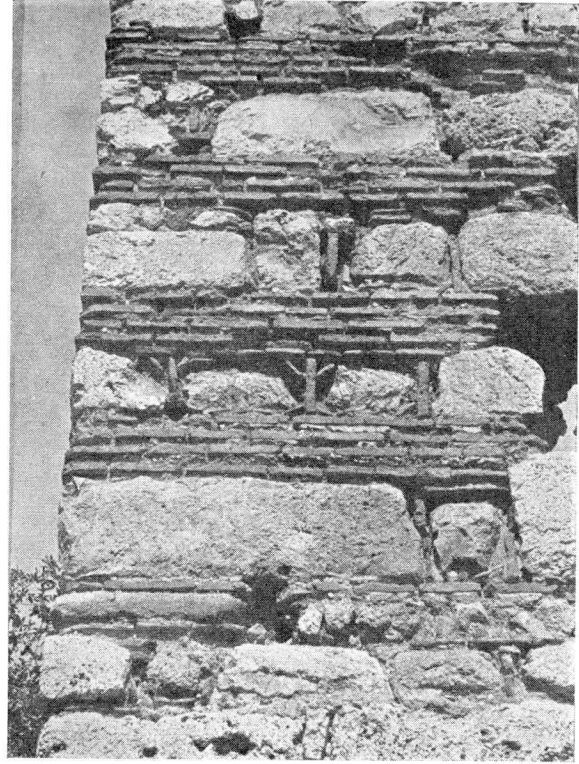
Res. 11 — Binanın iç görünüşü.



Res. 12 — Bodrum katı mazgallarından birinin içeriden görünüşü.



Res. 13 — İç görünüş : (sağda, nihayette merdiven tonozunun kalıntısı farkedilmektedir.



Res. 14 — Üst kat'ın inşa tekniği ve tuğla tezyinatlı ufak saha.