

İSTANBUL ÜNİVERSİTESİ EDEBİYAT FAKÜLTESİ
SANAT TARİHİ ENSTİTÜSÜ — KUNSTHISTORISCHES INSTITUT

SANAT TARİHİ ARAŞTIRMALARI
III
KUNSTHISTORISCHE FORSCHUNGEN

OKTAY ASLANAPA

BURSA YENİŞEHİR'İNDE REYHAN PAŞA'NIN 734 (1333)
TARİHLİ MEZARTAŞI VE LÂHDİ

ser No = ab 223

ser No = ab 220

Ayrı baskı — Sonderdruck
İstanbul 1970



ÇEKÜL KÜTÜPHANESİ

DEMİRBAŞ NO. *ab223*

SINIFLAMA NO.

ab220

BAĞIŞCI

GELİŞ TARİHİ

**BURSA YENİŞEHİR'İNDE REYHAN PAŞA'NIN 734 (1333) TARİHLİ
MEZARTAŞI VE LÂHDİ.**

(1969 Ağustos Araştırmaları)

Oktay ASLANAPA

Osmanlılar'ın ilk yıllarında kurulmuş bir merkez olan Yenişehir'de Osman Gazi ve Orhan Gazi zamanından kalan eserlerin izlerini bulmak için yaptığımız inceleme ve sondajlar bir netice vermemiş, harabe haline gelen eserlerin yıkılıp sonra temelleri sökülerek yerlerinin tarla haline getirildiği üzüntü ile anlaşılmıştır.

Şehrin 2 Km. güneyinde pancar ekili bir tarlada toprak yığını üzerine bırakılmış kabartma sülüs kitabeli iki parça mermer lâhit kapağı ile baş ve ayak taşlarından ibaret parçalar bulundu (res: 1). Sondaj ve temizleme sonunda bunların kesme taştan dikdörtgen yüksekçe bir kaide üzerinde bir mezara ait olduğu anlaşıldı (res: 2). Lâhit kapağı ile baş ve ayak taşları aslına uygun şekilde temizlenip tamir edilerek çimento ile sağlamca yerine yerleştirildi (res: 3, 4). Etrafı temizlenince zeminin 31 x 31 cm. boyutlu tuğlalarla döşeli olduğu anlaşıldı (res: 5). Tuğlalardan bir kısmı dikine konularak değişik bir zemin döşemesi meydana getirmiştir.

Lâhit ve mezar taşlarındaki sülüs kitabeler; (res: 6)

Baş taşının iç tarafında :

Allahümme iğfir ve'ırham sahibe heza'l kabr i.

Dış tarafında : (res: 7)

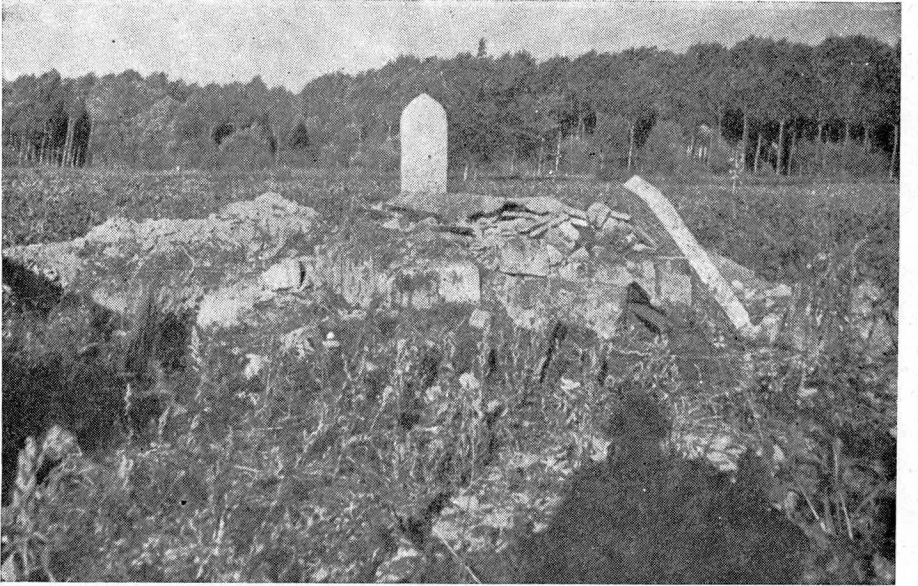
Reyhan paşa nevver Allahü kabirehû li seneti erbea ve selâsin ve seb'a mi'a.

Ayak taşı dış tarafında :

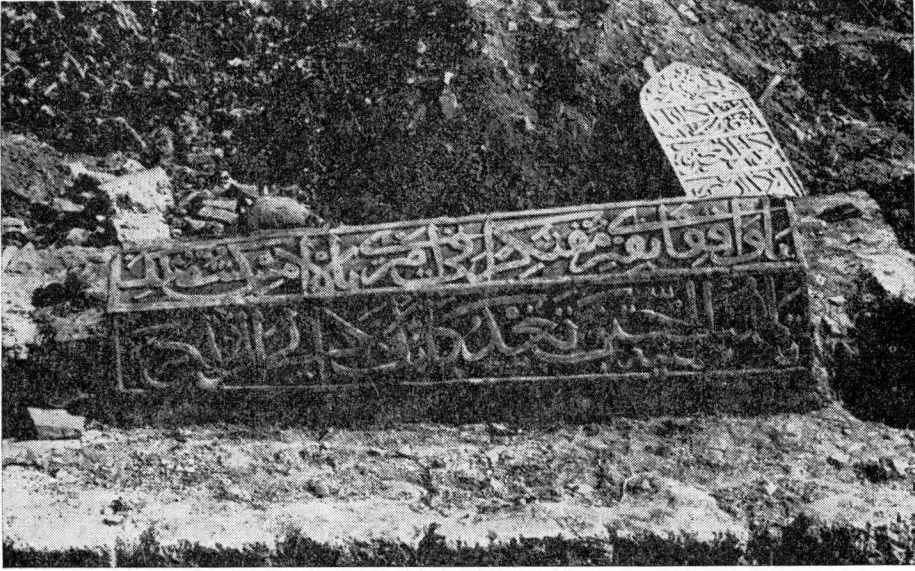
Intekale min.....dâri'l gubur ilâ dâr el-surur el-merhum.



Resim 1. Yenişehir, Reyhan Paşa mezarı.



Resim 2. Yenişehir, Reyhan Paşa mezarı.



Resim 3. Yenişehir, Reyhan Paşa lâhdi.



Resim 4. Yenişehir, Reyhan Paşa Lâhdi.

İç tarafında :

Felev kânet id-Dünya tedûm li vahidin le kâne Rasul Allâh fihâ muhal-
ledâ.

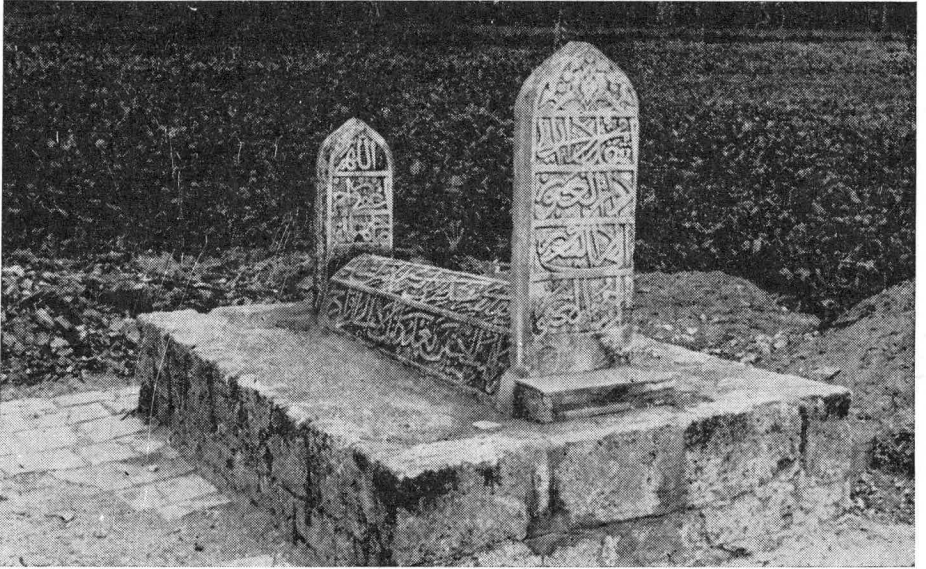
Lâhdin sol kapağında :

Ya vâkifen bikabri müftekiren fî emri bi'l-emsî küntü misleke
Teahhab li'l meniyyeti hasben tağdu ke enneke lâ ila'r-ravahi.

Sağ kapağında :

Gadan tasarrafet aleyke bi zilfi nefsike an havâhâ fe mâ'ihî
Kefen râ hulle kerdan der(berva?) he bâd ebr-i rahmet ber ser-i o
olarak okunmaktadır.

Kitabeler bir elden çıkmış ve baştan sona kadar aynı üslûpla yazılmıştır. Kazı, tuğla döşemenin batıya doğru devam ettiğini gösterdiğinden toprak açılıp, güney ve kuzeyde moloz taş duvarlarla tuğla ve taş işçiliği gösteren 43 sm. lik yüksek bir duvar parçası bulundu. Sonra döşemenin güneye kıvrılarak basamak şeklinde 30 sm. lik bir kademe halinde doğu batı yönünde ikinci bir döşemeli zeminle birleştiği görüldü. Burada doğu ve batıda ana duvar kalıntılarından 20 sm. lik izlere rastlanmıştır (res: 8, 9). Güneyde devam eden duvar ise bir çıkıntı ile içe kıvrılmış, döşeme sınırı güney batıya yönelmiştir (res: 10-12). Mezarın diğer köşelerinde araştırma sonuç ver-



Resim 5. Yenişehir, Reyhan Paşa Lâhdi tamirden sonra.



Resim 6. Yenişehir, Reyhan Paşa lâhdi, batıdan.



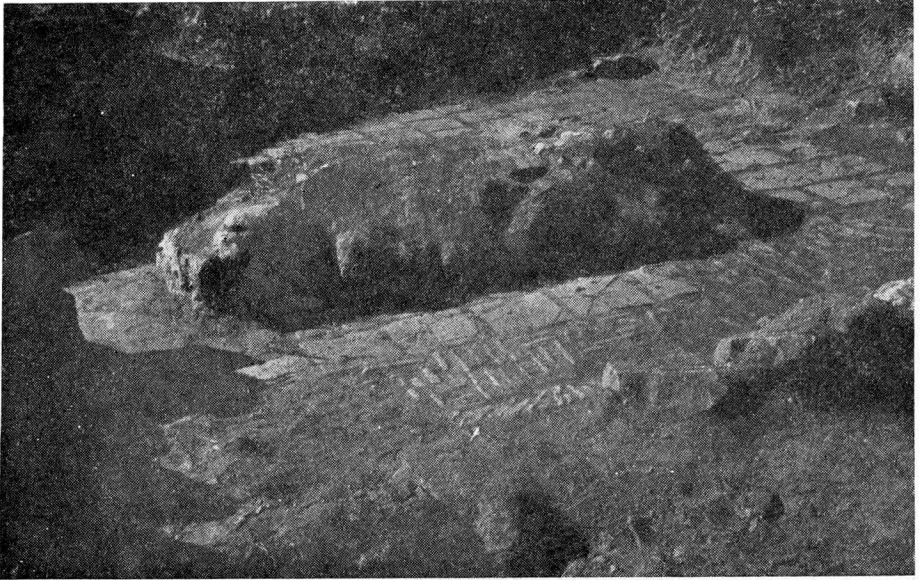
Resim 7. Yenişehir, Reyhan Paşa mezarı,
baş taşının dış tarafı.

miş, batıya doğru gelişen kazıda yer yer temellerin söküldüğü anlaşılmıştır (plân: 1). Güneye ve batıya doğru pancar tarlası temizlenirse belki plân bir dereceye kadar aydınlanabilirdi. Fakat buna imkân olmadığından döşemenin büyük kısmı açıkta bırakılarak kazıya son verildi.

Mezar kitabeleri ve meydana çıkarılan duvarlarla döşemelerin durumu birçok problemler ortaya koymaktadır.

Reyhan Paşa'nın mezar taşına göre ölüm tarihi 734(1333) yılını gösteriyor ki buna göre kendisinin Orhan Gazi'nin emîrlerinden olması gerekir. Kaynaklarda Orhan Gazi zamanında bir Reyhan Paşa adı geçmemektedir. Osmanlı tarihleri ve kaynaklarında Reyhan Paşa'nın Yenişehir'deki mezarile zaviyesi, Bursa'daki cami ve hamamı çeşitli tarihlerde birkaç yerde zikredilmektedir. Ayrıca Bursa'da bir de Reyhan Paşa mahallesi vardır. Fakat Âşık Paşa Zâde'den başlayarak kaynaklarda adı geçen bu Reyhan Paşa'nın Sultan Murad II nin hadımağalarından olduğu, ayrıca Bursa Yenişehir'inde öldüğü ve türbei mahsusasına gömüldüğü ve Sultan Murad için İsfendiyaroglu'nun kızını almağa giderken kendisinin de gönderildiği belirtilmektedir.

Topkapı Sarayı müze arşivinde bununla ilgili üç vesika bulunmaktadır. Bunlardan 1030(1620) tarihli vesika (D. 6068) Reyhan Paşa'nın Yenişehir'deki zaviyesinin gelir ve giderleri için mütevellî Mehmed Çelebi ve kâtip Ahmet tarafından yapılan müfredat cedvelidir.



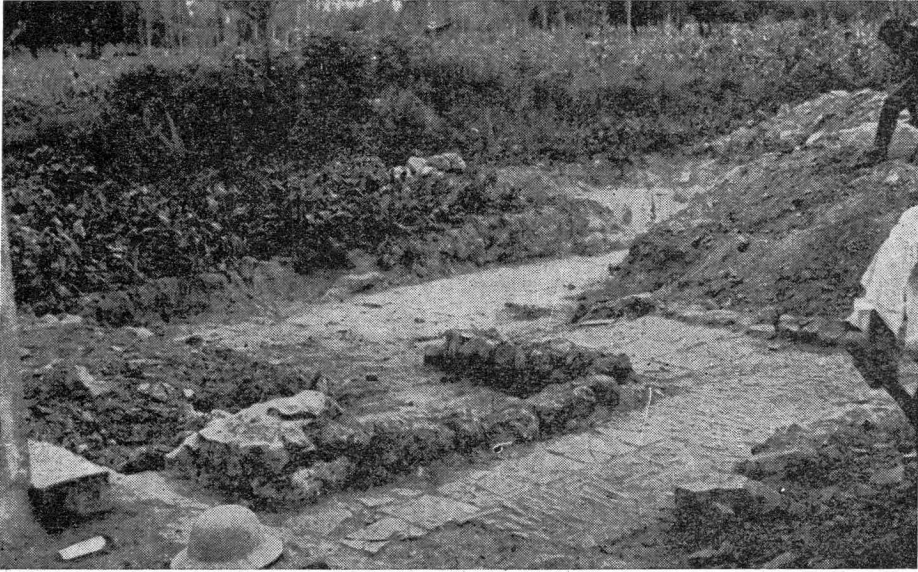
Yenişehir, Reyhan Paşa mezarı, ana duvar kalıntıları.



Resim 9. Yenişehir, Reyhan Paşa mezarı,
batıda döşeme sınırı.



Resim 10. Yenişehir, Reyhan Paşa
Mezarı, döşeme.



Yenişehir, Reyhan Paşa Mezarı, Döşeme.

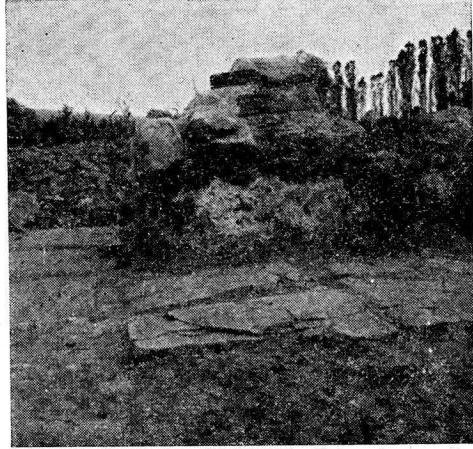
1041(1631) tarihli vesika, (E. 7496/17) Reyhan Paşa türbesinde bir buçuk akçe ile cüz'ü Şerif(Kur'an) okuyan Sefer Halife öldüğünden yerine Ebu-bekir Halife'nin tayini için berat verilmesine dairdir.

1169(1756) tarihli üçüncü vesikada (E. 7496/14) Yenişehir-i Bursa'da

Sanat Tarihi - Forma : 5

medfun merhum Reyhan Paşa'nın yaptırdığı cami ve imâretin günde üç akçe ile bakımı ve günde bir akçe ile senede bir subaşı karyesinden mahsulleri toplayıp getirmek için Mehmed bin İsmail'e berat verildiği ve yine bu vakıftan günde beş akçe ile tabbahlık ve günde iki akçe ile hafız i ecza(Kur'an okuyucu) için mutasarrıf İsmail bin Hasan'a berat verildiği ruznamei askerîden işaret olunmuş denilmektedir.

Diğer taraftan Gabriel kaynak göstermeden «Bursa'da Reyhan Hamamı Sultan Murad II nin hadımağalarından Reyhan Paşa tarafından 1478 den önce yaptırılmıştır ve geliri aynı kimse tarafından yaptırılan Yenişehir'deki zaviyeye tahsis edilmiştir. Çok tamir geçiren hamamın kurşunları sökülüp satılmış yerine kiremit konulmuştur. Halen depodur», diye bilgi vermektedir (1). Bursa'daki Reyhan camii ise kesmetaş ve tuğla örgülü duvarlarla Türk üçgenleri üzerine tek kubbeli bir yapı olup, önünde uzun dikdörtgen biçiminde üç gözlü, ortada düz yanlarda ayna tonozla örtülü son cemaât yeri bulunmaktadır. Kitabesi olmadığından tarihi de bilinmemektedir.

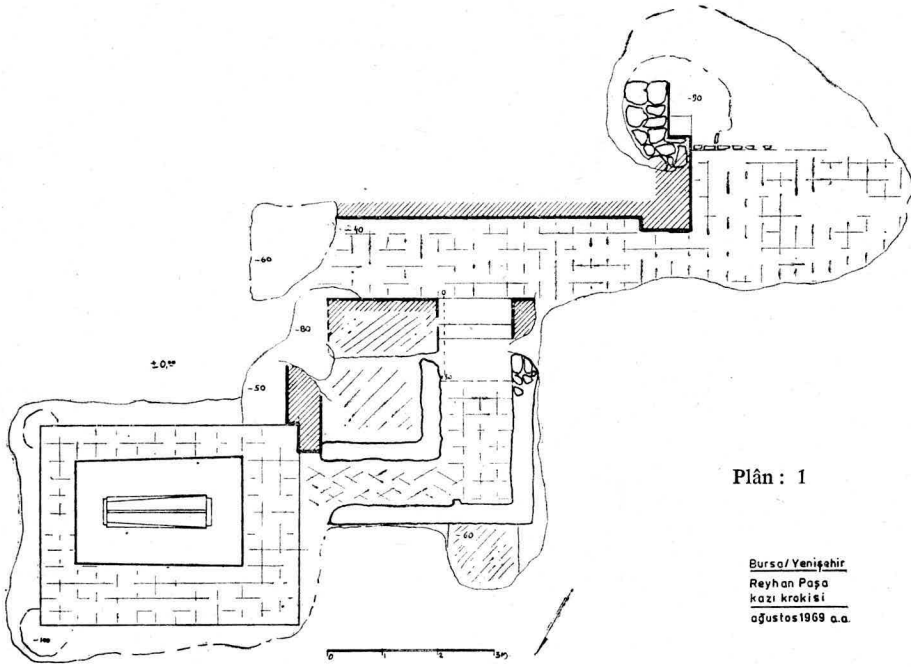


Resim 12. Yenişehir, Reyhan Paşa Mezarı, taş-tuğla duvar kalıntıları.

Bütün bu kaynaklarda adı geçen Reyhan Paşa'nın Yenişehir'deki mezar kitabesi açıkca «erbea ve selâsin ve seb'a mie» olarak 734(1333) tarihini göstermekte ve bu Orhan Gazi'nin 36 yıllık hükümdarlığının onuncu yılına rastlamaktadır. Bu durumda birkaç ihtimal olabilir :

1 — Kaynaklarda adı geçmemekle beraber Orhan Gazi'nin bu isimde bir emîri vardı?

1) A. Gabriel, Une Capitale Turque Brousse, Paris 1958, s: 175.



2 — Kitabede tarih yanlış yazıldı. Seb'a mie yerine semane mie yazılsa 1433 tarihi ile Sultan Murad II zamanına rastlar. Sultan Murad'ın İsfendiyaroğullarından Sinop Beyi İsfendiyar'ın torunu ile evlenmesi tarihi 1423 dür. Reyhan Paşanın İsfendiyaroğluna gelin getirmeğe gitmesinden on yıl sonra ölmüş olduğu kabûl edilirse bu 1433 tarihi uygun gelmektedir. Mezar bölgesindeki tuğla zemin ve duvarlar da onun zâviyesinden kalan izler olabilir.

Gabriel'in 1478 den önce Reyhan Paşa'nın Bursa'da hamam yaptırdığını kaydetmesi bütün ihtimallerin dışında bir bilgidir. Durumun aydınlanması tarihî araştırmaların gelişmesine bağlı olup bugün için açık bırakılması gerekmektedir.

Not : Tarihî bilgiler konusunda yardımları için Doç. Dr. Nejat Göyünç'e, kitabelerin okunmasına yardımcı için Dr. Ramazan Şeşen'e, plân ve resimler için Ara Altun'a teşekkür etmek isterim.