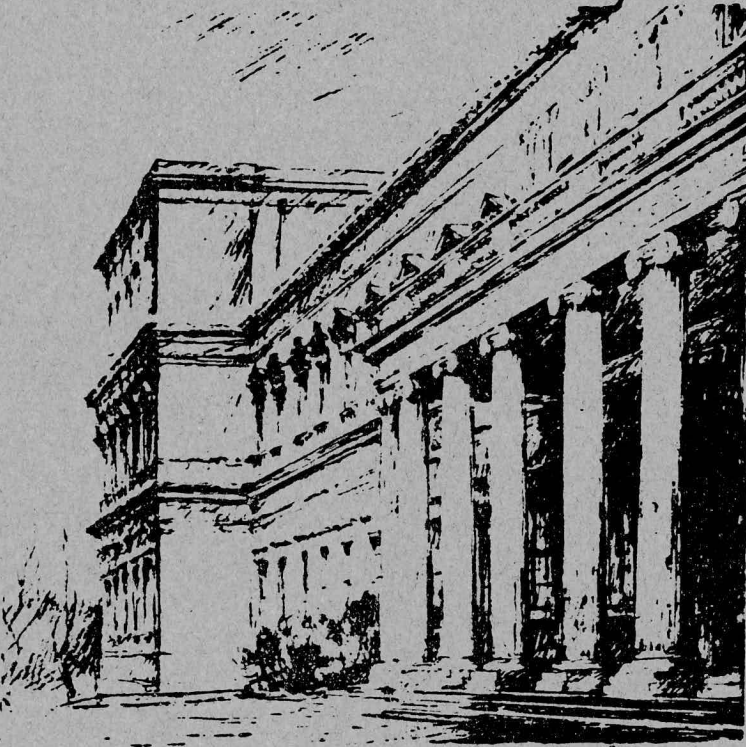


PROF. H. KEMALİ SÖYLEMEZOĞLU'na

PROF. H. KEMALİ SÖYLEMEZOĞLU'na



PROF. H. KEMALİ SÖYLEMEZOĞLU'na

PROF. H. KEMALİ SÖYLEMEZOĞLU'na

D. bas No=ab0466

Yer No=ab458



ÇEKÜL KÜTÜPHANESİ

DEMİRBAŞ NO. 060066

SINIFLAMA NO.

06458

BAĞIŞCI

GELİŞ TARİHİ

BAHRİYE NEZARETİ BİNASI

Dr. Afife BATUR

Bu yazıda tanıtmaya çalışacağımız eski Bahriye Nezareti Binası, Haliç'in kuzey kıyısında Kasımpaşa'da iki katlı, özenli ve görkemli, iyi durumda bir yapıdır (1).

Osmanlı İstanbul'unda Haliç'in kezeyindeki yörenin, Kasımpaşa-Hasköy kıyılarının gemi yapımı ve buna bağlı yan kuruluşları barındırdığı bilinmektedir. Buradaki ilk yapım, Fatih Sultan Mehmed'in yaptırdığı tersane ile bugünkü Kasımpaşa vapur iskelesinin yakınında olduğu sanılan Divanhane-i Kaptanpaşa ve cami olmalıdır (2). Yörenin asıl gelişmesi, Kanuni döneminde olmuş, "İstanbul şehri adem deryası kesilip omuz omuzu sökmez olunca" bu bölgenin iskâna açılması ve bayındırılmasıyla Sadrazam Kasım Paşa görevlendirilmiştir. Divanhane yenilenmiş, yanına bir saray yapılmış, bölgenin yönetimi kaptanpaşa ile tersane kethüdasına ve subaşısına verilmiştir. Zaman içinde genişliyen tersaneye donanmanın bakım ve yönetim yapıları eklenmiş, Divanhane ise, birkaç kez yıkılıp yeniden yapılmıştır. İstanbul yazarlarının ilgiyle anlattıkları kurum ve yapılar arasında Tersane ve Divanhaneler önde gelenlerdendir. Gravürlerden eski divanhaneleri izlemek olasıdır. Bu divanhaneler ahşaptır; deniz cepheleri sütunlar üzerinde tutulmakta ve denize çıkma yapmaktadır. Önem verilmiş ve bezenmiş yapılar oldukları bellidir.

Yazımıza konu olan ve Osmanlı denizciliğinin yeniden örgütlenmesi girişimi sırasında yapılmış

ve artık divanhane olarak adlandırılmıyan yapı, önceki örneklere yalnızca yer seçimi bakımından benzemektedir: Eski Kasımpaşa Deresinin ağzında ve 19.yüzyıl başında elde edilmiş dolgu zemin üzerinde bulunmaktadır (3). Yapı, eski divanhanelerin yalı düzenini yadsımacasına geniş bir rihtimin gerisine çekilmiş, önde bir tören alanı bırakılmıştır.

Yapımına 1863 yılında başlanan Bahriye Nezareti Binasının mimarı konusunda değişik adlar ileri sürülmektedir. Kuzey Deniz Saha Komutanlığının yayınladığı broşürde Mimar Vasilaki'nin adı verilmektedir, H.Y.Şehsuvaroğlu Anastas Kalfa'nın yapıtı olduğunu söylemektedir (4). İstanbul'da yayınlanan Revue de Constantinople'da M.Sarkis Balyan'layapılan bir röportajda ise Bahriye Nezaretinin adı, M.Sarkis Balyan'ın yapıtları arasında geçmektedir (5).

Bahriye Nezateri Binasının aksenel ve tam bakışlı bir plan ve ön cephe düzeni vardır. Birbirini dik kesen iki eksen üzerinde birbirinin aynı plan ve cephelerden oluşan kareye yakın dik - dörtgen bir yapıdır. Eksenlerin bölümlendiği dört grubun da eş ve bakışlı düzenlenişi, aranmış bir geometriyi betimlemektedir. Ana eksenler üzerinde verilen dört giriş, bu geometriyi daha açık bildirmektedir.

Yapının betimlediğimiz bu tasarım özelliğine orta avlulu, klasik bir şema eşlik etmektedir. Eksenel ve tam bakışlı düzenleme orta avluyu tasarımın merkez ögesi yapmıştır. Aslında orta avlu osmanlı mimarlığının da kullandığı bir plan ögesidir. Ne var ki Bahriye Nezareti Binasının orta avlusu, ölçü, oranlar, biçimler bir yana bırakılsa bir yapının ana mekânı oluşuyla farklı bir tasarım modelini biçimlendirmektedir. 19.yüzyılın ikinci yarısında daha çok Batı Avrupa kentlerindeki belediye, banka, borsa vb. kamu yapılarında görülen üzeri camla örtülü orta avluları anımsatmaktadır. Girişlerin ve merdiven çekirdek-

lerinin kolonadların gerisinde tutulması, orta avluya onu çağdaşı örneklerden ayıran bir mekân bütünlüğü vermektedir.

Orta avlu, yirmişer kolondan (veya kolon grubundan) oluşan iki katlı bir arkadla çevrili geniş bir mekândır. Ortasında küçük, sekizgen planlı bir mermer şadırvan vardır. Boyutları, çevresindeki mimari öğelere göre çok küçük ve bu nedenle varlığı bir ölçüde figüratif olsa da avluyu islâm geleneğine bağlayan bir motiftir.

Orta avluyu çevreleyen arkadın kolonları, sepet kulpu da denilen bir tür eliptik kemerle birbirine bağlanmaktadır. Atnalı biçiminde magrip kemerlerinin türevidir olan yatık elips biçimindeki bu kemerler, 19. yüzyılın seçmeci ortamında "orientalizme" modası içinde yaygın olarak kullanılmış bir biçimdir. Yüzyılın sonuna doğru daha yaygınlaşacak olan bu kemer biçimi, aslında Osmanlı kamu yapılarında çok kullanılmamıştır. Bu kemer, yapısal olmıyan biçimiyle kendisi dekoratif bir öge görünümü taşımaktadır. Burada da düz, bezemesiz, beyaz sıvalı olarak kullanılmıştır (6).

Zemin kat kolonadı, bu kemerlerin ayakları önünde yer alan, ona bitleştirilmiş yuvarlak kolonlar ve geniş bir kat kornişini ile tamamlanmaktadır. Bu bitleştirilmiş kolonlar ayakla bütünleşip strüktürel olarak birlikte çalıştığı halde öne alındıkları için tek taşıyıcı izlenimi vermektedirler. Kolonlar tablalı bir ayak üzerindedir. Kolon başlığı, stilize bir lotüs şeridi ve bitkisel motifler arasına yerleştirilmiş kabuktan oluşmaktadır. Bitkisel motifler asimetrik ve serbest düzenlidir. Kolon başlığının üzerinde yüksekliğine bir dikdörtgen tabla parçası yer almıştır. Korniş hizasında bunun üzerine bir yatık dikdörtgen parça gelmekte ve üstte de üst kat kolonadının ayaklık parçası bulunmaktadır. Bu tablolar, üç dikdörtgen parça birbiri üzerine binerek ve sırasıyla taşarak ve büyüterek yerleştirilmişlerdir. Yapı statığı ilkelerine ters görünen bu atektonik yerleştirme, bezeme kullanmadan mimari öğelerle elde edilen bir dekorativizmi biçimlendirmektedir. Algılamaya görsel bir oyun

getiren bu biçimlendirme, alttaki öne alınmış kolon ve üst kat kolonadının dörderli kolon gruplamalarıyla birlikte düşünülmelidir. Düşey taşıyıcıların biçimlendirilişindeki bu maniyerizm, mimari öğelerin bir tür atektonik kullanımı, düz, beyaz ve bezemesiz olduğunu söylediğimiz orta avlu mekânını görünüşte çok sade aslında ise çok özenli ve özentili yapmaktadır.

Asıl taşıyıcı öğelerde kolon gruplaması, ayaklı vb. gibi osmanlı geleneğinde olmıyan biçimleri kullanan mimar, ikincil öğelerde islâm-osmanlı biçimlerini seçmektedir. Örneğin kat korkuluğundaki arabesk motifli ajurlu panolarda veya kolonadın üstündeki kornişin mukarnas dizisinde bu seçim görülmektedir.

Korkuluk osmanlı örneklerinden farklıdır. Herbir sekizli motif kendi içinde ayrı bir pano gibi yapılmış sonra üçü yanyana getirilerek korkuluk oluşturulmuştur. Oysa osmanlı kullanımında motifler sürekli ve geometri olarak geçişli olurlar. Ayrıca buradaki gibi ince değil taşın yapısını belirterek kalın oyulmuşlardır.

Orta mekânın üstü demir strüktürlü cam örtüyle kapatılmıştır. Büyük I profilleriyle yapılmış olan cam örtü, orta mekânın özentili biçimlenişi tamamlamaktadır.

Yapının bakışımı ve belirli bir geometriye uymak üzere yapılmış planı, mekanların işlevlerine özgü nitelik ve boyutlar edinmelerini zorlaştırmaktadır. Örneğin, üst katta bahçe cephesinde orta salon mescit olarak ayrılmıştır. Salonun konumunun ve biçiminin yönlendirmede büyük bir zorlama getirmesi doğaldır. Üstelik şadırvanın alt katta oluşu ikinci bir güçlük olmalıdır. Veya bir yanda amirallere ayrılmış olan hacmin öteki cephedeki karşılığı olan salon yazıcılara verilmiştir. Bu nedenle mekânların özellik kazanması ancak bezemeyle ve bezemenin yoğunluk düzeyi ile belirmektedir.

Deniz tarafındaki tören girişi, zengin ve yüklü

bir bezemeyle süslenmiş bir giriş holüne açılmaktadır. Bu bölümdeki dekorasyon anlayışı orta avluda gözlemlediğimiz anlayıştan farklıdır. Geleneksel bezemelere yakındır. Geometrik biçimli panolar halinde bölümlenmiş olan duvarlar ve tavan, neo-klasik bezeme motifleriyle süslenmiştir. Manzara resimleri bu bezeme programında şaşırtıcı aydınlıklar olmaktadır.

Bulunan bir eski planda (7) merdiven düzenlemesi bugünkünden farklı olup ortada geniş ve tek bir merdivenle başlamakta, iki kola ayrılmakta ve sonra yine ortada tek kollu olarak devam etmektedir. Plandan barok bir açılışı olduğu sezilen bu merdiven inşa edilmemiş veya sonradan değiştirilmiş olmalıdır.

Binanın deniz cephesi üst katta, bahriye nazırına ayrılmış bölüm olarak çok özenle düzenlenmiştir. Bu bölüm tümüyle özgün dekorasyonunu ve hatta mobilyalarının bir kısmını korumaktadır. Giriş holünde görülen geometrik bölümlenme içindeki klasik motiflerden oluşan dekorasyon burada da geçerli olan programdır. Ancak bu bölümde özellikle köşe salonunda bezeme yıldızla zenginleştirilmiştir. Bu salonda geometrik bölümlenme örtüde osmanlı konak tavanlarının sekiz köşeli yıldız bölümlenmelerini yakından andırmaktadır. Bezeme motifi olarak rumilerin ve ay-yıldızın da kullanıldığı bu süslemenin ayrıntılı analizi, osmanlı neo-klasisizmi için ipuçları içerebilir.

Bu bölümde yüksek pencerelerle denize açılan iç mekânlar, bekleme, kabul salonları ve odaları, nazır dairesi vb. çarpıcı görünümlere sahiptir. Özellikle köşe odalarındaki çıkmalar, görkemi çoğaltan izlenimler vermektedir. Bu odalar plan olarak "T" biçimindedir. Plan bağlantıları ve tasarımı esprisi bakımından bunları, geleneksel 'T' şemasına eşdeğer saymak, kuşkusuz, olası değildir. Ne var ki manzaraya açılmada bu çıkmaların iç mekânsal değerleri hemen kavranacak güçlülüktedir.

Aslında bu çıkımlar cephe düzeninin kesin aksiyal simetrisi içinde Osmanlı konut mimarlığında ki tasarım ilkelerinden çok farklı yönde kullanılmış biçimlerdir. Manzaraya açılan çıkımlar olarak değil, planın geometrisinin gereği olarak vardırlar.

Gerçekten de bina, adeta kristalleşmiş bir geometrik düzen görüntülemektedir. Birbirinin aynı dört cephesi vardır. Kolaylıkla tek düze olabilecek cephe düzeni, eksenlerdeki ve köşelerdeki çıkımlarla belirli bir plastiklik kazanmıştır. Pencere biçimlerinin farklılığına dayanan cephe düzenlemesi hem bu plastiği artırmakta hem de kullanılan öğelerin sayısını artırarak çeşitleme yapma olanağı vermektedir. Planda birbirinin aynı ölçülere sahip olan pencereler, üç ayrı grup içinde toplanarak farklı biçim ve düzenlemelere girmişlerdir.

Eksendeki pencereler, atnalı kemer biçimindedir. Üzengileri ayrıca profillendirilmiş olan pencereler, orta avludakine benzer bir kolonad içinde yer almaktadır. Cephede de alt kattaki tek kolonu üst katta çift kolon karşılamaktadır. İçerdeki atektonik düzenleme burada da yinelenmiştir. Fazladan korniş hizasındaki ikinci kat kolonlarının alt kısmında mukarnaslı bir bordür bulunmaktadır. Seçmecî ve eklemecî beğeniye vurgulayan bir eklentidir.

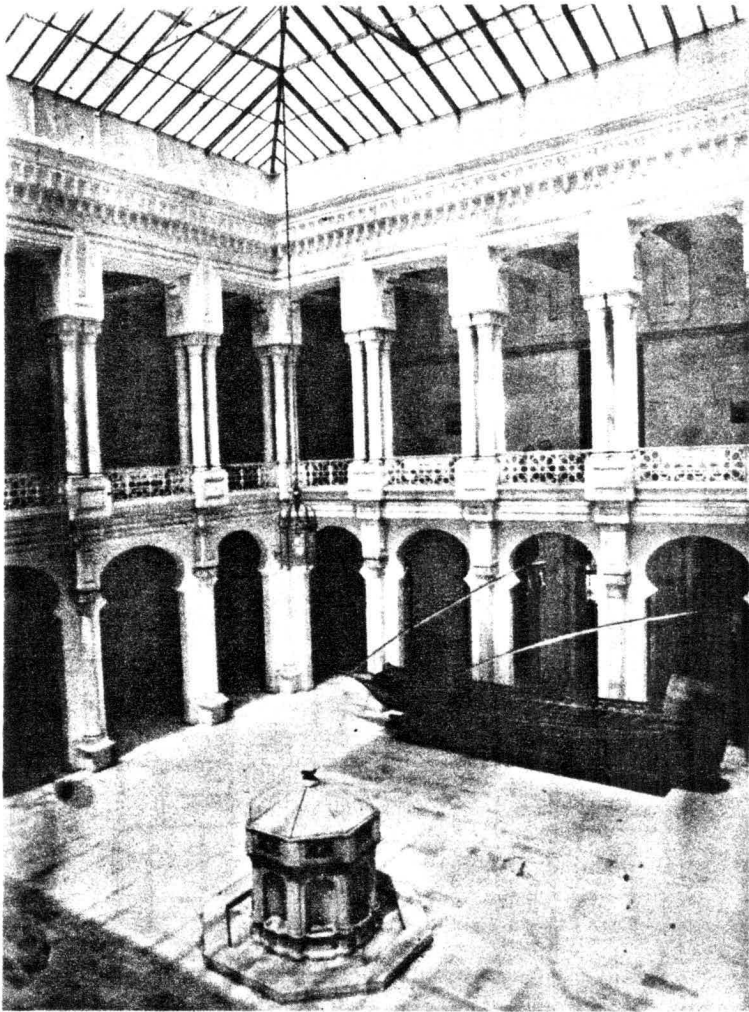
Köşe çıkımlarındaki pencereler, üçgen kemerli ikili gruplar halinde düzenlenmiş ve yapı yüzeyinden ileri çıkan geniş ve köşeli büyük bir pano oluşturulmuştur.

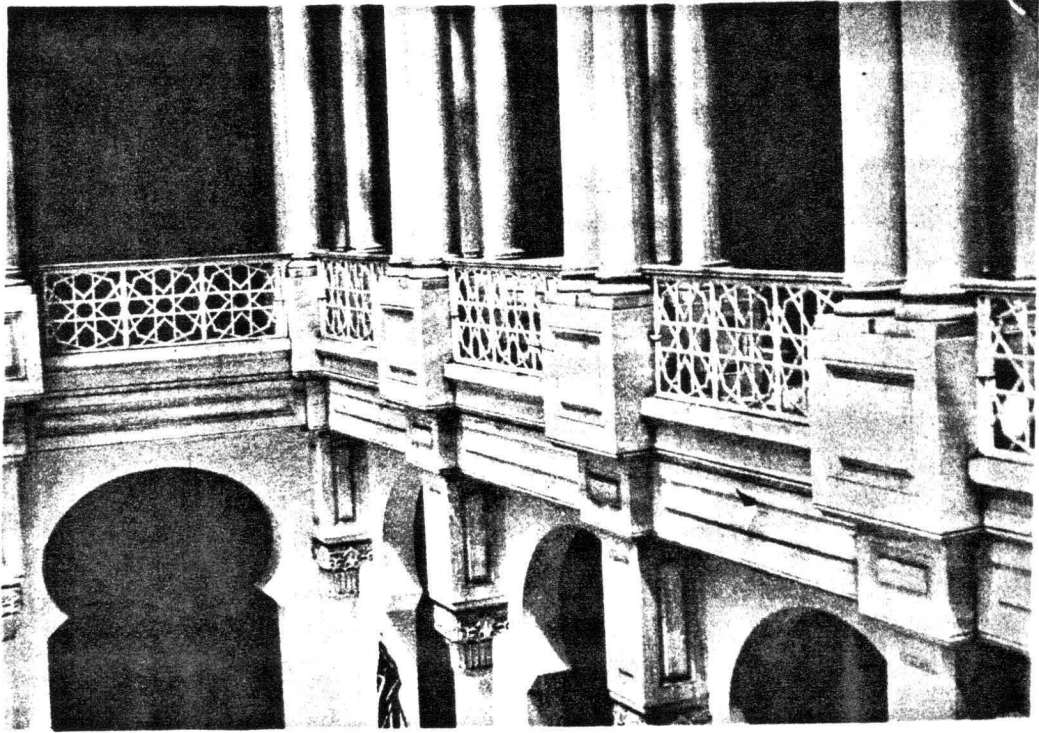
Ara pencereler, alt katta soğanbaşı biçiminde ve üzengileri profilli kemer, üst katta ise dilimli kemer biçiminde düzenlenmiştir. Bu pencereler, yüksek kolosal düzende pilastrların oluşturduğu panolara yerleştirilmiştir.

Bu cephe düzenlemesinde genel olarak yüksek plastıklar ve bordürle meydana getirilen pano gruplamaları, cephe yüzeyinden ileri geri çıkma ve çekilmelerle planda karşılığı olmayan bir perspektif getirilmektedir. Mimari öğelerin bu kullanımı, orta avluda değindiğimiz maniyerist yaklaşımla eşdeğildir. Geniş ve taşkın bir kornişle biten bu çok ögeli cephe düzeni, simetrik bir kare kutudan görkemli bir kamu yapısının elde edilmesini sergilemektedir. Bu bakımdan Bahriye Nezareti Binası, bir yandan bu dönem yapılarına ön yargısız bakma gereğini duyuran öte yandan Batılılaşma girişiminin belirli bir evresindeki mimari biçimlenmeyi ve Osmanlı-İslâm öğelerin kullanımındaki problemlerini örnekliyen, önemli sorular getiren bir yapıdır. Ayrıca bu yapı, olumsuz yargılara karşın, seçmeci ve eklemeci üslubun mimaride yeni bileşimler denediğini, denemelerin her zaman gelişigüzel olmayabileceğini hatırlatmaktadır. Atektik görünen biçimlenmelerin geleneksel statik anlayışı yadsımasının işaret ettiği öngörüye de ayrıca dikkat edilmesi gerektiği kanısındayız.

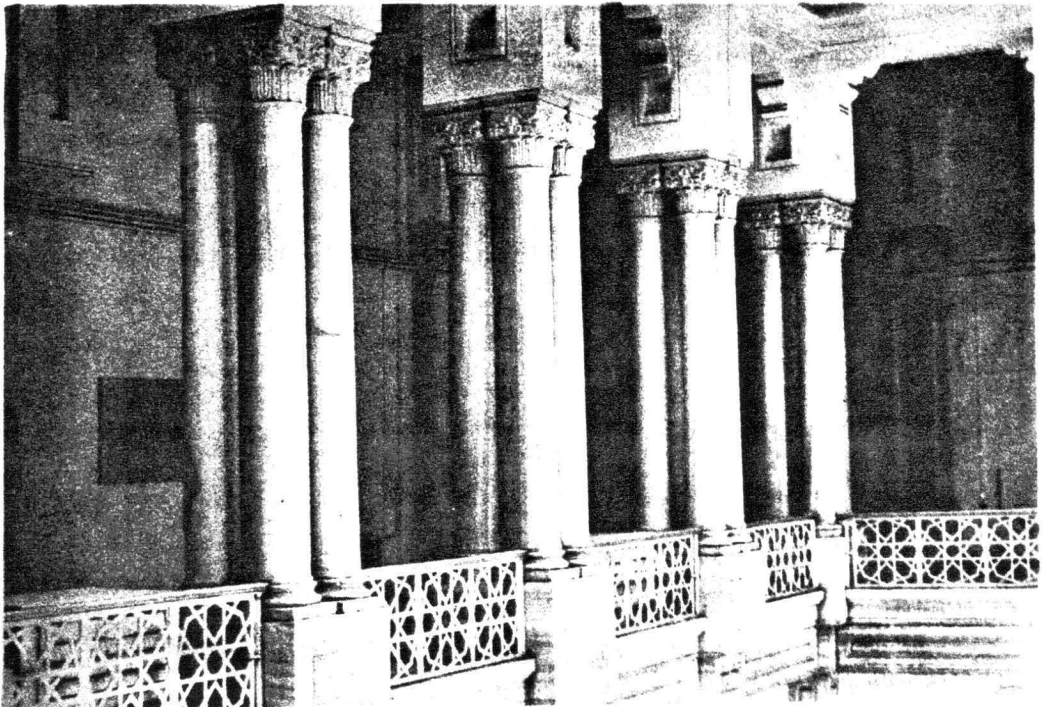
NOTLAR

- (1) Halen Kuzey Deniz Saha Komutanlığı Binasıdır. Yapıda çalışmamıza olanak sağlayan yetkililere teşekkür borçluyuz.
- (2) Eremya Çelebi Kömürcüyan, Istanbul Tarihi (XIIII. Asırda İstanbul) Çev. ve çıkımlar ekliyen: H.D. Andreasyon, İÜ Ed.Fak. Yay. İstanbul 1952, s.219-226. Ayrıca Yüksek Yoldaş, Istanbul Mimarisi için kaynak olarak Evliya Çelebi Seyahatnamesi, İTÜ Mim.Fak. Yay.1977 s.464-466, Y.Yoldaş. Evliya Çelebi ve Hadikadan ilgili alıntılar ve notlar vermektedir. Divanhane terimi için bkz: M.Zeki Pakalın, Tarih Deyimleri ve Terimleri Sözlüğü, M.Eğ. Bakanlığı Yay. İstanbul 1946, "Divanhane" mad., s.462.
- (3) Zeminin doldurulması hk. bilgi için Kuzey Deniz Saha Komutanlığının hazırladığı broşürdeki tarihten yararlanılmıştır.
- (4) H.Y. Şehsuvaroğlu, "Le 'Divan Hané'de l-Marina (Kasımpacha)" Türk Turing Otomobil Klübü Belleteni, Eylül 1952, s.25-26.
- (5) Beyaz sıvanın onarımlarla ilgisi veya orta avlunun ilk yapıda bezemeli olup olmadığı hakkında bilgi edinilememiştir.
- (6) Revue de Constantinople, 7 Mars.1875, Dimanche, "Le Grand Mouvement Architectural dans l'Empire Ottoman".
- (7) 16 Haziran 1326/1908'de onanmış mavi zemin üzerine eski yazılı plan, Kuzey Deniz Saha Komutanlığı arşivindedir. Biz yeniden çizerek okunabilen yer adlarını yazdık.

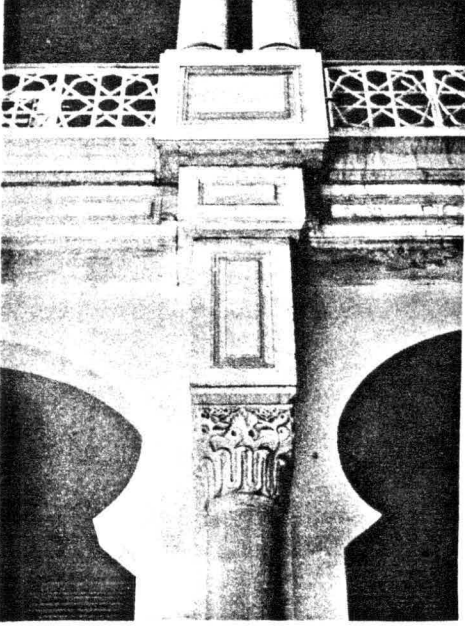




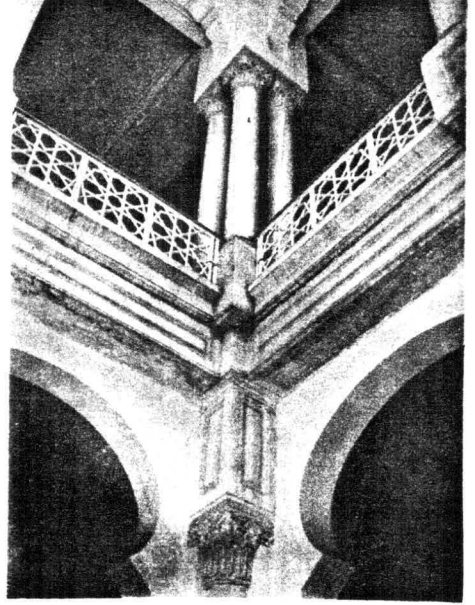
3



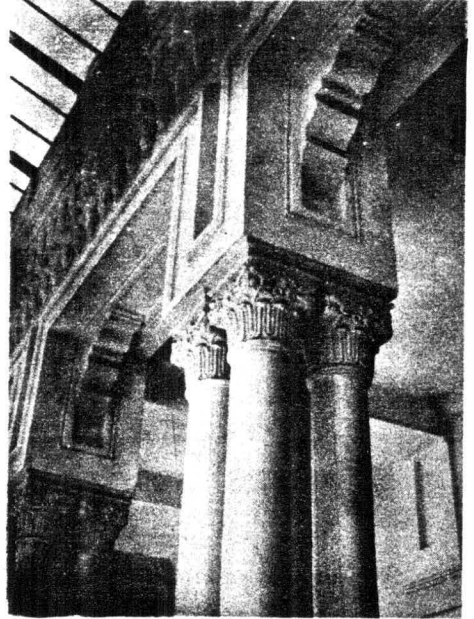
4



2



5



6

7



8

