

72

Doçent Dr. Memavi Eyice

T Ü R K M I M A R I A B I D E L E R İ

"Bilgi" dergisinde yayınlanmış dört
makale

1. Gebze'de Mustafa Paşa külliyesisayı 127
2. Iznik'te İsmail Bey hamamısayı 128
3. Kayseri'de Köşk medresesayı 129
4. Sivas'ta Keykâvus I Darüşşifası.....sayı 130/131

1957 - 1958

ş No: ab 292, ab 293, ab 294, ab 295

ş No: ab 288

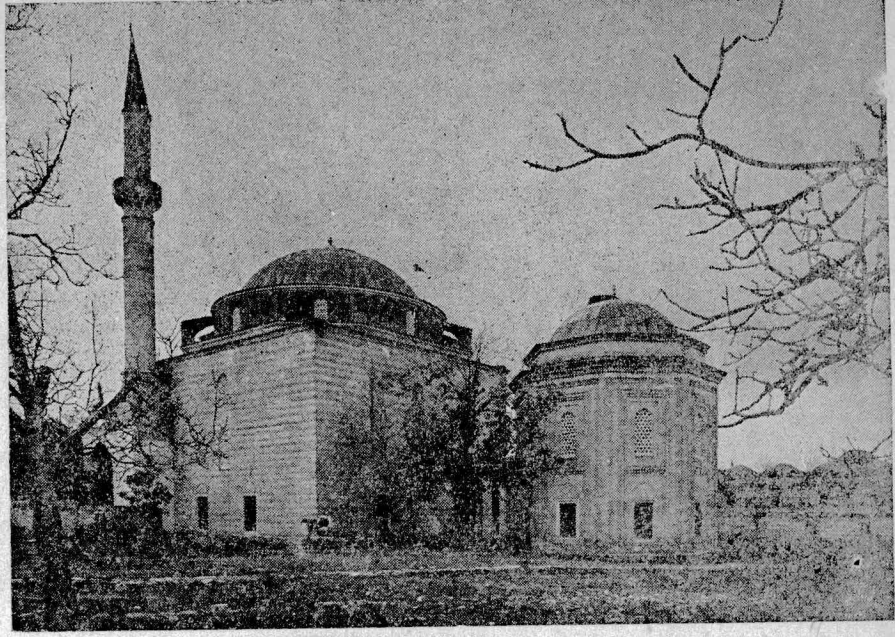
ÇEKÜL KÜTÜPHANESİ	
DEMİRBAŞ NO.	ab 292, ab 293 ab 294, ab 295
SINIFLAMA NO.	
	ab 288
BAĞIŞCI	
GELİŞ TARİHİ	



Gebze'de Mustafa Paşa Külliyesi

Doç. Dr. S. EYİCE

İstanbul - İzmit yolu üzerinde Gebze'deki «Çoban» Mustafa Paşa külliyesi (veya manzumesi) sanat tarihi bakımından birinci derecede değerli eserlerimizdendir. Anadolu içlerine, Doğu istikametinde uzanan büyük sefer yolunun üstünde kurulan bu çeşitli hayır binaları topluluğu, sadece bir menzil yerine işaret etmesi bakımından değil, fakat teşkil ettiği külliye'nin çeşitli binalarının ve cami'nin tezyinatile de dikkat çekmektedir.



Umumiyetle Çoban lâkabı ile şöhret bulan Mustafa Paşa'nın aynı zamanda Boşnak adı ile de tanındığı ve tam isminin Gazi Mustafa bin Abdilkerim olduğu iddia edildiği gibi, kendisinin Sultan Selim I.'in bir kızının kocası olduğu ve Kanunî Süleyman devrinin ilk yıllarında ikinci vezir olduğu hakkında umumî bir kanaat vardır. Ancak bu devrin, daha doğrusu XV. asrın başının, birkaç Mustafa Paşasının ekser hallerde birbirlerine karıştırıldıkları da göz önünde tutulmalıdır. Eskişehir'de de evkafı olan ve kaynaklarda Koca lâkabı ile zikredilen Mustafa Paşa 1522/3 (H. 928) den 1523/4 (H. 929) a kadar altıbuçuk ay kadar, henüz Osmanlı İmparatorluğuna yeni eklenmiş olan Mısır'da valilik yapmıştır ki, bu husus, Cami'in bazı tezyini hususiyetlerini izah edebilmek bakımından çok mühimdir. Kapısının üzerindeki arapça kitabeye göre 1523/4 (H. 930) da yaptırılan bu cami ve etrafını saran çeşitli külliye binaları, Mimar Sinan'ın eserlerini ihtiva eden *Tezkeret-ül Ebniye* listelerinde mevcuttur. Bu listelerden ilkinde Camiler arasında Gebze'de «Merhum Mustafa Paşa Cami'i» nin zikredilmesi insanı oldukça hayrete düşürmektedir. Zira, Paşanın 1529 (H. 935) de öldüğü hatıra gelmekte ve Mimar Koca Sinan'ın ise Hassa mimarlığına fiilen başladığında yaptığı ilk ehemmiyetli eseri olan Haseki Hürrem Cami'ini ancak 1539 da inşa ettiği bilinmektedir. Halbuki Gebze Cami'inin kitabesinde yanlış okunma veya yanlış hesaplama-

dan doğan bir hata olsa bile, belki Paşanın Mısır'da yaptırtarak getirdiği kapı kanatlarında Mustafa Paşa adına ve 1522/3 (H. 929) tarihine rastlanması böyle bir ihtimale meydan verilmeyeceğini gösterir.

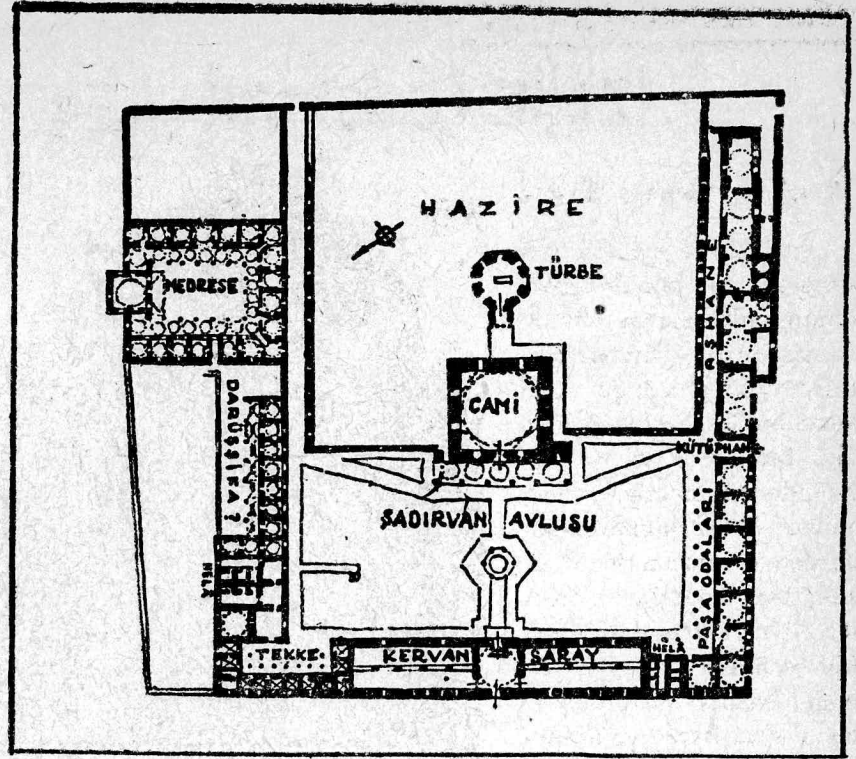
Daha geniş ölçüde tetkiklerle halledilmesi gereken bu meseleleri bir tarafa bırakarak belki Mimar Sinan'ın eseri olan bu dikkat çekici külliye'yi biraz yakından tanımağa çalışalım.

Evliya Çelebi'nin ifadesine göre Mimar Sinan'ın baş kalfası Hüsam kalfa tarafından yapılan bu caminin yanında üçbin insan ve ikibin at alan bir *kervansaray*'dan başka bir *develik* de vardır. Ayrıca buradaki *aşhaneden*, her gün yatsıdan sonra handa oturanlara bakır sinilerle her ocak başına bir sini, adam başına birer nanpâre, her ocağa bir mum, her at başına da bir torba yem veriliyordu. Bugün Mustafa Paşa külliyesinin kuzey tarafında dış avlunun caddeye açılan kubbeli kapısının iki tarafında ortadan birer sıra paye ile uzunlaşmasına çifter sahna bölünmüş tonozlu iki kervansaray kanadı görülür. Bir tarafından bu kervansarayın tahdit ettiği şadırvan avlusunun sağ yanında eşit kubbeli höcreler halinde önü revaklı bir kısım uzanmaktadır ki, bunlara halk tarafından «Paşa odaları» adı verilir. Bunların yüksek rütbeli kimselerin misafir edilmesine mahsus olduklarına ihtimal verilebilir. Aynı avlunun sol tarafında ise birbirine bitişik olarak yine önlerinde

revaklı küçük birer avluları olan eşit hücrelerden ibaret bir tekke ile (evvelce Nakşibendi tekkesi olarak kullanılıyordu) mahiyeti tam anlaşılmamış birer bina uzanmaktadır. Bu sonuncunun bir *dârüşşifâ* olduğu yolunda bir faraziye var ise de bu henüz tam olarak tesbit edilmiş ve anlaşılmış bir keyfiyet değildir. Halkın hademe-i hayrat odaları olarak tanıdığı bu hücrelerin mahiyetinin de aydınlanması bu külliye üzerinde toplanan çeşitli meselelerden biridir. Şadırvan avlusunun dördüncü kenarında ise, tam ortada, örnekte beş kubbeli bir son ce-maat yeri olan tek kubbeli cami yükselir. Camiin sağdaki minaresi, şerefesinin biçiminden anlaşıldığı üzere yakın bir tarihte yenilenmiştir. Cami, pencereler açılmış küçük bir mekân meydana getiren taş ve tuğla dizileri halinde yapılmış dört duvarın sınırlandığı basit bir mimariye sahiptir. Bu kare plânlı mekânın üstünü örten kubbeye köşelerde yarım kubbecik halindeki tromplarla geçilmiştir. Bu trompların ağır görünüşleri de içlerinin istiridye kabuğu gibi yivlenmesi ve altlarına bir stalaktit üçgeni yapılmak suretile hafifletilmiştir.

Caminin bir duvarla ayrılan güney tarafı, boş bir hazire halindedir. Evvelce ağaçlarla kaplı olan bu sahada, külliyein bânisi Mustafa Paşanın, sekiz köşeli ve kubbeli türbesi yükselir. Bir nevi dış avlu teşkil eden bu hazirenin iki yanında ise yine bir takım külliye binaları bulunmaktadır. Bunlardan sağdaki, kubbeli ve bacalı odalardan ibaret olan büyük bir aşhane (sonraları bu binalara imaret denilmiştir, aslında imaret bir külliyein bütününe ifade için kullanılırdı), soldaki ise revaklı bir avlu etrafında çepeçevre sıralanan kubbeli hücreleri ve ortada büyük deranesi ile bir medresedir. Ayrıca bu külliyein sağ taraftaki avlu kapısı üstünde bir kütüphanesi de olduğu bilinmektedir.

Kısaca tanıttığımız Mustafa Paşa külliyesinin Cami'i, Paşanın Mısır'dan gönderdiği bilinen tamamen Memlûk usulünde oyma mermer kapla-



malarla süslenmiştir. Bunların aynı benzerlerine Kahire'de Memlûk devrine ait yapılarda rastlamak kabildir. Ayrıca Paşanın buraya yine Mısır'dan, halı, rahle, fener, *Kur'an* muhafazası, da vakfettiği bilinmektedir. Bunlardan zamanımıza kadar gelebilen birkaç parça eşya halen İstanbul'da Türk - İslâm eserleri müzesindedir. İçinde çok kıymetli elyazmaları olan kütüphanenin kitapları da kısmen dağıldıktan ve hayli tahribe uğradıktan sonra İstanbul'a nakledilmiştir.

Mısır Memlûk sanatının en güzel eserleri ile âdeta bir müze gibi, fakat kendisi de o mazrufun ayarında olmak üzere, süslenen Mustafa Paşa Cami'i gerek kendisinde, gerek türbesindeki ahşap kapı ve pencere kanatları, çeşitli duvar çinileri, mermer ve alçı işleri ve bilhassa nadir nümuneleri kalmış olan, tahta üzerine kalem işi nakışları ile Türk sanatının da çeşitli değerli misallerine sahiptir.

Menzil külliyelerinin en güzel ve en kıymetlilerinden biri olan Mustafa Paşa Cami'i'nin bütün müstemilâtı ile muhteşem güzelliğini meydana çıkaracak bir şekilde âzamî bir dikkat ve titizlikle muhafazası temenni olunur.*

* Mustafa Paşa külliyesinin hazire sınırının dışında ve pek az ilerisinde çok harap bir halde olmakla beraber içinde iki muhtelif devre ait çok değerli nakışlar ihtiva eden eski bir Türk evinin bulunduğu da burada işaret edelim.

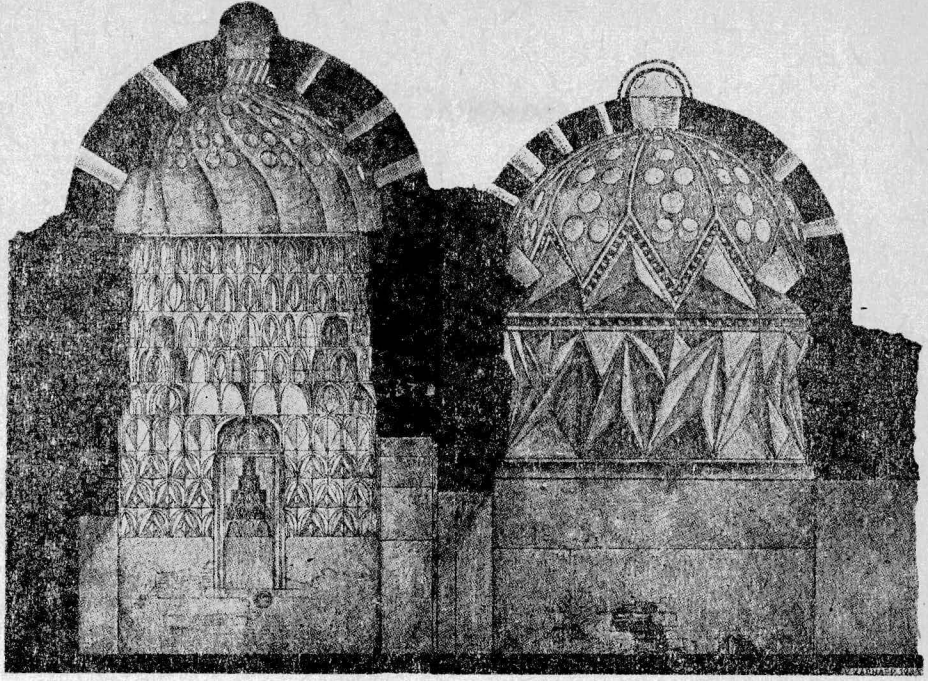
İZNIK'TE İSMAİL BEY HAMAMI

Doç. Dr. Semavi EYİCE

Eski Türk şehirlerinin hepsinde ilk plânda gelen umumî binalardan biri de hamamlardı. Türk sanatının yayılmış olduğu yerlerde bugün bir kısmı hâlâ faâl, bir kısmı ise harabe halinde hamamlar mevcuttur. **Çarşı hamamı** adı verilen ve bazıları hem erkek, hem kadınlara mahsus iki ayrı kısımdan teşekkül ettikleri için **çifte hamam**, bazıları ise münavebeli olarak kadın ve erkekler tahsis olunduklarından **tek hamam** olarak ayırd edilen bu eserlerin, çeşitli eski misallerine yurdumuzun bir çok köşelerinde ve bilhassa başlıca şehirlerinde hâlâ rastlanır. Çok kolaylıkla hususî ellere geçtiklerinden ve bir sanat eseri olabilecekleri hususu bugün bile henüz birçok kimsece meçhul bulunan hamamlar, eski eserler içinde en fazla tahribe uğrayan zümreyi teşkil etmektedirler. Şunu da itiraf edelim ki, Türk hamamları tahrip edildikleri nisbette de az tanınan ve nadiren üzerlerinde, alâka gösterilerek durulan mimarî âbidelerdir.

Çarşı hamamları büyük ölçüde yapıldıklarından tabiatıyla âbidevî bir karakteri haizdirler. Buna karşılık eski devirlerin küçük ölçüde bir de **hususî hamamları** vardır ki, bunlar maalesef son yıllarda ihmâl ve kıymet vermeme yüzünden sür'atle yok olmuşlardır. Sayılı bazı nümunelerine üçra yerlerde rastlanan bu hususî hamamların son derece güzel ve zarif bir misalinin harabesi İznik'te bulunmakta ve şimdiki halde emsali arasında geniş ölçüde tanınan tek nümuneyi teşkil etmektedir.

İznik'te İstanbul kapısına giden yolun sağ tarafında boş arazinin içinde olan bu hususî hamamın ne zaman ve kim tarafından yaptırıldığı bilinmemekle beraber, mahallî bir rivayet burasını XVII. asırda yaşamış bir şahsa izafe ederek **İsmail Bey Hamamı** olarak adlandırır. İznik'teki Türk eserleri hakkında geniş ölçü-



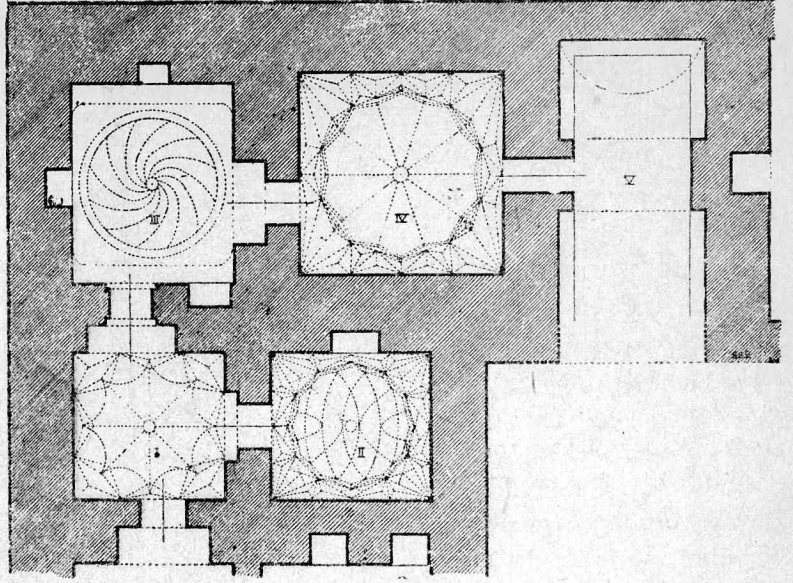
İsmail Bey Hamamı'nın kesit resmi

de tetkikler yapmış olan Bayan Prof. Dr. K. Otto - Dorn, teknik bazı hususiyetlere dayanarak burasının XV. asrın ortalarına doğru yapılmış olabileceğini bir tahmin olarak ileri sürmektedir. Bu hususu da katî bir delil ortaya çıkıncaya kadar, bu eserin adı ve inşa tarihi üzerindeki şüpheler daima kendisini hissettirecektir. Şurası muhakkak ki hayli eski olan bu küçük hamam bir eşraf konağına veya sarayına ait hususî bir hamamdır.

«İsmail Bey Hamamı», İzniği 1948 deki ziyaretimizde maalesef perişan bir harabe manzarası göstermesine rağmen, ayakta kalabilen parçalarında ince bir zevkin tezahürlerini henüz açık bir şekilde aksettirebiliyordu. Bu hamam ilk defa olarak, 1913 yılında Hüdavendigâr (= Bursa) vilâyetinde hamamlar üzerinde tetkikler yapan K. Klinghardt (kitabı 1927 de neşredildi) tarafından gayet etraflı bir şekilde tanıtıldıktan sonra 1935 - 1936 yıllarında yukarıda bahsi geçen Bayan Dr. K. Otto - Dorn tarafından da İznik'in islâmî eserlerine dair yaptığı geniş araştırmada (1941 de neşredildi) tekrar ele alınmış, ve nihayet 1937 de Yük. Mî. A. Sâim Ülgen tarafından da bir defa daha etüd mevzuu olmuştur (1938 de neşredildi). Görülüyor ki bu hamam yerli ve yabancı neşriyat vasıtasıyla hayli etraflıca tanınmış ve tanıtılmış

ve bu sayede hamamlar, Türk sanatı veya İznik hakkındaki çeşitli umumi neşriyatta umumiyetle zikredilmiştir.

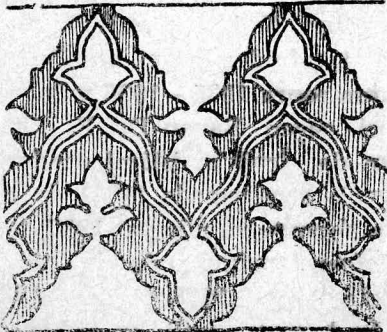
Bugün ayakta duran harabeleri hemen hemen 14 × 10 m. eb'arında bir saha işgal eden bu hamam birbiri ile irtibatla beş küçük odadan ibarettir. Bunlardan birinin beşik tonozla örtülü olmasına karşılık dördü kubbelidir ve esas alâka çekici olan kısımlar da bunlardır. Bu dört odadan ancak iki tanesinde kurna ve su tesisatı tesbit olunmuştur. Bu dört odayı örten kubbelere ise, Türk hamam mimarisinin olduğu kadar Türk kubbe inşaatının da en şayanı dikkat misallerini teşkil ederler. Ölçüleri 3 - 3,50 metreyi geçmeyen bu küçük mekânların, adeta minyatür ölçüde diyebileceğimiz, soğukluk ve halvet kısımları oldukları söylenebilir. Bu mekânları örten kubbelerin her biri değişik tipte bir intikal şekli ve tezyinat ile bezenmiştir. Gayet ince geometrik şekiller, örgüler meydana getiren bu girift tezyinat, mahir bir teknik gösteren bir işçilikle işlenmiştir. Büyük bir zevk mahsulü olan bu hamamın tezyinatı yalnız kubbelere ve intikal kısımlarına inhisar ettirilmemiş, yan duvarların da satırları renkli kabartma sıva tezyinatı ile bir kat daha zenginleştirilmiştir. Bütün bu tezyinat, bu küçük âbidenin iç görünüşünü, mimari nisbetlerin çok ufak oluşuna rağmen, en had bir lüks ve zarafet meşheri seviyesine yükseltmiştir. Bu derece itina ile yapılan ve sabırla kubbelere işlenen bu hamamın, herhalde bugün hiçbir izleri kalmayan kapıları, döşemesi ve kurna musluklarının da aynı derecede zengin ve göz alıcı olmaları icap eder. Değişik kubbe şekilleri ve bu kubbelere bir dantela gibi ören bir vakitler renkli, kabartma tezyinat, kubbelerdeki cam-



İsmail Bey Hamamı'nın plânı

lardan süzülen gün ışığı ve su buharı ile herhalde bu biblo gibi zarif âbideye bir rüya âlemi havası veriyordu.

«İsmail Bey Hamamı» uzun zamandır barıksız bir harabedir. Türk hususî hamamlarının bu en tanınmış ve belki de en muhteşem misâlini bugün belki artık tamamen ihya etmek çok güç olacaktır. Ancak bu güzel ve ahenkli sanat eseri, ufak bir temizleme ameliyesi ile birlikte bir takviye de görececek olursa herhalde Türk mimarisinin değerli bir elemanı hiç değilse bir müddet için kurtarılmış olacaktır.



Hamam'ın tezyinatından bir motif

ÖMÜR
BOYUNCA
AYLIK GELİR

MESKEN
KREDİSİ

PARA İKRAMİYELERİ

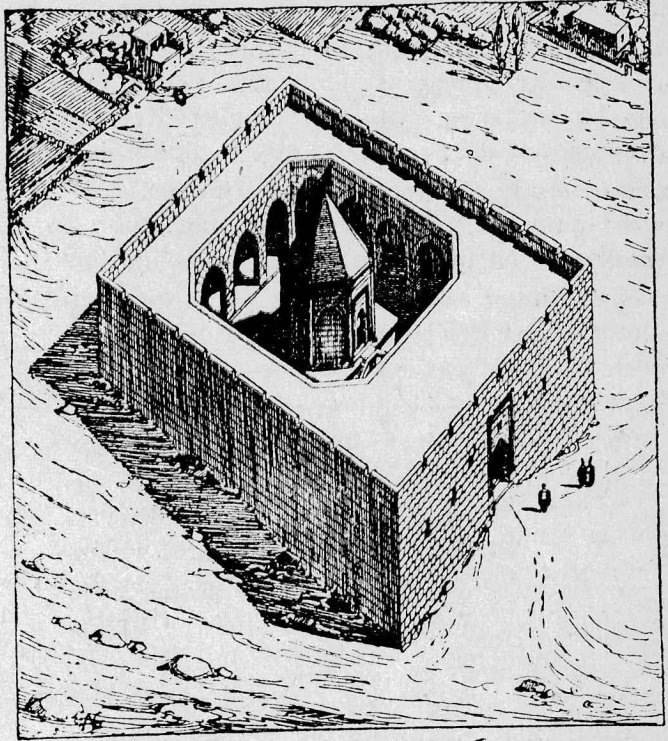
VAKIFLAR
BANKASI

KAYSERİ'DE KÖŞK MEDRESE

Doç. Dr. Semavî EYİCE

Kayseri'de şehrin dışında pek yüksek olmayan bir tümseğin üzerinde, ötedenberi köşkedreşe adı ile tanınmakta olan eski Türk sanat âbidesi yükselir. Uzun zamanlar bakımsız bir halde kalan ve bu bakımsızlıktan zamanlarda büsbütün artarak, bu değeri ciddi bir tehlike karşısında bırakmaya yüz tutmuş olmasına rağmen, yolun kenarına haşmetle yükselen âbide, eski güzellik ve ihtişamının izlerini hâlâ belli eder.

1330 yılına doğru Kayseri'ye gelmiş olan İspanyol Arap seyyahı İbni Batuta, o sıralarda Kayseri'de Eretna oğlu Alâeddin'in büyük Hatun pâyesine haiz bir zevcesinin yaşadığını ve Aga ünvanı ile tanınan bu kadının adının "Ağâ Hatun" olduğunu yazar. Misafiri olduğu kadını tarif ettikten başka kendisini nasıl karşıladığını da etraflıca tasvir eder. Kayseri surları dışındaki Köşk medrese denilen bu bina da aynı Eretna oğulları idaresi zamanından kalmış olan bir eserdir. Maalesef bugün ortada olmayan ve ancak vaktiyle İstanbul Müzeleri Müdürü merhum Halil Etem Bey'e temin edilen bir kopyası sayesinde tanıyan bir kitabeye göre, burası imaret olarak Emir Eretna tarafından H. 740 muhareminde (Haziran-Temmuz 1339) zevcesi büyük Hatun Süli Paşa adına yaptırılmıştır. Acaba, bu Süli Paşa Hatun, vaktiyle Kayseri'de İbni Batuta'yı misafir etmiş olan Büyük Hatun mudur? Bu hususta henüz kati birşey söylenemez. Anadolu'da İlhaniler hâkimiyeti sırasında onların yanında yetişen ve sonraları yine onların metbuu olarak bir dereceye kadar bağımsız bir beylik kuran, Emir Eretna oğlu Alâeddin beyin de bugüne kadar Anadolu'nun hiçbir yerinde mevcudiyeti tesbit olunamayan türbesi burası mıdır? Bu hususta da henüz kat'i bir bilgi yoktur. Emir Eretna'nın daha kendi sağlığında iken 1347 (H. 748) de ölen oğlu Hasan için Sivas'da yaptırdığı muhteşem türbe, Gündük minare adı ile hâlâ mevcuttur. Diğer oğlu 1365-66 (H. 767) de ölen Mehmed'in ise, Kayseri'deki Köşk medrese avlusundaki türbede gömülü olduğu, bugün artık ortada olmayan bir mezartaşından öğrenilmiştir.



(Prof. A. Gabriel'den)

Aslı Ortaasya'dan gelen Eretna oğullarının bu muhteşem eseri, evvelce de işaret ettiğimiz gibi, şehrin dışında ve hayli uzağında bir tepelik üzerindedir. Prof. Albert Gabriel tarafından çizilen güzel rölövelerinden de anlaşıldığı gibi düz duvarları ve kitlevi manzarası ile âdetâ kalevârî bir görünüşe sahiptir. Ancak zarif bir kapı kemerinin süslediği cephesinde, taş işlenmiş cümle kapısı çerçeve süslerinden başka hiçbir tezyinat görülmez. Bu kapıdan geçildiğinde, sağdan ve soldan bir çift merdiven, medhal dehlizinin iki tarafındaki koğuşların üstlerindeki üst kat koğuşlarına irtibatı temin ederler. Böylece bu büyük binanın kapı dehlizinin iki yanında sağlı sollu ve iki kat halinde dört büyük koğuşun yer almış oldukları görülür. Bu kısım istisna edilecek olursa eserin geri kalan kısmı hemen hemen bir kare biçimindedir. Üstü açık bir avluyu dört tarafından revakların çevirmiş olduğu görülür. Bu revaklar taştan inşa edilmiş pâyeler ve bunların üzerlerine atılmış sivri kemerlerden meydana

gelmiştir. Avlunun tam ortasında ise, bu eserin belki de en muhteşem kısmını teşkil eden bir türbe görülür. Anadolu'da rastlanan türbe mimarisi geleneğine birçok bakımlardan uyan bu mezar binasının aynı zamanda büyük Kervansarayların avlularındaki mescidleri de mimari hususiyetleri bakımından hatırlattığı dikkati çeker. Hakikaten bu türbe yüksek ve kare plânlı bir kaide üzerinde bulunmaktadır ki, bu kaidenin içinde esas mezar odası vardır. Önden dar ve taştan çifte merdivenle - Kervansaray mescidlerinde olduğu gibi - çıkılan esas kısım ise, hiç şüphesiz bütün bu mimari kompozisyonun en muhteşem fakat maalesef nisbette de en fazla tahribe uğramış olan parçasıdır. Burası sekiz köşeli bir plâna göre yapılmıştır. Her cephesi sivri kemerli bir kör kemerle süslenmiş. Cümle kapısının karşısındaki ortasına kapı yapılmıştır. Yanlardakilerin de ortalarında birer pencere olduğu görülmektedir. En dip duvardaki cephenin ortasında ise bugün koskoca bir delik vardır. Her nekad tahminî yapılan resimlerde burada da bir pencere gösterilmekte ise de, biz burada belki bir mihrap bulunduğunu muhtemel görmekteyiz. Süli Paşa Hatun'un hattâ belki de Emir Eretna'nın türbesi olan bu kısım bugün boş bir mezbele halindedir. Sandukalar ortadan kaybolmuştur. Erzurum yakınındaki Mama Hatun türbesinde olduğu gibi revakların altında da evvelce mezarlar olup olmadığı hakkında ise şimdilik birşey söylenemez. Etrafını çeviren duvarların kitlesi arasından uzun ve yüksek çadır biçimindeki külâhın âdeta göğe doğru fıskırdığı bu türbenin taşa işlenmiş olan tezyinatı, türbe kaidesini yukarı kısmından ayıran stalaktitli silmede, çifte merdivenin altındaki minimini mihrapda, kapı kemerini çeviren kabartmalar da, ve nihayet külâhın eteğini çepeçevre saran yazı frizinde kendisini belli eder. Kapının yanındaki sütuncuklardan birinin başlığında, bu güzel âbideyi meydana getirmiş olan sanatkârın ismini ihtiva ettiği anlaşılıyor. Maalesef Köşk medresenin birçok önemli hususiyetleri gibi, bu yazı da tahribe uğramış ve okunamaz hale gelmiştir. (Bu ismin Lion (?) bin kara... şeklinde olduğu ileri sürülmüştür.)

Kısacası, bir tarif ve tasvirini yaptığımız Köşk medrese'nin eskidenberi bir hanikah olduğu yolunda bir mahalli rivayetin bilinmesi-

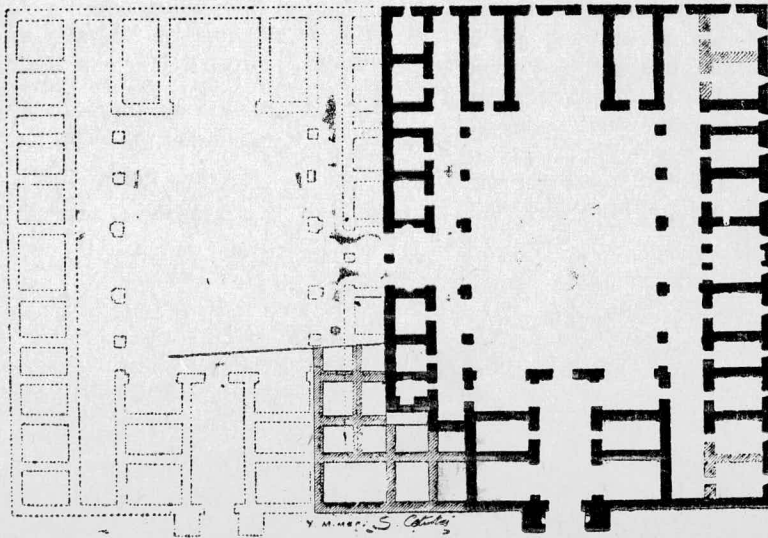
ne rağmen, ötedenberi buraya Köşk medrese denilmesi, bu binanın bir medrese olarak yapıldığı düşüncesinin doğmasına sebep olmuştur. Bina, belki geç bir devirde bir müddet için medrese olarak kullanılmış olabilir. Fakat şurası muhakkaktır ki, burası bir medrese olarak yapılmamıştır. Anadolu'da ve umumiyetle Türklerin hâkim oldukları yerlerdeki medreseler hakkında kâfi derecede bilgimiz olduğuna göre, Türk mimarisindeki medrese tiplerinin bu bina ile kolaylıkla mukayese edebiliriz. Kayseri'deki Köşk medrese denilen bina, ne avlulu medrese tipine ne de kubbeli medrese tipine girebilir. An'anevi medrese tertibine uyar bir tarafı olmadıktan başka, bir medrese de bulunması şart olan derslane-eyvanı ve mescidi bulunmadığı gibi, bir medrese için şart olan höcre sistemi de mevcut değildir. Kaldık şehrin dışında ve surların hayli uzağında olan bir binanın medrese olabileceğine ihtimal vermek de hayli zordur. Şu halde hiç bir surette bir medrese olmayan bu bina ne olabilir. Bu hususda bir ipucu olarak burasının eskiden hanikah olduğu yolundaki rivayette bir hakikat payı bulunduğunu düşünüyoruz. Eretna oğlu Alâeddin'in karısı için yaptığı türbe bu mimari kompozisyonun merkezidir. Onu çeviren revak ve duvar hiç şüphesiz bu türbeyi muhafaza gayesi ile yapılmış ve medhalin iki yanındaki odalar ise tahminimize göre zaviye odaları olarak yapılmıştır. Yâni bu bina bir türbe etrafında toplanan bir zaviye-hanikahdan ibarettir. Bu devirde Ahî teşkilâtının genişlik ve zenginliği ve bu arada ehemmiyeti gözönünde bulundurulacak olursa, şehrin dışında ana yollardan biri üzerinde kurulan bu âbidenin aynı zaman da bir kervansaray karakterine sahip olan bir zaviye - ribat olabileceğini ortaya koyar. O devirde ribat, zaviye, hanikah arasındaki mânâ bakımından fazla bir fark olmayışı, ve bunların geç devrin tekkelerinden tamamen farklı, dini ve misafir ağırlayıcı bir karakterleri bulunuşu da bilinir. Ve nihayet bu tip binalarda umumiyetle bâninin türbesinin de olduğu malûmdur. Bütün bu vasıfları haiz olan, ve Anadolu'da Ahi teşkilâtının belki en parlak devrini yaşadığı bir devirde yapılan Köşk medrese kanaatimize göre bir ribattir. Bu bakımdan Anadolu'da henüz başka numuneleri tesbit olunmamış bir mimari nev'ini şimdilik tek mümessili olması sebebiyle, şimdiye kadar olduğundan daha iyi bir şekilde bakılmağa herhalde layıktır.

SIVAS'TA KEYKÂVUS I. DÂRÜŞŞİFASI

Doç. Dr. Semavî EYİCE

Merhum Muallim M. Cevdet'in vaktiyle neşredilen bir yazısında tanıtıldığı üzere, Sivas'daki Dârüşşifânın vakfiyesinin 1869 yılında çıkarılmış bir sureti mevcuttur. Selçuklu sultanı İzzeddin Keykâvus I. (1210-1219)'un esası 1220 yılına doğru tanzim edildiği anlaşılan bu arapça vakfiyesinde, M. Cevdet'in tercüme ettiği gibi şunlar yazılıdır: «... Ve artık buraya âit evkaf satılamaz, icar edilemez, reh-nolunamaz, irsen verilemez, kimseye temlik olunamaz itlaf ve imha olunamaz; hiçbir sebeble bu vakıf-dan rücu olanamaz... Allah'a ve ahret gününe inanmış bir mümine, bir sultana, bir emire, bir vezire, bir valiye, bir reise, bir kadıya, bir müftiye, bir muhtesibe ve umumiyetle kimseye bu vakıfları bozmak caiz değildir. Binaenaleyh kim bu esasları bozar, değiştirir hattâ tebdil fikrinde bulunursa haram irtikâp eylemiş, günaha girmiş olur. Allah'dan korkan bir muvahhid buna nasıl taarruz edebilir?» Aynı vakfiyenin daha ilerisinde gelirin nerelere, ne miktarda ve ne surette harcanacağı yazıldıktan sonra şu cümle dikkati çeker: «Allah saklasın, eğer darüşşifa mahv ve münderis olur; tecdidi müstehil bulunur, içinde oturmak müteassir olur, hâsılı intifağ edilemez hale gelirse evkaf hâsılatı, müslümanların fukarasına, aç müminlere, miskinlere sarfedilecektir.» Ve bu hayır eserini yaptırarak insanların faydasına tahsis etmiş olan hayır sahibi daha evvelce söylediklerini bir daha tekrarlar: «Bu vakfiyeyi

dinledikten sonra değiştirenlerin günahı boyunlarına olsun. Allah işitir ve bilir. Allah'ın, melâike ve halkın lâneti kıyamet gününe kadar bunların üzerine olsun.» Vakfiyesinde bu kadar büyük bir hassasiyetle korunan bu muazzam ve muhteşem hayır tesisinin H. 614 (= 1217) de biten binası, maalesef bir harabe halinde, bugün Sivas'da mevcuttur. Aradan geçen zaman içinde Selçuklu Sultanı İzzeddin Keykâvus'un vakıf şartlarına ne derece riayet edildiğini (!) bu kelimenin tam mânası ile «şâhane» âbidenin hüznü verici durumu açıkça gösterir. Aynı sokakta, hemen karşısında olan 670 H. (= 1271-72) tarihli ve hiç şüphesiz aynı mahiyette bir vakfiyeye sahip, İlhâni veziri Şemseddin Muhammed Cüveynî'nin Çifte minareli medresesinin bugün yalnız cümle kapısı ile bir cephesinin kalmış olması, böyle âbideleri muhafazadaki kayıtsızlığımızın diğer bir misalidir. Hiç şüphesiz, İzzeddin Keykâvus Dârüşşifâsı (veya Şifâiye medresesi) komşusu olan Çifte minareli derecesinde tahribe uğramamıştır. Bunda âbidelerimize karşı bir alâkânın uyanmağa başlamasının tesiri olmalıdır. Fakat gönül isterdi ki, 1220 yılına doğru kurulan bu eski Türk şifa evi, hastahanesi bugün de temiz, bakımlı bir surette olsun ve hiç değilse ufak bir bakımevi, veya dispanser olarak esas gayesine uygun bir şekilde kullanılsın. Avrupa'da henüz emsali tesislerin olmadığı bir devirde kurulan bu güzel eseri bakımlı ve



(Y. Mimâr S. Çetintaş'dan)

faal bir şekilde görmek ve gösterebilmek Türk medeniyeti için herhalde bir kazanç olacaktır.

Anadolu'da hayli çok sayıda misalleri olan avlulu medreseler örneğine uygun olarak yapılan bu Darüşşifa bir dikdörtgen biçimindedir. Muhteşem surette taş üzerine yapılmış tezyinat ile kaplı cümle kapısından girildiğinde uzun bir dehliz vasıtasıyla iki tarafı revaklı bir iç avluya geçilir. Kapının tam karşısında, mihraplı büyük bir eyvan bu avluya açılır. Revakların gerisinde salonlar ve hücreler sıralanır. Bunların arasında bir tanesi bu Darüşşifayı yaptıran Selçuklu Sultanın türbesi olarak dikkati çeker. Üzeri çadır biçimi bir külâhın örttüğü bir kubbe ile kapalı olan bu türbe de maalesef hayli tahribe uğramıştır. Dârüşşifâ H. 1182 de (= 1768) fermanla medreseye çevrildiğinde biraz değiştirildikten başka; İlk Dünya harbi sırasında 1916 da askeri depo haline getirildiğinde büsbütün tanınmaz bir hale getirilmiş ve bu arada mimarisinde birçok değişiklikler yapılmış, bazı kısımlar tahribe uğramıştır. İzzeddin I. 'in Dârüşşifâsının bütün bu çirkin eklerden ayıklanması 1937 yazında oldu. Yirmi günlük bir çalışma bu değerli âbidenin bütün ilâvelerden, ve onun esas şeklini bozan eklerden temizlenmesine kâfi gelmiştir. Bugün Dârüşşifâ oldukça temiz bir harabe halindedir. Fakat bu amelîyeler sırasında başka bir müşahede daha yapılmıştır ki, üzerinde durulmağa değer. Binanın içindeki ekler ve pislik temizlenirken, sol taraftaki eyvanın (türbenin karşısındaki) dışarıya geçit verdiği müşahede olunmuştur. Böylece Dârüşşifânın sol tarafında ona bitişik olarak hemen hemen aynı plânda ikinci bir binanın daha olduğu ve bunun tamamen yıkılarak ortadan kaybolduğu neticesine varılmıştır. Kayseri'deki Dârüşşifâ'nın da biri Hastahane diğeri Tıp medresesi olmak üzere birbirine bitişik iki bina ibaret olduğu düşünülecek olursa böyle bir faraziyenin kabul edilmemesi için bir sebep görülemez. 1938 yılında S. Çetintaş tarafından yapılan çalışmalarda, önce mevcut âbidenin etrafı istimlak edilerek parazit binalardan ayıklanmış, ve bu arada bitişik medresenin kalıntılarını bulmak için bazı yerlerde hendekler açılmak suretiyle bazı temellere rastlanmıştır. Böylece Dârüşşifânın bitişğinde aslında bir tıp medresesi olduğu kanaati kuvvetlenmiştir. Nitekim M. Cevdet'in neşrettiği vakfiyede de, Dârüşşifânın sınırları belirtilirken bir tarafında **Medrese-i Selçukiye** olduğu bildirilmektedir.

Dârüşşifânın hemen yakınında olan **Çifte Minareli medrese** ile Muzaffer Barucurdi veya Bâruciye medreselerinin Dârüşşifadan yarım asır sonra yapılmış oldukları düşünülecek olursa, bulunan izlerin **Medrese-i Selçukiye** denilen medreseye ait oldukları ihtimali çok daha kuvvetlenir.

Sivas Dârüşşifâsının taş işçiliği dikkat çekicidir. Girift geometrik iki sıra çerçevenin tahdit ettiği kapı girintisinin sivri kemerinin içi, stalaktitler ile doldurulmuştur. Bunun eteğinde bir şerid halinde kitabe uzanır. Büyük eyvanın avluya bakan cephesi, ve bu eyvanın iki yanındaki menfezler de taş üzerine işlenmiş süsler ile bezenmiştir. Fakat bu eyvan cephesinin en dikkat çekici tezyini hususiyeti hiç şüphesiz büyük kemerin iki tarafındaki yine taş işlenmiş iki kabartma madalyondur. İnsan tasvirli tezyinatı seven Selçuk sanatı bu madalyonlarda herhalde eski Türk inanışlarından gelen bazı sembollerini tekrarlamıştır. Bunlardan solda bir güneşin içinde belki taçlı bir insan başı, diğerinde ise bir ayın içinde başka bir insan başı tasviri görülür. Herbiri taşın dört köşesinde ayrıca birer yıldız kabartması ve okunamayan bazı harfler de görülür. Dârüşşifânın tezyinatının en zengin örneklerini ise İzzeddin Keykâvus'un türbesinde bulmak kabildir. Burada kullanılan malzeme renkli ve sırlı tuğlalar, çinilerdir. Çeşitli geometrik motifler, muhteşem yazı şeridleri, veremden ölen bu Selçuklu sultanının: «..Rûkn-ül islâm ve'l müslimin, ber ve bahrin hâkimi Selçuklu ailesinin tacı, burhan-ı emir-ül müminin Keyhüsrev oğlu Ebül Feth Keykâvus» un ebedi istirahatgâhını zarif ve ahenkli bir şekilde süslemektedir.

Bu türbenin kitabesinde, Selçuklu hükümdarının ağzından: «Biz geniş saraylardan dar kabirlere çıkarıldık» denilmesi, amansız illetin erittiği bu hassas sultanın, kendisi gibi dertlere duçar olacak hemcinslerine verilebilecek en iyi hediyeinin bir darüşşifa olduğunu ne kadar iyi anlamış olduğunu gösterir. Sandukası üzerine yazılmasını vasiyet ettiği şu dörtlük ise, ölümün mukadder oluşu karşısındaki çaresizliği açıkca ifade eder:

Biz cihanı terkedip gittik
Rencini dilde berk edip gittik
Şimdiden gerü nöbet erdi size
Nitekim evvel ermişdi bize

