



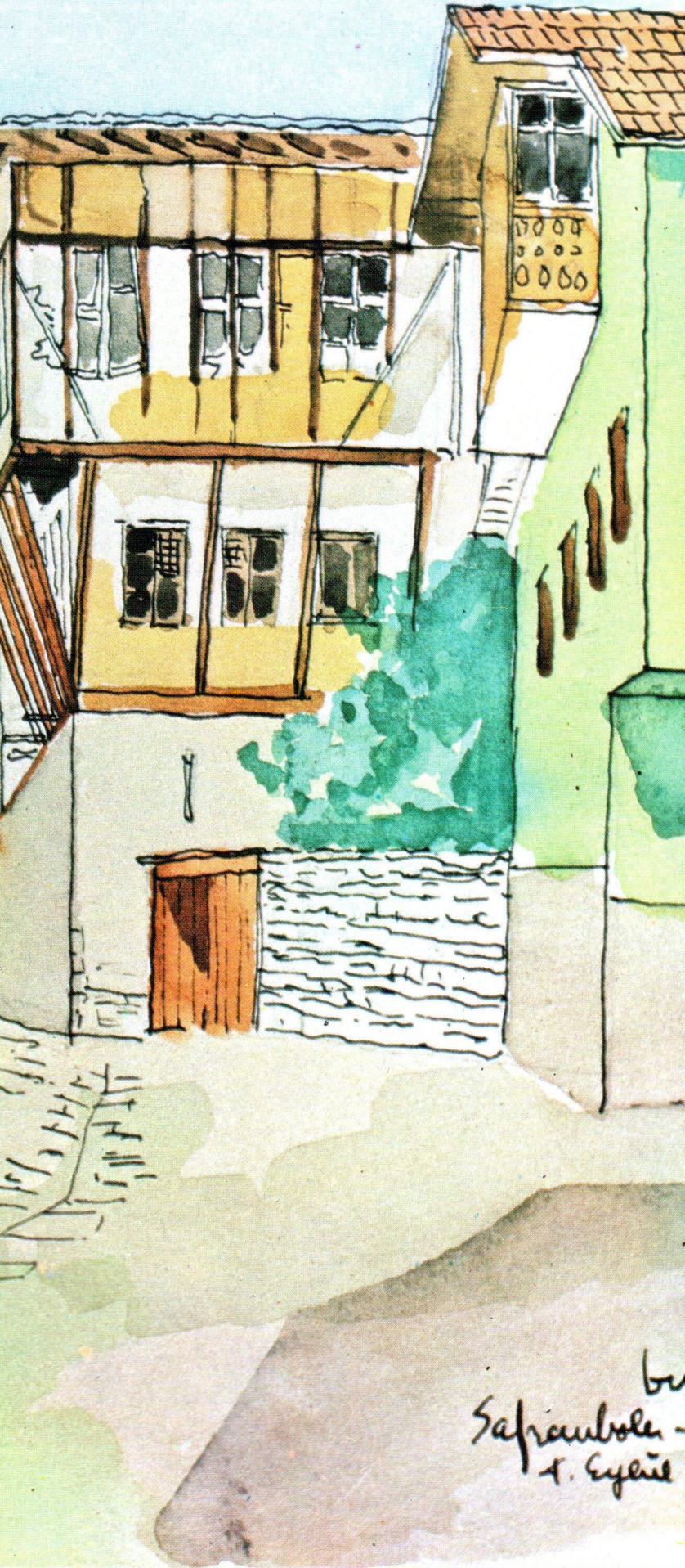
REVUE DU TOURING & AUTOMOBILE CLUB DE TURQUIE

TÜRKİYE TURİNG VE OTOMOBİL KURUMU BELLETENİ

SAYI : 54 / 333 TEMMUZ - AĞUSTOS 1976



m.000 000 63

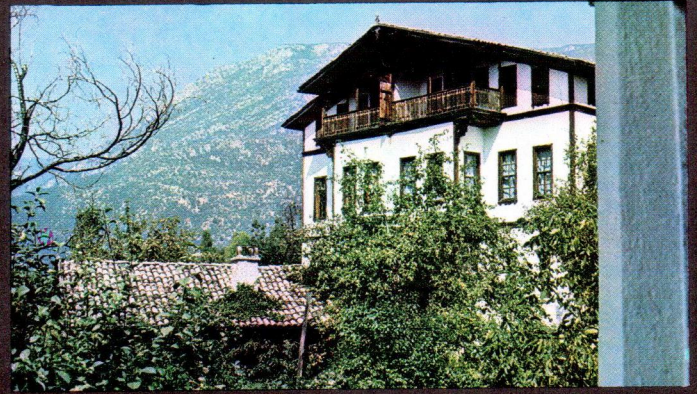


SAFRANBOLU ANITLARI

Metin SÖZEN

Anadolu-Türk kültürünün bir bütünlük duygusu içinde karşımıza çıktığı önemli yerleşme merkezlerinden biri Safranbolu'dur. Toplumumuzun yüzlerce yıl bu topraklarda ürettiği değerlerin toplu bir gözden geçirilmesi için araştırma yapacaklara Safranbolu, en iyi kesit verebilecek yerlerin başında gelir. Bugün bir daha yakalanması olanaksız tarihi çevresi dışında, Türk kültür ve sanatının bütün verilerini de benliğinde saklayan Safranbolu, artık ayrıntılı incelemeleri, yoğun çalışmaları beklemektedir. Ayrıca bu kent bütün gücüyle, yalnız anıtsal yapılarla yetinen bir araştırma yönteminin yetersizliğini de vurgulamaktadır. Özellikle sokaklar, ilginç evlerin arasından, sınırlı şekilde varlığını duyuran anıtsal yapılarını, bu kenti bütünüyle tanıtmaktan yarar umduğumuzdan kısaca ele aldık.

Daha önce Kastamonu'nun bir ilçesi olan Safranbolu, 1927 yılında Zonguldak'a bağlanmıştır. Karadeniz bölgesinin, Batı Karadeniz bölümünün önemli yerleşme merkezlerindedir. Türkiye'nin sanayi merkezlerinden biri olan Karabük'ün on kilometre kuzeydoğusunda, Kastamonu yolu üzerinde bulunmaktadır. Ayrıca Gerede kavşağıyla Ankara-İstanbul yoluna bağlantısı vardır. İlçenin 1970 sayımına göre nüfusu 12468 dir. Bu yıllarda nüfusun on yedi, on sekiz bin dolaylarına ulaştığı sınımlanmaktadır.



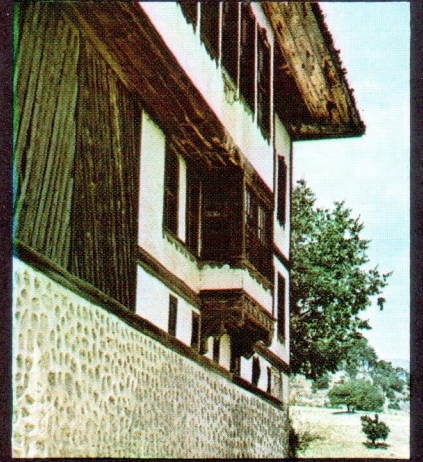
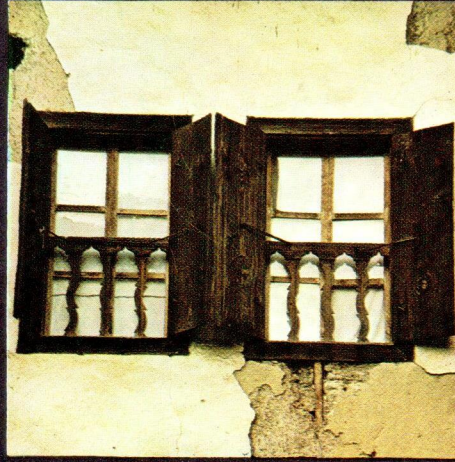
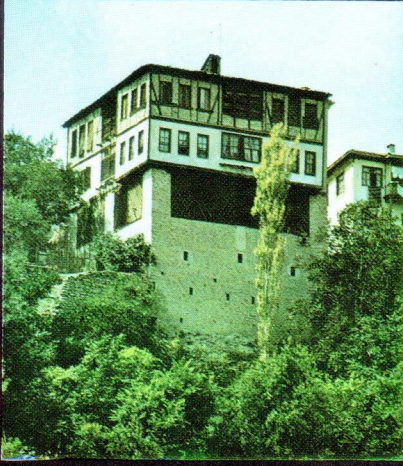
Yenice ırmağına dökülen Araç çayını besleyen küçük akarsuların kayalık arazide oyduğu kanyon şeklindeki vadilerin kenarlarında kurulmuş olan Safranbolu, on dokuz mahalleden oluşmaktadır. Kentin ana yerleşme noktaları Şehir Çarşısı, Misakimilli/Kıranköy, Bağlar adıyla tanınırlar. Çevresindeki küçük yaylaya göre, kentin Çarşısı bölgesindeki eski mahalleleri çukurda kalır. Doğusundaki ve Karabük yolunda M.Ö. I. bin-yıla ait mezar tepesi, bu arada yer alan antik bir kentin oluştuğu yassı bir höyük vardır.

Kentin tarihine kısaca göz atarsak, buraların daha paleolitik çağlarda yerleşmeye konu olduğunu görürüz. Araştırmacılar tarafından yeterince incelenme olanağına kavuşmuş olmasa da bu bölgede yapılan sınırlı çalışmalar bize ilginç buluntu yerlerinin varlığını ortaya koyuyor. Safranbolu ve çevresinin, özellikle Eflâni yöresinin M.Ö. IV. ve III. bin yıllarında yoğun yerleşmelere uğradığı saptanmaktadır. M.Ö. II. bin-yılda bu bölgede Hitit'lerin komşularından Gasga'ların mı yoksa Zalpa'ların mı yaşadıkları bugüne değin kesinlikle belirlenmiş değildir. Bunun бүtüne giden toplu çalışmalar çerçevesi içinde sağlam verilere dayanarak aydınlatılması gerekmektedir.

tedir. M.Ö. I. bin-yılda bu bölgeyi de kapsamı içine alan Kuzeybatı Karadeniz Bölgesi, Homeros'ta 'Paphlagonia' olarak belirlenmiştir.

Paflagonya bölgesinde karşımıza çıkan mezar anıtları dışındaki kalıntılardan bu yörede Pers, Lidya, Hellenistik, Roma, Bizans dönemlerinin varlığını anlıyoruz. Hacılarobası İnkaya mezarları, Akveren-Yörük köyleri arasında Horozini kaya mezarları, Konari'de Kocatepe, Safranbolu'nun Gümüş mahallesinin doğusundaki Büyükgöztepe, Karabük yolundaki Küçükgöztepe, Ağsu, Yukarı Çiftlikteki Ketten, Moğul köyündeki Özenler ve Değirmenciler mezar tepeleri, M.Ö. I. bin-yılın çeşitli yüzyıllarına ait anıt ve kalıntıları benliğinde saklamaktadır.

XI. yüzyılda Danişmendiler, XII. yüzyılda Selçuklular, daha sonraları bir Türkmen beyliği olan Candaroğulları'nın egemenliği altında yaşayan Safranbolu ve çevresi, özellikle Ankara Savaşı'ndan sonra, 1402 de gene Candaroğulları'nın eline geçmiş, Fatih Sultan Mehmet zamanına kadar Candaroğulları'nın egemenliği altında kalmıştır. 1461 yılından sonra kesinlikle Osmanlı ülkesine katılan Safranbolu bu süre boyunca değişik işlevli yapıların yoğun uygulandığı önemli bir yer-



leşme merkezi kimliği kazanmıştır. Kentin ortasında, Hükümet Konağı ve Saat Kulesi'nin bulunduğu kayalığı saran Kale'nin surları iz kalmamacasına yıkılmış, batıdaki tünelin de ağzı kapandığından, bazı devirlerin varlığını saptamak olanağı kalmamıştır.

Kalesi bir yana bırakılır, başta dinsel amaçlılar olmak üzere önemli değişik işlevli yapılar kısaca gözden geçirilirse, Safranbolu'nun yalnız konut mimarisi konusundaki erişilmesi güç değerlerle yüklü olmadığı anlaşılır. Türk kentlerinin bir özelliği olarak, birbirinden ilginç evlerden oluşan mahallelerin merkezlerini işaretlemekte, dinsel amaçlı yapılar Safranbolu'da da bizlere çıkış noktaları olarak varlıklarını duyurmaktadır.

Eski Cami/Gazi Süleyman Paşa Camisi: Tanıtmaya dinsel yapılardan başlarsak, ilk kez değinebileceğimiz yapı Cami-i Kebir mahallesindeki Eski Cami/Gazi Süleyman Paşa Camisi'dir. Yazıtı bulunmadığından kesin yapım tarihini saptayamadığımız, Candaroğulları'ndan Gazi Süleyman Paşa tarafından kiliseden camiye çevrildiği söylentisi bulunan bu yapı, bugünkü durumuyla kiliseden çevrildiğini belirleyecek bir iz taşımaktadır. Yazıtı bilinen, caminin hemen altında

yer alan Gazi Süleyman Paşa Medresesi göz önüne alınırsa, bu Safranbolu'nun en eski dinsel yapısının 1322^h yılından, Safranbolu'nun alınmasından sonra Candaroğulları'nın ikinci beyi Gazi Süleyman Paşa tarafından yaptırılmış olabileceği ileri sürülebilir. Bugün oldukça bakımsız durumda olan cami, kare planlı, moloz taştan yapılmış beden duvarları bulunan, ahşap örtülü yalın bir yapıdır. Mihrabı, ahşap mimberi, ahşap minaresi dışında yapının içinde gene ahşap direkler üzerine oturan bir de kadınlar mahfili bulunmaktadır. Caminin içinde özellikle belirtilebilecek bezeme örneğine rastlanmamaktadır. Tarihi açıdan önem taşıyan bu yapının ilginç yanı, günümüze ulaşabilmiş kentin en eski dinsel yapısı olmasıdır.

Taş Minare Camisi: Hacı Halil mahallesi, Taş Minare sokağındadır. Eski Cami gibi, bu yapının da yazıtı yoktur. Bunun da kiliseden çevrildiği söylenirse de, elde bunu belgeleyecek iz yoktur. Eski Cami ile büyük benzerlikler taşıyan bu yapının Candaroğulları devrinde yapılmış olması mümkündür. Kare planlı, beden duvarları moloz taştan, ahşap örtülü, taştan tek şerefeli minaresi bulunan caminin mimberi de yalın ve ahşap-

tır. Devrini belirliyecek bezemeye rastlanmayan bu yapıda, zaman zaman yapılan değişiklikler dikkati çekmektedir.

Köprülü Camisi: İzzet Mehmet Paşa mahallesinde, Safranbolu çarşısının içindedir. Diğer örnekler gibi, bu yapının da yazıtı yoktur. Ancak yapımını sağlayan Köprülü Mehmet Paşa tarafından gönderilen el yazması bir Kur'an'dan 1661/1662 m. (1072 h.) yılında ibadete açıldığı anlaşılmaktadır. Bir süre Safranbolu'da sürgün olarak kalan Köprülü Mehmet Paşa'nın bu camisi, kentin en anıtsal yapıtlarından biridir. Çarşıdan büyük kemerli bir kapıdan avlusuna girilmektedir. Ayrıca Arasta'ya açılan bir diğer kapısı vardır. Avluda helâlar ve abdest muslukları bulunmaktadır. Caminin ana mekânı kare planlıdır, üstünü tromplarla geçilen bir kubbe örtmektedir. Ayrıca bu kubbenin oturduğu sekizgen kasnak dışardan payandalarla desteklenmiştir. Bugün kubbe dıştan kiremitle örtülüdür. Aynı durum beş bölümlü, beşik tonozlarla örtülü son cemaat yeri örtüsü için de söz konusudur. Ancak bazı eski fotoğraflarda özellikle ana kubbenin kurşunla kaplı olduğu dikkati çekmektedir. Sütunlara oturan, kemerlerle avluya açılan bu giriş kısmının sağ tarafında tek şerefeli minaresi yer almaktadır. Camide, özellikle içerde, daha geç bir devrin ürünü olan kalemleri, kitapların bulunduğu kitaplık ve mahfil kısmı belirgin noktalarıdır. Köşe sütunlarıyla belirlenen boyalı mihrabı, ahşap geometrik motiflerle şekillenen mimbriyle, bu yapıda yer yer çözüme ulaşmamış kısımlar bulunmaktadır. Bunların bir bölümü zaman zaman yapılmış olması mümkün onarımlardan geldiği kadar, yapının ilk şeklinden de doğmaktadır. Cami tümüyle XVII. yüzyılın özelliklerini belirgin şekilde ortaya koymamaktadır.

Hidayetullah Camisi: İzzet Mehmet Paşa mahallesinde, İzzet Mehmet Paşa Camisi'nin üst kısmındadır. Caminin giriş kapısı üzerindeki iki yazıttan 1718/1719 m. (1131 h.) tarihliinden Hidayet Ağa tarafından yaptırıldığı, 1873/1874 m. (1290 h.) tarihliinden ise Hacı Süleyman Efendi tarafından onartıldığı anlaşılmaktadır. Yapı ayrıca bir kez de 1950 yılında onarım görmüştür. Moloz taştan duvarları, ahşap örtüsü, yarım kalmış minaresi bulunan bu yapının kareye yakın bir planı vardır. İçerde ayrıca altı ahşap direk üzerine oturan bir de kadınlar mahfili bulunmaktadır. Geometrik motiflerden oluşan bezemeleri içeren mimbri, yapının bezemeli tek noktasıdır.

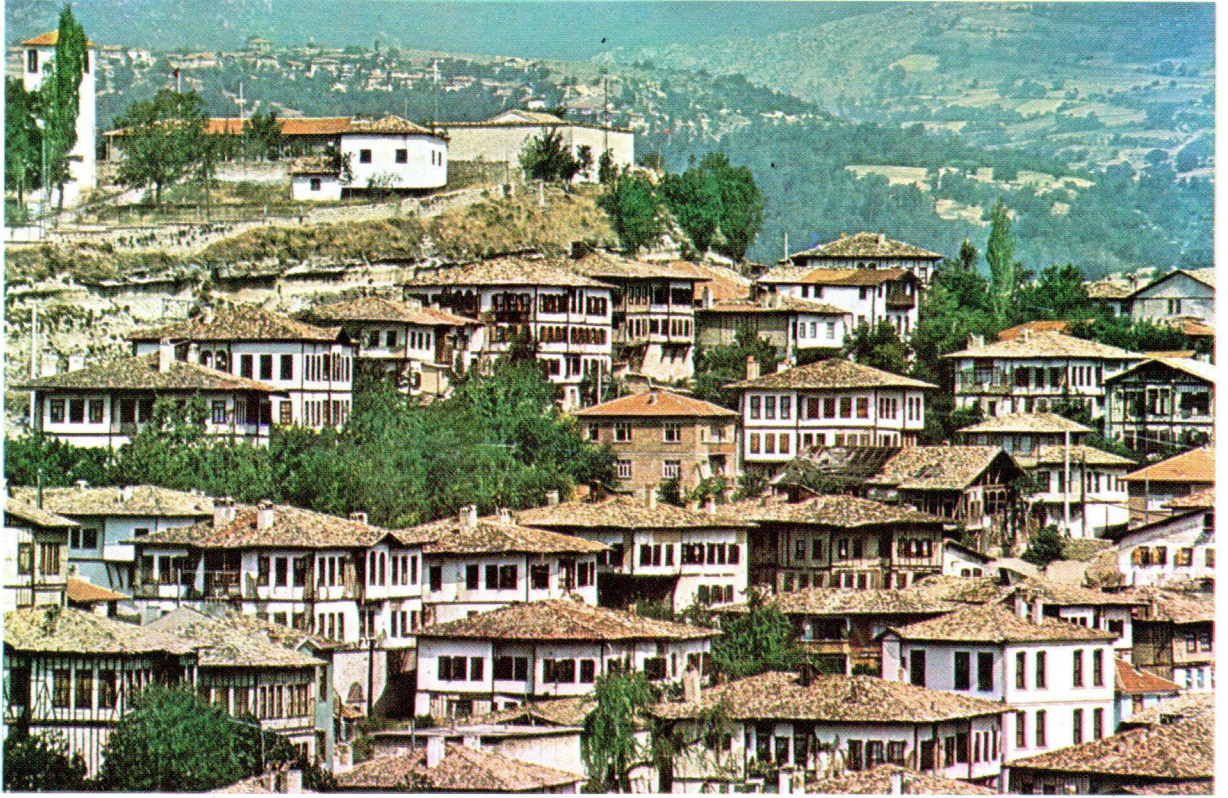
Dağdelen Camisi: Akçasu mahallesindedir. Giriş kapısı üzerindeki yazıttan 1767/1768 m. (1181 h.) tarihinde Hacı Mehmet adlı bir kişi tarafından yaptırıldığı anlaşılan cami, moloz taştan, tek kubbeli bir yapıdır. Tromplardan sekizgen kasnağa, oradan kubbeye geçilmekte, üstte diğer bazı yapılarda olduğu gibi kiremit örtü bulunmaktadır. Son cemaat yeri beş bölümlüdür, örtü elemanı olarak girişte kubbe, diğer bölümde

ise aynalı tonoz kullanılmıştır. Sağda tek şerefeli minaresi yer alır. Caminin yolun mihrabı, mimbri, bir de kadınlar mahfili bulunmaktadır.

Kazdağlı Camisi: Çeşme mahallesinde, Safranbolu çarşısının girişindedir. Giriş kapısı üzerindeki yazıttan 1779 m. (1193 h.) tarihinde yeniden yapıldığı anlaşılmaktadır. Taş ve tuğladan, tek kubbeli olarak yapılmış bu yapıda da tromplardan kasnağa, oradan kubbeye geçilmektedir. Çevresinin açılması nedeniyle, önündeki küçük avlunun ortadan kalktığı bu yapının üç bölümlü bir son cemaat yeri vardır. Ortadaki kubbe, yanlarındakiler ise aynalı tonozlarla örtülüdür. Dıştan ana kubbedeki gibi kiremit kullanılmıştır. Tuğla gövdeli, tek şerefeli minaresi girişin sağında yer alır. Yapıda bezemeye giriş kapısının üzerinde rastlanmaktadır. Bunun dışında diğer örneklerdeki gibi içerde bir kadınlar mahfili yer alır.

İzzet Mehmet Paşa Camisi: Kendi adıyla anılan mahallede, Safranbolu çarşısının içindedir. Giriş kapısının üzerinde iki yazıt bulunmaktadır. Bu yazıtlardan caminin III. Selim'in sadrazamı İzzet Mehmet Paşa tarafından 1796 m. (1211 h.) tarihinde yaptırıldığı anlaşılmaktadır. Caminin son cemaat yeri sütunları üzerindeki bir diğer yazıdan 1902/1903 m. (1320 h.) yılında onarım gördüğünü öğrendiğimiz yapı, Safranbolu'nun XVIII. yüzyılın sonunda kalma en ilginç yapıtlarından birisidir. Tamamen kesme taştan yapılmış olan cami, fevkanî camiler grubu içinde düşünülebilecek özellikler taşır. Küçük bir külliye oluşturan, eğimli araziye uyumlu bir şekilde yerleşen yapılardan camiye merdivenlerle ulaşılır. Yapının ana mekânını örten kubbeye pandantiflerle geçilmekte, aradaki kasnağa ise pencereler açıldığı görülmektedir. Ayrıca köşelerdeki ağırlık kuleleri kapıyı sınırlamaktadır. Bu yapının ilginç bir diğer yanı da, ana mekânın kuzey yönünde üç kubbeyle örtülü bir kısımın genişletilmiş olmasıdır. Bu kısım kadınlar mahfili olarak düşünülmüş, aynı zamanda yapının ana mekânıyla sıkı ilişkili kılınmıştır. Ortadaki kubbeli, yanlardakiler aynalı tonozlu olmak üzere üç bölümden oluşan son cemaat yerinin sağında tek şerefeli taştan minare yer alır. Yapının bütün örtü elemanları dıştan kurşunla kaplanmış, bu yönden-bugün değişikliğe uğrayanlar bir yana bırakılırsa - Safranbolu camileri içinde tek örnek olarak kalmıştır. Ayrıca yapının bezemeleri devrinin anlayışını yansıtacak nitelikte ele alınmıştır. Cami başta mihrabı, mimbri, pandantiflerdeki kalem işleri, pencere parmaklıklarına kadar bir bütünlük duygusu içinde karşımıza çıkar. XVIII. yüzyılda Türk mimarisinde ve bezemesindeki Batı etkilerin Anadolu'ya yansması konusunda bu yapı oldukça açık fikir vermektedir. Bu yönden de yapı üzerinde durulması gereken niteliklerle doludur.

Kaçak/Lütfiye Camisi: Akçasu mahallesindedir. Akçasu deresinin üzerinde yapılmıştır. 1878/1879 m. (1296 h.) yılında Hacı Hüseyin Hü-



nü tarafından yaptırıldığını bildiren yazıtı, caminin giriş kapısına çıkan merdivenin üzerinde bulunmaktadır. Akçasu üzerine yapılan bir kemere oturan, moloz taşlardan yapılmış, ahşap örtülü bu cami, dikdörtgen planlıdır. Yalın, bezemesiz yapıda dikkati çeken noktalardan birisi kadınlar mahfili, diğeri ilginç görünüşlü ahşap minaredir. Gerçekten bu yapı, genel görünüşüyle çevredeki sivil mimari ürünleriyle tam bir uyum içindedir.

Mescit/Zülmiye Camisi: Kendi adıyla anılan Mescit mahallesindedir. Hattat Mehmet Mahzı tarafından yazılmış, kırık yazıtından 1883/1884 m. (1301 h.) yılında yapıldığını anladığımız cami, moloz taştan gövdeye, ahşap örtüye sahiptir. Dikdörtgen planlı, girişin sağında tek şerefeli minaresi, içerde kadınlar mahfili, mahfilin arkasında odaları bulunan bu yapının ön kısmına, girişe ayrıca üç bölümlü bir kısım eklenmiştir. Beze-me mimberde karşımıza çıkmaktadır.

Namazgâh: Kentin doğusunda, Musalla denen yerde Safranbolu'ya egemen bir tepenin üzerindedir. Kentin açık hava namaz kılma yeri olarak düzenlenen burada, kesme taştan yapılmış iki mihrap, bir mimber dikkati çeker. Daha büyük boyutlarda ele alınmış olan mihrabın hemen sağına yedi basamakla çıkılan bir mimber yapılmıştır. Hasa Paşa Türbesi'ne yakın olan mimber ise daha küçük boyutlarda düşünülmüştür. Her ikisinde de kesin tarihini verecek yazıt bulunmamaktadır. Ayrıca daha sonra buraya Ali Yaver Ataman'ın mezarı yapılmıştır. Kesin yapımı tarihi bilinmeyen bu Namazgâh'ın diğer kentlerdeki namazgâhlarla sıkı ilişkisi vardır.

Safranbolu'da karşımıza çıkan Candaroğulları ve Osmanlı devrinden kalan dinsel yapıların sayısı üzerinde durduğumuzda ibaret değildir. Kentin değişik yerlerinde daha başka çok sayıda cami ve mescite rastlanmaktadır. Bütün bu yapılarda dikkati çeken nokta, bir bölümünün kare ve dikdörtgen planlı, ahşap çatılı yalın yapılar oluşudur. Bu bölgenin değişik yerleşme merkezlerinde karşımıza çıkan bu tür yapıların yanı sıra belirtilebilecek diğer tek kubbeli yapıların tümü, Osmanlılar devrinden kalmadır. Eğimli arazide, arazinin olanakları içinde değerlendirilen bu yapılar, XVII. yüzyıldan XX. yüzyıla kadar Osmanlı dini mimarisinin gelişme çizgisini yansı-tacak niteliklerle yüklüdürler. Osmanlı mimarisinin merkezi bir sistemden gelen genel özelliklerinin yanı sıra bölgesel özelliklerin varlığını da belgeleyen bu yapılara paralel görünüşler getiren diğerlerine de değinelim.

Safranbolu'da eğitim ile ilgili yapıtlar konusunda camiler kadar örneklerle karşılaşmamaktadır. Kaynaklar araştırıldığında bu konuda sınırlı sayıda yapı karşımıza çıkmaktadır. Bu yüzden sağlam bir gelişme çizgisini saptamak olanğı yoktur.

Gazi Süleyman Paşa Medresesi: Cami-i Kebir mahallesinde, Eski Cami'nin alt kısmındadır. Eldeki onarım yazıtından medresenin Candaroğulları'ndan Gazi Süleyman Paşa tarafından yaptırıldığı, 1845/1846 m. (1262 h.) tarihinde Sultan Abdülmecit tarafından onartıldığı anlaşılmaktadır. XIV. yüzyılın ilk çeyreğinde yapılmış olması mümkün bu yapı, değiştirilerek bir süre Öğ-

retmenler Lokali, sinema olarak kullanılmıştır. Medresenin ilk yapıldığı yıldan ancak bazı duvarlar ayakta kaldığından, planını açık olarak öğrenmek olanağı kalmamıştır.

Medreselerin ardından verilebilecek bir diğer yapı türü tekkelerdir. Bir bakıma Anadolu halkının dinsel inançlarına yeni boyutlar kazandıran, çevresinde değişik düşüncelerin geliştiği bu tekkelerin mimari açıdan gelişimi, uzun yıllar medreselere paralel gelişmeler göstermiştir. Ancak Safranbolu'daki örnekler bütünüyle ayakta olmadıklarından, konuya tam bir açıklık getirmek mümkün değildir. Buradan verebileceğimiz örnek sayısı üçtür. Bunlardan Kalealtı Tekkesi'nde Nakşi tarikat ayinleri, Ali Baba Tekkesi'nde Halveti ayinleri, Haydar Ağa Tekkesi'nde ise Nakşibendi ayinleri yapılır.

Kalealtı Tekkesi: Kentin Eski Tekke mahallesindedir. Bu tekkenin ilginç yanı, ayaktaki Osmanlı devri yapılarının en eski tarihli olmasıdır. Yapının tümü günümüze ulaşmadığından, tekkenin ancak cami kısmı konusunda bilgi edinebiliyoruz. Caminin son cemaat yerindeki yazıttan 1550 m. (957 h.) tarihinde yapıldığı anlaşılan bu yapının ana mekânı bir kubbeye örtülüdür. Bu mekân bir kemerle kuzey yönüne açılmaktadır. İçerde ayrıca mihrabın sağında yalın bir mimber bulunmaktadır. Ana mekânı örten kubbenin üstü kiremitle kaplıdır. Bu kısmın kuzeyinde ise tekke yer alıyordu. Tekke bölümü günümüze ulaşmadığı için plan şeması, mescit kısmıyla ilişkisi konusunda bilgi edinemiyoruz.

Ali Baba Tekkesi: Kentin Çavuş mahallesinin Kemer Ağızı sokağındadır. Zonguldak Vakıflar Müdürlüğü belgelerinden bu tekkenin 1844 m. (1260 h.) tarihinde Halveti tekkesi olarak yapıldığı bildirilmekteyse de 1823/1824 m. (1239 h.) tarihli güney duvarı üzerindeki yazıt daha önce yapıldığını göstermektedir. Tekkelerin kapatılması kararından sonra yıkılmaya yüz tutan bu yapıdan da diğer örnekteki gibi yalnız mescit kısmı ayakta kalmıştır. Moloz taştan yapılmış bu mescit kısmı, dikdörtgen bir plana sahiptir. Dört duvarı dışında mihrabı ve mimberin çok az kısmı belli olduğundan, ayrıntılarına girme olanağı yoktur. Tekkenin ayrıca bir de imareti bulunduğu anlaşılmaktadır.

Haydar Ağa Tekkesi: Kentin İsmet Paşa mahallesinde, derenin kenarındadır. Safranbolu'da bir süre kaymakamlık yapan Amasralı Haydar Ağa tarafından yaptırılmıştır. Tekkesinde bir süre Nakşi şeyhliği yapan Haydar Ağa'nın bu yapısı moloz taştan, ahşap çatılı bir yapıdır. Yanındaki imareti bugün ayakta değildir.

Safranbolu'da medrese, tekke gibi sınırlı örneği olan diğer bir işlevsel yapı da türbelerdir. Değirmek işteğimiz bütün örnekler XIX. yüzyıl ürünüdür. Daha eski örnekleri konusunda bilgi edinmek mümkün olmasa da kalanlar belirli bir anlayışın XIX. yüzyıldaki sürdürücüsü niteliğiyle karşımıza çıkmaktadır.

Hasan Paşa Türbesi: Türbe kentin doğusunda, Safranbolu'ya egemen Musalla denen bir tepede üzerinde yer almaktadır. Kapısının üzerindeki yazıtından I. Abdülhamit tarafından Safranbolu'ya gönderilen 1845 m. (1261 h.) yılında ölen Koca Recep Paşa'nın oğlu, eski Köstendil kaymakamı Hasan Paşa için yapıldığı anlaşılmaktadır. Türbe, sekizgen gövdeli, üstü kubbeye örtülü bir yapıdır. Kesme taşın kullanıldığı Hasan Paşa Türbesi'nde dışarıya açıklığı sağlayan dört pencere bulunmaktadır, ortada ise bezemeli sanduka yer almaktadır. Kubbenin üstü ise kiremitle örtülüdür.

Hacı Emin Efendi Türbesi: Mescit mahallesinde, Mescit/Zülmiye Camisi yanındadır. Pencere arasında yer alan yazıtına göre 1866/1867 m. (1283 h.) yılında ölen Halveti tarikatı şeyhlerinden Hacı Emin Efendi için yapıldığı anlaşılmaktadır. Dikdörtgen planlı, moloz taştan yapılmış olan türbe, ahşap çatıyla örtülüdür. Güney girişin karşısındaki dar cephede yalın mihrabı yer alır. Ayrıca türbede üç tahta sanduka bulunmaktadır. Bunlardan baştaki Hacı Emin Efendi'ye, ortadaki Halveti tarikatı şeyhlerinden birine, kapının önündeki ise Hacı Emin Efendi'nin oğluna aittir.

Şeyh Mustafa Türbesi: Kentin Safranbolu-Kastamonu arasındaki Araç yolunun sağındadır. Yapının üzerinde iki yazıt bulunmaktadır. Bunlardan türbeye ait olanından 1871/1872 m. (1288 h.) yılında ölen Halveti şeyhlerinden Şeyh Mustafa için yapıldığı anlaşılmaktadır. Kare gövdeli, üstü ahşap çatılıyla örtülü bu yalın türbede dik-kati çeken nokta, içerde iki sıra halinde yerleştirilmiş beş sandukanın yer almasıdır.

Ali ve Hasan Baba Türbeleri: Kentin Çavuş mahallesinde, Kemer Ağızı sokağındadır. Türbenin kesin yapım tarihini veren yazıtı yoktur. Yalın yapının batı cephesinde 1871/1872 m. (1288 h.) tarihini taşıyan bir yazıtta rastlanmaktadır. Bu tarih türbenin yapım yılını açıklıkla belirlemede birlikte, gene de buna yakın bir tarihte yapılmasını mümkün kılacak özellikleri vardır. Dikdörtgen planlı aynalı tonozla örtülü, kesme taştan yapılmış bu türbede dış köşeler kesilmiş, içerde ise buralara nişler konmuştur. İçindeki üç sandukadan ilki Halveti şeyhlerinden Hasan Baba'ya, ikincisi babası Şeyh Ali Baba'ya, üçüncüsü ise Hasan Baba'nın oğluna aittir.

Ayrı bir yazının konusu olduğu için Safranbolu'daki ticaret ve konaklama yapılarından kısaca söz edeceğiz. Kentin Çarşı bölümünde bugün sınırlı da olsa eski, canlı dönemin izlerini taşıyan, değişik esnaf gruplarının dükkânları bulunur. Osmanlı Lonca örgütünün işleyiş düzenini somutlayan, ayrıntılı araştırmalar gerektiren bu çarşıda özellikle Ayakkabıcılar Arasta'sı belirtmeye değer. Bunun dışında sınırlı boyutlarda da olsa Pamukçular, Tuzcu Hanı, anıtsal bir örnek olarak Cinci Hanı bu ticaret çevresini belirleyen yapıtlar arasındadır.

Cinci Hanı: Çeşme mahallesinin Akın sokağında, çarşının merkezindedir. Safranbolu'nun bu en anıtsal yapısının kesin tarihini verecek bir yazıtı yoktur. Sultan Deli İbrahim zamanında güçlenen ve zenginleşen Cinci Hoca'nın doğduğu yerde yaptırdığı bu yapının, sultanın saltanat yıllarında, 1640-1648 tarihleri arasında tamamlanmış olması mümkündür. Kesme ve moloz taştan yapılmış olan han, iki bölümden oluşmaktadır. Ortadaki avluya açılan iki katlı revakların gerisine odalar yerleştirilmiş, güneybatısına ise avludan geçilen ahır bölümü konmuştur. Ayrıca hanın ana kapısının üzerinede çıkmalı bir kısım bulunur. Ortadaki havuzu genel çizgilerini bugün de korunmaktadır. Oldukça sağlam bir şekilde günümüze ulaşmış, Çarşı esnafına depo görevi yapan bu hanın ivedilikle onarılarak yeni bir işlev verilmesi yararlı olacaktır.

Safranbolu'da su, kentin varlığından kopmaz bir parça olarak karşımıza çıkmaktadır. Vadileri izleyen derelerin, evlerdeki büyük boyutlu havuzların ötesinde, özellikle Bağlar bölgesinde sokakların kenarındaki arklardan akan sular dikkati çekmektedir. Yavaş yavaş sokak dokusu değişse de kentte bir bakıma su, gene bağlayıcı bir öge olmaktadır. Buna yüzü aşkın eski yazıtlı, yazısız çeşmeyi de eklemek gerekir. İlk kez suyla, temizlikle ilgili yapılara, hamamlara değinelim.

Eski Hamam: Cami-i Kebir mahallesindedir. Vakfiyesi bulunmayan bu yapının Candaroğlu Süleyman Paşa tarafından, 1322 yılından sonra yapıldığı ileri sürülmektedir. Çifte hamam olarak ele alınmıştır. Bugün de çalışan hamamın genel hamam planlarından ayrılan noktaları vardır.

Yeni Hamam: Çeşme mahallesinde, çarşının içindedir. Cinci Hoca Vakfı olarak bilinen bu hamam, Zonguldak Vakıflar Müdürlüğü kayıtlarında Hamide Hatun vakfı olarak geçmektedir. Eski Hamam gibi bu da kadınlar ve erkekler kısmından oluşmaktadır. İki bölümün planının birbirinin aynı olan bu hamam, haçvarî sıcaklıklı hamamlar grubuna girer. Çarşının içinden özellikli girişi bulunan bu hamamın iki bölümünün de soğukluklarını tromplu bir kubbe örtmektedir. İliklik kısmına helâlar alınmıştır. Sıcaklık kısmı ise haçvarî planlıdır. Bu kısım ortada kubbe, bu kubbeli alana açılan dört beşik tonoz ve köşelerde dört küçük kubbeye örtülüdür. Arkada külhan ve ocak yer alır. Türk hamam geleneğinde belirgin bir özellik olarak, her iki bölümün girişlerinin farklı sokaklara açılması dışında ayrılık taşımayan bu hamam, Safranbolu'nun en özellikli hamamlarının başında gelmektedir.

Ayrıca Gümüş mahallesindeki, Tabakhane deresi köprüsünün başındaki, Misakımilli/Kıranköy'deki ve diğer hamamlar, Eski ve Yeni hamamların ardından konusu edilebilecek örneklerdir. Bu ve diğer hamamların bir kısmı yıkılmaya yüz tutmuş olduğundan, ayrıntılı incelenmesi gerekmektedir.



Suyla ilgili diğer yapılardan özellikle çeşmeler kenti bütünleyen yapıların başında gelir. Belirttiğimiz gibi büyük sayıya ulaşan bu çeşmelerden birkaç örneği sıralayalım. Bunların başında 1661/1662 m. (1072 h.) tarihli Köprülü, 1682/1683 m. (1094 h.) tarihli Akçasu, 1691/1692 m. (1103 h.) tarihli Taş Minare, 1775/1776 m. (1189 h.) tarihli Hışır Pınarı, 1794/1795 m. (1209 h.) tarihli Paşa Pınarı, 1803/1804 m. (1218 h.) tarihli Hacı Mehmet Ağa, 1811 m. (1226 h.) tarihli Antepzade Hacı Mehmet, 1813 m. (1228 h.) tarihli Hacı Abdi Çavuş, 1813/1814 m. (1229 h.) tarihli Tuzcu Pınarı, 1819/1820 m. (1235 h.) tarihli Salih Paşa, 1833/1834 (1249 h.) tarihli Çatal Pınarı, 1836/1837 m. (1252 h.) tarihli Talim Meydanı, 1837/1828 m. (1253 h.) tarihli Köprübaşı, 1847/1848 m. (1264 h.) tarihli Alabekir, 1862/1863 m. (1279 h.) tarihli Fatma Hanım, 1863/1864 m. (1280 h.) tarihli Hacı Kâmil Efendi, 1870/1871 m. (1287 h.) tarihli Sadullah, 1889/1890 m. (1307 h.) tarihli Cilbir Pınarı, 1896 m. (1314 h.) tarihli Kadı Efendi, 1905 m. (1323 h.) tarihli Mescit/Hamidiye, 1906/1907 m. (1324 h.) tarihli Ekmekçi Numan, 1910 m. (1328 h.) tarihli Serkâtip, 1924 m. (1343 h.) tarihli Şükrü Efendi, yazıtında kesin tarih bulunmayan Kayıkçı çeşmeleri gelmektedir.

Sinek Osman, Kârhanе, Kâdiroğlu, Muharrem Yavuz, Pişici, Ateş Ağa, Asmaz, Kayyum Ahmet Müftüoğlu, Berber Ali, Peten Efendi, Kalealtı, Ganioğlu, Yüzbaşı, Trabzonlu, Gazdağlı, Âyen, Kayadibi, Coşkun, Ruhban Efendi, Hatibe Hanım, Dağdelen, Ali Özcan, Sütcü, Kaçak, Kaymakam Pınarı, Hacı Hüseyin, Şehir Kâhyası Pınarı, Arap Pınarı, Şamlıoğlu Pınarı, Hacı Hüsnü, Âsim, Nazife Ağa, Küstürme, Ak Kuyruk, Abbas Pınarı, Kubur Pınarı, İzzet Paşa, Kart Mehmet, Sadettin, Sarı Ahmet, Arasna, Kara Hasan, Demirciler, Eski Cami, Yukarı Tabakhane, Kürt Müderris, Medrese, Ballı Pınar, Dizdar Pınarı, Sobacı Pınarı, Akpınar, Dereköy, Akgöl Pınar, Kel Hamdi, Kütükçü Kâdiroğlu, Mahmacı, Siviş Pınarı, Kanlıkaya, Kilise, Misakimilli, Nefsi Peri, Kirişçi, Cambaz, Tepe Pınarı, çeşmeleri benzer özelliklerle diğer yazıtlı örneklerle katılmaktadır.

Devirlerinin bezeme özelliklerini taşıyan, ilginç biçimlenmeleri beraberinde getiren, buldukları çevreyi tamamlayan sıraladığımız örnekler ve diğerleri zamanla değişikliğe uğramakta, bozulmaktadır. Küçük, sınırlı boyutlarda yapılan, Türk kentlerinin kopmaz bir parçası olan bu çeşmelerin zengin örneklerine sahip Safranbolu çeşmeleri, korunması gereken, bütünlüğü sağlayan yapıların başında gelir.

Suyla ilgili bir diğer yapı türü, kentin vadilerinin iki yakasını birbirine bağlayan, çevreye bağlantısını sağlayan köprülerdir. Kentin özellikli küçük köprüleri dışında çevreden üç örnek daha verelim.

Taş Köprü: Safranbolu'nun doğusunda, Kona köyünün iki yüz metre kuzeyinde, Eflâni Çayı'nın üzerindedir. Yapım tarihini verecek yazıtı

bulunmayan bu köprünün Candaroğulları devrinde yapıldığı ileri sürülmektedir. Otuz dört metre uzunluğunda, iki kemerli, yalın görünümlü bir yapıdır.

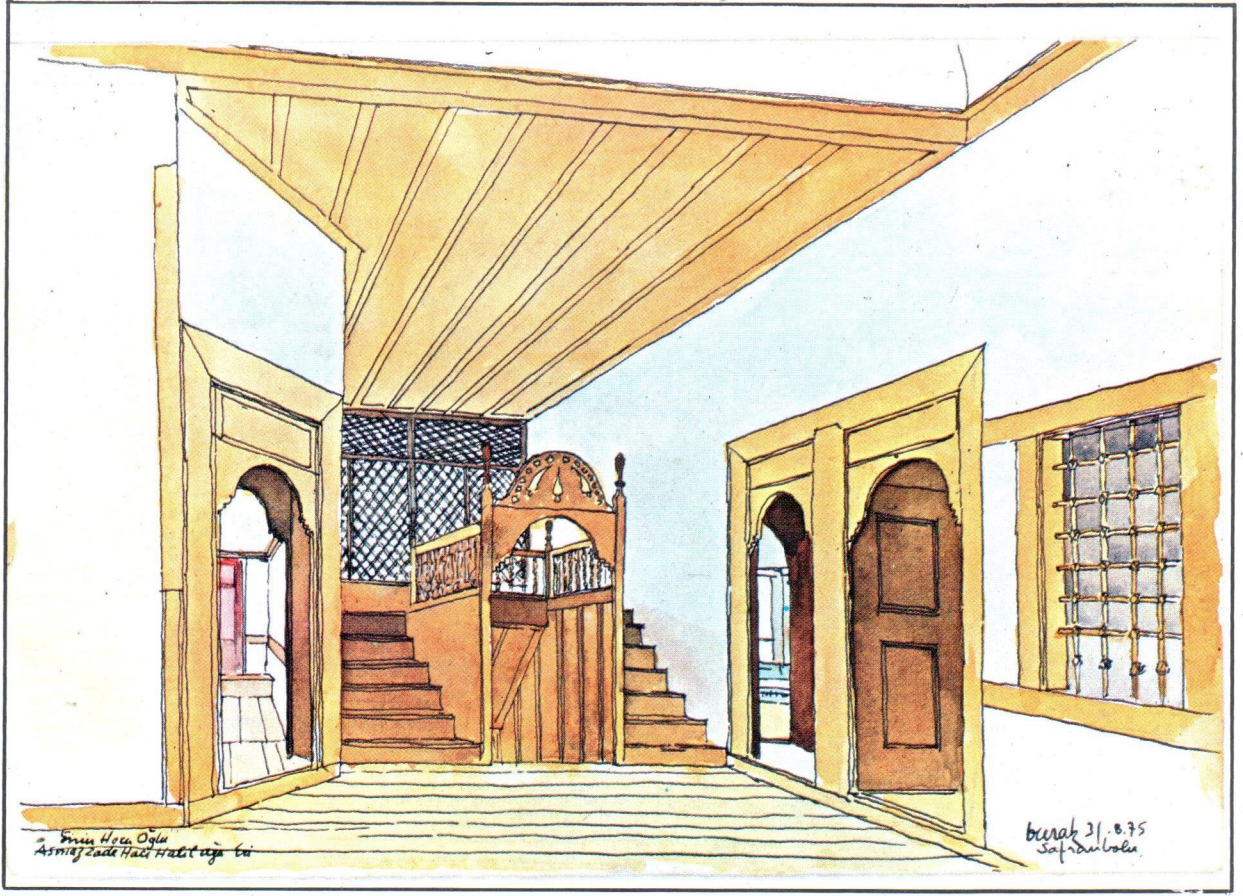
Tokatlı Köprü: Safranbolu'nun kuzeyinde, Gümüş deresi üzerindedir. 1179 m. (1193 h.) yılında Gazdağlıoğlu tarafından su köprüsü olarak kapıldığı, daha sonra 1796/1797 m. (1211 h.) yılında İzzet Mehmet Paşa tarafından geçit durumuna getirildiği söylenmektedir. Kırk metre uzunluğunda, on beş metre açıklıklı tek bir kemerden oluşan, altı metre genişliğindeki bu köprü, ilginç bir yapıdır. Köprünün otuz metre altından dere akmaktadır.

İnce Köprü: Tokatlı Köprüsü'nün kuzeyinde, bir saatlik uzaklıkta bulunan İnce Köprü'nün kesin yapım tarihini, yaptırınını bilmiyoruz. Yüz on metre uzunluğunda olan köprünün otuz üç metrelik kısmı derenin üzerindedir ve büyük kemerinin açıklığı yirmi metredir. Dere köprünün elli metre altından akmaktadır. Su köprüsü olarak düzenlenen bu yapının büyük kemerini izleyen küçük beş kemer daha vardır.

Bu kısa tanıtma yazısında üzerinde durulması gereken bir diğer yapı grubu, Türk kentinin oluşumunda, kişiliğinin belirlenmesinde büyük payı olan evlerdir. Bu yönden Safranbolu, girişte belirttiğimiz gibi eşsiz özelliklerle yüküldür. Çarşılar gibi evler de ayrı bir yazının konusu olduğu için biz burada ayrıca değinmiyoruz. Bunun dışında, XIX. yüzyıldan XX. yüzyılın başına kadar Anadolu kentlerinde varlığını duyuran Hükümet Konağı, Belediye, Saat Kulesi, Hastahane, Mektep gibi Son Osmanlı Devri özellikleriyle yüklü yapılara Safranbolu'da da rastlanmaktadır. Böylece Safranbolu'da bir Anadolu-Türk Kenti'ni günümüze kadarki bütün özelliklerini saptamak mümkün olmaktadır. Safranbolu konusundaki çalışmalarımız ilerledikçe, böyle yoğun bir mimari oluşumun ortaya çıkmasını arkasındaki politik, ekonomik ve sosyal yapının varlığı da yeterince açıklığa kavuşacak, olaya daha sağlıklı yaklaşımış olacaktır.

KISA BİBLİYOGRAFYA :

- S. Aktüre - T. Senyapılı, «Safranbolu'da Mekansal Yapının Gösterdiği Nitelikler ve Koruma Önerilerinin Düşündürdüklerinin O.D.T.Ü. Mimarlık Fakültesi Dergisi Ankara, 1976, c. II, sayı, 1, s. 61-95.
- Z. Başak, **Safranbolu'da Türk Mimari Eserleri**, İstanbul Üniversitesi Edebiyat Fakültesi Sanat Tarihi Bölümü yayınlanmamış öğrenci tezi, 1966.
- T. Biçer, **Safranbolu Camileri**, Ankara Üniversitesi Dil ve Tarih-Coğrafya Fakültesi Sanat Tarihi Bölümü yayınlanmamış öğrenci tezi, 1971.
- K. Bittel, **Grundzüge der Vor-u. Frühgeschichte Kleinasiens**, Tübingen, 1950, s. 106-107 ve harita 5-7.
- C. A. Burney, «Northern Anatolia before Classical Times», **Anatolien Studies**, 1955, VI, s. 179-183, harita s. 181, 190.



- C. Cahen, «Questions d' Histoire de la Province de Kastamonu au XIII siècle,» **Selçuklu Araştırmaları Dergisi**, sayı 3, 1971, s. 145-158.
- A. Cemal, **Zonguldak ve Kastamonu**, İstanbul, 1932.
- B. Çetiner, **Safranbolu Evleri**, ilgi, İstanbul 1976, sayı 23, s. 25-28
- U. Esin, «Kültür Mirasımıza Sahip Çıkma Bilinci ve Safranbolu Örneği», **Özgür İnsan** c. III, sayı 25, s. 76-78, sayı 26, s. 96-99.
- Hubertus von Gall, **Die Paphlagonischen Felsgräber**, İstanbuler Mitteilungen, Beiheft I, 1966.
- J. Garstang - O. R. Cuney, **The Geography of the Hittite Empire**, London, 1959, s. 32-33, harita I.
- A. Gökoğlu, **Paphlagonia - Paflagonya - Kastamonu, Sinop, Safranbolu, Bartın, Bolu, Gerede, Mudurnu, İskilip, Bafra, Alaçam ve Civarı Gayri Menkul Eski Eserleri ve Arkeolojisi**, Kastamonu, 1952.
- İbn Batuta, **İbn Batuta Seyahatnâmesi'nden Seçmeler** (haz. İ. Parmaksızoğlu), İstanbul, 1971, s. 56.
- M. İlgürel «Şer'iyye Sicillerinin Toplu Kataloğuna Doğru», **Tarih Dergisi**, İstanbul, 1975, sayı, 28-29, s. 123-166 (Safranbolu Şer'iyye Sicilleri 160).
- İller Bankası, Karabük - Safranbolu Analitik Etüdlere ve Teklif Projeler**, Ankara, 1968.
- G. Jacopi, **Esplorazioni e Studi in Paflagonia e Capadocia**, Roma, 1937.
- Dalla Paflagonia alla Commagene**, Roma, 1936.
- R. Leonhard, **Paphlagonia, Reisen und Forschungen im nördlichen Kleinasien**, Berlin, 1915.
- Mehmet Behçet, **Kastamonu Asari Kadimesi**, İstanbul, 1925.
- M. J. Mellink, «Archaeology in Asia Minor», **American Journal of Archaeology**, 78, 1974, s. 105.
- R. Naumann, «Ein römisches Quellheiligtum in Paphlagonien», **Mitteilungen des Deutschen Archäologischen Instituts, Römische Abteilung**, 63, 1956, s. 26-31.
- H. Otten, **Eine althethitische Erzählung um die Stadt Zalpa**, Studien zu den Boğazköy, texten, 17, Wiesbaden, 1973.
- Ruge - K. Bittel, «Paphlagonia», **Real Encyclopädie der klassischen Alter, tumswissenschaft**, XVIII, 1949, 2486 v. d.
- Safranbolu** (Ahvali İktisadiye ve Mevkiiyesini ve Tüccarının esamisini havi risaledir), İstanbul, 1921 (1340).
- M. Sözen, «Safranbolu ve Anıtları Konusunda Kısa Bilgiler», **Mimarlık Tarihi ve Restorasyon Enstitüsü Bülteni**, İstanbul, 1976, c. II, sayı 5-6, s. 42-50
- K. Ulukavak, **Kentin Tarihi ve Mimari Değerleri** (Safranbolu Mimari Değerleri ve Folkloru Haftası), İstanbul, 1975.
- A. Üçok, **Çankırı Tarihi**, Çankırı, 1930.
- T. M. Yaman, **Kastamonu Tarihi** (XV. Asrın Sonlarına Kadar), İstanbul, 1935, c. I.
- Ziyaettin Efendi, **Safranbolu Tarihi**, 1900.
- Zonguldak İl Yıllığı**, Ankara, 1967, s. 202-203.