

AZİZ ALBEK

Arkeolog

AYASOFYA HARABESİ HAKKINDA KISA RAPOR
RAPPORT SUR LES RUINES D'AYASOFYA

BELLE TEN Cilt XXII. Sayı 87 (Temmuz 1958)' den Ayrışım

Extrait de "BELLE TEN" Vol. XXII No. 87 (Juillet 1958)

TÜRK TARİH KURUMU BASİMEVİ—ANKARA

1 9 5 8

Baş No: ab34

No: ab34



ÇEKÜL KÜTÜPHANESİ

DEMİRBAŞ NO. 0634

SINIFLAMA NO.

0634

BAĞIŞCI

GELİŞ TARİHİ

Aziz Albek
31.3.81

AYASOFYA HARABESİ HAKKINDA KISA RAPOR

AZİZ ALBEK

Arkeolog

Ankara Ziraat Fakültesi asistanlarından Hüseyin Şahinkaya ve eşi Rezan Şahinkaya'nın 1953 yazında yapmış oldukları bir gezi sırasında Alanya ile Gündoğmuş arasında rasladıkları Ayasofya harabesi hakkında Türk Tarih Kurumu'na vermiş oldukları rapor üzerine, Profesör A. M. Mansel buranın tetkiki ile beni vazifelendirdiler.

Ayasofya harabesi Gündoğmuş ile Alanya arasındaki Susuz dağının batı eteğinde denizden 1500m. yükseklikte bulunmaktadır. Kuzeyi gayat dik yamaçlı Balkan tepesi Kandilcik ve Hisariçi tepeleri ile kapanmaktadır. Kalıntılar toplu bir halde Hisariçi tepesinin doğu güneyindeki kayalarla çevrilidir. Res. (1) Kroki. (2) Vâdiye doğu batı istikamatinden girdiğimizde görülen ilk kalıntı, Balkan tepesi önünde, poligonal taşlarla örülü, dörtgen şeklinde bir bina temelidir Res. (3).

Kandilcik tepesi önünde kayalar içine oyulmuş üstleri açık odalar bulunmaktadır. Harabeyi gezdikten sonra bunların taşocakları olduğu anlaşılmıştır. Kandilcik tepesinin güneye bakan yamacının vâdiye yakın bir yerinde, bir yan duvarı ve kapı söve taşları ayakta duran bir bina kalıntısı mevcuttur. Yan duvarı fundalıklar içerisinde uzanmaktadır. Ve uzun bir yapı karakteri gösterir Res. (4).

Daha batıda Kandilcik boynunda büyük blok taşlardan yapılmış ve bir ucu yuvarlak bir plan gösteren bir duvar bulunmaktadır. Bu belki bir kapı veya sur duvarı olabilir Res. (5-6).

HS1 ve HS tepelerine doğru yürüdüğümüzde, ilk göze çarpan şey güney batıda Hisar içi tepesi ve H kayalıkları arasındaki çukur bir alanda toplanmış olan bina kalıntılarıdır Res. (7).

Bu kısmın izahını daha sonraya bırakıyoruz. HS tepesi üzerinde şu kalıntılar bulunmaktadır: Hellenistik bir duvar, bunun üstündeki düzlükte mimarî parçalar, sütunlar ve sütun kaideleri. Res.(8, 9, 10, 11)

* AYASOFYA, Türkiye Cumhuriyeti Haritalarında AYASOFİ mahal ismi olarak geçmektedir. (Gündoğmuş Kazasına dahildir.)

R. Kiepert'de harabe işaret edilmemiştir.

HS1 tepesi üstünde ise kayaya oyulmuş niş ve duvarlar vardır. HS tepesi üzerinden batıya doğru inen tatlı meyil takip edildiğinde bir çok bina kalıntılarına, ve yuvarlak bir binaya raslanılmaktadır. Burası yuvarlak, moloz bir duvardan ibarettir. Res.(12) Bu yapının önünde fundalıklar içinde uzun lento taşları görülmüştür. Yukarıda bahsettiğimiz düzlüğe indiğimizde antik bir kuyu ve yanyana iki kitabe taşı görülmektedir Res. (13).

Kitabenin ancak bir tanesi üzerindeki yazı kısmen tesbit edilebilmiştir. (*)

ἡ βουγῆ καὶ ὁ δῆ Νεομος ἐ-
 τείμησεν Ἀυρήσιον
 Πολεμωνιαυδὸν Ὀβ[ρ]-
 [μο]νέον τὸν δὲ ἀν-
 [δρία]ν τα ἀνέστησεν
 [Ἀυρήσι]ος Ὀβριμιανὸς
 [- - - -] νέος ὁ πα-
 [τήρ φ]ιλοστοργίας
 [ἔ]νεκε[ν]

Senato ve halk genç Aurelios Polemiamos Obrimos'u tebci etti. Babası Obrimos...nos'un oğlu Aurelios muhabbeti yüzünden heykelini dikti.

Alan ortasında agora şeklini andıran dört köşe bir yer bulunmaktadır. Muhtemelen ağıl için yapılmış olan şimdiki duvarları toplama mimari parçalardan müteşekkildir. Bunun antik bir temel üzerinde kurulmuş olabileceği derhal hatıra gelmektedir Res. (14). Duvarın güney kısmında yarısı toprak içinde bir kitabe taşı bulunmaktadır Res.15). Biraz daha üst tarafta hıristiyanlık devrine ait mimari bir parça vardır Res. (16).

Krokide noktalarla gösterilmiş olan agora duvarının hemen güneyinde KM ile gösterilen küçük mabet bulunmaktadır. Mâbedin sella duvarlarının bir kısmı ile pronaos'un bir kısmı ayaktadır. Mevcut kısımlardan mâbedin plânının Templum in antis tipinden olduğunu söyleyebiliriz. Mâbedin pronaos'u batı yönündedir. Dar tarafı takriben, 6, 60 m. uzun tarafı ise II, 27 m. kadardır. Alçak bir podium dan sonra hafif bir silme üstünden, muntazam blok taşlarla tek sıralı bir sella duvarı yükselmektedir. Mâbedin pronaos'unda bulunması icap eden sütunlara ve diğer kısımlarına ait mimari parçalara raslanmamıştır. Res. (17, 18, 19, 20, 21, 22.)

* Kitabeler Mr. Bean tarafından çözülmüştür.

Hemen hemen küçük mâbedin aksında, 70-80 metre batıda hafif bir yükseklik üstünde bulunan büyük mâbede BM giderken yol üstünde (Res. 23, 24) görülen mimari parçalara tesadüf edilmiştir. Büyük mâbet yüksekçe bir podium üstünde bulunmaktadır. Doğuda dar bir pronaos'u vardır. Bunun iki yan duvarı ve kuzey sella duvarının podium üstündeki kısmı mevcuttur. Batı ante duvarı iyon başlığı ve üç küçük kademeli arşitravına kadar ayakta durmaktadır. Yapı kroki-deki prostilos tipini gösterir. Res (25) Yapıya ait diğer mimari parçalar iç avluda ve kenarlarda bulunmaktadır. Düz ve yivli sütunlar dantiküllü saçaklık parçaları kavisli arşitravlar yapının üst kısmının değişik bir tarzda olduğunu düşündürür. Res (26, 27, 28, 29, 30, 31, 32, 33, 34, 35, 36, 37, 38, 39, 40, 41).

Mâbetle Hisariçi tepesi arasında bir çok bina kalıntıları ve büyük blok taşlardan yapılmış duvarlar tabii kayalarla birleştirilmiştir. (Res. 42, 43, 44).

Kayaya oyulmuş bir merdivenden Hisariçi tepesinin güney-batısındaki vâdiye inilmektedir. (Res. 45, 46) Burası antik şehrin nekropolünü teşkil eder. Merdivenin bitimi vâdinin en dar yerine rastlar. Merdivenin karşı yamacındaki kaya blokuna işlenmiş olan kaya mezarına takriben onbeş basamaklı bir merdivenle çıkılmaktadır. Kayanın sathı düzeltilmiş alt kısmına küçük bir kapı ile girilen mezar odası oyulmuştur. Kapının üstünde iki yandaki konsollarda kartala benzeyen figürler bulunmaktadır. Mezar âbidesinin en üstünde içerlek burç şeklinde bir kısım mevcuttur. Res. (47, 48, 49).

Nekropol'ün bundan sonraki kısmı batıya doğru genişleyen vâdi üzerindedir. Ve yüksekçe kaideler üzerinde oturtulmuş lâhîtler bulunmaktadır. Çoğu devrilmiş, kapakları kırılmıştır. Bazılarının sanduka kısmında meduz başı vardır. Res. (50, 51, 52, 53).

Nekropol'de bulunan bir lâhit parçasındaki kitabenin bir kısmı tesbit edilmiştir.

ΑΛΕ ΑΝΔΡΟΣΟ . . . ΡΙΠΟΥΔ)ΙΣΚΑΙ
ΤΟΙΣΕΟΕΔΥΤ

Obrimos'un oğlu

Obrimos'un oğlu

'Αλέ[ξ]ανδρος 'Ο[β]ρίηον δὲς (?) καὶ . . .

Alexandros ve . . .

τοῦς ἔθου[οῦ] ??

Nekropolü de inceledikten sonra Ayasofya harabesinin büyük bir kısmını tamamlamış oluyoruz.

Yukarıda bahsettiğimiz Ayasofya harabesi, Batı Kilikya ile Doğu Pisidia arasında bulunmaktadır. Küçük bir dağ şehridir. Kalıntılardan anlaşıldığına göre Hellenistik, Roma ve Hıristiyanlık devirlerini ihtiva etmektedir.

RAPPORT SUR LES RUINES D'AYASOFYA¹

AZİZ ALBEK

Les ruines d'Ayasofya se trouvent au pied de "Susuz dağ", entre Gündoğmuş et Alanya, à 1500 m d'altitude. Du côté nord, elles sont entourées des monts "Balkan, Kandilcik, Hisariçi". (Fig. I, 2) En arrivant dans la vallée par la direction Est-Ouest, on rencontre d'abord le soubassement d'un édifice rectangulaire, construit de pierres polygonales. (Fig. 3)

Sur le versant méridional du mont Kandilcik, vers la vallée, il existe les décombres d'un édifice dont les chambranles et un mur latéral sont encore debout. (Fig. 4) Plus au nord, au col Kandilcik, on voit un mur composé de grands blocs de pierres. A sa proximité, il présente un plan circulaire. Nous pensons que cela peut être une porte ou bien une partie de murailles. (Fig. 5, 6) En avançant vers les monts désignés par HS, HS₁ au sud est, sur un terrain plat compris entre les monts Hisariçi et les rochers (H), on remarque immédiatement un important rassemblement de ruines. nous en reparlerons plus tard. Sur le mont HS, on voit un mur hellénistique au dessus duquel des pièces architecturales, des fûts de colonnes, des socles, sont épars. (Fig. 8, 9, 10, 11). Sur le mont HS₁, il existe des murailles et des niches creusées dans le rocher. En suivant la pente d'ouest du mont HS, on rencontre plusieurs débris d'édifice et un mur circulaire de moellon, devant lequel on aperçoit de longs linteaux envahis par les buissons. (Fig. 12) en arrivant sur le terrain plat cité ci-dessus, on voit un puits antique et deux inscriptions. Nous avons pu en établir partiellement le texte :

ἡ βονλή καὶ ὁ δῆμος ἐ-
τείμησεν Ἀυρήσιον
Πολεμωνιανὸν Ὀβ[ρ]ι
[μο]ν νέον. τὸνδὲ ἀν.
[δρία]ν τα ἀνέστησεν
[Αυρήσι]ος Ὀβρ.μιανὸς
[- - - -] τέος ὁ πα-
[τήρ]φ]ιςοστοργίας
[ἔ]νεκε[ν]

Le sénat et le peuple
a glorifié le jeune Aurelios
Polemiamos Obrimos. Son père
Obrimos... nos, à cause de son
amour, son fils Aurelios,
a érigé sa statue.

¹ Sur les cartes de la république Turque, Ayasofya est un nom de lieu dans la sous préfecture de Gündoğmuş. Il n'est pas indiqué sur les cartes R. Kiepert.

Au milieu de ladite place, il existe un emplacement rectangulaire rappelant l'agora hellénistique. Les murs actuels qui servent probablement de bergerie, se composent des pièces architecturales antiques. On pense immédiatement qu'ils peuvent être superposés à une base antique. (Fig. 14). Sur le mur du sud on aperçoit une inscription à moitié enfouie, et un peu plus haut une pièce appartenant à l'époque chrétienne. (Fig. 15, 16).

Au sud de l'agora, se trouve le petit temple désigné par KM. une partie des murs de cella et de pronaos est intacte. Le pronaos est orienté vers l'ouest. Le temple est approximativement, de 6, 60 m. de largeur et de 11, 27 m. de longueur. Les murs de cella faits de blocs de pierres d'une seule rangée, s'élèvent sur un podium très bas. (Fig. 17, 18, 19, 20, 21, 22) Sur le même axe que le petit temple, à 70, 80 m. plus à l'ouest, on voit le grand temple situé sur une élévation. Il est bâti sur un podium assez haut avec un pronaos étroit à l'est. Les murs latéraux et une partie du mur de cella existent encore. Le mur d'anté-ouest est presque intacte avec son chapiteau ionique et son architrave à trois gradins. Ce temple rappelle le type "Prostylos" (Fig. 25) Des fûts de colonnes simples ou cannelées, des corniches deniculées des architraves en demi-cercle sont disséminées dans la cour intérieure et autour de l'édifice. (Fig. 26, 27, 28, 29, 30, 31, 32, 33, 34, 35, 36, 37, 38, 39, 40, 41) Entre le temple et le mont Hisariçi, on rencontre des décombres d'édifice, des murailles construites de grands blocs de pierres encastées dans les rochers. (Fig. 42, 43, 44).

Un escalier creusé dans le rocher mène à la vallée au sud-ouest du mont Hisariçi. (Fig. 45, 46) C'est la nécropole de la ville. L'escalier se termine à l'endroit le plus étroit de la vallée. Sur la pente d'en face par un escalier à quinze gradins on atteint une tombe rupestre travaillée sur la façade aplanie d'un grand bloc de rocher. Par une petite porte, on accède à la chambre mortuaire. Cette porte est flanquée de deux consoles ornées des figures d'aigle. Au dessus de ce monument funéraire, on voit une sorte de petite tour réculée vers le fond. (Fig. 47, 48, 49).

La nécropole s'étend sur la vallée qui s'élargit vers l'ouest. On y rencontre des sarcophages brisées et renversées dont certaines sont ornées de têtes de Méduse. (Fig. 50, 51, 52, 53).

Nous avons pu déchiffrer un morceau d'épithaphe trouvé dans la nécropole.¹

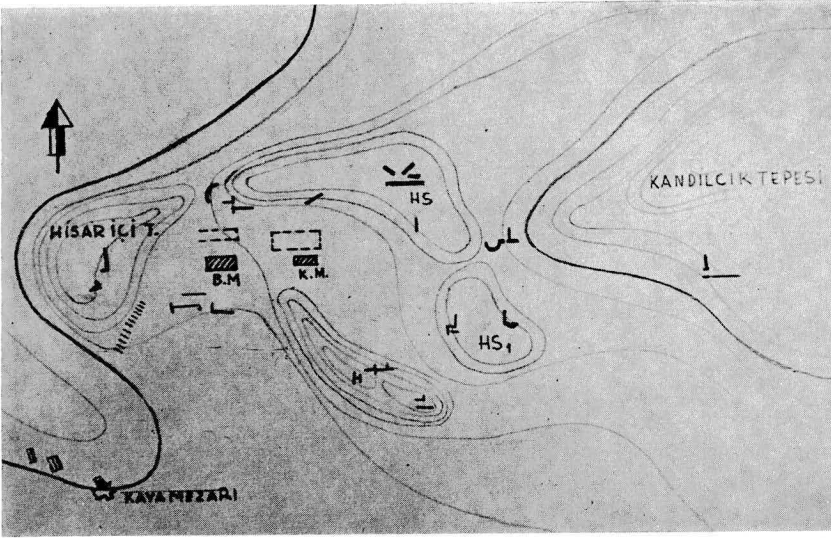
ΑΛΕ ΑΝΔΡΟΣΟ . . ΡΙΜΘΥΔ)ΙΣΚΑΙ	Le fils d'Obrimos
ΤΟΙΣΕΣΣΕΔΥΤ	Le fils d'Obrimos
'Αλέ[ξ]ανδρος 'Ο[κ]ρίμομ δις(?) και...	Alexandros et...

En quittant la nécropole, nous terminons l'étude de l'Ayasofya. En conclusion nous pouvons dire que, c'est une petite ville de montagne située entre la Cilicie occidentale et la Pisidie orientale. L'examen des débris nous démontre qu'elle comprend les époques Héliénistique, Romaine et Chrétienne.

¹ Les inscriptions sont déchiffrées par Mr Bean, Professeur d'épigraphie à la faculté des Letters d'Istanbul.

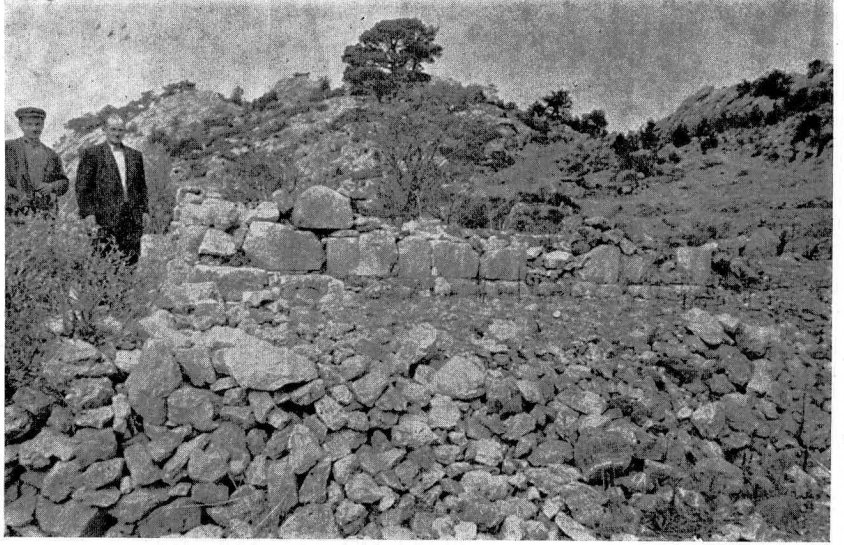


Res. 1 — Balkan ve Kandilcik tepeleri

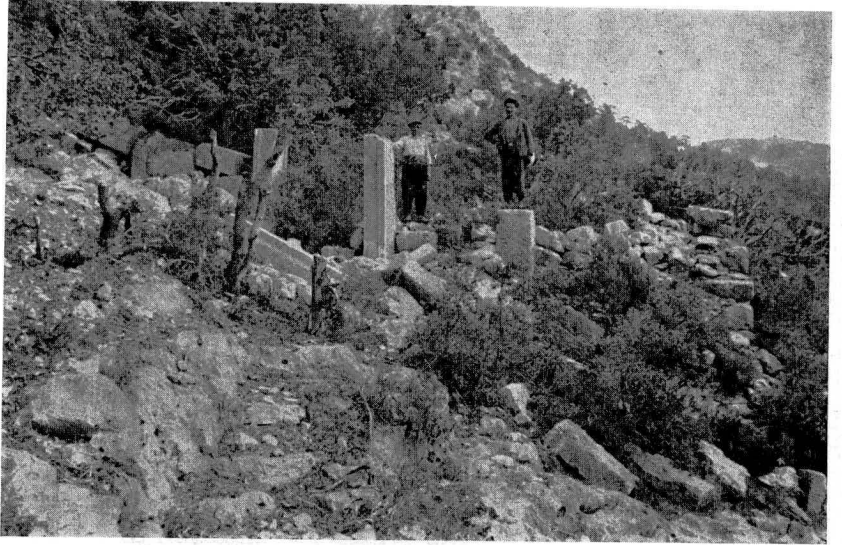


Res. 2 — Ayasofya harabesinin basit krokisi

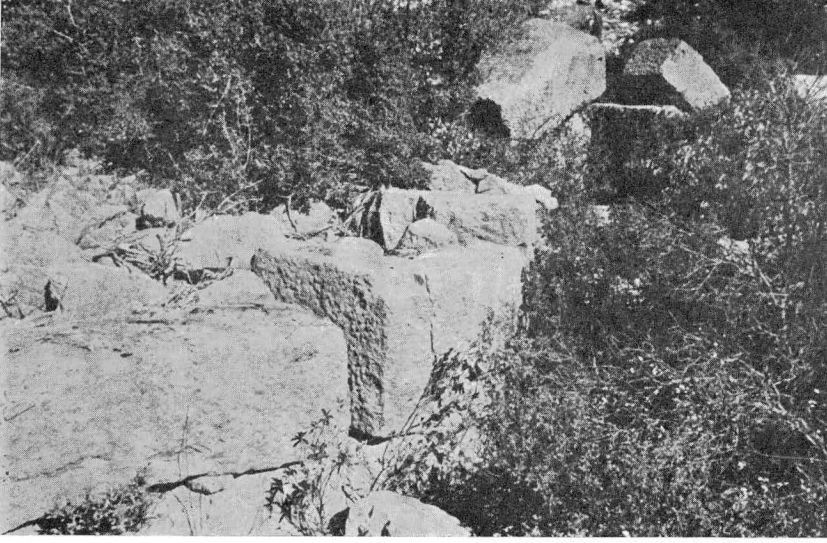
A. Albek



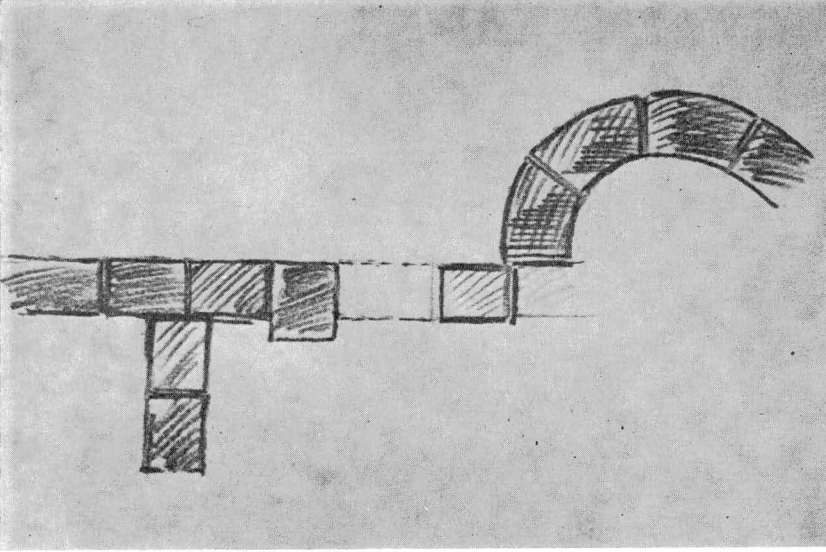
Res. 3 — Dort köşe Poligonal yapı



Res. 4 — Kandilcik tepesi, öndeki yapı

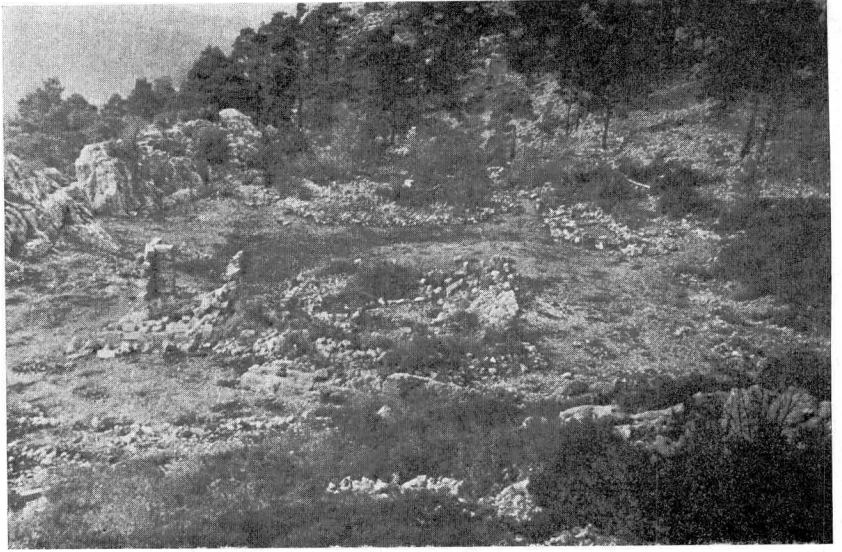


Res. 5 — Sur veya kapı ile ilgili bloklar



Res. 6 — Aynı yerin basit bir krokisi

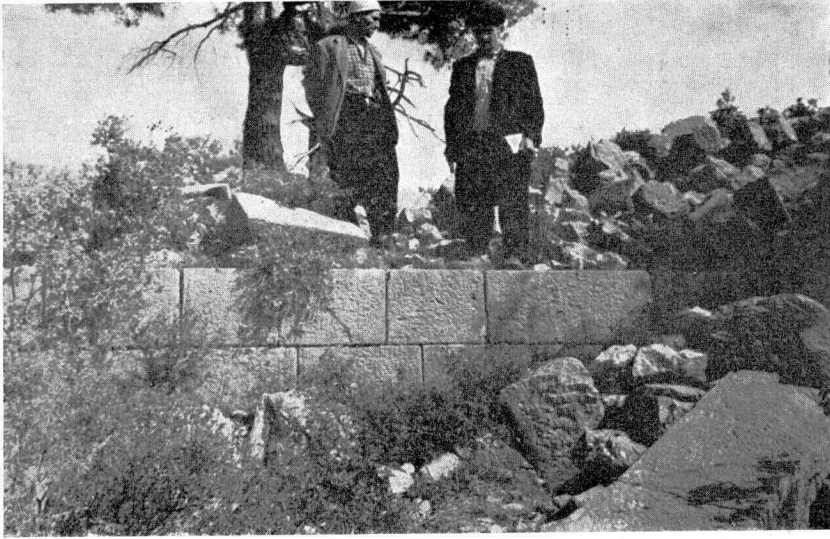
A. Albek



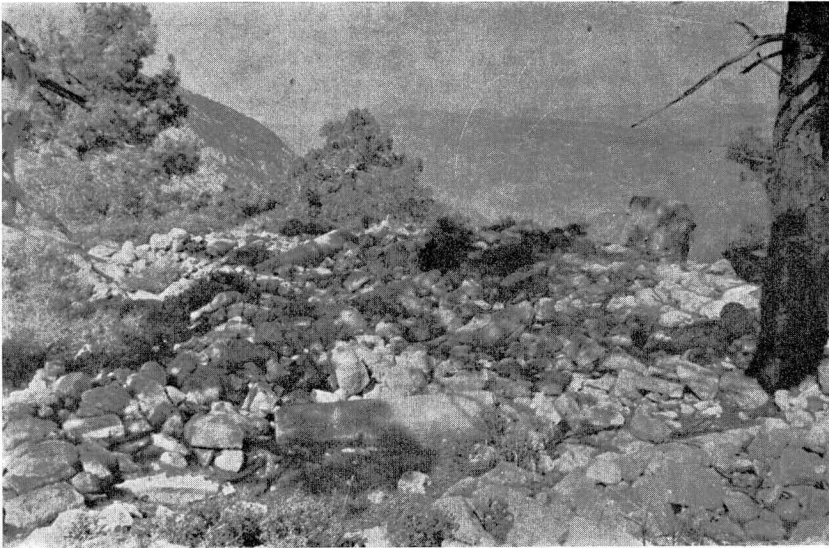
Res. 7 — Büyük yapıların bulunduğu düzlük



Res. 8 — H. S. tepesi

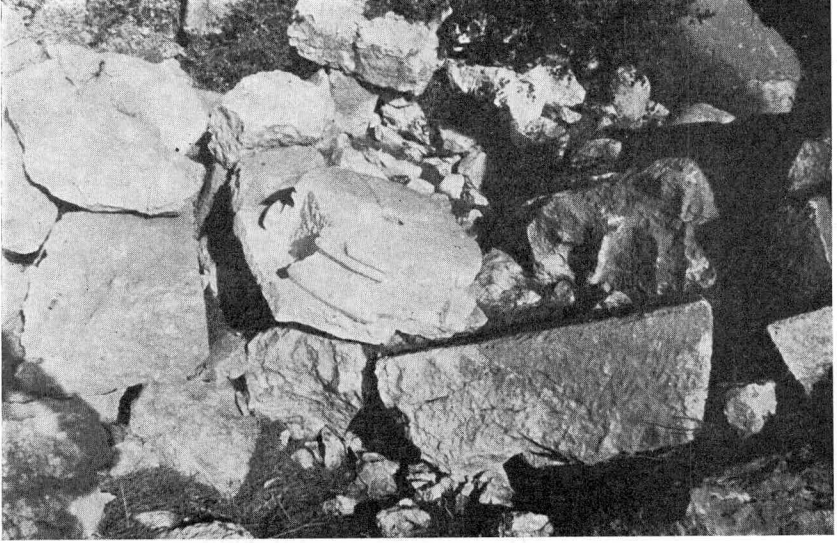


Res. 9 — Hellenistik duvar



Res. 10 — H. S. tepesi üstündeki mimari parçalar

A. Albek



Res. 11 — Diđer mimari parçalar



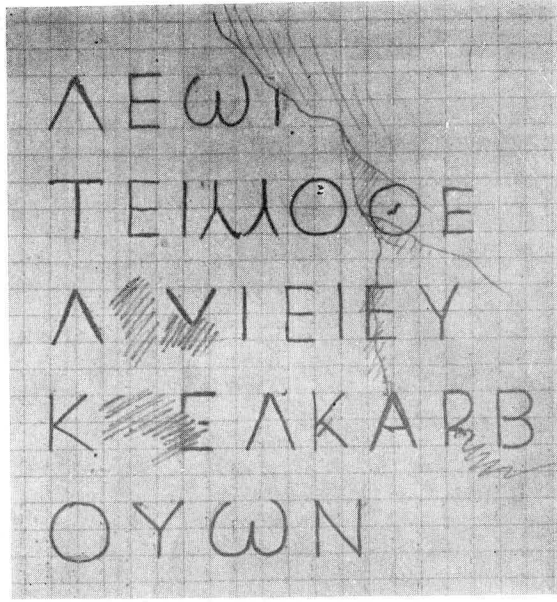
Res. 12 — Moloz yuvarlak duvar



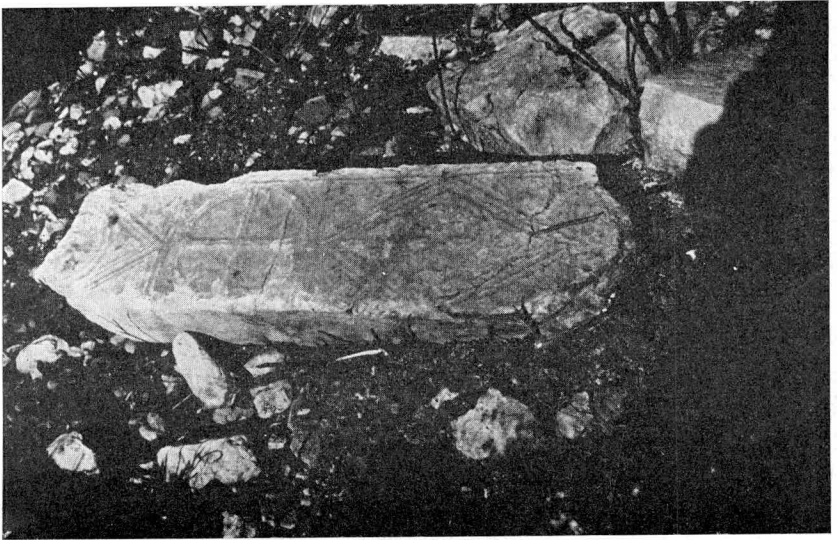
Res. 13 — Kitabeli kaide taşı



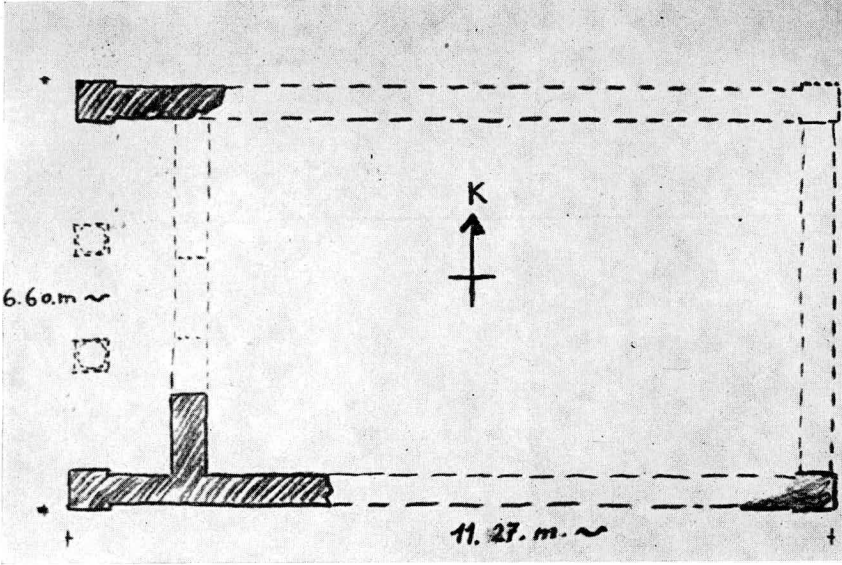
Res. 14 — Agora olarak düşünölen yer



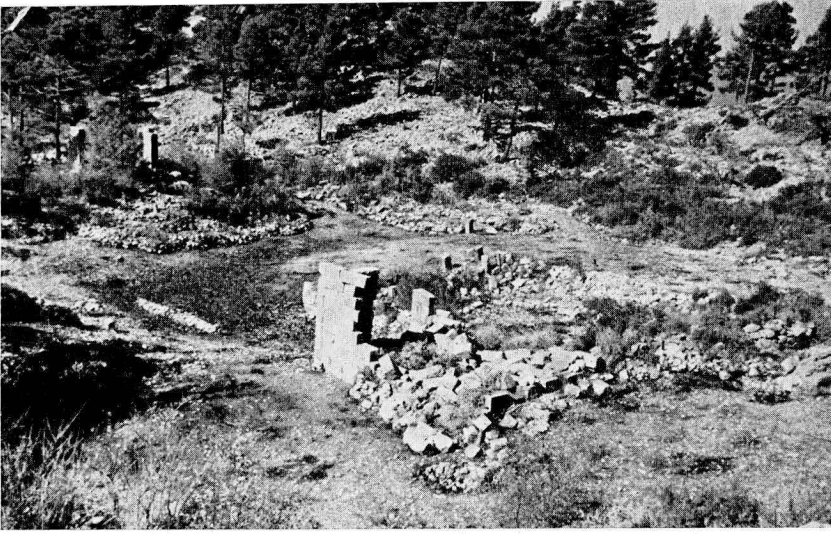
Res. 15 — Yarısı gömülü kitabe



Res. 16 — Hıristiyanlık devrine ait mimari parça

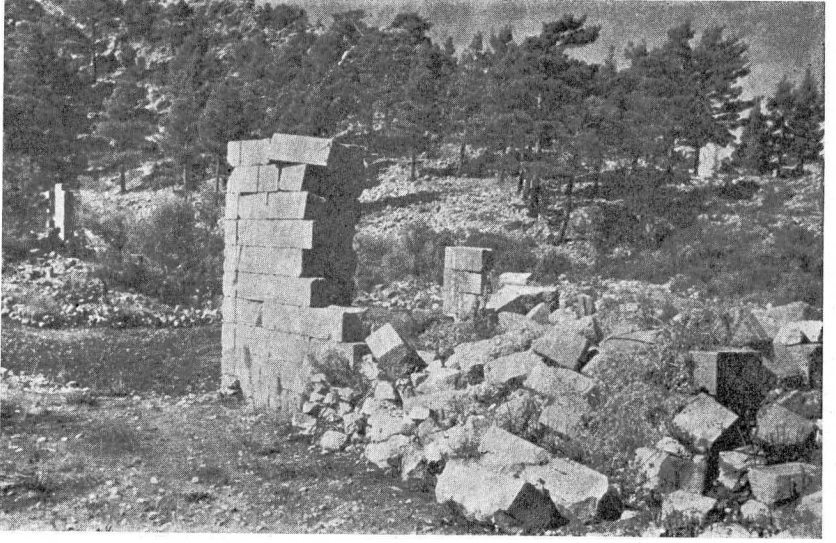


Res. 17 — Küçük mabed "Templum in Antis" tipi



Res. 18 — Küçük mabed ve genel görünüş

A. Albek



Res. 19 — K. M. güneyden görülen Sella duvarları



Res. 20 — Batıdan görülen Sella duvarları

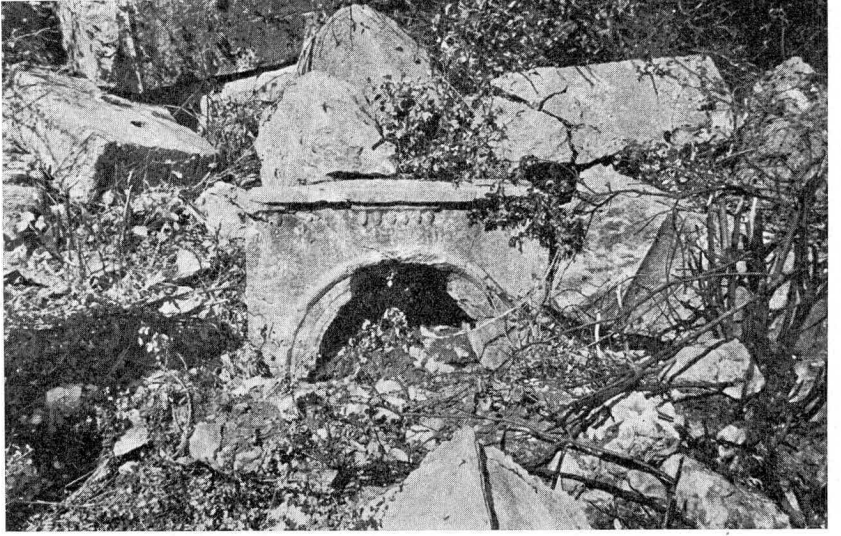


Res. 21 — Batı tarafindanki Pronaos bölmesi

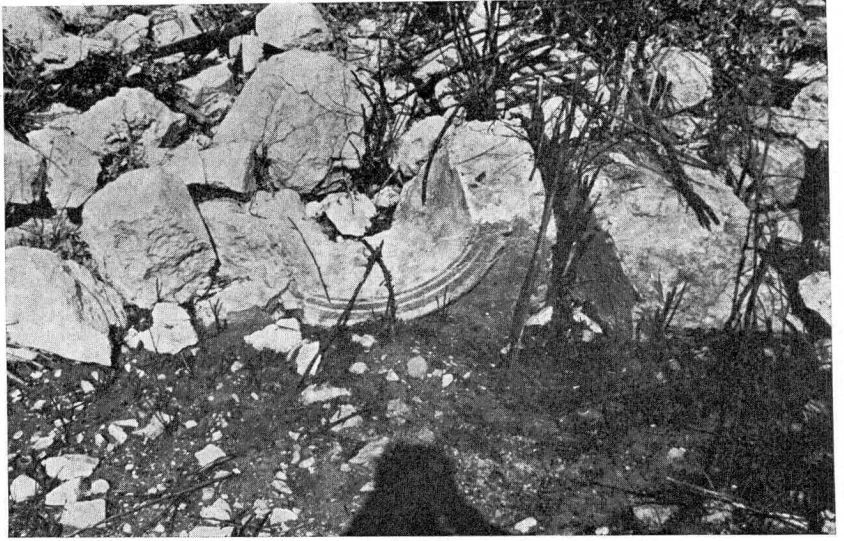


Res. 22 — Diđer bir görünüş

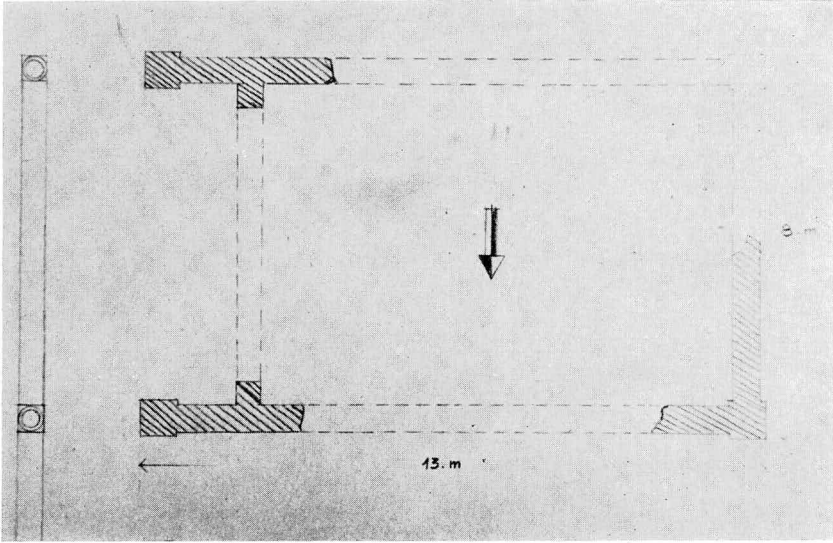
A. Albek



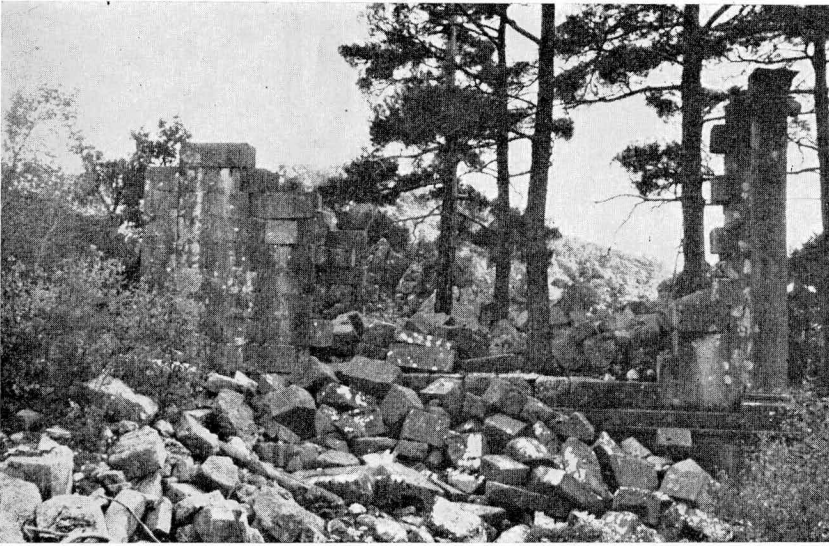
Res. 23 — B. M. kuzeyinde kavisli mimarı parçalar



Res. 24 — Diğeri bir örnek



Res. 25 — Büyük mabed, Prostilos tipinde



Res. 26 — Kuzey Sella duvarı

A. Albek



Res. 27 — Genel görünüş



Res. 28 — B. M. etrafında çeşitli mimari parçalar



Res. 29 — B. M. etrafında kavisli Arşitrav parçası

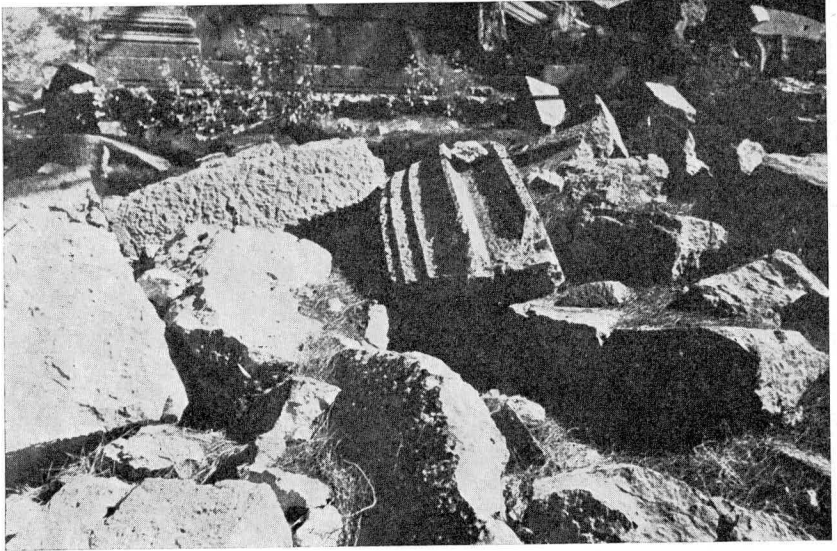


Res. 30 — B. M. etrafında yivli sütunlar

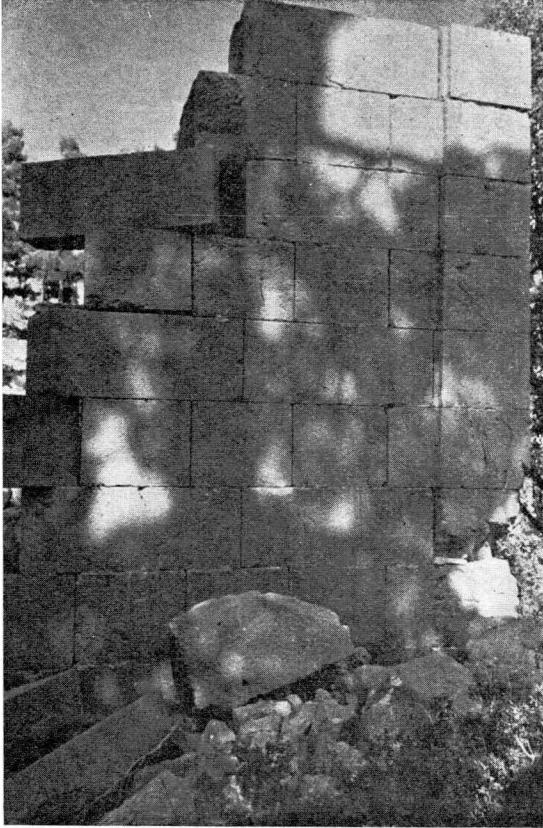
A. Albek



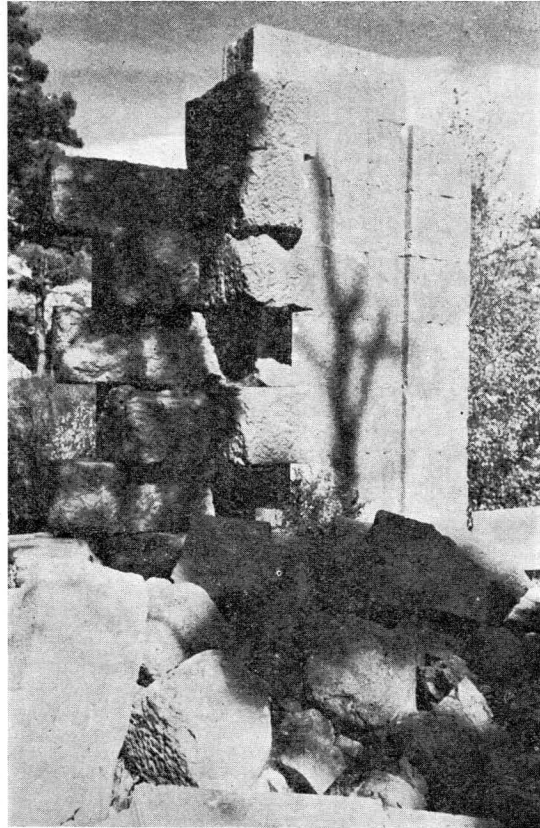
Res. 31 — B. M. güneyden görülen pronaos kısmı



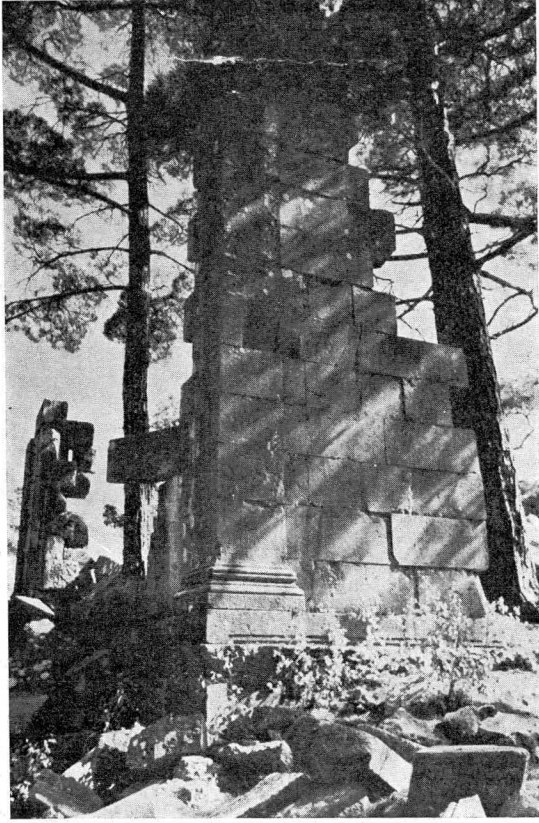
Res. 32 — B. M. diğer mimari parçalar



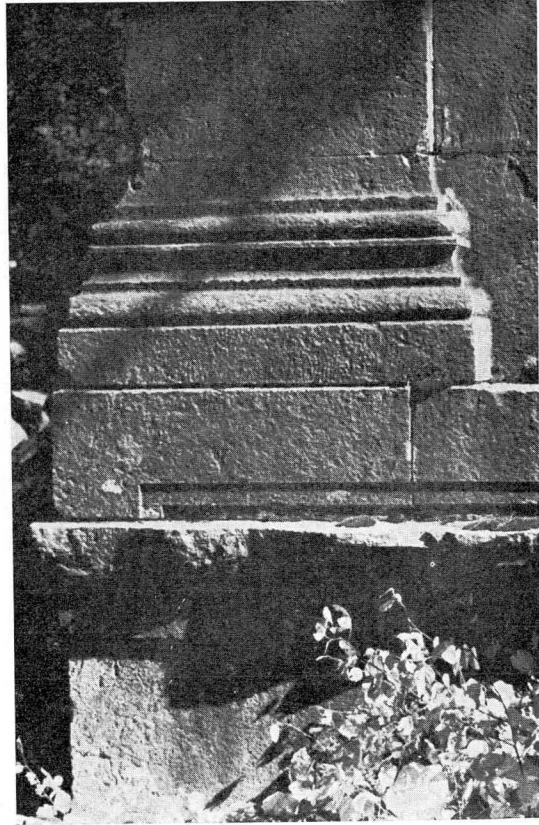
Res. 33 — B. M. Sella duvarı



Res. 34 — B. M. Pronaos bölmesi



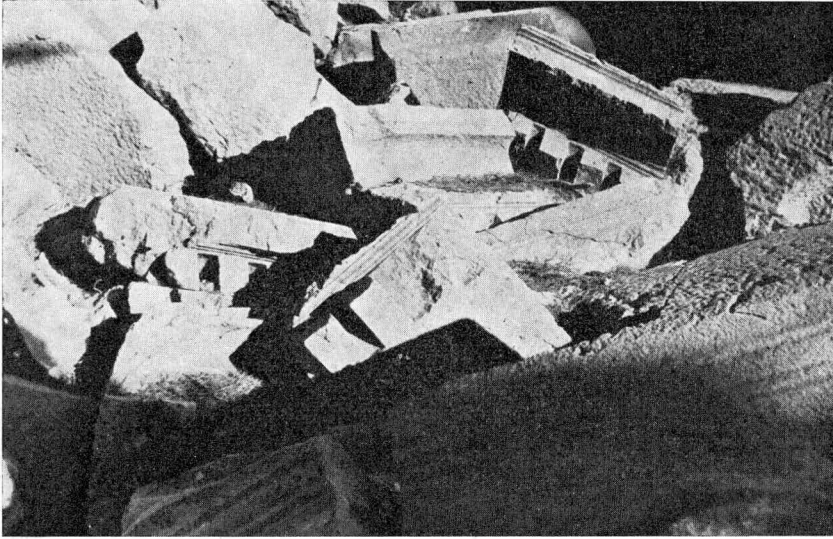
Res. 35 — B. M. Batı Ante duvarı



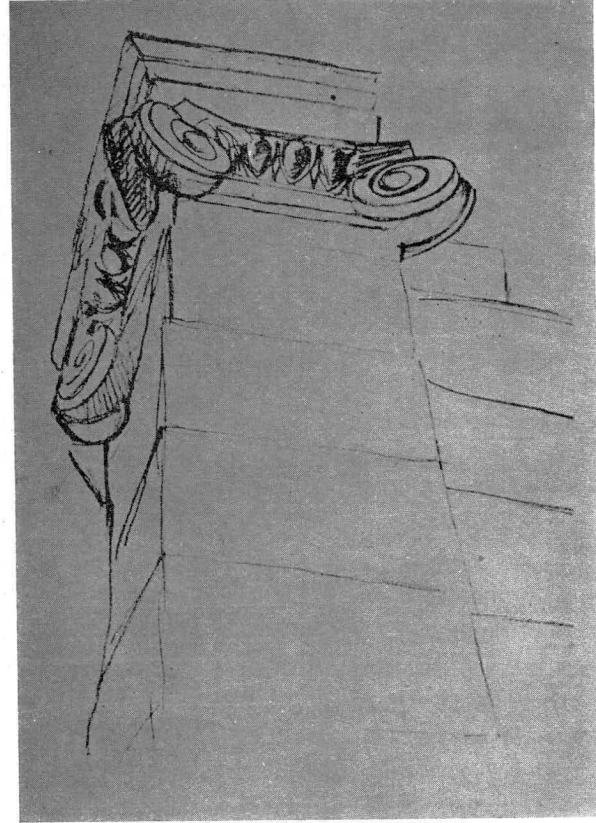
Res. 36 — B. M. Podium ve üst kısmı



Res. 37 — B. M. Batıdan görünüşü



Res. 38 — B. M. Saçaklık parçaları



Res. 40 — B. M. aynı yere ait kroki



Res. 39 — B. M. Ante duvarı İyon başlık ve üç kademeli, arşitrav *



Res. 41 — B. M. aynı yerin yakın görünüşü



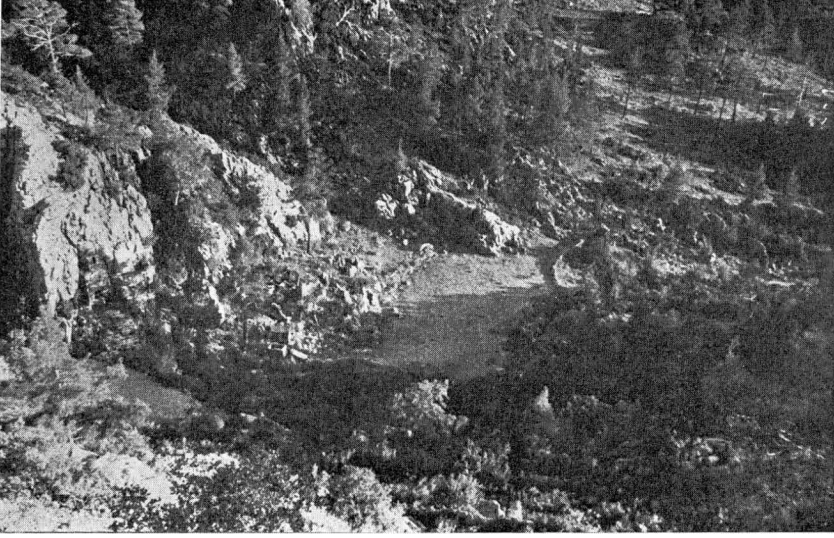
Res. 42 — B. M. ile hisar içi arasındaki bloklar



Res. 43 — Hisar içi tepesindeki duvarlardan bir kısım



Res. 44 — Hisar içi tepesinde, kayalara oturtulmuş büyük bloklar



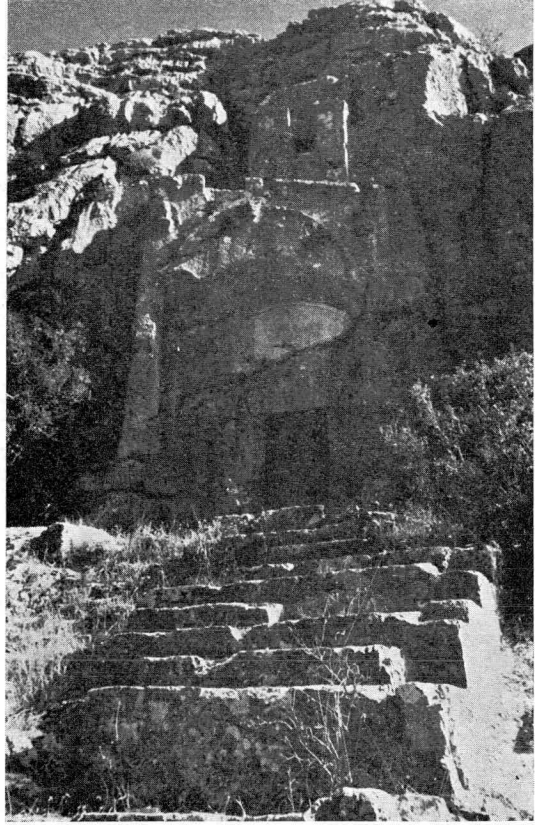
Res. 45 — Hisar içinden, Nekropole bir bakış



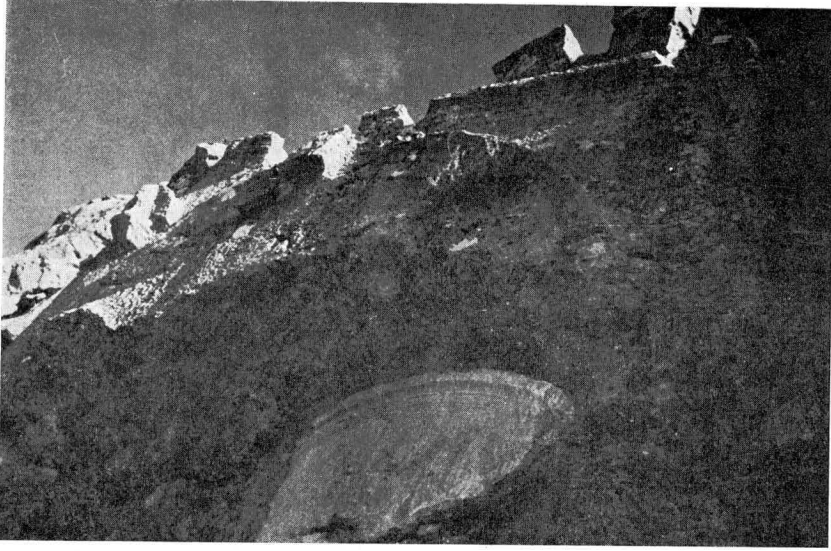
Res. 46 — Nekropole inen kayaya oyulmuş merdivenler



Res. 47 — Kaya mezarı



Res. 48 — Diğer bir görünüş



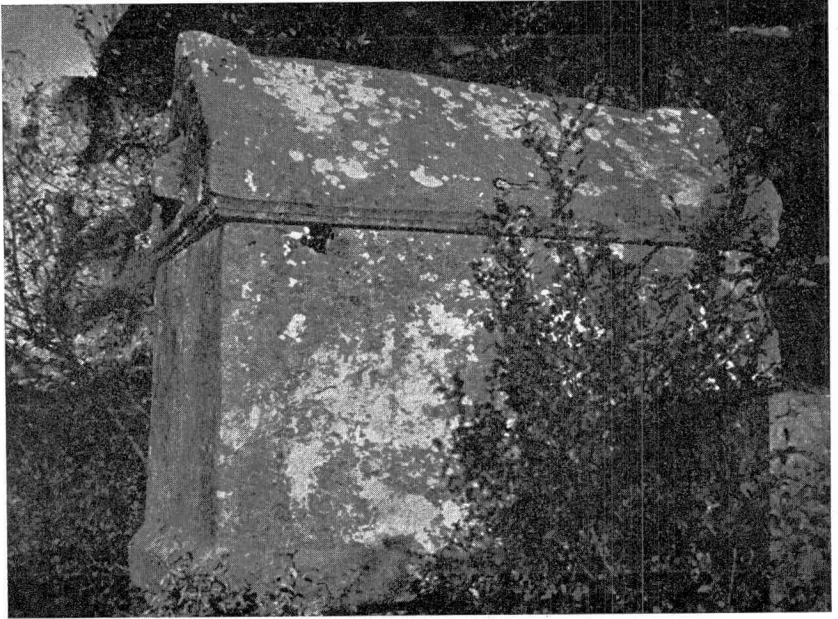
Res. 49 — Kaya mezarının üst kısmı



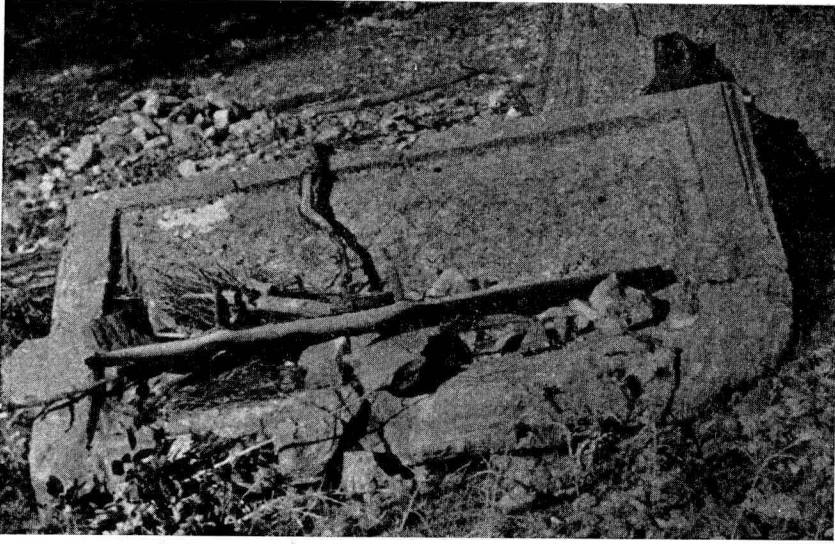
Res. 50 — Nekropol ve hisar içi tepesinin bir kısmı



Res. 51 — Kaideli ve Meduz başlı lâhitler



Res. 52 — Diğer bir lâhit



Res. 53 — Devrilmiş bir lâhit kapağı