

TÜRK KÜLTÜRÜNÜ ARAŞTIRMA ENSTİTÜSÜ

# TÜRK KÜLTÜRÜ ARAŞTIRMALARI

.Baş No: ab82

er No: ab82

1964

Sayı 2

ANKARA



**ÇEKÜL KÜTÜPHANESİ**

DEMİRBAŞ NO. 0682

SINIFLAMA NO.

0682

BAĞIŞCI

GELİŞ TARİHİ

Mebur'e  
Müellifin en  
iyi temsilisi  
ile

## ANADOLU SELÇUKLU SAN'ATININ ÖNEMLİ BİR KAYNAĞI : GAZNE SAN'ATI

Semra Ögel

1961 yılında Afganistan'da, Gazne'de, Roma'daki Orta Doğu Enstitüsü adına Prof. M. Bombaci ve U. Scerrato tarafından yapılan kazılar, çok sayıda ve önemli buluntuları ile Türk san'atına yeni eserler kazandırmışlardır<sup>1</sup>. Gazne san'atının Selçuk san'atına öncülük eden san'at çevrelerinden olduğu hakikatı de daha iyi belirlemektedir. Özellikle kökleri hakkında fazla bir şey söylenemeyen ve birçok yönleri bir problem yaratan Anadolu Selçukluları figürlü plastiği birdenbire zengin bir öncü repertuarına sahip olarak yeni bir ışık altında aydınlanmaktadır<sup>2</sup>. Kazılar bitmemiştir ve son sözü söylemek için vakit henüz erkendir. Hafirler de henüz bütün malzemelerini neşredip kıymetlendirmekle meşguldürler, bu işi daha bitirmemişlerdir. Onun için derinliğine bir araştırma yerine burada ancak Anadolu Selçukluları ile Gaznelilerin mimarî tezyinatları arasındaki benzerliklere işaret edebiliriz.

Gaznelilerin mimarî tezyinatı ile Anadolu Selçukluları'nunki her şeyden önce belirtilmesi gereken bir ortak özellik gösterirler, bu da her ikisinde taş kullanılmış olmasıdır. Bilindiği gibi Büyük Selçuklu, İran Selçuklu sanatında tuğla tercih edilmiştir<sup>3</sup>. İlk adımdaki bu yakınlıktan sonra Gazne ve Anadolu Selçuklu san'atındaki motif benzerlikleri gelir.

Gazne kazılarının en ilgi çekici buluntularından olan mermer levha, bir kapı karnadı, bol figürlü tezyinat göstermektedir. Levhanın sathı, bir orta saha ve onu çeviren geniş bordürden meydana gelir. Res. 1 de, levhanın bir yüzü görülmektedir. Burada bordürün iki kenarında kırık dalgalı hatlar kesişerek sekizgen sahacıklar husule getirmekte ve bu sahaları hayvan figürleri doldurmaktadır. Bordürün alt ke-

1- Bombaci, Alessio ve Scerrato, Umberto, *Summary Report on the Italian Archeological Mission in Afghanistan*. EAST AND WEST (New Series, Vol. 10 nos. 1-2 March - June 1959) IsMEO, Rome.

2- Anadolu'da Selçuklu devri figürlü tezyinatı için bkn. E. Diez- O. Aslanapa, *Türk Sanatı*. İstanbul 1955. s. 200-212

3- Prof. Bombaci adı geçen yazısında Gazne şehrinin yakınındaki büyük mermer ocaklarından bahsetmekte ve Gazne'de bu kadar bol mermer kullanılmasının sebebini bununla izah etmektedir.



Resim 1: Gazne'de bulunmuş mermer kabartma



Resim 2: Gazne'de bulunmuş mermer kabartma

narında ise bir hayvan frizi yer alıyor. Hayvan figürleri arasında çoğunluk grifonlardadır, bundan başka kanatlı aslanlar, üst köşede bir tavus kuşu ve iki sahada birer fil göze çarpıyor. Fillerin uçları püsküllü eğerleri vardır. Çoğu hayvan figürleri sakin yürüyüş halinde, ön ayaklarını kaldırmışlardır, fillerin ise sol ön ayakları arkaya bükülmüştür. Bu hayvanlarla Denizli'deki Akhan portalinde, (13. yüzyıl ortası) çerçevelerin birini teşkil eden meandrılar arasındaki kare sahalara oturtulmuş olan hayvan figürlerinin benzerliğine U. Scerrato da işaret etmiştir<sup>4</sup>. Akhandaki hayvanlar daha çeşitli, üslûplaşmaları daha ustadır. Gazne kabartmasındaki fillerle Konya surlarına ait bir kabartmanın fil tasviri (Res.3) arasındaki akrabalık gözden

4- U. Scerrato, *Islamic Glazed Tiles With Moulded Decoration from Ghazni*. East and West (New Series, Vol. 13 no. 4. December 1962) IsMEO. Rome. Ancak yazarın Ak Han'daki bu tezyinatı çini sandığı anlaşılıyor. Not 56 da işaret ettiği K. Erdmann'ın "*Das anatolische Karavansaray des 13. Jahrhunderts*" (Berlin 1961) adlı eserinde de yanlış olarak çini diye bahsedildiği zehabını uyandırıyor.



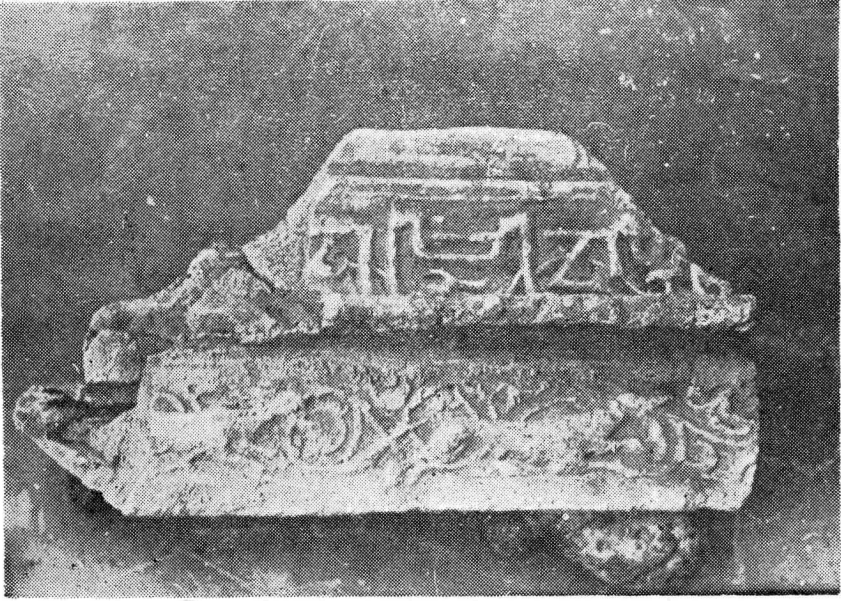
Resim 3: Konya İnce Minareli Medrese Müzesi'nden figürlü kabartma

kaçmaz. Aynı süslü püsküllü eğer ve baş koşumları vardır. Konya kabartmasında fili kovalyarak boynuzunu ona batıran tek boynuzlu efsane hayvanı (unicorn) da Gazne kabartmasındaki efsanevi mahlûklarla aynı tasavvurlar dünyasından çıkmış olmalıdır. Hayvanın Rumî biçimindeki kanadının işlenişi Gazne kabartmasındaki kanatlı aslanlarınkine tamamen uymaktadır.

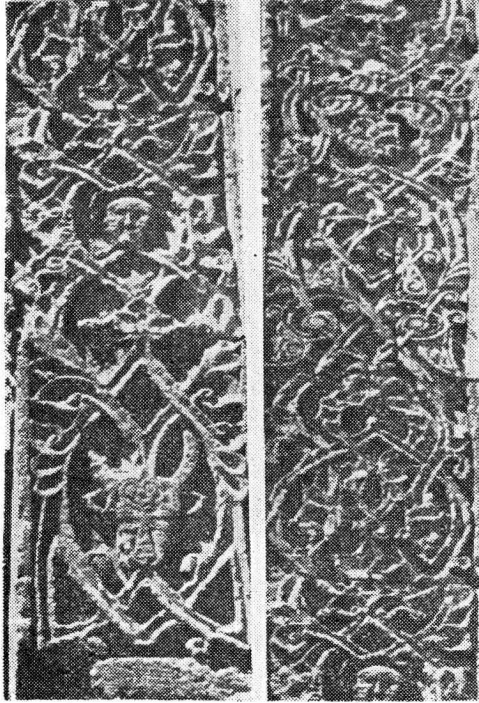
Res. 1 de, alt bordürde kıvrık dallar önündeki hayvan frizine Anadolu Selçuklu sanatı içindeki paraleller Konya sarayının stuk frizi<sup>5</sup> ve Karatay Han'ın eyvanındaki hayvanı kabartmalarıdır<sup>6</sup>. (Res. 4 ve 8) Levhanın orta sahasında geniş dilimli ve uçları "düğmeli" Rumilerle insan ve hayvan figürleri birbirine karışmıştır. Sağ alt köşedeki insan gövdesinden Rumiye geçilir, ortadaki kanatlı hayvan figüründe kanadı meydana getiren Rumiden bir diğer Rumi çıkararak nebati örneği devam ettirir. İnsan ve hayvan figürlerinin Rumilerle karışmasına Anadolu'da Karatay Han (1241) portal çerçevelerinde de rastlanır. Res. 5 de görüldüğü gibi, insan ve hayvan başlarının ağızlarından Rumiler çıkar. Yine bu çerçevede nebati örnek içinde yaprak saplari arasında çıplak insan figürleri bulunur (Res. 6), ancak bunlar Rumilerle karışmazlar.

5- F. Sarre, *Der Kiosk von Konia*. Berlin 1921.

6- Diez-Aslanapa, ad. geç. eser ve K. Erdmann, ad. geç. eser. ayrıca Katharina Otto-Dorn, *Darstellungen des Turco-Chinesischen Tierzyklus in der Islamischen Kunst*. Beiträge zur Kunstgeschichte Asiens (In Memoriam Ernst Diez) İstanbul 1963. s. 131-165.



Resim 4: Konya Sarayından Ştuk friz



Resim 5: Karatay Han portalinden



Res. 1 deki levhanın orta sahasının üst kısmında çift gövdeli tek başlı bir Sfenks vardır. Cepheden verilen bu baş "Selçuk tipi" diye tanılan tiptedir: yuvarlak yüz, hafif çekik gözler, şişkin yanaklar, ufak ağız. Örgülü saçlar Anadolu Selçukluları'nın insan figürlerinde – meselâ Sivas ve Divrik'teki Şifâhânelerin tezyinâtı arasında bulunan ay sembolü başlarda<sup>7</sup>, Konya surlarının şöhretli melek figüründe- olağandır. Gazne kabartmasındaki çift gövdeli Sfenks, diğer bir Selçuk eserinde de bir paralel bulur; bugün Louvre Müzesi'nin İslâm Eserleri bölümünde duran kabartma levhada yine böyle çift gövdeli bir Sfenks tasvir edilmiştir. Orada da başın örgülü saçları vardır, tip ve işlenişler uymaktadır<sup>8</sup>.

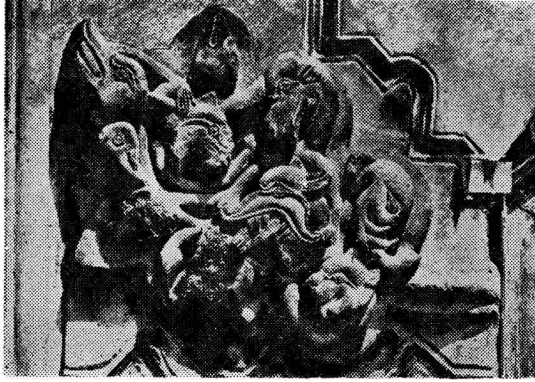


Resim 6: Karatay Han portalinden

7- Son olarak bu başlar üzerinde bkn. Şerare Yetkin, *Anadolu Selçuklu Şifâhaneleri*. Türk Kültürü. sayı 10, 1963.

8- Bu çift gövdeli Sfenks, diğer yüzünde de çift gövdeli bir aslan tasvirinin bulunduğu bir kabartmanın bir yüzüdür. 12. asır üslubunda kabul edilebilir ve Büyük Selçuklu devrine ait olması gereken, İran'dan gelme bir eserdir. S. Ögel, *Selçuk Sanatında çift gövdeli aslan*. Türk Tarih Kurumu Belleten'i, Temmuz 1962.

Gazne kabartmasının sağ çerçeve kenarına bitişen Harpi –insan başlı kuş– Niğde'deki Hüdavende türbesinin (1312) (Res. 10) ve Konya'da bulunmuş bir kabartmanın Harpi figürlerinde benzerlerini bulur<sup>9</sup>. Bu figürlerin hepsinde gövde profilden, baş cephedendir. Gazne kabartmasında Harpinin hemen solunda bulunan altalta iki hayvan başı ile Sivas'taki Gök Medrese'nin (1271) kapı kemerinin iki yanında yer alan kabartmalardaki hayvan başları<sup>10</sup> arasında çok yakın bağlar vardır. (Res. 7) Gazne kabartmasındaki başlardan biri, üstteki, sivri burnu ve arkaya yatmış ince boynuzları ile keçi(?) başı, diğer motiflerle ilişiksiz ve gövdesiz bir baş olup yalnız ağzını önünden geçen Rumi sapına değdirmektedir. Altındaki küt profilli sivri kulaklı baş, köpek başı olsa gerektir ve az önce bahsi geçen kanatlı gövdeye aittir. Bu iki başın da Res. 7 de karşılığını bulmak mümkündür. Kanatlı köpeğin boynunda sivri dilimli tasmaı vardır.



Resim 7: Sivas Gök Medrese portalinden

Res. 2 de levhanın diğer yanı görülüyor. Aynı düzende fakat değişik motiflere sahiptir. Alt bordür yine kıvrık dallar önünde hayvan frizi gösterir, öbür kenarlarda ise dört oval dilimli madalyonlar meydana gelir. Her birinin içinde ya sırt sırta simetrik hayvanlar, ya Harpiller (üç sivri dilimli taçları ile ve cepheden) veya çift başlı kartal bulunur. Buradaki Harpi figürlerinin Anadolu'daki benzeri, Sivas'taki Gök Medrese'nin portaline yan kanat olarak bitişen minare kaidelerinin üzerindeki bir kabartmada görülür. Yelpaze gibi açılmış bir hurma dalı demetinin

9- Niğde Harpisi için bkn. A. Gabriel, *Monuments Turcs d'Anatolie*. Cilt I Kayseri-Niğde. Paris 1931 Lev. I I Konya Harpisi için, Emel Esin, *Quelques aspects des influences de l'art des anciens nomades eurasiens et de l'art du Turkestan pré-islamique sur les arts plastiques et pictureaux turcs*. First International Congress of Turkish Arts 1959, Communucations. Ankara 1961 s. 102 v. d. lev. LXVIII, fig. 56.

10- Diez-Aslanapa, ad. geç. eser ve E. Diez. *The Zodidac Reliefs at the portal of the Gök Medrese in Sivas*. Artibus Asiae XII, 1949.



ikiye ayrılmış tepesinde ufak bir figür oturmaktadır ki cepheden verilmiş bu insan başlı kuş, Gazne kabartmasındakileri hatırlatmaktadır. Niğde Hüdavende türbesinde de aynı cepheden verilmiş tasvir mevcuttur<sup>11</sup>. Anadolu Selçuklularının arması olan çift başlı kartala ise Anadolu'da birçok örnekte rastlanır<sup>12</sup>. Gazne kazılarında çıkan bir diğer kabartmada çift başlı kartal görülmektedir.

Levhanın orta sahası içinde gövdesi Rumi olarak biten, çene ve gagası papağana benzeyen iki sivri kulaklı bir yaratık yer alır. Tam orta ekseninde ise gövdesi yine Rumi olarak çatallaşan bir insan figürü dikkati çeker. Kolları da Rumî halinde biter, omuza yakın bir ikinci kol ayrılıyor gibidir<sup>13</sup>. Levhanın sol alt köşesinde sola doğru yürüyen ve zarif bir tarzda ayağını kaldırmış olan Sfenksin başında yine üç sivri ve ucu yukarı kalkık dilimli taç ve altından sarkan örgülü saçlar vardır<sup>14</sup>.

Diğer bir Gazne kabartmasında (Res. 8) geniş palmet-Rumi frizinin altındaki ince bordürde görülen hayvan frizi yalın zemin üstünde olup kıvrık dallardan fonu



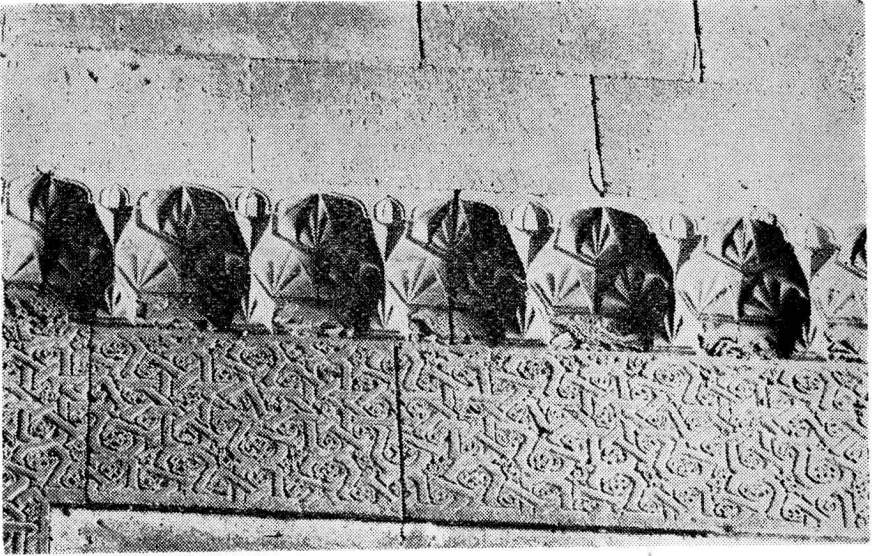
Resim 8: Gazne'de bulunmuş mermer kabartma

11- A. Gabriel, ad. geç. eser Cilt II Amasya, Tokat, Sivas, Paris 1934 Lev. LVII, fig. 3 ve cilt I. lev. L. Niğde Hüdavende Türbesi.

12- O. Aslanapa, *Türklerde arma sanatı*. Türk kültürü sayı 16, 1964.

13- Belki bir Buda figüründen ilham alınmıştır?

14- Bu taç hakkında bakn. E. Esin ad. geç. yazı ve aynı yazar, *An Angel Figure in the Miscellany Album H. 2152 of Topkapı. Beiträge zur Kunstgeschichte Asiens In Memoriam Ernst Diez*, İstanbul 1963. s. 264-283.

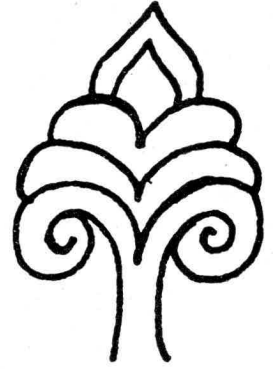


Resim 9: Karatay Han Türbe Eyvamı

yoktur. Sürünerek av peşinde giden hayvan ile onun önünde başını geri çevirerek kaçan hayvan, Karatay Han'ın hayvan frizinde aynı durumdaki figürler ile yakın akrabalık gösterirler. (Res. 9)

Gazne mimarî tezyinatının nebatî örnekleri ile Anadolu Selçuklu san'atına ait olanlar arasında da çok yakın motifler, örnek kuruluşları ve işlenişleri vardır. Detaylı ve daha gelişmiş Anadolu motiflerine karşılık Gazne'dekiler iri, düz satırlı fakat çok defa aynı derecede emin ve zarif kıvrımlıdır. Bazı Selçuk palmet motiflerinin öncüsünü Gazne'de bulmak mümkündür. (Res. 8 ve şekil. 1). Bu arada "Dügmeli Rumi"nin Gazne tezyinatında çok gelişmiş olduğu dikkati çeker. "Musul mektebi"nin de özelliği olan yapraklarının uçları böyle düğme gibi içeriye kavlulaşarak kıvrılmış Rumiler, Anadolu Selçuklu Tezyinatında sık görülür<sup>15</sup>.

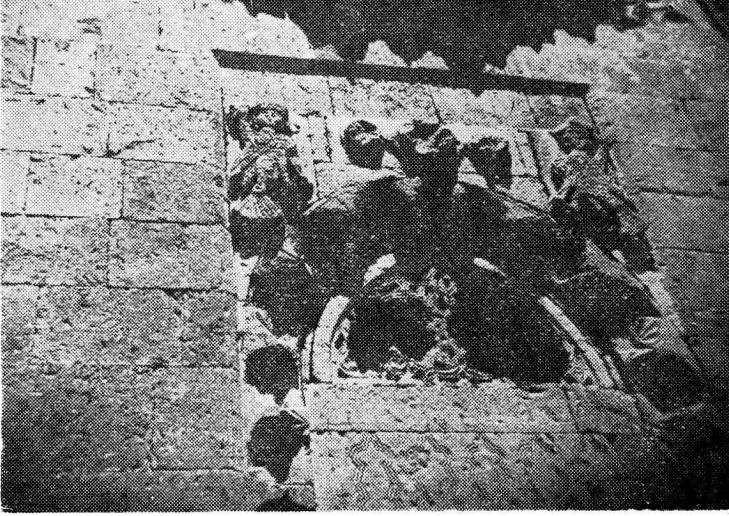
Anadolu Selçuklularının figürlü tasvirlerinde çok defa kozmolojik, sembolik mânâlar, on iki hayvan takvimi gibi, aramak gerektiği halde<sup>16</sup> Gazne tasvirleri için şim-



Şekil 1: Sivas, Çifte Minareli Medrese palmet örneklerinden (1271/2)

15- Ahşap teknikten gelme bir özellik olan dügmeli Rumiler 12. yüz yıl Zengi sanatında yaygındır. E. Herzfeld, *Archäologische Reise im Euphrat und Tigris Gebiet*. Cilt II Berlin 1911-1920 fig. 258.

16- K. Otto-Dorn ve E. Diez. ad. geç. yazılar.



Resim 10: Niğde Hüdavende Hatun kümbedi rölyeflerinden

dilik böyle bir şey söylenemez<sup>17</sup>. Ancak burada kısaca gözden geçirdiğimiz bu motif benzerlikleri Gazne figürlü tezyinatını Anadolu Selçuklu san'atının önemli bir kaynağı olarak ortaya çıkarıyor. Müşterek gelenekler ayrı san'at kişiliklerinde ifade buluyor.

Figürlü ve nebatî örneklerdeki bağlara karşılık, Anadolu Selçuklularının mimarî tezyinatında başlıca unsur olan geometrik tezyinata şimdiye kadar bulunan Gazne kabartmalarında rastlanmayışı da dikkati çekmektedir.

17- A. Bombaci bu kabartmaları incelerken tasavvur dünyalarına kumaş desenlerinin örneklik ettiğini düşünmektedir. (*Enciclopedia Universale dell'Arte VII*, Ghaznavidi maddesi.) Bu ikonografinin gayet eski bir Şark an'anesinden geldiği, Batı Helenistik, Part ve Sâsanî devirlerinde popüler olduğu üzere durmaktadır.

---

---

**TÜRK KÜLTÜRÜ ARAŞTIRMALARI**

Yayımlayan : Türk Kültürünü Araştırma Enstitüsü  
İdare yeri : Kavaklıdere Caddesi 16, Kavaklıdere - Ankara; PK. 14, Çankaya - Ankara

Tel : 12 06 56 - 17 73 47

Dizilip Basıldığı yer : Ankara Üniversitesi Basımevi

---

---