

\*

KANSERİ

TIBBİYETİ

\* S. ÜNİVERSİTESİ

No: ab 289

No: ab 285

METAN SÖZEN  
1969



**ÇEKÜL KÜTÜPHANESİ**

DEMİRBAŞ NO. 06289

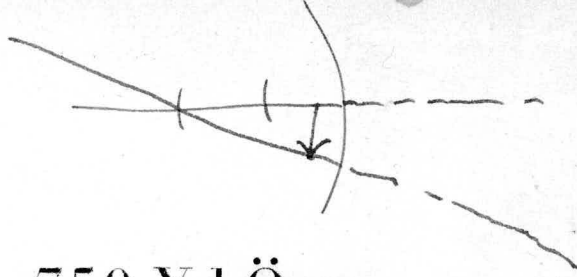
SINIFLAMA NO.

06285

BAĞIŞCI

GELİŞ TARİHİ

Tıbbiyeli  
Yayımlarından  
No.1



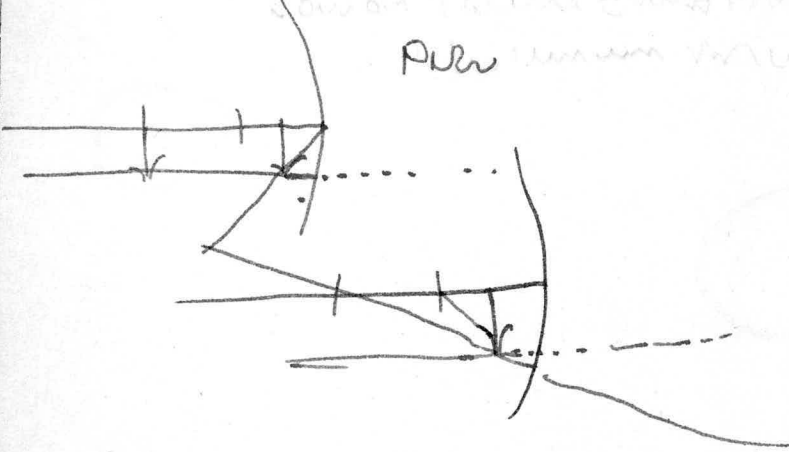
# 750 Yıl Önce Kayseri Tıbbiyesi

1206-1956



Ord. Prof. Dr. A. Süheyl Ünver  
İst. Ü. Tıp Tarihi Enstitüsü Müdürü

*Ord. Prof. Dr. A. Süheyl Ünver  
İst. Ü. Tıp Tarihi Enstitüsü Müdürü  
P.Ü.Ö. Enstitüsü Müdürü*



İstanbul  
1956

**750 Yıl önce**  
**Türkiyede İlk Türk Tıbbiyesi**  
**Kayseri 1206**

*Ord. Prof. Dr. A. S. Ünver*

Deriz ki memleketimizde, tarihte, ilim yolunda mühim hamlelerimizi Garp biliyor. Biz kendimizi bildirmek mecburiyetinde hissetmezsek ve bunun için bu işlere aklı erebilenlerin neme lâzım rehavetinden kendilerini kurtaramamaları himmetsizliği karşısında Garpdeki bilginler neden bizimle alâkadar olsunlar? İşte bu suretle Kayseri'de 1206 da yani bundan tam 750 yıl önce kurulan Tıbbiyenin mevcudiyetinden bile haberdar olmazlar. Hatta Garplilere göre bunun İtalya'da Salerne'de müstakil bile olmayarak ve önceleri Kayseri'deki gibi binaya sahib olamıyarak kurulduğu tıp tarihi kitaplarında yazılı olan tıp mektebinden sonra sırada gelir, belki ondan da öncedir. Zira bundan 7,5 asır önce Şark literatürüne ve klasiklerine dayanan eski tıp esasları Garp'da Latinceye tercüme edilmiş bulunuyordu. Biz o zamanlarda hatta XVI inci asra kadar Şark Garb'a nazaran tıp sahasında ileri bir mevkiye idi.

Fatih Sultan Mehmed zamanı ki müsbet ilimler sahasında bizim bir Perikles devrimizdir. O zamanın Garb'a nazaran, memleketimizin çok müterekki olduğunu güzel bir mukayese ile Doktor Âkil Muhtar Özden salâhiyetli kalemiyle bildirmiştir (1).

Anadolu Selçukluları bir taraftan memlekette yerleşir ve civarda bizi rahatsız ederlerse mücadele ederken diğer taraftan da tıbbi ve içtimai Muavenet müesseselerine önem vermişler ve memleketimizin hakimiyetleri altında bulundurdukları yerlerde sayılmakla bitmiyecek imaretler, kervansaraylar, medreseler, mektepler, hanlar, hamamlar, kaplıcalar, yollar köprüler. Misafirhaneler, zaviyeler, çeşmeler, su yolları ve bu meyanda da başlıca şehirlerde de birer hastahane, kayseri'de olduğu gibi Sivas'ta da hastahaneler yanında birer tıp mektepleri yaptırmışlardır.

Yalnız memleketimizde değil daha önce büyük Selçuk İmparatorluğu havzasına giren ve bugün millî hududlarımız haricinde kalan yerlerde yapılan sıhhi müesseseleri, konumuzda hariçte bıraktığımız için, temas etmiyeceğiz. Bugün Türkiye hududları içinde kalan eski Selçuk şehirlerimizdeki hastahaneler ve Tıp mekteplerimiz tarih sırasıyla bunlardır:

- 1206 Kayseri'de Tıp Mektebi ve Darüşşifa "Birinci Tıbbiye"
- 1217 Sivas'da Birinci Keykavüs hastahanesi ve tıbbiye mektebi "İkinci Tıbbiye".
- 1228 Divrik'te Turan Melik Sultan hastahanesi.
- 1219 — 1239 Konya, hastahaneleri.
- 1235 Çankırı'da Ata bey Ferruh hastahanesi.
- 1272 Kastamonu'de Ali bin Pervane hastahanesi.
- 1275 Tokat'da Pervane bey darüşşifası.
- XIII Asır Akşehir'de hastahane.
- XIII Asır Konya Aksarayında Darüşşifa
- XIII Asır Erzurum'da Darüşşifa.
- XIII Asır Erzincan'da Darüşşifa.
- 1308 Asır Amasya Darüşşifası.

Kayseri'deki Darüşşifa ve Tıp Mektebi Hicri 602 yılında tesis edilmiştir. Hastahaneyi biyografi hakkında esaslı bir bilgimiz olmayan Gevher Nesibe Sultan yaptırmıştır. Hakkında bir de rivayet vardır. Güya babası Selçuk padişahı İkinci Kılıç Arslan'dan vâris olduğu servetle namına bir hastahane kurulmasını vasiyet etmiş ve biraderi Selçuk Padişahı Gıyasüddin Keyhusrev'de bu arzuyu yerine getirmiştir.

---

(1) Ord. Prof. Dr. Âkil Muhtar Özden. Fatih devri. İstanbul ve Pariste Tıp tahsili sonra niçin geri kaldık. İstanbul 1944.



Hastahane ve Tıp mektebi elyavm Kayseri'de Hacı İkiz mahallesindedir ve bir asırdır iki bina yanyana olmasından Çifteler denmektedir. Şehrin merkezinde ve kesif, hâlen dar gelirli ve kazançlı halkın oturduğu yerdedir. Önünde genişçe bir yol vardır. Sağ ve solunda evlere muttasıldır. Bir danesi de arka cebheden zamanı bilinmiyen bir tecavüzle Darüşşifanın bir kısmına bile girmiştir. Hastahanenin muazzam ve abidevî bir kapısı vardır. En üstte de beyaz bir mermer üzerinde Arapça kitabesi bulunuyor. Maâlen tercümesi budur:

“Sultanı muazzam Gıyâsüddünyâ veddin Kılınç Arslan oğlu Keyhusrev'-in eyyamı Saltanatı daim olsun

Bu hastahanenin bina ve inşa kılınç Arslanın kızı Dünya ve Dinin ismeti Gevher Nesihe Sultan'ın vasiyeti üzerine altı yüz iki senesinde vuku bulmuştur.”

Kitabenin en üstünde Kayseri tıbbiyesinin 750 inci yılı ihtifali için hazırladığımız tarza çok benzeyen 4 köşesinde kıvrımları seçilen bir yılan alameti vardır. Fakat civar çocukların eski Selçuk şehirleride Selçuk âbidelerinde Kartal, Kuş, baş, güneş, ay ve yılan kabartmalarına ufak taşlar atarak sen düşürdün ben düşürdüm diye ve halâ yer yer devam eden çirkin yaramazlıkları neticesinde maâlesef kırılmış ve yılanın ancak büyükçe bir sağ kıvrımı kalmıştır.

Kapıda gayet güzel geçme ve Selçuk metifli bordürler ve aynı zamanda eşine tesadüf edilen güzel ve çeşitli rozetler mevcuttur. Kapı üstü istalaktitleri diğerlerinde görülmiyen bir değişiklik ve zarafettedir. Yalnız bugün buraya girmek kabil değildir. Zira 7,5 asırda sokak 3 metreye yakın olarak dolmuştur. Fakat Darüşşifa ve yanındaki Tıp medresesi zeminleri şimdi sokak seviyesinden az farklıdır. Muhtemelki kapılarından içeriye birkaç basamak merdivenle çıkılıyordu.

Darüşşifa kapısının sağ ve solunda istirahat ve belki bekleme yeri olarak mihrabı gibi karşılıklı birer “Boerha” olup sağdakinin gerisinde Prof. Dr. Feridun Nafiz Uzluğ'la birlikte Haziran sonu 1955 de dolaştığımız esnada Prof. Dr. Afet İnan bir arslan kabartmasının mevcudiyetini göstermiş ve dikkat nazarımızı çekmiştir.

Bu arslan 35x56,5 ebadında ve kabartmadır. Muhtemel ki halkın Kastamonî'deki Selçukların Ali bin Pervane hastahanesi yılan alâmetinde olduğu gibi bir inanışıyle içilecek süt gibi bir madde içine az az kazınarak konduğu için detayları fark edilmemektedir.

Bu yılanın oraya konmasındaki hikmet yersiz olmamalıdır. Hastahaneye girenler buradan arslan gibi kuvvetlenerek çıkacaktır, manasını konduramamak kabil değildir.

Darüşşifa kısmında Y. M. Ali Saim Ülgenin plânında gösterdiği veçhile

büyük ve küçük 18 oda vardır. Odalar kâmilten masif taşlardan yapılmıştır. Az bir kısmı yıkılmıştır. Fakat çoğu ayakta. Lâkin gerek Tıp medresesi dediğimiz kısımda ve gerek burada birinci cihan harbinde muhacirlerin yerleştirilmesi odaların perişanlığını arttırmıştır. Şimdi tahliye edilmiştir. Önü açık geniş Eyvan da harab bir durumdadır.

Darüşşifa kısmının orta iç havlusu üzerinde çok moloz var, bunların temizlettirilmesi eski durumunu meydana çıkaracaktır.

Tıp medresesi bu Darüşşifanın dıştan medhaline nazaran sağdadır. Kezâ bir kapıdan içeri giriliyor, önü açık büyük Eyvandan ve türbeden hariç 13 büyük ve küçük odası vardır. Fakat bu darüşşifanın esas kapısı değildir. Zira bu güzel medresenin bu kadar sâde kapısı olamazdı. Herhalde bilmediğimiz bir tarihte yıkıldı, Muhtemel ki bundan bir — bir buçuk asır önce bugünkü şeklinde binanın esas hüviyyetine uymayarak yapıldı. Bu cihetle kapısının üzerinde Darüşşifada Gevher Nesibe Sultan'ınki gibi bir kitabesi olmalı idi, Zira burasını biraderi Selçuk hükümdarı Gıyasüddin Geyhusrev yaptırmıştır.

Medresenin de Darüşşifa gibi dikkate şayan bir plânına göre ortasında genişçe bir havlu vardır. Odalar ve pencereleri havluya açılır. Orta kısmı molozla dolu olduğundan eski zemin hakkında kat'i bir mutalâa yürütülemez. Yalnız ileride büyük Eyvanın sağında zarif bir Selçuk künbedi vardır ki gerek içinde ve gerek onun yer altındaki mahzeninde hiç bir kabir izi görülüyor.

Mutad üzere Selçuk abidelerinde mevcut olan bu künbedlerin içinde banileri yatar. Yanyana kül halinde iki binanın banileri iki şahane kardeşlerden biri medfun bulunmalıdır.

Darüşşifa gibi Medresenin de durumları haraptır, lâkin her iki binanın memnuniyetle görüyoru ki dörtte üçü ayaktadır.

Medresei tıbbiyede en mühim bir kısım da içerden yani önü açık Eyvanın solundaki oda gibi bir yerden bir uzunca ve genişçe bir koridorla Darüşşifa'ya geçilebilmesidir. İşte bunun manası üzerinde durarak şunu söyleyebiliriz ki bu iç iştirak burasının Medresei Tıbbiye olmasında tereddüd bırakmıyor. Esasen Sivas'daki birinci Keykavus'un Lehülhamd ayakta duran Darüşşifasının yanında Y. Mimar Sedat Çetintaş tarafından meydana çıkarılan (1) ortadan medresei tıbbiyesine geçen güzel bir geçidin mevcudiyeti de Kayseri'deki gibi bu kısmın da Tıp medresesi olması ihtimalini arttırıyor. Yalnız oradaki Medresei Tıbbiye'den eser kalmamıştır. Türk Tarih Kurumu'nun 1938 senesinde Y. Mimar S. Çetintaş'a yaptırdığı hafriyatla ön cadde tarafındaki temelleri üzerinde sondajla tetkikler Darüşşifanın hemen aynı bir plânla yapıldığını ortaya koymaktadır.

(1) Y. M. Sedat Çetintaş. Sivas Darüşşifası. Tıp Tarihi Enstitüsü Yayınlarından N. 48, 1953.

Bir Darüşşifanın yanında bir benzeri bina Kayseri ve Sivas'da birbirinin hemen aynı olsun'da bunun Darüşşifa ile bir alâkası olmasının nasıl hilafı düşünülebilir. Fakat gerek Kayseri ve gerek Sivas'dakilerin kitabeleri mevcut olmamakla bu içten ikinci bir medhal ile esas bünyelerinin birbirine bağlı olması onların hastahanelerle mutlak bir nisbeti vardır. Bu Tıp mektebi hüviyetini kuvvetlendirdiği gibi icabında Medresei Tıbbiye'nin de ihtiyat ikinci bir hastahane olarak hizmet ifâ etmesi de muhtemeldir.

Esasen Şark'da Tıp ameli olarak öğretilirdi. Bu da hasta başında olurdu. Medreseler nihayet mahdud sayıda ihtiyaç içinde Tıp talebesinin kalabileceği bir yerdir, bittabi klâsik medrese tahsilini görenler hocaların da gerek başka bir yerde ve gerek Darüşşifa ve Tıp medreseleri büyük odalarında ve yazın da önleri açık Eyvanlarda nazari dersler okurlar ve hariçten müracaat eden hastalara da poliklinik yapılırdı.

Kayseri Darüşşifasının vakfiyesi aslı veya sureti bugüne kadar gelmemiş ve bir yerde zikri geçmemiştir. Her ne kadar diğer vakıflar defterlerinden Darüşşifaya aid bazı kayıtlara rastlıyorsak da bunlar bizi tamamen tatmin etmiyor. Yalnız şunu öğreniyoruz ki Darüşşifanın ve Medresei Tıbbiye'nin vakıfları zengindir. Meselâ Kayseri civarında Erkilet köyünde 92 nüfusun barındığı evler Darüşşifa vakıflarındandır. Daha diğer yerlerde de vakıfları kayıtlarını bulduk. Fakat bunların yazılı olduğu veya kaydedilmiyerek yalnız Kayseri Tıbbiyesinin idaresini bildiren vakfiyesi yoktur.

Fakat bundan 12 sene sonra Sivas'da yapılan birinci Keykâvus hastahanesinin tesisinden 3 sene sonra tanzim edilen ve bugün bir sureti (1) elimizde bulunan vakfiyesini diğer Anadolu Selçuklu hastahanelerinin bilhassa tıbbi idaresi kadrosunu esas tutuyoruz. Çünkü muasır ve muahhar bu gibi Selçuk hayır müesseselerinin idareleri birbirine eş tutarak Kayseri için de böyle düşünüyoruz.

Sivas Tıbbiyesinde biri baş olmak üzere müteaddid hekimler, cerrahlar, "kehhal" göz mütehassısları vazife almışlardır. Vakıflar arşivlerinde saklı ve bir kaçını gördüğümüz tevcihat defterlerinden yapılan yeni tayin, nakil ve azillerden diğer yerlerde böyle kadroların mevcut olduğunu öğrendiğimize göre Kayseri Tıbbiyesinde de aynı kadronun mevcut olduğunu yalnız düşünmekle kalmıyor, hatta kabul ediyoruz. Binaenaleyh Selçuk hastahaneleri tam kadrolu olarak çalışmışlardır.

Kayseri Darüşşifası ve Medresei Tıbbiye'nin hangi tarihe kadar vazife gördüğünü bilmiyoruz. Ve tarihi bir kayıt da bulamadık. Hastahanelere malik diğer Selçuk şehirlerinde olduğu gibi Osmanlı Türkleri Kayseri'de ayrıca bir



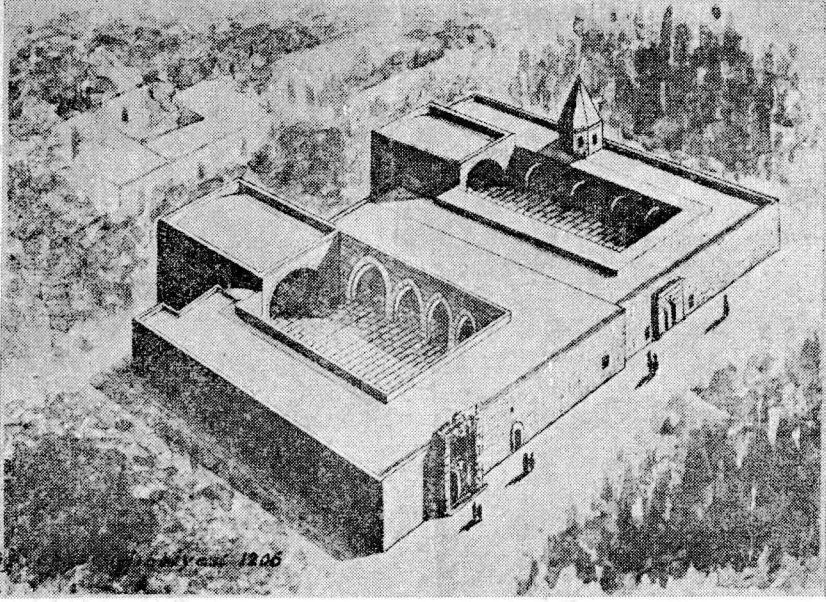
hastahane yaptırmamışlardır. Bunu Sivas'daki tıbbiyenin vakfiyesi suretinden ve diğer hayır müesseseleri vakfiyeleri üzerinde görülen muamelelerle Selçuk vakfiyeleri vakfın bütün şartlarına riayet olunarak vazifelerine devamları için Osmanlı kadınları tarafından tasdik olunmuştur. Binaenaleyh bunlar Osmanlı imparatorluğu zamanında vakfın şartları dairesinde çalışmışlardır. Yalnız bu hangi asra kadar devam ediyor, Tevcihat defterleri tamamen görülemediğinden şimdilik katı bir şey söylenemez.

Yalnız son asırlarda bunların hastahane ve Tıp mektebi mahiyetlerini vakıflarının bir takım haksız müdahale, hatta efrad tarafından gaslarla indirilme bulması hesabıyla kaybetmişlerdir. Yalnız medrese olarak kalmışlar, belki buralarda ders okutulmamış, fakat odaları diğer medreselerdeki dersanelerde şerî ilimleri tahsil için gelen talebe tarafından işgal edilmiş ve dolayısıyla buraya çiftler medresesi, Darüşşifaya Şifaiye" medresesi, Tıp medresesine "Gıyasiye" medresesi denmiştir. Ayrıca buraya müderris de tayin olunmuştur. Fakat bu çiftelerin şerî ilimlere tahsis olunduğu son asırları öğrenemediğimiz gibi son faaliyet senelerini de bilemiyoruz. Her iki bina zaman zaman tamir görmüştür tamiri vesilesiyle geçen asırda söylenen tarihlerinden birisi mevcuttur.

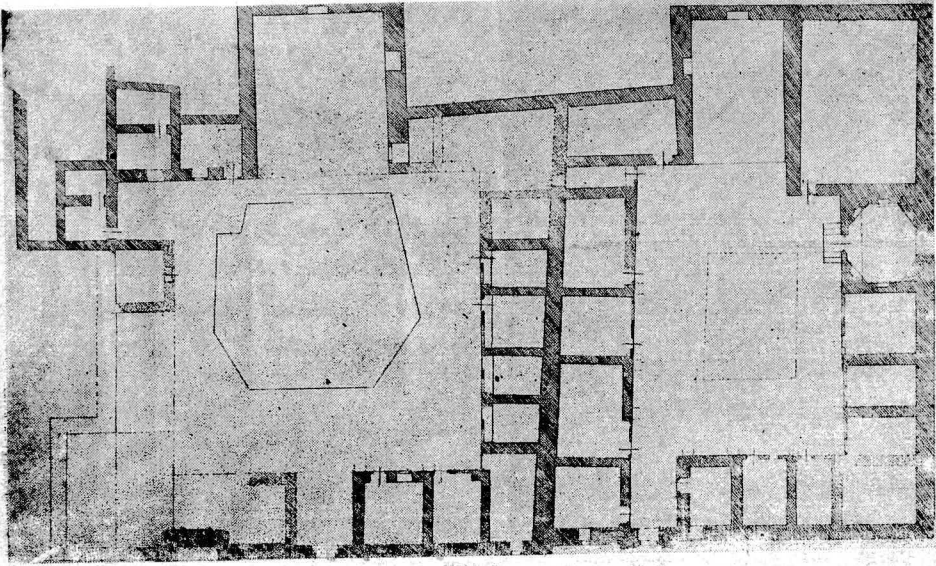
Şimdiki vaziyeti ile ayakta duran tıbbiyenin 750 inci yılı dolayısıyla başlanan tamirin mühim bir kısmına bu sene devam olunacak. Tamam olunca muhakkak ki burada asrî bir sağlık merkezi, belki işe giden kadınların çocuklarının akşama kadar barındırılabilceği bir bakım yurdu olabilecektir. Kayseri Darüşşifası gibi bu kadar eski ve layık hem Darüşşifası ve hem yanında tıp mektebi ile birlikte 750 senedir ayakta emsâli Garp'da bile gösterilemez. Tıp tarihimizin bu safhası yalnız memleketimizin bugünkü hududları içinde Selçuklular ve Osmanlı Türklerini değil medeniyet tarihinde emsali gibi müsbet ilimlerde de eser bırakmaları hesabıyla dünya Tıp Tarihini ve kapısında zarif tezyinatı cihetiyle san'at tarihini de yakından ilgilendirmektedir.

---

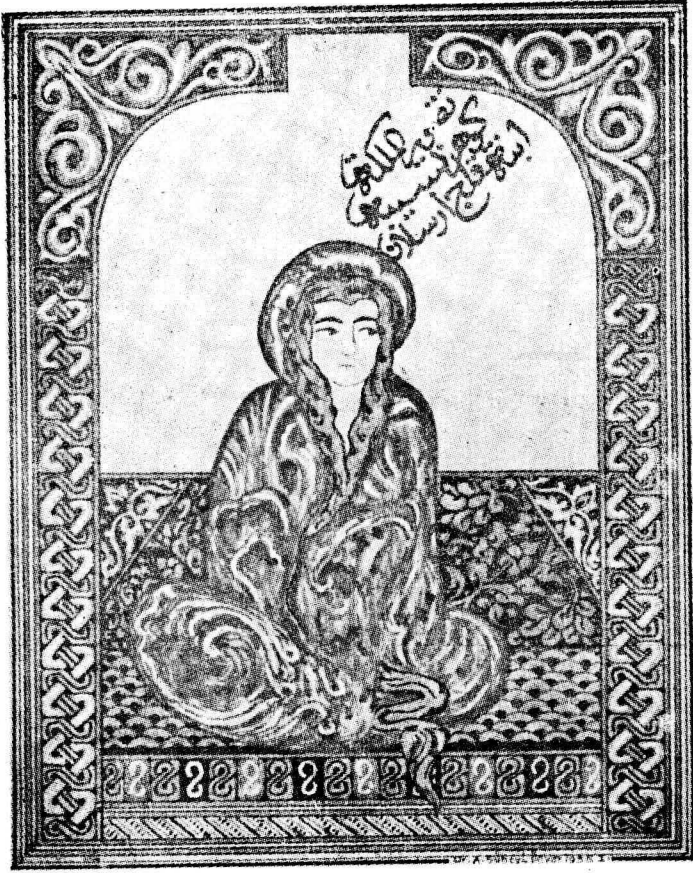
**RESİMLER  
VE  
İZAHİ**



**Kayseri Tıbbiyesi kuş bakışı resmi (Dr. A. S. Ünver)**



**Kayseri Tıbbiyesi plânı**



Kayseri dârüşşifası bânisi Gevher Nesibe Sultan.  
(Tıp tarihi Enstitüsü tarafından devrinin resim  
usulü ile yaptırılmıştır. Dr. A. S. Ünver)





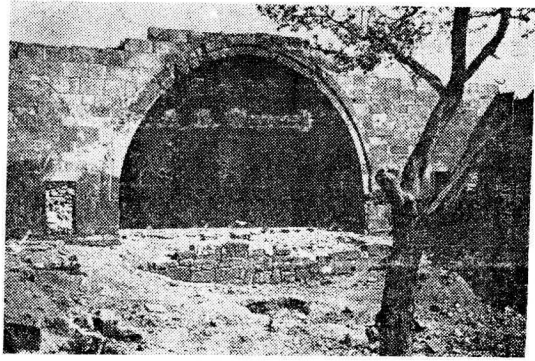
**Kayseri Tibbiyesi Banisi Gıyaseddin Keyhüsrev**  
**(Dr. A. S. Ünver)**



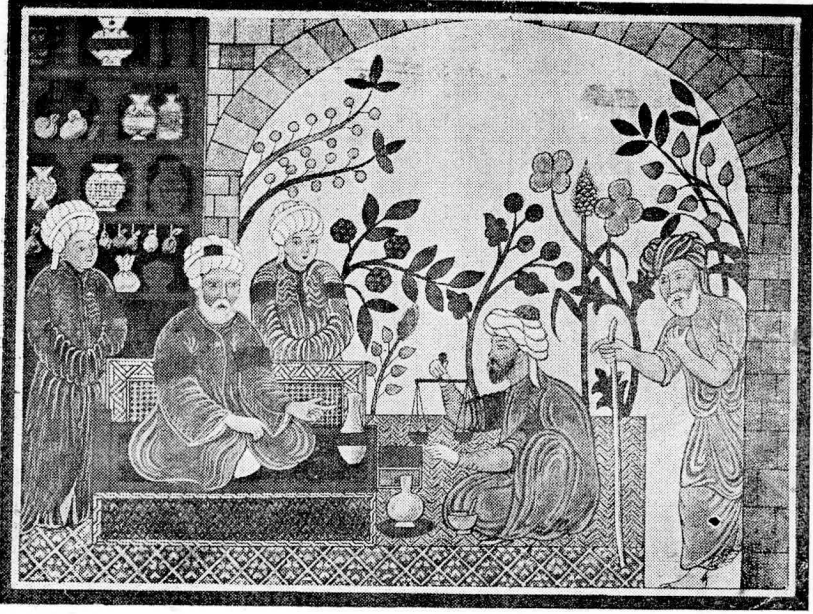
**Kayseri dârü'sşifası kapısı bugünkü durumu**



Gıyaseddin Keyhusrev Tıp medresesi kapısı



Kayseri Dârüşşifası Eyvanı



Kayseri Dârüşşifasında Tıbbî konsültasyon (Dr. A. S. Ünver)



