

Resim: 1 Okmeydanında Kemankeşler Dergâhını gösteren minyatür.
(Levni, Surname-i Vehbi, Ahmet III. kütüphanesi, No. 3593 ten kepye)

Türk Spor Mimarisine Dair

Halim Bâki Kunter

Türklerin, tarihte, kendilerine has bir spor mimarileri vardır. Fakat bu tarihi hakikat ilim âlemi için henüz hakir bir mevzu olmaktan ileri geçememektedir. Bizim millî spor tarihimiz pek az işlenmiştir. Spor tarihimizin mumariye taallük eden bahislerine ise hiç el değmemiştir denilebilir.

Türklerin, tarihte son derece inkişaf etmiş bir spor ruhuna ve teşkilâtına malik olduklarını biliyoruz. Bu derece yayılmış ve gelişmeler göstermiş spor hayatında Türkün elinde harikalar yaratmış olan mimarlık sanatının da kendine düşen payı yapmış ve başarmış olduğuna şüphe edilemez.

Buna ait eserler veya onlardan kalan izler var mıdır ve nerededir? suali burada akla gelir. Bu etüdümüzle işte o soruyu kısaca cevaplamaya ve bazı örnekler göstermeye çalışacağız. Burada giriştiğimiz iş küçük bir denemeden, bir yol göstermeden başka bir şey değildir. Mevzuun etraflı bir şekilde, tam olarak incelenmesini değerli ve salâhiyetli mimarlarımızdan bekleriz.

Spor hareketlerinin çok yayılmış olduğu devirlerde bu işe tahsis olunan türlü mimari eserler ve tesisler hakkında eski tarih kitaplarımızda ve arşiv vesikalarımızda ilgi çeken malûmat bulunmaktadır.

Tanzim edilmiş meydanlar, zamanının dikkate şayan tesislerini ihtiva eden spor kurumları, müsabakaları ve merasimi seyretmeye mahsus yerler, şeref yerleri, r adına dikilen anıtlar, ilâh.... her tarafına serpilmiş bulunun-

tu, Kemankeş tekkeleri, zamanlarının yetiştiren ve birer güreş

okulu hizmetini gören Güreşçi zaviyeleri, Zorhaneler, eski Avcı teşkilleri, Binicilik ve Atlı Spor kurumlarımız gibi tarihi spor müesseselerimizin mimari cepheden de tetkika tâbi tutulmaları bize Türk spor mimarisi hakkında istenilen bilgiyi verecektir. Bunlardan zamanla ortadan kaybolanların bina kalık ve izleri üzerinde araştırmalar yapılmalı, elde edilen neticeler tarihi kayıtlar ve vesikalarla, eski harita, minyatür ve saire gibi kaynaklarla karşılaştırılmalıdır. Yukarıda saydığımız eski spor teşkilleri ve müesseselerimiz hakkında verilecek kısa izahlar bunların mimari değerlerini belirtmeye yetecektir.

Okmeydanları: İmparatorluk devrinde 34 yerde bulunuyordu. Bir kısmı Mekke, Cidde, Kahire, İskenderiye, Bağdat, Sofya, Belgrat, Avlunya gibi hudut boylarında veya hududa yakın yerlerde idi. Kemankeş tekkelerinin en önemlisi İstanbul Okmeydanında bulunan dergâh idi. Bunların zikir ve ibadete mahsus olan öteki tekkeler ile hiçbir âläka ve münasebeti yoktu. Bunlar ok talimlerine ve müsabakalarına tahsis edilmiş olan birer okçuluk kulübüydü.

Sporun başka bir kolu üzerinde çalışan eski güreşçi tekkelerinden Edirne'deki ile İstanbul'da Zeyrek'te ve Bursa'da olanları hakkında etraflı bilgiye malik bulunuyoruz. Bunlar birer meslek ve ihtisas okulu mahiyetindeydi.

Zorhaneler: Nev'i şahsına münhasır olan bu spor kurumları (Kisbi) olan yani çalışılarak kazanılan (Güc) ü idman vasıtasıyla elde etmeye ve artırmaya yarıyan birer müessesedir. Yayılış sahaları, çalışma tarzları, mimari üslupları ve bünyeleri tetkika değer birer mevzudur.

baş No: ab 301

er No: ab 294

Avcılarımızın, binicilerimizin, Cirit, Çögen vesaire gibi atlı sporlar mensuplarının hususi teşkilatları ve nizamları olduğu gibi kendilerine ayrılan sahalalar, binarlar ve türlü tesisler de vardı. Doğan, şahin gibi avcı kuşların barındırılmasına yarıyan yerlerle tazılar için yapılan ahırları, cins atların yetiştirilmesine ve bakılmasına mahsus hara ve tavlaları, zağarlara ekmeğe pişirmeye tahsis edilen fırınları ve bunlar gibi ikinci, üçüncü ve daha sonraki plânlarda gelen yapıları da bu arada unutmamak lâzım gelir.

Gökmeşyanlar: Cirit, Çögen (Polo) ve saire gibi atlı sporların yapılması için bu işe elverişli otlar ve çimenlerle hazırlanan sahalardır [1]. Şark vilâyetlerimizin bazılarında hâlâ bu adın yaşadığı yerler bulunmaktadır. Meselâ Bitlis'te Gökmeşyan camisi vardır.

Atâbeylerden Nureddini Şehit, atlı sporlara çok rağbet gösterirdi Salâhaddin Eyyubi gibi büyük bir kahramanı yetiştirmiş olan bu güzide Türk hükümdarı müteaddit Gökmeşyanlar yaptırmıştır.

Eski tarihî eserlerden bazılarında buna dair vazih malûmat vardır. Bunlardan bir ikisini olduğu gibi nakledelim:

«... Nureddin, Receb ayında Halebe döndü. Gökmeşyanın başında otağını kurdu. Çevgân oyununa son derece haris idi. Çok geceler karanlık basar, onlar gece karanlığında meşalelerle oyuna devam ederlerdi [2].»

Diğer bir kayıt:

«... Nureddin, Halep kalesinde birçok imaratta bulundu. Birçok binalar vücuda getirdi. Bir spor meydanı da yaptı. Bunu ot ile yeşillendirdi. Otlandırdı. Buna Gökmeşyan dediler [3].»

Bu umumi izahatın sonra okurlarımızın daha etraflı bir fikir edinebilmeleri için belirli bir mevzu ele alarak onu biraz derinleştirmek yerinde olur. Bu maksatla İstanbul Okmeşyanının ve Kemankeşler dergâhının ilkin basit bir tarihçesini sonra da mimari bakımından kısa bir tavsifini yapmaya çalışacağız.

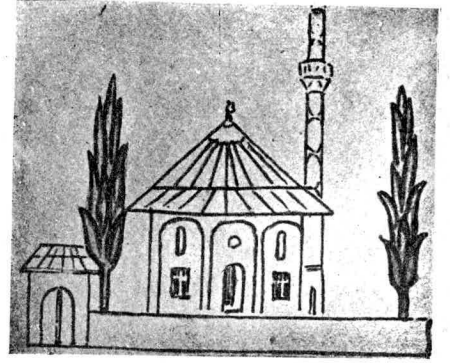
İstanbul Okmeşyanının tarihçesi

Okmeşyan, İstanbul'un Türkler tarafından alınması gibi büyük bir tarihî olayın hâturesini gelecek

[1] Muarîf Vekillîği Kütüphaneler Müdürü Rahmetli Hasan Fehmi Turgal Gökmeşyanlar hakkında epeyce malûmat toplamıştır. Kendisini bu vesile ile rahmetle anarız.

[2] Kitab-ül-ravzateyn, Cilt, I, S. 135.

[3] İbnî Şahne tarihi, Serkisüddîmîşî'nin Beyrut tab'i, S 50.



Resim: 3 Okmeşyan Dergâhi camisi (Matrakçı Nasuh, Menazili Seferi İrakeyn'den)

nesillere andırmak maksadıyla İstanbul Fatihî tarafından tesis edilen bir idman sahasıdır. Bu büyük zafer Türk gücünün ve iradesinin üstünlüğü sayesinde elde edildiğinden bu gücü ve iradeyi artıracak olan bir idman sahası o ulu yenginin hâturesini yaşatacak en güzel bir eser olarak seçilmiştir.

Meydanın bulunduğu arazi, sahiplerinden değerinin iki misli ödenmek suretiyle satın alınmış ve geniş sahanın etrafı hudut taşlarıyla işaretlenmiştir. İkinci Bayazıt, Okmeşyan sahasını genişletmiş ve Veziriazam İskender Paşa tarafından da atıcılar için bir dergâh inşa olunmuştur [4]. Dergâh ve müştemilâtı zamanla genişlemiş ve zenginleşmiştir. Meydan üzerinde spor müsabakaları ve talimleri yapıldığı gibi halkın gezip hava almasına ayrılan mesirelik yerle de vardır [5].

Bir asırdan biraz önce yapılmış bir haritada Tekke'nin müştemilâtı sırasıyla görülmektedir:

- 1 — Hünkâr Köşkü, 2 — Meydan Odası, 3 — Cami, 4 — Türbe, 5 — Şeyh Dairesi, 6 — Matbahlar, 7 — Hizmet Odaları, 8 — Helâlar, 9 — Kasr kapısı, 10 — Cümle kapısı, 11 — Bekçi kapısı 12 — Mimber Sofası, 13 — Müezzîn Sofası, 14 — Kemankeşler mezarlığı.

Türbe, Fatih devri velilerinden Kovacı Ali Babanın mezarı üzerine yapılmıştır. Bu zat Fatih'in ordusuyla beraber gelmiş ve şehit olmuştur. Meydan odası, toplantı ve merasim salonudur. Duvarlarında, rekor

[4] Fazla tafsilât için bakınız:

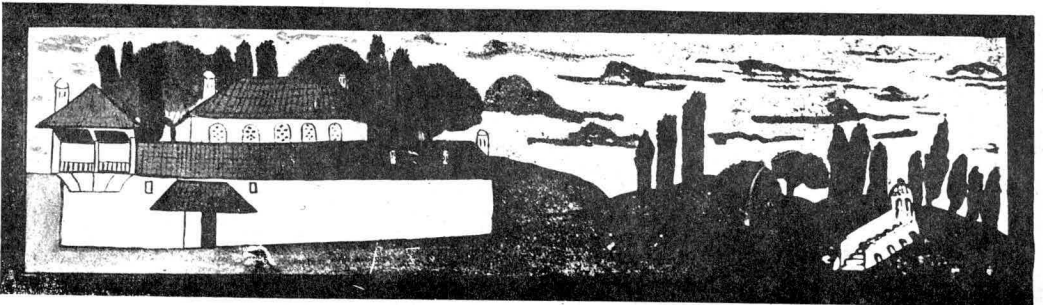
Halim Bakı Kunter, Eski Türk sporları üzerine araştırmalar, 1938.

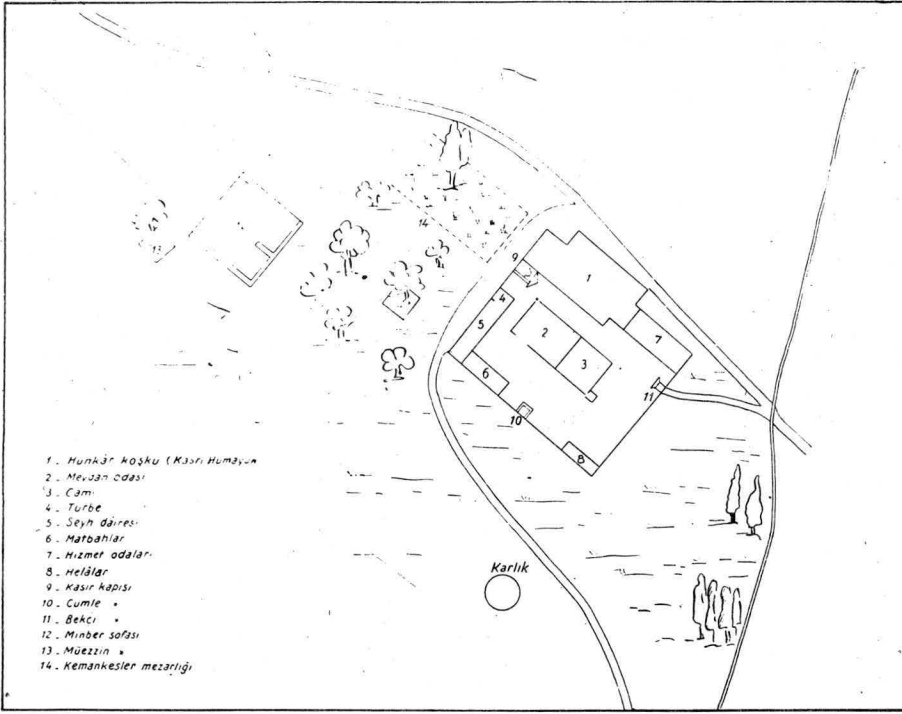
Halim Bakı Kunter, Fatih'in İstanbul'da ilk eseri. Ülkü Mecmuası, Yeni seri Sayı: 25.

Halim Bakı Kunter, Ancient National Sports, The Times' Turkish Number, August, 9, 1938.

[5] Halim Bakı Kunter, Okmeşyanın eski teşkilâtı, Ülkü Mecmuası, yeni seri Sayı: 29.

Resim: 2 Kemankeşler Dergâhını gösteren diğer bir minyatür. (Surnamei Vehbî'den kopye)





Plân : 1 Okmeydanı Dergâhı'nı müstemilâtiyle birlikte gösteren numaralanmış plân.

kıran okçuların başarılarını tesbit eden kıtaların, şiirlerin yazılı bulunduğu levhalar asılıydı. Bunların çoğu sanatkârane bir surette tezhibedilmişti.

Meydan odasının camie bitişik duvarının içersine gömülmüş olan gözlerde ve dolaplarda kemankeşlerin yayları ve okları bulunurdu. Başka dolaplarda da kavisnameler, menzil risaleleri, atış ruznameleri vesaire gibi okçuluğa ait eserlerden mürekkep bir kütüphane vardı. Burası bir toplantı salonu olmakla beraber değerli bir spor müzesi ve kütüphanesi hizmetini de görüyordu. Şeyh Dairesi son asırda iki kat üzerine inşa edilmişti ve 8-10 kadar odadan mürekkepti. Şeyh unvanı verilen zat atıcılar kurumunun reisiydi. Şeyh Dairesinin bir kısmı atıcılar reisinin oturmasına, bir kısmı da atıcılar kurumunun idare işlerine ayrılmıştı. Defterle, kayıtlar, dergâha ait kıymetli vesikalar ve koleksiyonlar burada saklanırdı.

Meydan'da, rekor kırmış olan ünlü atıcıların adlarını andırmak ve ebedileştirmek üzere oklarının düştüğü yere menzil taşları dikilirdi. Bu taşlar üzerinde manzum veya mensur yazılarla atıcıların başarıları

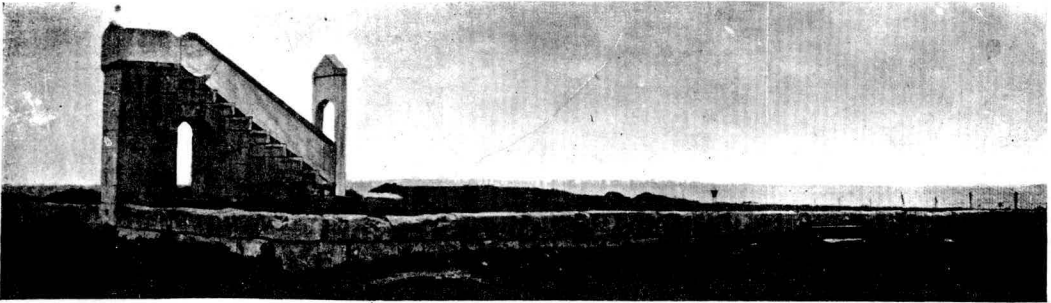
tesbit olunurdu. Bunların bir kısmı zamanının tanınmış şairleri ve hattatları tarafından kaleme alınmış ve yazılmıştır.

Rekor kıran atıcıların durduğu yere dikilen taş ayak taşı denilirdi. Hudut, ayak ve menzil taşlarının bir kısmı zamanla kayıp veya harap olmuştur. Bununla beraber bugün de meydanda epeyce ayak ve menzil taşı görülmektedir. Bunlar içinde Klâsik, Lâle, Barok, Ampir üslûplarında olanlar bulunduğu gibi karışık tiplerde inşa edilener de vardır.

Okmeydanı ve atıcılar kurumu faaliyette bulunduğu devirlerde teknik ve idare işleri için kendine yeter bir kadroya malikti. Dergâhta kemankeşlerin muntazam bir sicili tutulmakta idi: Atıcılar, kidedlerine ve atış kudretlerine göre derecelere ayrılmıştı. Pazartesi ve perşembe günleri talimlere ve müsabakalara tahsis edilmişti. Okçuların hükümdar tarafından tasdik edilmiş bir kanunnameleri vardı [1].

[1] Halim Baki Künter. Atıcılar Kanunnamesi, Tarih Vesikaları Dergisi, Sayı: 10.

Resim : 4 İstanbul Okmeydanında Minber ve Sofa (Foto Esat Nedim Tengizman).



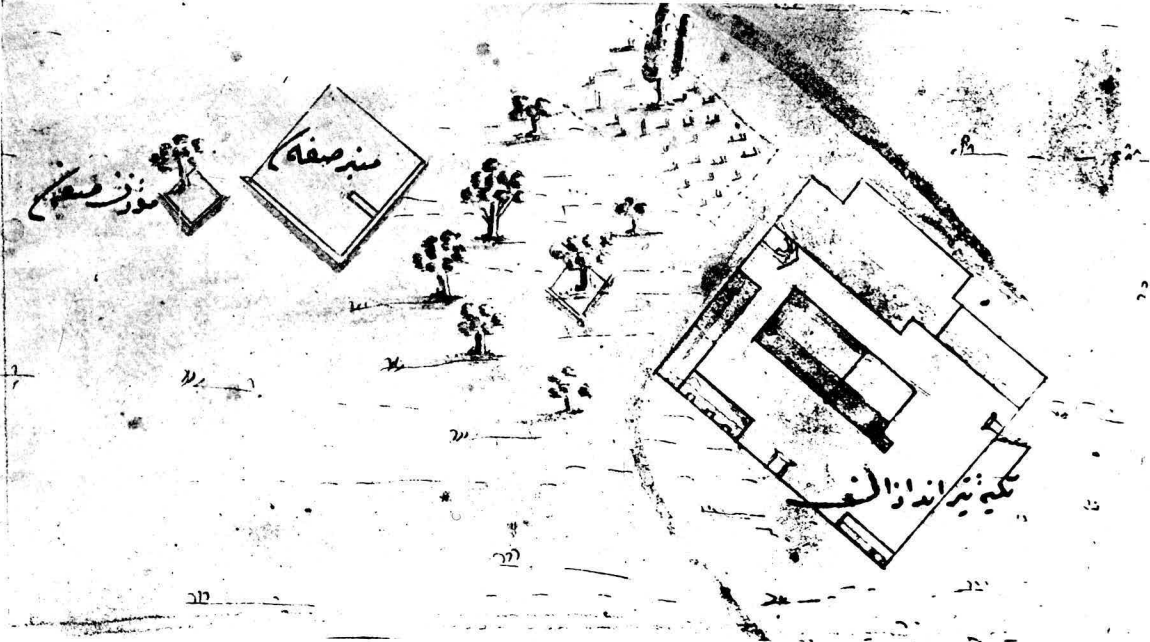


Resim : 5 İstanbul Okmeydanında Mimberin yanındaki menzil taşlarından Hattatlar Reisi ve Okmeydanı Şeyhi Hamdullah'a ait H. 911 tarihli mermer sütun.



Plân : 2 Tirendazlar Tekkesi'nin plânı. (Bir asır önce yapılmış bir haritadan)

Plân : 3 Tirendazlar Dergâhı'nın başka bir plânı (Bir asırdan daha önce yapılmış eski bir haritadan).



Yüksek bir nezaket ve muaşeret atıcıların şiarı idi. Türk Tirendazları dünyanın en centilmen ve kardeşlik hislerini çok ileri götürmüş insanları olarak gösterilebilir. Ok atıldığı sırada uzun bir (Ya Hak) sadası ortalığı inletir, okun havada çıkardığı keskin sese karışırdı. Atışların, uzun mesafeye atış, hedefe atış, kalın madeni safihaları delme gibi türlü neveleri vardı. Müsabakalarda kazananlara münasip hediyeler verilirdi. Atış yapacak bir kemankeş sol elinde yayı sağ elinde oku, atışa hazır bir vaziyette, yanındakilerin önünde hafifçe eğilip (Şevkınıza) diyerek onlardan izin ister, hazır bulunanlar da (Kuvvet Ola) diyerek karşılık verirdiler.

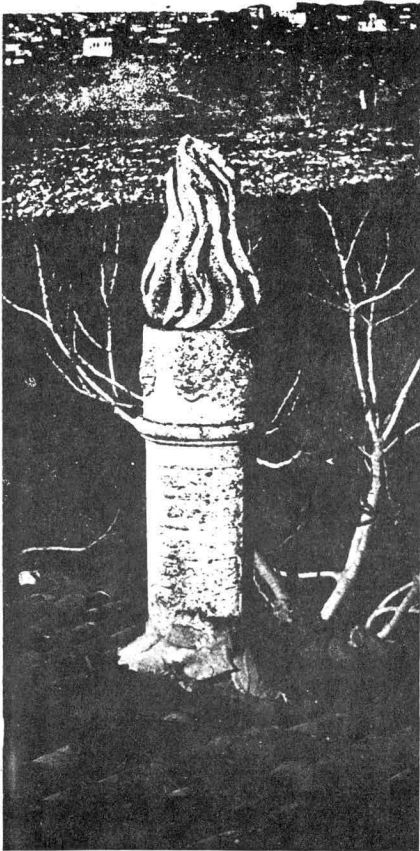
Okmeydanı'nın ve dergâhın her yerinde şiir, sanat ve nezaket havası eserdi.

Okmeydanı'nın ve Atıcılar Kurumu'nun gördüğü işlere böyle kısa bir göz gezdirildikten, bu tarihi spor müessesesinin işleme ve çalışma tarzı, aşağı yukarı, öğre-nildikten sonra onun mimari tavsifine geçebiliriz [1].

Okmeydanı'nın tavsifi:

Okmeydanı: Halic'in şimal sabilinde, Kasımpaşa'nın batısından başlayarak Tersane - Hasköy sınırları

Resim : 6 Okmeydanında fuzuli şagiller tarafından yapılan evlerden birinin içinde kalan ve çatı delinerek kiremitlerin üzerine çıkarılan menzil taşı.



üzerinde şimale doğru uzanan geniş bir sahadır. Müteaddit sel yatakları (hattı içtım meyah), hafif sağrı ve tepeliklerden müteşekkil bir topoğrafyası vardır. Şimal cihetine açık ve etrafına hâkim bir mevkidedir. Heyeti umumiyesiyle bir mürekkep tepe sayılır. Bu saha üzerine serpili bulunan Kemankeşler Tekkesi, sofalar, çeşme ve kuyular, hudut, ayak ve menzil taşları ile ufak köprüler ayrı ayrı tetkik mevzu olacak eserlerdir.

Bunlardan başka Tirendazlar mezarlığı bu sahanın Okçular Dergâhı'na civar bir yerinde tesis edilmiştir. Sonraları Tekke'nin cenup kısmında Kulaksız ve Doymazdere mezarlıkları namıyla iki büyük mezarlık vücade gelmiştir.

Bu mıntakada müteferrik ağaçlar ve mesirelik mahaller varsa da sahanın hususiyetini bozacağı ve ok sporunun yapılmasına mâni olacağı için kesif koruluklar mevcut değildir. Tirendaz tekkesi, mimber ve müezzin sofaları Okmeydanı sahasının hemen en yüksek yerine kurulmuştur.

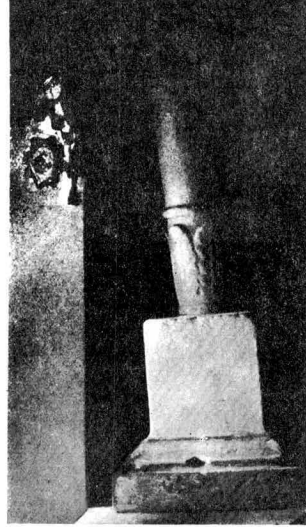
Okçular Tekkesi ve müstemilâtı:

Okmeydanı'nın Kasımpaşa cihetinde, Sinanpaşa Camisinin 150 metre kadar güney batısında ve o havalinin en yüksek ve etrafa hâkim bir yerinde tesis edilmiş olan Tekke, çevresi duvarlı büyük bir avlu içine inşa edilmişti. Okmeydanı sahası Tekke'nin şimaline ve şimali garbisine esadüf eder. Bugün avlu duvarlarının bir kısmıyla su hazinesinden ve son asırda yapılmış olan bir minareden başka yapı bakiyesine tesadüf edemiyoruz. Şimal cihetindeki Tirendazlar mezarlığı, mimber ve müezzin sofaları da haraplığa yüz tutmuştur.

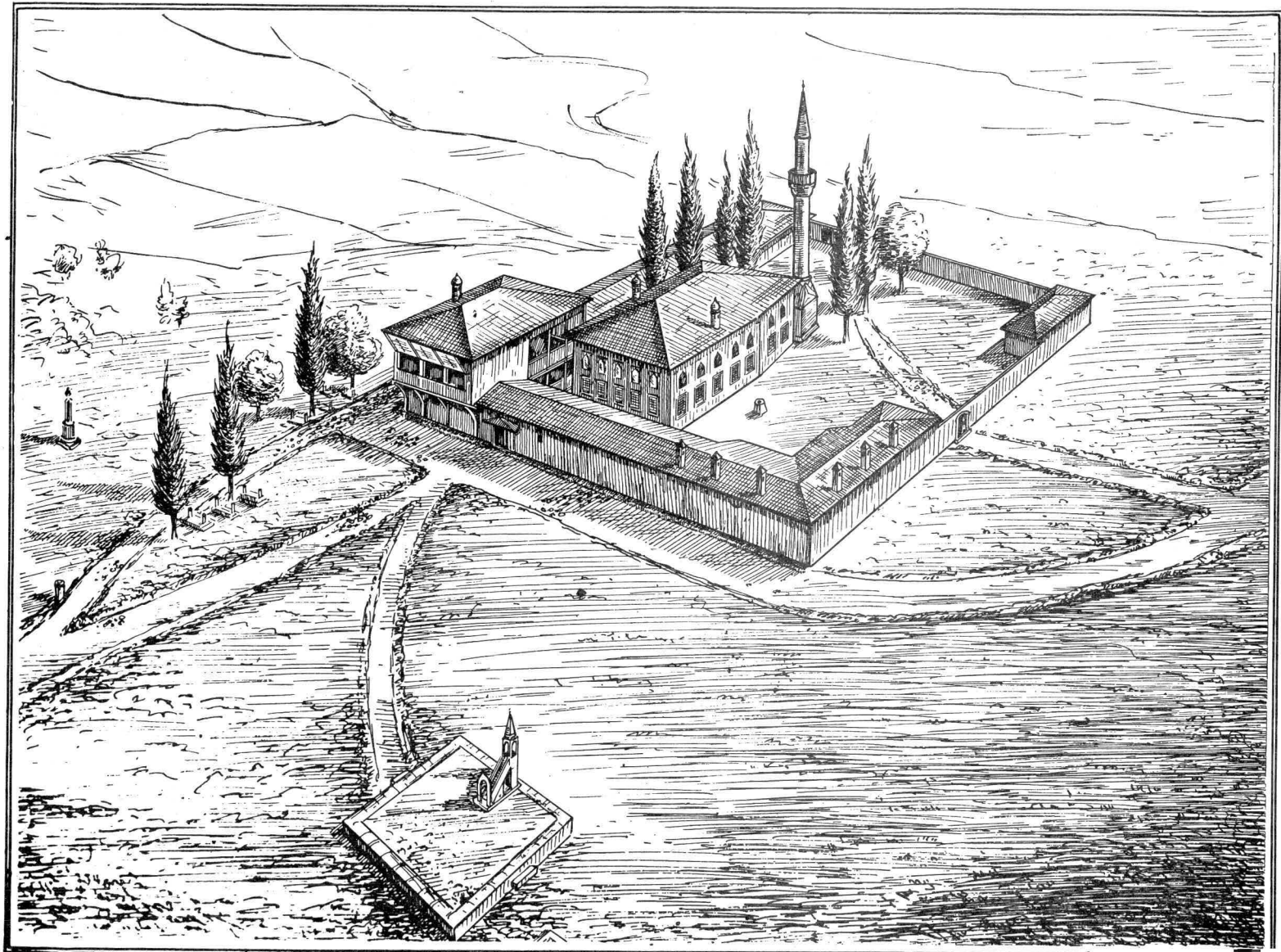
Tekke, zaman zaman yapılan ilâvelerle kurulduğu tarihten bugüne kadar birçok şekiller göstermiştir. Bu devirleri ayrı ayrı tetkik ve ifade edecek tafsilâtli bilgiye sahip olmadığımız gibi bugün mevcut bulunan deliller de hemen yok olmak tehlikesiyle karşılaşmaktadır. Bulabildiğimiz izler ve vesikalarla bu binalar heyetini umumi bir surette tarif ve tavsif edebiliriz.

[1] Bu etüdün hazırlanmasında Güzel Sanatlar Akademisi Muallimlerinden Ali Saim Ülgen'den gördüğüm değerli yardımları şükranla kaydedirim. Dergâhın restitüsyon plânı bu arkadaşımız tarafından büyük bir başarı ile hazırlanmıştır.

C. H. P. Hacıhüsrev ocağı reisi rahmetli Tahsin Doğusun-oglu (Tahsin Kaptan) Okmeydanı arazisi üzerinde 1936 - 1941 yılları arasında muhtelif tarihlerde yapmış olduğum tetkiklerin hepsinde hazır bulunarak bana arkadaşlıkta bulunmuş ve yardım eylemiştir. Kendisini burada rahmetle anmayı vazife bilirim.



Resim : 7 Ev içinde kalan menzil taşının kaidesi.





Devirleri ayrı ayrı tetkik ve ifade için tafsilâtı bilgiye sahip olmadığımız gibi bugün mevcut bulunan deliller de yok olma tehlikesiyle karşılaşmaktadır. Bulabildiğimiz izler ve vesikalarla bu binalar heyetini umumi bir surette tarif ve tavsif edebiliriz. Şöyle ki:

Kasımpaşa'dan Okmeydanı'na giderken doğudan batıya doğru vokuş yukarı çıkan yolun, Kulaksız Mezarlığını geçtikten sonra, garbına düşen Tekke, heyeti umumiyesi itibarıyla moloz taş duvarlı ve bir kat üzerine inşa edilmiş bir bina idi. Böyle olmakla beraber Kasrı Hümayun veya Hünkâr Köşkü namı verilen kısım fevkanî; Cami ile meydan odası da iki katlı idi. Köşk kısmı ahşap iskelet ve tuğla dolgu ile inşa olunmuştu. Binaların hepsinin üstü çatılı olup kiremitlerle örtülmüştü.

Tekke:

Tekke, müstatile yakın, şibihmünharif bir arsa üzerine inşa edilmiştir. Cami ve Meydan Odası ortada bulunmaktadır. Türbe, Köşk veya Kasır namı verilen Hünkâr Dairesi, beğçi ve hizmet odaları, Şeyh Dairesi, matbahlar ve helâ avlu duvarının iç cephesine muttasıl olmak üzere avlunun etrafına dizilmişlerdir. Avluda üç kuyu, bir şadırvan ile birçok çınar ve servinin dikili bulunduğu elde mevcut minyatür ve haritalarda görülmektedir. Tarihi vesikalara ve bilhassa Matrakçı Nasuh'un «Beyanı Menazili Seferi İrakeyn» eserine nazaran Cami, Kanuni devrinde (XVI ncı asır) kâgır, minareli ve ahşap çatılı, İstanbul'un klâsik devir mes-citleri tipinde bir eser imiş. O zamanlar meydan odasının camie bitişik bulunduğu dair bir delil yoktur. Bir asır kadar önce çizilmiş haritalara göre Tekke'nin üç kapısı vardır: 1 — Kasır kapısı, 2 — Cümle kapısı, 3 — Bekçi kapısı. Bu kapılar sırasıyla şimale, garba ve cenuba nazırdır.

Kasır Hümayun:

Kasır kapısından avluya girilince sol tarafta Kasrı Hümayun denilen fevkanî köşk vardı. Köşk, tuğla tonozlu bir su hazinesi üstüne inşa edilmişti. Bu köşk alt katta bir oda ile onun üstünde cihannümeden ibaret olup üst kat hemen her Türk evinde olduğu gibi Eli-böğünde namı verilen destekler üzerine dışarıya doğru taşkın inşa olunmuştu. Sergâh veya cihannüma dediğimiz kısmın pencereleri geniş ve yukarı kaldırılan ahşap kapaklarla örtülebilir bir tarzda idi. Bu sergâhta bir de ocak vardı. Sürnamei Vehbi'de Levni tarafından tersim edilmiş olan minyatürlerde resmi bulunduğuna göre Köşk'ün 16-17 nci asır arasında inşa olduğu muhakkaktır. Daha sonraları Ampir üslûbunda yapılan ilâve ve tamirlerle şeklini kaybetmiş ve Kasır kapısı'nın üstüne kadar uzatılmıştır. Kasır kapısı'nın sağındaki ufak, bahçeye muttasıl Türbe, kâgır duvarlı, ahşap çatılı ve murabba plânlıdır. Ufak bir aralıktan sonraki sahayı köşeye kadar Şeyh Dairesi işgal etmektedir. Garba nazır olan duvara bitişik matbahların lüzumundan fazla geniş oluşu atış günlerinde ve büyük merasim sırasında ziyaretçilere ve kemankeşlere verilecek çeşitli yemeklerin hazırlanması içindir.

Tekke'nin helâları, cenubu garbide, avlunun bir köşesinde ve bina heyetinden ayrı olarak inşa edilmiştir.

Son devirlerde camie bitişik olan Meydan odası'nın tek katlı olduğu anlaşılıyor. Son asırda belki de bazı ilâvelerle birlikte Köşk'ten Camie ve Meydan Odası'na geçilebilecek bir dehliz vücuda getirilmişti. Cami murabba plânlıdır ve minare cenubu garbi köşesindedir. Mevcut minare, Küp Kürsülü ve Ampir üslûb-tadır. XVII nci asırda resmolunan minyatürlerde minarenin bulunmayışı buna mukabil XVI ncı asırdaki Matrakçı Nasuh'un eserinde çizilmiş oluşu bizi düşündürüyor. Ya Levni, bu minareyi çizirken unutmuş, yahut XVII ncı asırdan sonra yıkılmış, XVIII inci asır sonunda tekrar inşa edilmiştir. Tarihi kayıtlar sonuncu mülâhazayı kabul ettirecek mahiyettedir.

Bekçi dairelerinin, medrese odaları gibi, önu ahşap revaklı basit höcrelerden ibaret olduğu tahmin olunabilir. Tekke takriben 35×50 metre ebadındadır. İstanbul Okçuları'nın klübü olan tekke binasının bu şekilde inşa edilmiş olması pek tabiidir. Geniş bir sahada, nispeten hâli bir yerde, o devrin hususiyetlerine uyularak etraftı duvarla ihata edilmiştir. Yüksek bir tepe üzerinde olduğu için kalabalık bir yekûna varan kemankeşlerin ve misafirlerin her nevi ihtiyacını karşılayacak büyük bir su deposu yapılmıştır. Merasimi ve atışları seyretmek için yüksek şahsiyetlere mahsus olmak üzere fevkanî bir Şeref Tribünü (Hünkâr Mahfili) inşa edilmiştir.

Cami ve Meydan Odası:

Hünkâr Köşkü irtifaına kadar yükselen Cami ve Meydan Odası yüksek tavanlı iki kat pencereci geniş bir binadır. Avlunun ortasında bir çatı altında inşa edilmişlerdir. Minaresi devrinin üslûbuna göre şekillendirilmiştir. Tekke'de bir caminin bulunuşu merasime dinî bir mahiyet vermek ve bu işi kutsileştirmek maksadına mebnidir. Merasim ve İçtima Salonu hizmetini gören Meydan Odası'nın ocaklarla ısıtıldığı anlaşılıyor. Bu da binanın her mevsimde kullanılmasını temin içindir.

Şeyh Dairesi:

Bir nevi idare kısmı mahiyetindedir ve lüzumu kadar saha kaplar.

Helâlar:

Binalardan uzakça inşa edilmiştir. Bunun sebebi taaffünata mâni olmak içindir. Helâların cenup

arafına konması da şimal rüzgârlarının kuvvetli tesiri yüzündendir.

Hizmet odaları:

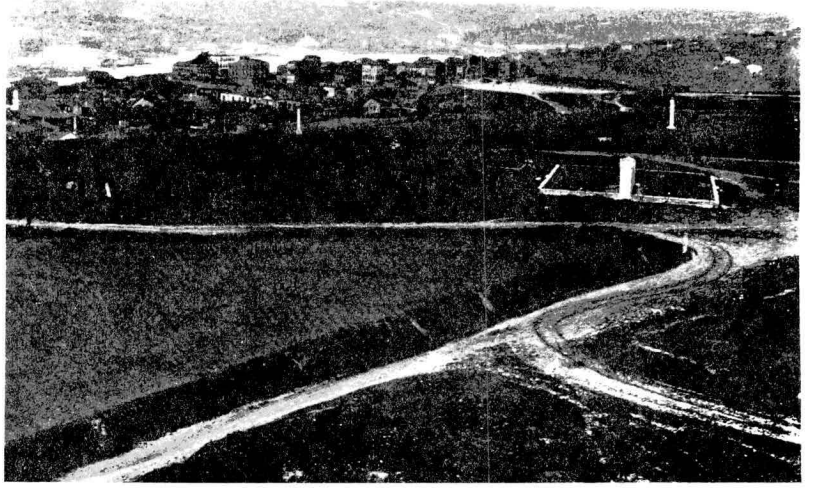
Koruculara, Havacılara ve Dergâh'ın diğer müstahdemlerine tahsis edilmiş olan Hizmet odaları tek katlı ve ihtiyacı karşılayacak şekilde ve miktarda yapılmıştır.

Okçular Klübünün Mimari değeri:

Tekke'de Camiye, Meydan Odası'na ve Hünkâr mahfilî'ne bilhassa ehemmiyet verilerek binanın kitle vaziyetinde bu kısımlar göz önünde bulundurulmuştur.

Binanın fevkalâde bir inşaatı olmaması ve kâğır yapılmaması bu mimari heyet için bir zaif teşkil etmez. Bu mimari manzume mütalâa edilirken günün rasyonel ihtiyaçlarını muvaffakiyetle karşılamış olduğunu unutmamak lâzımdır. Gerçekten, atıcılar dergâhı çok güzel olan plâni ve taksimatıyla o devrin bütün ihtiyaçlarına cevap verebilmiştir.

Araziye uygunluğu, tahsis olunduğu işe elverişliliği, maksada en muvafık bir şekilde kullanılmasını temin

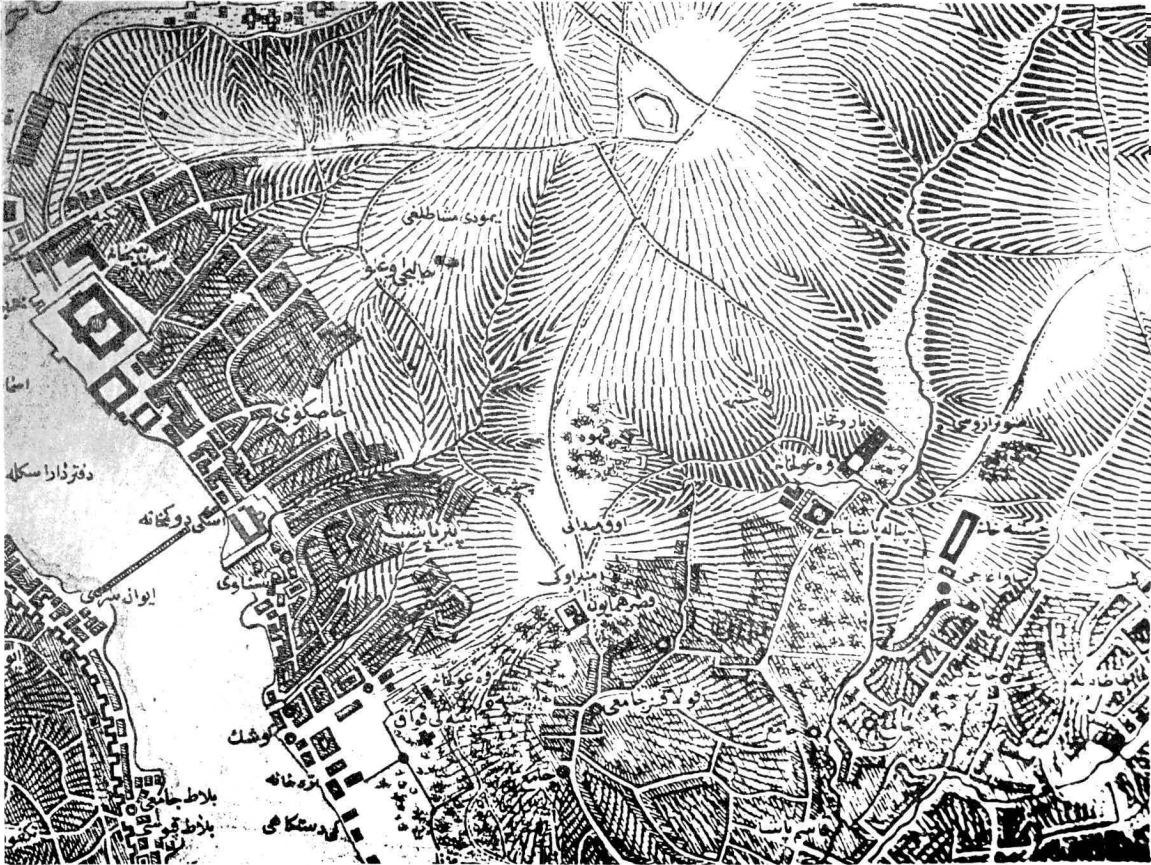


Resim: 9 Mimberle sofa'nın ve civarının umumi görünüşü.

eden bütün vasıfları ve tertibatı haiz olması, muhtelif kısımları arasında görülen birbiriyle kaynaşma, birbirini tamamlama ve bir bütünlüğün en muvafık taksimatını haiz oluş gibi hususiyetleri göz önüne getirilirse İstanbul Kemankesler Dergâhı muvaffak olmuş bir mimari eser halinde kendini gösterir.

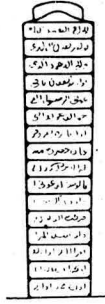
İstanbul okçularının bu tarihi klübü yalnız olarak değil de kendi muhitiyle birlikte, yani geniş Okmeydanı sahasının içersindeki yerinde ve meydanın diğer müşterilâtiyle beraber bir kül halinde mütalâa edilirse, bu eserin değeri daha iyi göze çarpar ve takdirlerimizi üzerinde toplar.

Resim: 10 Moltke'nin H. 1261 tarihli haritasında Okmeydanı ve civarı (Büyütülmüştür).





1



4



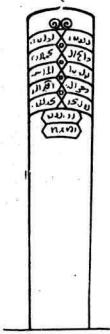
7



2



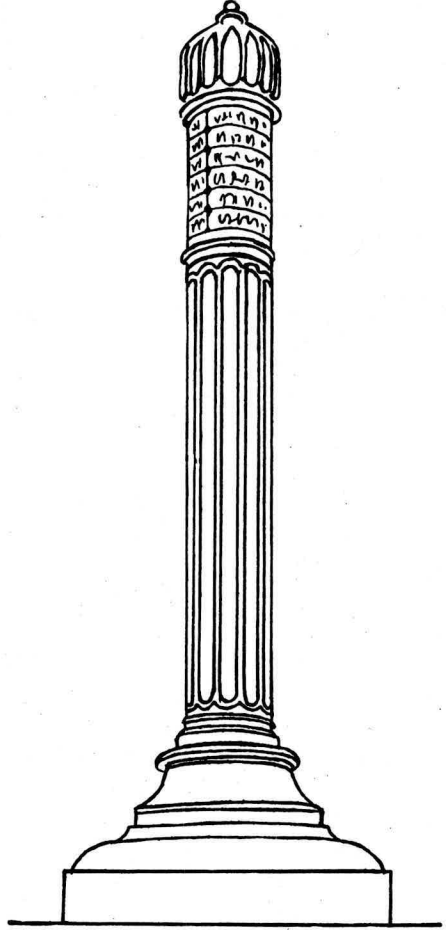
5



3



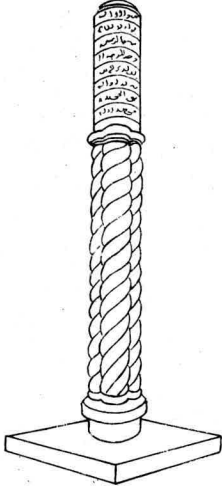
6



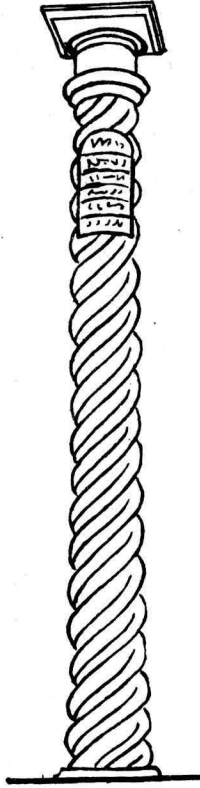
8

Resim: 11 İstanbul Okmeydanı'nda muhtelif devirlere ait ve başka başka üslûpta

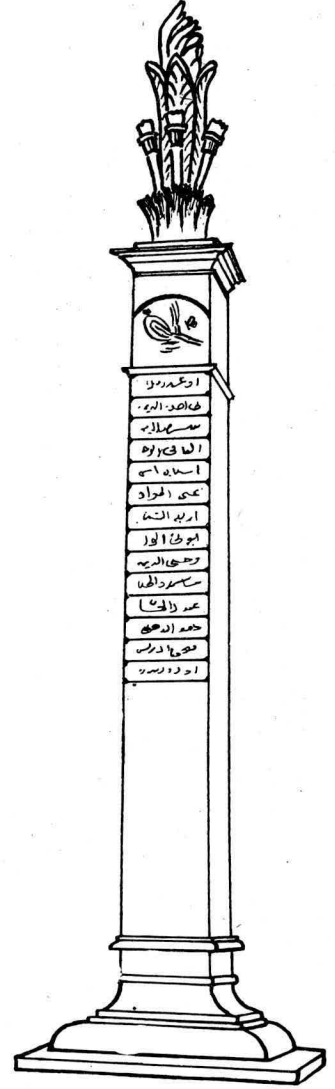
NOT: (Bu tabloda görülen resimler, yerinde alınmış olan fotoğraflar esas tutularak Gazî Terbiye Enstitüsü öğretmenlerinden



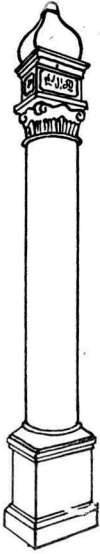
9



10



13



11



12



14

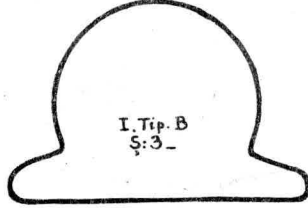
Menzil ve Ayak taşlarından örnekler. (2-13 menzil taşları, 1 ve 14 ayak taşları)

Şinasi Barutçu tarafından çizilmiştir. Taşların üzerlerinde görülen yazılar kitabelerin hakiki metinleri değildir.)

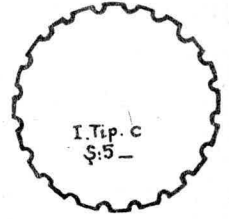
ÇEKÜL



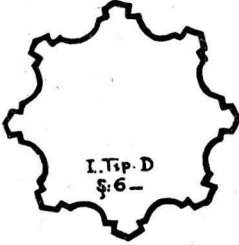
I. Tip. A
Ş: 1 - 2 - 4 - 10 - 11



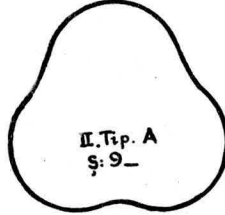
I. Tip. B
Ş: 3 -



I. Tip. C
Ş: 5 -



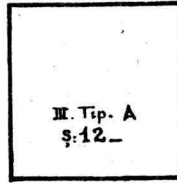
I. Tip. D
Ş: 6 -



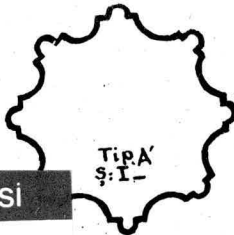
II. Tip. A
Ş: 9 -



II. Tip. B
Ş: 8 -



III. Tip. A
Ş: 12 -



Tip. A'
Ş: I -



Tip. A'
Ş: II -

ÇEKÜL KÜTÜPHANESİ

DEMİRBAŞ NO. 06301

SINIFLAMA NO.

06294

BAĞIŞCI

GELİŞ TARİHİ

tesim: 12 On iki menzil taşıyla iki ayak taşının plân farklarına göre tip tasnifi.