

Metin Aġabeŋ'e
Zeynep'e
Zeynep
19.12.1975

ZEYNEP NAYIR

İSTANBUL HASEKİ'DE BAYRAM PAŞA KÜLLİYESİ

İsmail Hakkı Uzunçarşılı Armaġanı'ndan ayrırbasım

TÜRK TARİH KURUMU BASİMEVİ — ANKARA

1975

=26128

:26126



ÇEKÜL KÜTÜPHANESİ

DEMİRBAŞ NO. *ab128*

SINIFLAMA NO.

ab126

BAĞIŞCI *M. Sozen*

GELİŞ TARİHİ *2007*

İSTANBUL HASEKİ'DE BAYRAM PAŞA KÜLLİYESİ

ZEYNEP NAYIR

GİRİŞ

Osmanlı İmparatorluğunun 16. yüzyıl sonuna doğru bozulan ekonomik dengesiyle, yöneticilerin olanakları da kısıtlandığından, İstanbul'da 17. yüzyılın ilk yarısından kalan külliyelerin sayısı azdır¹. Sultan Ahmet'ten sonra tahta çıkan I. Mustafa, II. Osman, I. Mustafa (ikinci defa) için verilen cülûs bahşişleriyle hazine boşalmış², adı geçen iki sultanın kısa saltanatları sırasında sözü edilebilecek bir yapı gerçekleştirilmemiştir. 16. yüzyıla oranla inşaatın azalmasının diğer bir nedeni, sadrazam, vezir gibi anıtsal yapı yaptıracak güçte yöneticilerin görev sürelerinin çok kısa oluşu dolayısıyla yapı faaliyetine girişecek zaman bulamamış olmalarıdır. Genç Osman'ın öldürülüşüne tepki olarak girişilen ayaklanma sonucu tahttan indirilen I. Mustafa'nın yerine, çocuk yaşta padişah olan IV. Murad'ın büyüyüp devlet yönetimini eline almasından sonra, yapı uygulamalarını olanaklı kılacak kararlı bir politik ve ekonomik ortama kavuşulmuştur³.

Bu çağın padişah ailesi düzeyindeki girişimi olan Çinili Külliyesi, tek kubbeli camisi, sıbyan mektebi, medrese ve hamamıyla 16. yüzyıl vezir külliyelerinin ortalama çizgisine ancak erişmektedir. Bununla birlikte, aynı dönemin vezir külliyelerinde, kesin bir küçülme görülmemektedir. Küçük boyutlar içinde kalan külliyelerin, genellikle medrese çevresinde birleşen türbe, sebil, çeşmeden oluşan programları, bazen sıbyan mektebi ve dükkân yapılarıyla genişletilmiştir. IV. Murat zamanında İstanbul'da yapılmış olduğu belirtilen medrese kuruluşlarının çoğu, türlü nedenlerle bugüne ulaşamamışlardır⁴.

¹ 17. yüzyılın ilk yarısından kalan başlıca külliyeler Kuyucu Murat Paşa, Sultan Ahmet, Ekmekçiöğlü Ahmet Paşa, Bayram Paşa ve Çinili Külliyeleleridir.

² 1617-1623 yılları arasında, dört cülûsta bahşiş verilmek üzere hazineden çıkan 12 000 yük akçenin, Sultan Ahmet Külliyesi için harcanan tutarın yaklaşık olarak altı katı olduğunu belirtmek, karşılaştırma yapmak için yararlıdır.

³ İ. H. Uzunçarşılı, *Osmanlı Devletinin Saray Teşkilâtı*, Ankara 1945, s. 93-94.

⁴ Kemankeş Kara Mustafa Paşa'nın Beyazıt'ta bulunan külliyesi, 1957 yılında,

İstanbul'da o çağdan kalan tek vezir külliyesi, Bayram Paşa'nın Haseki'de yaptırdığı medrese, tekke, türbe, sebil, çeşme ve dükkânlardan oluşan külliye'dir. 1635 yılında⁵ gerçekleştirilen Bayram Paşa Külliyesi, işlevsel kuruluşu ve değişik öğelerinin biçimlendirilişleri açısından ilgi çekicidir. IV. Murat Çağının ünlü vezirleri ve sadrazamların -Hüsrev Paşa, Silâhtar Mustafa Paşa, Kemankeş Mustafa Paşa- iç karışıklıklar ve ayaklanmalar sırasında harap olan Anadolu'nun değişik bölgelerinde, kervanların güvenlikle konacakları menziller olacak yerleşme merkezleri oluşturmak amacıyla kurdukları kervansaraylı külliyelerin⁶ tasarım ve kapsamı ise, başkent külliyelerinden farklıdır.

*Bayram Paşa*⁷ :

Osmanlı Devletinin kişiye yeniçerilikten başlayarak sadrazamlığa kadar yükselme olanağı tanıyan düzeni, disiplinli yetişmiş, yete-

yol açımı sırasında yıkılmıştır. Yapılmış oldukları Hammer'den öğrenilen diğer medreseler şunlardır:

- 1634 Müftü Hüseyin Efendi Medresesi (No. 49)
- 1638 Şeyh Yahya Efendi Medresesi (No. 48)
- 1638 Gazi Mahmut Medresesi (No. 57)

Histoire de L'Empire Ottoman, C. XVIII, Paris, 1841, s. 110-128.

⁵ Sebil saçağı altında yer alan yazıta göre, yapılış tarihi 1044/1635 dir, İ. Kumbaracılar, *İstanbul Sebilleri*, İstanbul 1938, s. 23. Hammerin medreseler listesinde ise, yapılış tarihi yanlış olarak (1638) gösterilmiştir, Hammer, *a.g. eser*, No. 72.

⁶ Bunların ileri gelen örnekleri:

- Hanköyü Hüsrev Paşa Hanı, 1631; Naima, *Tarih*, C. III, İstanbul 1968, s. 1378-1379; S. Eyice, "Hanköyünde Hüsrev Paşa Camisi. Sultan IV. Murad'ın sadrazamı Hüsrev Paşa'nın bir Eseri", *Tarih Dergisi*, sayı: 23, İstanbul, Mart 1969, s. 179-204.
- Malatya Silâhtar Hanı, 1637; Naima, *a.g. eser*, s. 1460; N. Göyünç, "Eski Malatya'da Silâhdar Mustafa Paşa Hanı", *Tarih Enstitüsü Dergisi*, sayı: 1, İstanbul 1970, s. 63-92.
- Sivas Yenihan, 1639/40; Evliya Çelebi, *Seyahatname*, Kitap 5, İstanbul 1970, s. 123; Naima, *a.g. eser*, s. 1474; Ö. L. Barkan, "Vakıfların bir İskân ve Kolonizasyon Metodu olarak Kullanılmasında Diğer Şekiller", *Vakıflar Dergisi*, sayı: 2, Ankara 1942, s. 356.
- Adana Çakıt Hanı, 1640; Evliya Çelebi, *Seyahatname*, Kitap 4, İstanbul 1970, s. 234; Naima, *a.g. eser*, s. 1387.

⁷ Bayram Paşa hakkındaki bilgiler şu kaynaklardan derlenmiştir:

- İ. H. Danişment, *İzahlı Osmanlı Tarihi Kronolojisi*, C. V, İstanbul 1971, s. 35.
- Evliya Çelebi, *Seyahatname*, Kitap 1, İstanbul, 1969, s. 251-255.

nekli yöneticiler iş başına getirildiği sürece olumlu olmuştur. Eski bir yeniçeri ağasının oğlu olan Bayram Paşa da, Devlet hizmetine Yeniçeri Ocağından başlamıştır. Turnacıbaşılığı sırasında, II. Osmanın kız-kardeşi olan Hanzade Sultan'la evlenerek, Osmanlı ailesine akraba olan Bayram Paşa, Genç Osman'ın öldürülüşü ve onu izleyen karışıklıklara girmemiş, bir süre Rumeli'de Yeniçeri Ocağına oğlan devşirme işleriyle uğraştıktan sonra, Yeniçeri kethüdası olmuş, bu arada çıkan bir ayaklanma sonucu Yeniçeri Ağalığına yükselmiştir. Ocak içi sorunlarını yakından bilen Bayram Paşa, disiplinli bir yönetici olarak kuralları uygulamaya çalışmışsa da, bu çabalarından hoşlanmayan odabaşılarının baskısıyla görevinden uzaklaştırılarak Divan-ı Hümayun vezirliğine atanmıştır (1633). Mısır Valiliği (1625), Divan-ı Hümayun 6. vezirliği (1628), Rumeli Beylerbeyliği görevlerinde bulunduktan sonra, IV. Murad'ın ikinci veziri olarak başkente alınan Bayram Paşa, padişah Revan Seferine giderken İstanbul Kaymakamlığıyla görevlendirildi (1635). 1637 yılında sadrazamlığa yükseltilerek, İran üzerine açılacak sefer için gerekli malzeme stoklarının hazırlanması işini yürütmek üzere Anadolu'ya geçti. 1638 Mayısında Bağdat Seferi için İstanbul'dan yola çıkan IV. Murad'ı İnönünde karşılayan Bayram Paşa, orduyla birlikte ilerlerken, güneydoğu Anadolu'da, Birecik yakınında ölmüş, İstanbul'a getirilerek Haseki'deki türbesine gömülmüştür.

Bayram Paşa'nın yaptırdığı en önemli yapı, Haseki'deki külliyesidir. Paşa'nın İstanbul'da bulunan diğer yapılarından -Fatih'te Cami⁸, Ayasofya yakınında konak⁹, Kuzguncuk'ta yalı¹⁰- iz kalmamıştır. Evliya Çelebi Piri Paşa¹¹ Hanımı da Bayram Paşa'nın yap-

— Evliya Çelebi, *Seyahatname*, Kitap 2, İstanbul, 1969, s. 204.

— R. E. Koçu, "Bayram Paşa", *İstanbul Ansiklopedisi* C. IV, İst. 1960, s. 2302-2305

— Naima, *Tarih*, C. III, İstanbul, 1968, s. 1394.

— Osmanzade Taib Ahmed, *Hadikatül Vüzerâ*, İstanbul 1271.

— M. Süreyya, *Sicil-i Osmanî*, C. II, İstanbul 1311, s. 36.

— İ. H. Uzunçarşılı, *Osmanlı Tarihi*, C. III, Bölüm 2, Ankara 1954, s. 385-86.

⁸ "Kekikçiler içinde güzel bir camidir"; Evliya Çelebi, *Seyahatname*, Kitap 2, s. 12.

⁹ R. E. Koçu, "Bayram Paşa Sarayı", *İstanbul Ansiklopedisi*, C. V, İstanbul 1961, s. 2309.

¹⁰ Koçu, "Bayram Paşa Yalısı", *İstanbul A.*, C. V, s. 2309.

¹¹ Piri Paşa, Yavuz Sultan Selim vezirlerindendir. Sadrazamlık süresi 1518-1523 yılları arasındadır; Danişmend, *a.g. eser*, s. 15-16.

tırdığını ileri sürmekteyse de¹², han muhtemelen 16. yüzyıl başına aittir; Bayram Paşa o sırada gerekli onarımı finanse etmiş olabilir. Evliya Çelebi'nin sıraladığı İstanbul Hamamları arasında adı geçen Bayram Paşa Hamamının¹³ yeri ve yaptırıldığı tarih belirtilmemiştir.

IV. Murad'ın Revan Seferi sırasında İstanbul Kaymakamı olan Bayram Paşa, kent surlarına bitişik gecekondu yapıların yıkımı, surların onarımı ve badanalanmasıyla uğraşmıştır¹⁴. Sadrazam olduktan sonra, Bağdat Seferi için Anadolu'da hazırlık yaparken de bazı yapımlarını çalışmaları olmuştur. Amasya içinde mevlevihane¹⁵, kervansaray¹⁶, Birecik'te top dökümhanesi¹⁷, Kayseri'de mevlevihane¹⁸, Niğde'de harap olmuş bir han yerinde han ve dükkânlar¹⁹ yaptırmış, Amasya'ya su getirtmiştir²⁰. Adana yakınlarında Çakıt Deresi üzerinde yaptıрмаğa başladığı ve 1638 yılında Bağdat Seferine giderken IV. Murad'ın konakladığı Çakıt Hanı'nı, henüz tamamlanmamış olduğu halde, padişaha armağan etmiştir. Paşa'nın bugün yok olmuş bir hanı da Hacı Hamza yakınında bulunmaktaydı²². Konya Ereğlisi'nde Ekmekçioğlu Ahmet Paşa²³ ve Seyitgazi'de Dilâver Paşa tarafından başlanıp yarım kalan hanları²⁴ tamamlatmıştır. Bugün yurt sınırlarımız dışında kalan Osmanlı toprakları üzerinde, Rumeli'de bulunan Eğridere Kalesi'nin, 17. yüzyılda Bayram Paşa'nın onarımı dolayısıyla, Bayram Paşa Hisarı olarak anıldığını Evliya Çelebi'den öğreniyoruz²⁵.

¹² Evliya Çelebi, *Seyahatname*, Kitap 2, s. 27.

¹³ *aynı eser*, s. 34.

¹⁴ *aynı eser*, s. 204.

¹⁵ Naima, *Tarih*, C. III, s. 1368.

¹⁶ Evliya Çelebi, *Seyahatname*, Kitap 3, İstanbul 1970, s. 187.

¹⁷ Koçu, "Bayram Paşa", *a.g. eser*, s. 2304.

¹⁸ Uzunçarşılı, *a.g. eser*, s. 386.

¹⁹ Naima, *Tarih*, c. III, s. 1369.

²⁰ *aynı eser*, s. 1368.

²¹ *aynı eser*, s. 1387.

²² M. Sözen, "Hacı Hamza'daki Türk Eserleri", *Anadolu Sanatı Araştırmaları*, sayı: 2, İstanbul 1970, s. 132.

²³ B. Darkot, "Ereğli", *İslâm Ansiklopedisi*, C. IV, İstanbul, s. 308.

İ. İter, *Tarihî Türk Hanları*, Ankara 1969, s. 96; B. Lewis, "1641-1642 de bir Karayitin Türkiye Seyahatnamesi", (çev. F. Selçuk), *Vakıflar Dergisi*, sayı: 3, Ankara 1956, s. 103.

²⁴ Evliya Çelebi Bağdat Seferine giderken Silâhtar Mustafa Paşa'nın Seyit Gazi'de bir han yaptırdığını söylemektedir; *Seyahatname*, Kitap 4, s. 209; Lewis, *a.g. makale*, s. 104.

²⁵ Evliya Çelebi, *Seyahatname*, Kitap 9, İstanbul 1970, s. 261.

Külliye

Genel yerleşme:

Bayram Paşa Külliyesi, Keyci Hatun Mahallesiinde, eski İstanbul'un işlek bir ulaşım aksı olan Haseki Caddesi üzerinde yer almaktadır (Şekil 1). Aksaray Murat Paşa Camisi yakınında ikiye ayrılarak, Koca Mustafa Paşa ve Silivrikapı'ya uzanan yol boyunca ilki, kısmen Bizans Çağının "Via Triumphalis'i" üzerine oturmaktadır. Daha çok Osmanlıların geliştirdiği ikinci aks ise, surlara doğru ilerleyen Haseki Caddesiyle, Haseki, Davut Paşa ve Hekimoğlu Ali Paşa Külli-yelerini geçip, Silivri Kapıya ulaşmakta, ara sokaklarla Aksaray - Koca Mustafa Paşa aksına bağlanmaktadır. Fetih'ten sonra, değişik tarihlerde bu yollar çevresinde kurulan külliye ve diğer anıtlara dayanarak, kentin gelişme dinamiği ve doğrultusunu saptamak olanaklıdır. Bayram Paşa Külliyesinin yerleştiği bölgede daha önce kurulmuş külliyeler, çevrenin önemini belirtmektedir. 16. yüzyıl başında kurulmuş olan Haseki Külliyesi, cami, medrese, imaret, darüşşifa ve sıbyan mektebinden oluşmakta ve o tarihte yoğun olmasa da, gelişecek bir konut alanının gereksinmelerini karşılayacak merkez niteliğini taşımaktadır. Haseki Külliyesinin batısında bulunan, 15. yüzyıl kuruluşlu Davut Paşa Külliyesi de, aynı yörenin diğer bir merkezidir. Haseki Caddesinin Aksaray - Koca Mustafa Paşa aksına bağlandığı köşe çevresinde, Arkadius forumu yerinde, yalnız kadınların alışveriş ettikleri Avrat Pazarı²⁶ yer almaktaydı. Haseki Caddesinden ayrılan Makşı Sokağının öteki aksa bağlandığı kavşak karşısında 16. yüzyıl sonunda kurulan Cerrahpaşa Külliyesi de, yakın çevrenin önemli bir merkezidir. Böylece sık aralıklarla kurulan ilgi noktaları, çekici, yerleşmeyi teşvik edici etkinlik kazanmış olmalıydılar. Nitekim 1612 yılında Haseki Camisinin cemaate yetmeyişi sonucu, halkın isteğiyle, öncekine eş boyutlarda bir alan eklenerek caminin büyütülmesi²⁷, aradan geçen yetmiş yıla yakın zamanda çevre nüfusunun arttığını göstermektedir. Belki de, Bayram Paşa tarafından yaptırılan külliye programına cami alınmaması, yörenin cami yönünden doygun olduğu gerekçesine dayandırılmıştır.

²⁶ R. E. Koçu, "Avrat Pazarı", *İstanbul Ansiklopedisi*, C. III, İstanbul 1960, s. 1386.

²⁷ H. Ayvansaraylı, *Hadikatül Cevami*, C. I, İstanbul 1281, s. 102.

Bayram Paşa Zeyniyye tarikatindendi²⁸. Haseki Sokağının²⁹ kuzeyinde yer alan yapılarda, Paşanın dine bağlılık ve ölümden sonra duayla anılma isteği gibi bireysel özelliklerini yansıtan tekke, türbe, sebil ve çeşme yapıları, diğer yanında ise, eğitim ve ticaret işlevlerini kapsayan bir grup yer almaktadır.

Yapılış tarihi

Külliyeye öğelerinden yalnız sebilde, yapılış tarihini belirleyen bir yazıt bulunmaktadır. Sebil altında yer alan beş beyitin sonuncusu yapılış tarihini vermektedir³⁰:

“Merhaba asaf sütude şiyem
Habbeza zat-ı bi emsal ve adil
Nice âsar ki ehemmiyetle eder
Dehr ile menzilin tekmil
Böyle sahib
Hıfz eder kudretiyle hayyü celil
Ey sahib-i dua devletin
İle zikr ola ömrü tavil
Bir dua ile dendi tarihi
Teşnegân-ı cihane oldu sebil”

1044 H./1635 M.

Sebile bitişik türbe de aynı tarihte bitirilmiş olmalıdır. Bayram Paşa 1635 den önce İstanbul’da olmadığına göre, diğer yapıların da bu tarihte, ya da en geç 1637 yılında, Bayram Paşa Bağdat Seferine gitmeden önce tamamlanmış olmaları gerekir.

Külliyeye Öğeleri :

Medrese

Doğu ve güneydoğuya doğru eğimli bir alan üzerine yerleşen medrese, altına dükkânların yerleştirildiği bir terasla doğal zeminden yükseltilmiştir. Haseki Kadın Sokağı üzerinde bulunan kapıdan ulaşılan dış avluda, bugün bir kuyu ve su haznesi bulunmaktadır (Şekil 2).

²⁸ Naima, *Tarih*, C. III, s. 1394.

²⁹ 19. yüzyılda bu sokağın adı “Yağhane Sokağı”dır; E. H. Ayverdi, *19. Asırda İstanbul Haritası*, İstanbul 1958, D₃ paftası.

³⁰ Kumbaracılar, *a.g. eser*, s. 23; Yazıt S. M. Faik tarafından okunmuştur

Kare planlı avluyu çevreleyen revaklarla, onların arkasında, giriş yönü hariç, yer alan hücreler ve dershaneden oluşan medresede, kökeni Orhan Bey zamanına uzanan bir plan şeması uygulanmıştır³¹.

Giriş karşısında, simetri aksı üzerinde yer alan derslane, hücre dizilerinin oluşturduğu ana kütlede koparılmış, bu düzenlemeyle kütleler arasındaki farklılaşma dengeli bir şekilde anlatılabilmektedir. Kare planlı olan derslane, iki katlı pencere düzeniyle aydınlanmaktadır, ancak alt pencerelerin beşi yerine kitap dolapları³² yapılmıştır. Eşdeğerli hacimler olan hücrelere, revaklara açılan birer kapıdan ulaşılmaktadır. Her hücrenin bir ocağı, iki-üç dolap nişi ve konumuna göre, revaklara veya dışa açılan bir-iki penceresi bulunmaktadır.

Medresenin sokaktan tümüyle kavranabilen yan duvarı, dükkânların tonozları üzerinde, medrese katını alt kattan ayıran ince kornişle saçak arasında, tek katlı –üst pencereler açılmamıştır– pencere dizisinin ritmik düzeniyle hareketlenen bir yüzeydir (Resim 1). Sekizgen kasnaklı hücre kubbeleri ve aralarında yer alan bacalarla cephe tamamlanmaktadır. Caddeden ancak bir bölümü görülebilen derslane, yüksek ve ileri taşan kütleleriyle ağırlık kazanmaktadır (Resim 2). Yapının kavranabilen diğer cephesi girişi yönündedir. Duvarın ortasında, cephe boyunca yükselen hafif bir çıkıntıyla belirlenen medrese kapısının iki yanında revak pencereleriyle delinen yüzey, geleneksel medrese girişleriyle ortak özellikler taşımaktadır. Yüksekliğiyle avluya hâkim olan derslane kütle, revak ve hücre dizisiyle dengeli bir kademelenme içindedir (Resim 3). Avluda içten ve etkili bir ortam yaratma çabası, kolayca kavranabilen boyutlar, kütle oranları ve ritm düzeniyle başarılıdır.

Sıbyan Mektebi

Haseki Caddesi üzerinden başlayan merdivenlerle ulaşılan ve medrese dış avlusunda yer alan sıbyan mektebi hakkında, altı penceresi bulunduğu, giriş bölümü duvarlarının çini, döşemesinin ahşap kaplamalı olduğu³³ dışında bilgi bulunmamaktadır. Yıkılmadan önce

³¹ İznik Süleyman Paşa Medresesi (14. yüzyıl başı), simetrik olmayan planı ve dershanenin müderris hücresine bağlantısı gibi ayrıntılarda farklılık göstermekle birlikte, bu şema için prototip sayılabilir.

³² Ş. N. Bayraktar, "Bayram Paşa Kütüphanesi", *İstanbul Ansiklopedisi*, C. IV, s. 2307.

³³ H. Göktürk, "Bayram Paşa Medresesi, Mektebi, Sebili, Tekkesi, Tekke Mescidi ve Türbesi", *İstanbul A.*, C. IV, s. 2307.

çekilmiş bir fotoğrafından ³⁴, yapıya iki katlı 'muallim evi' ³⁵ eklendiği görülmektedir.

Sıbyan mekteplerinin sokak köşelerine yerleştirilme, zeminden yükseltilme ve diğer külliye öğelerinden ayrı girişlerle sokağa bağlanma gibi genel özellikleri ³⁶, burada da gözlenmektedir (Resim 4).

Dükkânlar

Doğu yönündeki medrese hücreleri altında yer alan dükkânlar, medrese için gerekli alt yapıyı oluşturmaktadır. Dikdörtgen planlı ve tonoz örtülü olan bölmeler, benzer alt yapı strüktürlerinde olduğu gibi ³⁷, vakfa gelir sağlayan dükkânlar olarak kullanılmışlardır ³⁸.

Tekke

Aynı avlu içinde yer alan yapılardan tekke ve semahane ³⁹ güneybatıda türbe ve sebül güneydoğuda toplanmıştır. Daha çok sokaktan geçenlerin görüş ve yararlanmaları düşünülerek yerleştirilen türbe - sebül ikilisinin, tekke bölümüyle dış ilişkileri iyi düzenlenmişse de, avlu mekânını sınırlayan ve tanımlayan kütleler olarak uyumludurlar.

Haseki Sokağından girilen bir aralıkla, hücre dizileri arkasından dolaşarak tekkeye ulaşmaktadır. Türbeyle ortak olarak kullanılan asıl giriş ise Haseki Caddesi üzerindedir. Dışta, caddeye doğru çıkan ahşap bir saçak, avlu tarafında kubbeye örtülen ana giriş, basamaklarla avluya bağlanmaktadır.

Tekke; sekizgen planlı mescid - semahaneye, L biçimi çizen hücre dizisinin bir ucuna bitişen tekke dershanesi ve ondan bir koridorla ayrılan şeyh odasından oluşmaktadır. Dervişlerin barındığı hücreler dışı kapalı, avluya açık olarak tasarlanmış, ancak plan

³⁴ Ö. Aksoy, *Osmanlı Devri İstanbul Sıbyan Mektepleri Üzerine Bir İnceleme*, İstanbul 1968, s. 103.

³⁵ Göktürk, *a.g. makale*, s. 2307.

³⁶ Aksoy, *a.g. eser*, s. 148-150, 153, 194.

³⁷ Süleymaniye Evvel ve Sani Medreseleriyle, Siyavuş Paşa Medresesi hatırlanabilir.

³⁸ Bayram Paşa emlak ve eşyasına, evkafına ait belgeler Topkapı Sarayı Müzesi Arşivinde, E. 331, 6788, 9331 ve D. 5022, 5883, 6487, 7271, 9477 nolu defte ve yapraklarda bulunmaktadır.

³⁹ Tekke mescidi aynı zamanda semahanedir; T. Öz, *İstanbul Camileri*, C. 1 Ankara 1962, s. 35.

zorunluluklarıyla köşe ve köşeye bitişik konumdaki hücrelerde pencere dışı açılmıştır. Kareye yakın planlı hücrelerin duvarlarında nişler bulunmaktadır. Tekkenin yalnız şeyh odasında büyük bir ocak vardır, diğer hacimler ocaksızdır.

Semahane hücrelerin çizdiği L içinde kalacak şekilde, tekkeye çok yakın olarak yerleştirilmiştir. Gurlitt'in planında⁴⁰ iki kolona oturduğu görülen giriş saçağı yok olmuştur. Sekizgen planın kible yönüne bir mihrap yerleştirilmiş, kenarların köşelere yakın bölümlerine nişler yapılmıştır. Boyut ve oranlarıyla ağır bir kütle etkisi veren prizmatik alt yapıda iki katlı bir pencere düzeni bulunmaktadır. Semahanedeki kütlelilik, avlu revaklarının hareketli ve hafif düzeyiyle dengelenmektedir (Resim 5).

Türbe

Türbe planı, giriş duvarları sayılmamak üzere, üç kenarı ortasında büyük kenarların üçte biri genişlikte eyvanlarla genişletilmiş bir karedir. Bu eyvanlardan kuzeydoğudakine sebil bitişmektedir (Resim 6). Avlu duvarının sebil yanındaki başlangıç bölümü, türbenin kuzeydoğu kenarı köşesine bittiğinden, türbeyle duvar arasında, sebile bitişik eyvanın penceresinden geçilen, üçgen planlı bir alan ortaya çıkmıştır. İç mekâna katılmayan bölme, sokak üzerine açılan geniş pencereden aşarak, türbe pencereleri aracılığıyla iç mekâna bağlanan bir "hacet penceresi" (Resim 7) olarak düşünülmüş olmalıdır.

Bayram Paşa'nın sandukası, kare alanın ortasında, mezarı ise, eyvanlardan inilen kripta bölümünde yer almaktadır⁴¹. Döşemesi orta bölümden yükseltilen eyvanların, türbe için gerekli bir ihtiyacı karşılamak için yapıldıklarını ileri sürmek zordur. Bilindiği gibi, Osmanlılar benzer planları daha çok köşk ve kasır gibi sivil yapılarda kullanmışlardır. Aynı çağın sivil yapılarının -Revan, Bağdat, Sepetiler Köşkleri- mekân kuruluşu açısından Bayram Paşa Türbesine benzerlikleri açıkça gözlenmektedir. Gerçekten, üç ve dört eyvanla genişleyen mekân kuruluşunun 1635-1645 yılları arasında benimsenmesini etkileyen biçimsel kaynakları incelemek gerekir. Bu konuya

⁴⁰ C. Gurlitt, *Die Baukunst Konstantinopels*, C. III, Berlin 1912, Şekil 18 e.

⁴¹ Türbeye Bayram Paşa'nın kızı da gömülmüş (H. Ayyansarayî, *Hadikatül vami*, c. I, s. 58) fakat ayrı bir sanduka konulmamıştır.

ışık tutan bir açıklama Naimâ Tarihi'nin Sepetçiler Kasrı yapılışıyla ilgili bölümünde bulunmaktadır⁴²:

“Deniz kıyısında, Sinan Paşa Köşküne havale bir burç üzerinde Sepet Köşkü demekle tanınmış bir köşk ki... esasından genişletilerek yapılması ferman olunmakla, *Otağ-ı Hüyayun* (Padişah çadırı) şeklinde gönül açıcı bir köşk yapılıp, Şabanda, altı ay sonunda tamamlanmağa yakın oldu.”

Padişah çadırından esinli olduğu ileri sürülen kasır planının (Şekil 3), türbede de kullanılması, bir merkezden yönetilen yapımlarında tasarım birliğini göstermesi yanında, türbenin bir anlamda, ölenin içinde yattığı ve onu ananların gelip ziyaret ettikleri bir köşk olarak ele alınmış olabileceğini de düşündürmektedir.

Türbe girişi önündeki revak, avlu duvarının eğik oluşu dolayısıyla yamuk biçimini almıştır. Ahşap kolonların barok özellik gösteren başlıkları, kemer biçimleri ve boyalı dekorasyon izleri, bu bölümün yenilenmiş olduğunu göstermektedir. Giriş duvarında kemer başlangıcı ve taş kolon gibi kalıntılar olmadığına bakılırsa, giriş revağının ilk tasarımında da ahşap malzemeyle yapılmış olduğu sonucuna varılabilir.

Ana hacmi kubbeyle örtülmüş bir kare prizma olan türbeye, üç yönden eklenen eyvanlarla, yapının prizmatik kütle özelliği değişmektedir. Tüm etki, kubbeden kollarla açılan bir mekân kütleli ifadesidir. Alt yapının kare prizma bölümüyle, ondan daha aşağı düzeyde sona eren eyvan kütleleri arasındaki farklılaşma, tam belirmediğinden, plan şemasından ötürü küçük ve çok sayıda yüzeylerde oluşan alt yapının geometrisi kolay kavranmamaktadır. Ancak, bir tamburla yükseltilecek merkezî kubbe, örttüğü kare prizmanın kompozisyona egemen olma özelliğini belirtmektedir.

Sebil

Biçimi sekizgenden türetilen planın, dışa açılan beş kenarı sı verilmeğe uygun pencere ve tezgâhla donatılarak, yapının işlevin uygun konumu değerlendirilmiştir. Türbeyle sıkı ilişkiler sonucu giriş koridorunun iç hacime bağlantısında zorlama olmuştur. Türbeyle sebil arasında iç mekân bağlantısı sağlayan, işlevsel bir nitelik olmayan pencere, hayır sahibiyle yapısı arasındaki soyut ilişkiyi açıl-

⁴² Naima, *Tarih*, C. IV, İstanbul 1968, s. 1581.

lamaktadır. Bu anlamda bir çözüm, 17. yüzyıl başında Kuyucu Murat Paşa Medresesinde de görülmektedir (Şekil 14). Ancak Bayram Paşa örneği, büyük kütleyle sebil arasındaki bağının kuruluşu ve bütünlük etkisi yönünden daha başarılıdır. Ayrıca sebil - sokak ilişkilerinin etkin kılınması ve perspektif kaygılarla Bayram Paşa Türbesinin yapı adasına yerleşme doğrultusunun bilinçli olarak düzenlenmesi de, tasarımı başarılı yapmaktadır.

Bugün saçaksız olan yapının eski bir fotoğrafında, Gazanfer Ağa Sebili gibi saçaklı olduğu görülmektedir ⁴³.

Çeşme, şadırvan, kuyu

Türbe duvarı içine gömülen çeşme, sivri kemerli bir niş içinde yerleştirilmiştir. Duvarda izi görülen saçak yok olmuştur (Resim 7).

Tekke avlusunda, türbeyle semahane arasında yer alan şadırvan, sekizgen planlı bir hazne bölümü ve sekiz kolonla taşınan piramidal saçaktan oluşmaktadır (Resim 5).

Türbe yanında bulunan dolaplı kuyu, taş işçiliğiyle dikkati çekmektedir (Resim 10).

Su yapılarının türbeyle sıkı ilişkileri, İslâm dininde suyun önemini ve toplumda yerleşmiş olan hayrat geleneğini açıkça yansıtmaktadır.

Dekoratif özellikler

Türbe kubbesindeki orijinal kalem işleri dışında, medrese ve tekkede boyalı dekorasyon kalmamıştır. Türbe içinde, giriş kapısının üstünde yer alan çini tevhid panosuna bitişen yazılı bant duvarları çepeçevre dolaşmaktadır. Lâcivert zemin üzerine beyazla yazılı harflerin içindeki sınırlı boşluklar yer yer kırmızıyla doldurulmuştur. Çini bandının renk ve yazı karakterinin Bağdat Köşkündekiyle benzerliği dikkati çekmektedir.

Türbenin alçı şebekeli üst pencereleri, 17. yüzyıldan kalan sayılı örneklerdendir. Kare planlı alanı çevreleyen duvarlarda ve eyvanlarda ayrı desenli pencereler kullanılmıştır. Vitrayların Revan Köşkünde kullanılanlarla benzerliği dikkati çekmektedir.

Özellikle sebil pencere alınlıklarında ve saçak altında özenli bir mermer işçiliği görülmektedir.

⁴³ Kumbaracılar, *a.g. eser*, s. 22.

Strüktür, konstrüksiyon, malzeme

Genel olarak taşıyıcı sistem yığmadır. Örtü temel ögesi kubbe olmakla birlikte, tekke dershanesi esas ve yan girişleriyle, dükkânlarda beşik tonoz, türbe eyvanlarında demir kirişli düz tonoz örtü kullanılmıştır. Medrese ve tekkede kubbeye geçiş ögesi olarak pandantiften yararlanılmıştır⁴⁴. Türbe, sebil ve semahanede durum değişiktir. Türbe geçiş öğeleri tromplardır. Semahanede kubbe doğrudan doğruya sekizgen alt yapıya oturmaktadır. Sebil kubbesi, dışa açık kenarlarda geçit elemanları kullanılmaksızın alt yapıya oturmakta; türbeye bitişik kenarda ise, köşelere atılan kemerlerle alt yapı arasında üçgen yüzeyli tromplar bulunmaktadır.

Dış duvarların caddeye bakan yüzlerinde kesme taş kaplamalı moloz taş, revak ve hücre duvarlarında, horasan harçlı moloz taş konstrüksiyon kullanılmıştır. Yalnız türbede dış kaplamalar tamamen kesme taştır. Medrese doğu cephesinde ise horasan harçlı kesme taş duvar örgüsü görülmektedir.

Cephe kaplamalarında, revak kemerlerinde ve türbe iç duvarlarında küfeki taşı kullanılmıştır. Kolonlar, şadırvan haznesi, türbe, medrese dershanesi ve semahane söveleriyle, sebil dış kaplama malzemesi Marmara mermeridir.

Mimar sorunu :

Bayram Paşa Külliyesinin mimarının kim olduğunu belirten tarihî belgeler henüz bulunamamıştır. Fakat, geniş kapsamlı ve İstanbul Kaymakamının finanse ettiği bir yapımın, çağın mimarbaşısı tarafından tasarlanıp yönetilmiş olması ihtimali üzerinde durularak, 1635 yılında bu görevde bulunan Kasım Ağa'nın eseri olduğu kabul edilmektedir⁴⁵.

Doğum ve devşirilme tarihleri bilinmeyen Kasım Ağa, Arnavut asıllıdır⁴⁶. Hasbahçeye girdikten sonra mimarlıkla uğraşmaya başladığı ve mimarlığı Davut Ağa'dan öğrendiği ileri sürülmektedir⁴⁷.

⁴⁴ Medrese hücrelerinden yalnız birinde -girişin sağındaki ilk hücre- geçiş ögesi tromptur.

⁴⁵ İ. Kumbaracılar, "Türk Mimarları", *Arkiitekt*, İstanbul 1938, s. 60.

⁴⁶ A. Kemalettin, "Mimar Koca Kasım Ali", *Mimar*, İstanbul 1934, sayı: 5, s. 147; Kumbaracılar, *aynı makale*, s. 60; İ. Parmaksızoğlu, "Kasım Ağa", *İslâm Ansiklopedisi*, C. VI, s. 379.

⁴⁷ Parmaksızoğlu, *aynı makale*, s. 379-380.

Mimarlıkla ilgili olarak adına ilk kez Çemberlitaş Hamamının onarımıyla ilgili bir belgede⁴⁸ rastlanan Kasım Ağa, 1623 yılında mimarbaşı olmuştur⁴⁹. IV. Murad'ın mimarbaşısı olan Kasım Ağa⁵⁰, I. İbrahim zamanında, yakın dostu olan Sadrazam Kemankeş Kara Mustafa Paşa'nın öldürülmesinden sonra, görevinden alınarak hapsedilmiştir⁵¹, (1644) Bu olayın önemli olan yönü, Naimanın belirttiği gibi⁵², mimarbaşılığın ömür boyu kaydıyla verilme özelliğinin kaldırılmasıydı. Cinci Hocanın yardımıyla, bir yıl sonra yeniden mimarbaşılığa getirilen Kasım Ağa'nın⁵³, bu kez ölümüne kadar bu görevde kaldığını ileri sürenler varsa da⁵⁴, Turhan Valide Sultan kethüdalığı⁵⁵, ve Köprülü'yü sadrazamlığa aday göstermesi dolayısıyla hapsi ve Kıbrıs'a sürülüşü sırasında (1651)⁵⁶, yapım işlerini yürütmüş olamayacağı açıktır. A. Refik'e göre, Kasım Ağa Turhan Valide Sultan'a kethüda olunca (1651), mimarbaşılığa Mustafa Ağa getirilmiştir⁵⁷. 1660 yılına doğru ölen⁵⁸ Kasım Ağa, en az 85-90 yıl yaşamış olmalıdır; gerçekten de, çok yaşlı olmasından dolayı "Koca Mimar", "Koca Kasım" diye anılmıştır⁵⁹.

Kasım Ağa mimarbaşılık görevinde bulunduğu sırada yapılan cami, medrese, han ve diğer yapıların yazıtlarında, mimar adı belirtilmemiştir. Mimarî yeteneği olmadığı ve değerli bir eseri olmadığını ileri sürenler varsa da⁶⁰, genel tutum bu dönemde (1623-1651) gerçekleştirilen yapıların Kasım Ağa'ya maledilmesi yönündedir⁶¹.

⁴⁸ Z. Orgun, "Hassa Mimarları", *Arkitekt*, İstanbul 1938, s. 337.

⁴⁹ M. Süreyya, *Sicil-i Osmant*, c. IV, İstanbul 1311, s. 49.

⁵⁰ Kasım Ağa'nın Karacaahmet Mezarlığında bulunan mezar taşında, IV. Murad'ın mimarbaşısı olduğu yazılıdır; Kemalettin, *a.g. makele*, s. 147.

⁵¹ Naima, *a.g. eser*, s. 1602, 1619.

⁵² "Bu vaktedek mimarlık ölünceye kadar olagelmışken, azil adı geçene vaki oldu", Naima, *a.g. eser*, s. 1619.

⁵³ *aynı eser*, s. 1657, 1707.

⁵⁴ Kemalettin, *a.g. makale*, s. 149-150.

⁵⁵ Naima, *Tarih*, C. V, İstanbul 1969, s. 2203.

⁵⁶ *aynı eser*, s. 2204, 2212-2213.

⁵⁷ A. Refik, *Türk Mimarları*, İstanbul 1937, s. 51.

⁵⁸ M. Süreyya, *a.g. eser*, s. 49.

⁵⁹ A. Refik, *a.g. eser*, s. 34.

⁶⁰ *aynı yer*, s. 34.

⁶¹ N. Emre, "Ahmet Refik'in Türk Mimarları adlı eseri hakkında", *Arkitekt*, İstanbul 1937, s. 11.

Değerlendirme ve sonuç :

Sinan sonrası aşamasında Osmanlı Mimarlığı, belirli konuları artık yerleşmiş tasarım ilkeleri çerçevesinde uygulamakta, yeni biçimleri toplumsal ve kültürel simge özelliği olan yapıların tasarımında denemektedir. Örneğin Bayram Paşa Medresesinde, Orhan Bey zamanında ortaya çıkıp, 15. yüzyılda, II. Beyazıt çağında yinelenen örneklerle kesinlik kazanan bir plan şeması kullanılarak, gereksinimler, denemeler sonucu geçerli sayılmış bir plan kalıbı içinde çözümlenmiştir. Bu türün değişik uygulamaları –dershane kütesinin hücre dizisinden ayrıldığı, hücre dizisi arasından giriş verildiği örnekler– kalıbın duruma göre uyarlandığını göstermektedir (Şekil 4). Bayram Paşa Medresesine plan ve boyut yönünden yakın olan örnekler, Üsküdar Mihrimah Sultan, Gevher Sultan ve Gazanfer Ağa medreseleridir. Aynı plan şeması, 17. yüzyılın ortalarında, Ebulfazl Mahmut Efendi Medresesinde, köşe hücrelerinin biçimi değiştirilerek kullanılmıştır.

Medresede geleneksel kalıplar kullanılmasına karşılık, türbe - sebil ikilişiyle, simgesel değeri olan bir konu ele alınarak, biçim denemesi yapılmıştır. Yeni bir tez ileri sürülmemekle birlikte, kişinin ölümden sonra anıtsallaştırılması ve kurduğu hayır yapılarıyla anılması geleneği, dinamik bir yorumla işlenmiştir. Bu tür mimarlık uygulamalarının tarihî gelişimlerine bakıldığında, türbe ve sebil yapılarının önce konularıyla birbirine yaklaştığını –Çarşıkapı Sinan Paşa türbe ve sebili–, giderek bitiştikleri görülmektedir –Kuyucu Murat Paşa türbe ve sebili (Şekil 5)–. Adı geçen uygulamalarda sebillerin konumu işlevlerine uygun, plastik etkileri de başarılıdır. Ancak sebilin türbe yapısıyla bağlantılarının güçlü bir kütesel bütünlük içinde gerçekleştirildiği örnek olarak Bayram Paşa türbe - sebil ikilisi gösterilebilir.

Bayram Paşa Tekkesi, bu mimarî konunun 17. yüzyıldan kalan tek örneğidir; diğerleri muhtemelen ahşap olmaları dolayısıyla günümüze erişmemişlerdir. Medrese yapılarına da uygun planimetrik özellikler gösteren tekkenin, medreseden ayrılan yönü, bir değil, üç büyük mekâna sahip oluşudur. Nitekim 17. yüzyılın ikinci yarısında yaygınlaşan, mescit-dershaneinin sekizgen, hücre dizisinin L planlı olduğu medreselerin Bayram Paşa Tekkesini örnek almış olmaları mümkündür. Tekkenin medrese olarak kullanılmış oluşu da bu olasılığı güçlendirmektedir ⁶².

⁶² Naima, *Tarih*, C. III, s. 1394.



Res. 1 — Medrese yan cephesi ve dükkânlar



Res. 2 — Haseki Caddesinden Medrese dershanesine bakış



Res. 3 — Medrese avlusu



Res. 4 — Yıkılmış olan sıbyan mektebine çıkan merdivenler
ve dış avlu duvarı



Res. 5 — Tekke avlusu



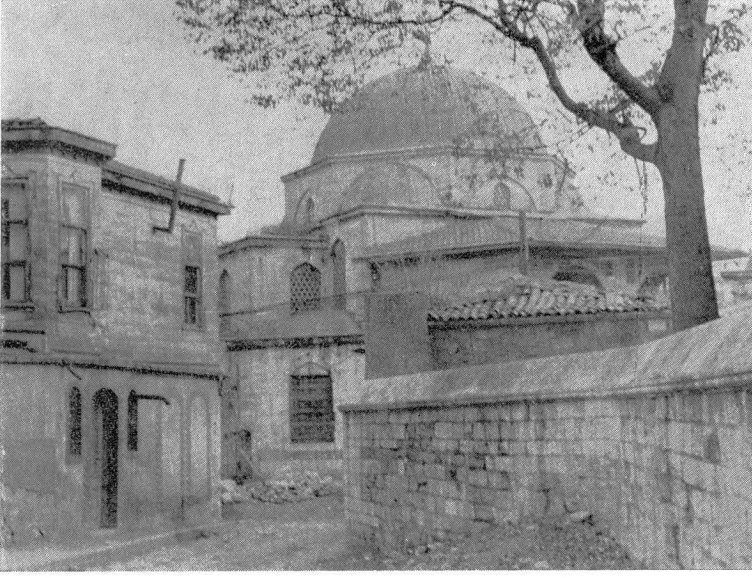
Res. 6 — Türbe ve sebil - arka planda Haseki Camii



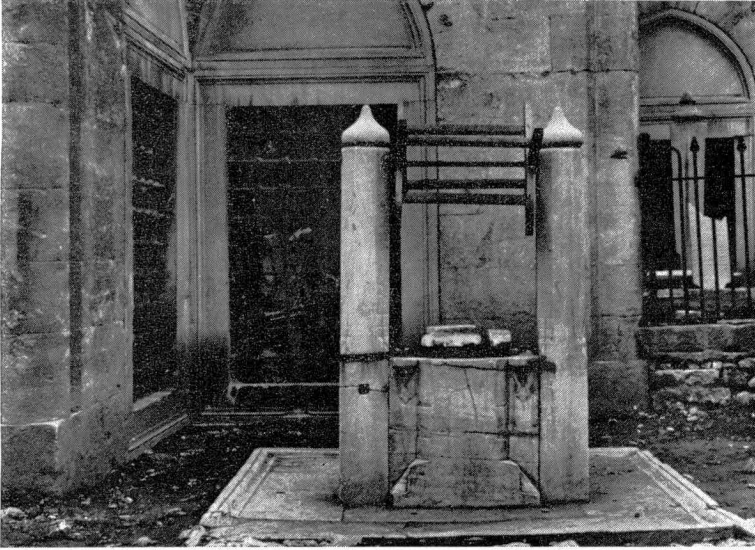
Res. 7 — Sebil girişi, hacet penceresi ve çeşme



Res. 8 — Türbeden bir ayrıntı - eyvanlarla
ana kütle'nin birleşmesi



Res. 9 — Türbe genel görüntüsü



Res. 10 — Dolaplı kuyu