

# VAKIFLAR

## Dergisi

KAYSERİ ERCİYES DAĞI ETEKLERİNDE  
BULUNAN İKİ TÜRBE

M. EROL YURDAKUL - MEHMET ÇAYIRDAĞ

Vakıflar Dergisi XII. nci Sayı  
Ayrı Basım

MARS MATBAASI 1978 — ANKARA

Baş No: 26143

No: 26141

ÇEKÜL

ÇEKÜL KÜTÜPHANESİ

DEMİRBAŞ NO. 06143

SINIFLAMA NO.

06141

BAĞIŞCI

GELİŞ TARİHİ

**KAYSERİ**  
**ERCİYES DAĞI**  
**ETEKLERİNDE BULUNAN**  
**İKİ TÜRBE**

*Aziz Dostum  
 Prof. Metin Lözen'e  
 en iyi dileklerle*

*M. Erol Yurdakul*

**M. EROL YURDAKUL**  
**MEHMET ÇAYIRDAĞ**

**K**ayseri'de Develi İlçesi ile İncesu ilçesini birleştiren devlet yolunun kuzeyinde ve Erciyes dağının güneybatı yamaçlarında yer alan Şeyh Şaban Köyü'ne 16/6/1977 tarihinde gittik. Anayoldan ayrıldıktan sonra 10 km. lik dağyolunu gayet zor şartlar altında iki saate yakın bir zamanda kat ederek Şeyh Şaban Köyü'ne vardık. Köy tahminen 170 hane kadar olup, arazi dağlık ve verimsiz olduğundan halk geçimini hayvancılıkla temin etmektedir. Ulaşım güçlüğü ve arazi yetersizliği sebebiyle köyün 1978 yılında aşağı ova-ya, nakledileceği ve iskan için gerekli konut yapımının devam etmekte olduğu görülmüştür.

Köyün içinde bir çevresinde ise üç adet türbe tesbit ettik. Ancak zamanımız az olduğundan bunlardan Bozdağ eteğindeki "Omuzu Gürzlü" ile Şih Arslan dağındaki "Şih Arslan" türbelerine gitmek mümkün olamadı. İncelemek imkânını bulduğumuz diğer iki türbe ise kübik gövdeli ve üstleri tonoz ile örtülü olup biri köy içinde ve köye adını veren Şeyh Şaban Türbesi, diğeri ise köyün kuzey-doğusunda yer alan Evliya Dağı'nın doruğuna inşa edilmiş olan Emir Çoban Türbesidir. Türbelerden her ikisinde iç kısımları sağlam olduğu halde dış cepheleri harap ve tamire muhtaç haldedir.

**ŞEYH ŞABAN TÜRBESİ:**

Köyün kuzey-batısında bulunan köy camisinin kible tarafında ve camiye ait avlu kapısının sağında yer alan türbe (Foto: 1), içten içe 4,33 x 4,45 m. ölçülerinde olup 1,33 m. kalınlığında beden duvarları vardır (Şekil: 1). Türbenin üzeri yonu taşından inşa edilmiş yarım daire kesitli tonoz ile örtülmüştür. Tonozun kilit noktası; üzengisinden 2,15 m., türbe zemininden ise 3,75 m. yüksekliğindedir. Türbenin içinde 0,60 x 2,00 ve 0,93 x 2,41 m. ölçülerinde betondan yapılmış iki lahid olup üzerlerinde herhangi bir yazı veya dekoratif unsur bulunmamaktadır. Gayet basit bir mihrap nişi ve batı yöne sonradan

açıldığı tahmin edilen bir mazgal pence-resi vardır. (Foto: 1).

Beden duvarlarının dış yüzleri ince yonu ve taslak taşlarla sıralı olarak inşa edilmiş ise de sıralar pek muntazam değildir (Foto: 1-2). Batı yönüne açılan türbe kapısı basit dikdörtgen bir delikten meydana gelmiştir. Etrafında profil veya dekoratif unsurlar yoktur. Dam kısmı toprak ile örtülü olup üstünü otlar kaplamıştır (Foto:1-2).

Şeyh Şaban Türbesi'nin kitabesi olmadığından, kim tarafından ve ne zaman yaptırıldığı belli değildir. Ayrıca; Şeyh Şaban için yaptığımız tarihi araştırmalarda aynı zatın kişiliği hakkında da bir kayda rastlayamadık. Ancak, iç kısmın taş işçiliği ile türbenin üzerini örten dairesel kesitli taş tonoz (Beşik tonoz) erken devir özelliği göstermektedir. Bilhassa aynı bölgedeki erken devir eserlerinden olan Kayseri'de Hasbek Dede ismiyle maruf (580 H. - 1184 M.) tarihli Nisan Oğullarından Ali oğlu Mesûd Gülzar'a ait türbe<sup>2</sup> (Foto: 3) ve Kayseri Orduevi arkasındaki İkiz Kümbetlerin cephelerinde yer alan yarım daire sağır kemerler (Foto: 4-5) ile Kayseri-Lala Muslihiddin Camii'nin üstünü örten kemer ve tonozlar (XIII. Y. Y. ortaları)<sup>3</sup> (Foto: 6), Kayseri-Han Camii Türbesinin mummyalık tonozu ve aynı türbenin kuzey duvarına bitişik tek odanın tonozu (XIII. Y. Y.) (Foto: 7) Kayseri-Battal Camii'nin kuzey-doğu köşesinde yer alan türbeye ait mummyalık tonozu (XIII. Y. Y.)<sup>4</sup> gibi dairesel kesitli tonozlar İslamî yapılardan başka erken Hıristiyan ve Roma Devri yapılarında da bol miktarda görülmektedir. Bu meyanda Kayseri-Sahabiye Medresesi kuzeyinde bulunan Roma Mezarı, Kayseri-Talas Sakal Tutan Köyü'ndeki Roma mezarından tahvil edilen Mithat Dede Türbesi (Foto: 8-9), Pazarören-Han Köyü'ndeki bina kalıntısı (Foto:10), Kayseri-Kale duvarlarından bazılarının iç kısımlarında görülen büyük ve derin nişlerin dairesel kemer tonozları gibi pek çok gayri İslamî eserde de bu şekil-

deki yarım daire kemer ve tonozlara tesadüf edilmektedir.

### EMİR ÇOBAN TÜRBESİ:

Türbe, Şeyh Şaban Köyü'nün kuzey-doğusunda yer alan Evliya Dağı'nın doruğuna inşa edilmiştir. (Foto: 1) (Şekil: 2-3). İçten içe 4,21 x 9,84 m. ölçülerinde olan türbenin beden duvarları 1,35 m. kalınlığındadır. İç mekanın üzerini örten (1/5 merkezli) yonu taşından inşa edilmiş sivri tonoz, iki yerinden 45 cm. genişlik ve

- 1) Kastamonu-Musa Fakih Mahallesi'nde cami, Türbe Şadırvan ve iki evden meydana gelen bir külliye vardır. Osmanlı Mimarisi tarzında inşa edilmiş olan içinde 16 kabir olup bunlardan birincisi (976 H. 1568 M.) yılında ölen Halveti tarikati Şeyhi Şeyh Şaban-ı Veliye aittir. Şaban-ı Veli (915 H.) yılında Taşköprü'de doğmuş, ilk tahsilini Taşköprü'de, medrese tahsilini de İstanbul'da yapmış, Bolu'da (Hayrettin Tomadi) namındaki zattan Halveti Tarikatı izni almış, Kastamonu'da aynı tarikatı tesis ve icra etmiştir. (Kastamonu asarı kadimesi. S. 93, A. Gökoğlu - Paphlagonia Cilt: 1, S. 326-327 Kastamonu - 1952) Köye ismini veren Şeyh Şaban ile bu tarikat şeyhinin isim benzerliğinden başka bir alakası olmasa gerektir. Çünkü; her ikisinin de ayrı ayrı türbesi ve kabirleri vardır. Ayrıca birisinin makam olarak kabul etsek dahi binalar mimari tarzları bakımından aynı devir eserleri değildir. (E.Y.)
- 2) Bu türbe hakkında geniş malumat için bk. Y. Ak-yurt, "Selçukîler ve Tavaif-i Mülûk Devri" C. 7, S. 60 (yayınlanmamış).
- 3) Bu cami Vakıflar Gn. Müdürlüğü tarafından 1968 yılında restore edilmeğe başlanmıştır. Caminin iç ve dış kısımlarında yapılan hafriyatlar sırasında Selçuklu sanatı tarzında biçimlenmiş ve dekore edilmiş eski portal ve mihraba ait parçalar ile camii'nin mihrap önündeki birinci sahnına (Nef) ait temel duvarları, tonoz ve kubbe izleri meydana çıkarılmıştır. Bu cami için A. Gabriel "Kayseri Türk Anıtları" Çev.: A. A. Tütenk Ank. 1954 S. 64 de "Türbe ve caminin Hicri sekizinci asrın ortalarına çıktığı sanılmaktadır" demektedir. İbni Bibi "Anadolu Selçukî Devleti Tarihi" Çev.: M. N. Gençosman Ank. 1941 S. 249 ve 263 de (Lala Muslih Hoca) dan bahsetmekte olup bu bahis II. İzzeddin Keykavus'un (1246-1261) saltanat devrine rastlamaktadır. Meydana çıkarılan parçalar ve izlerin değerlendirilmesi ile İbni Bibi'de bahsi geçen Lala Muslih Hoca'nın yaşadığı devir nazarı dikkate alınrsa cami ve türbenin (1250 M.) senesi civarında inşa edilmiş olabileceğini tahmin ediyoruz. Caminin hafriyat ve restorasyon raporu ayrıca yayınlanacaktır. (E.Y.)
- 4) Bu cami Vakıflar Gn. Müdürlüğü tarafından 1977 yılında restore edilmeğe başlanmıştır. Caminin kuzey cephesinin doğu tarafında yer alan türbenin üst kısmı tamamen yıkılmıştır. Ancak giriş kapısının üst tarafında görülen kemer izi ile cephe duvarının üst kısmında görülen tonoz izi buradaki türbenin bir eyvan türbe olduğunu göstermektedir. "Evliya Çelebi Seyahatnamesi" Çev. Z. Danişman İst. 1970 C. 5, S. 70 de "Kırk Nisa" ziyareti olarak bu türbeden bahsetmektedir.

16 cm. kalınlığındaki yonu taşı kemerler ile takviye edilmiştir<sup>5</sup> (Foto: 12) Tonozun tepe noktası zeminden 3,85 m. yukarıda olup kemerlerin ayakları döşemeden 1,17 m. yükseklik ve 23 cm. kalınlığındaki (S) profilli üzenkilere basmaktadır (Foto: 13). Güney duvarında yer alan 31 cm. derinliğinde ve 59 cm. genişliğindeki dairesel kesitli mihrap nişinin üstü yuvarlak kemerli bir kavsara ile nihayetlenmekte olup bu kemerin sağ ve sol üstlerinde 18 cm. çapındaki iki adet yuvarlak rozet yer almaktadır (Foto: 14). Bu Mihrap nişinin etrafı basit profilli dikdörtgen bir çerçeve ile sınırlandırılmıştır. Türbe içinde 109 × 424, 79 × 221 ve 80 × 229 m. ölçülerinde 3 kabir bulunmakta ise de kabirler üzerinde herhangi bir yazı veya dekoratif unsur yoktur.

Tabii ışıklandırma doğu ve batı yönlerine açılan taş söveli iki dikdörtgen pencereden sağlanmaktadır. Bunlardan batı yönündekinin açıklığı 56 × 79 cm. (Foto: 15). Doğu yönündeki ise 46 × 60 cm. ölçülerinde olup doğu penceresinin söveleri arasına 7 yuvarlak delikli, tek parça taştan yapılmış bir pencere dışlığı konulmuştur (Foto: 15). Bu pencerenin dış cephesi de basit profil ve motiflerle süslenmiştir. Buradaki (45°) pahlı profil üzerinde görülen üçlü geçme bordür ile kavisli yüzeyler üzerinde görülen üç köşeli yıldızlar ve bunların üst tarafında yer alan eğri kesim tekniğiyle işlenmiş palmet motifleri inşa devrinin özelliklerini göstermektedir. Bu tez-yinat 1,20 × 1,46 m. ölçüsünde basit bir profil ile çerçeveselmiştir (Foto: 17).

Beden duvarlarının dış cepheleri, kapı ve pencerelerin yonu taştan yapılan söve ve profilleri ile köşeler haricinde iç kısmın tersine, moloz taştan sıralı olarak inşa edilmiştir (Foto: 16-18 19). Binanın damı toprak olup üstünde otlar yetişmiştir.

Türbenin giriş kapısı güney cephe duvarının doğu köşesine yakın olarak yapılmıştır (Foto: 19). Eski orijinal kapısından kalan bazı parçalar göze çarpmaktadır (Foto: 20). Bunlar arasında kapı ke-

merine ait kilit ve özengi taşları ile kapının sağında orijinal yerinde bulunan yığma söve ve cephe profil sayılabilir. Kapı üzengi taşının kesim tekniği ile işlenmiş "Çarkifelek" ve bunun etrafındaki yarım palmetler ile yan yüzünde yer alan (S) profilli özengi başlangıcı inşa devrinin özelliklerini göstermektedir (Foto: 21-22). Orijinal kapısının üzerinde bir kitabesi olduğunu da içerde atılmış halde olan kırık kitabeden anlıyoruz.

Kitabe: Selçuklu sülüsü ile üç satır halinde arapça olarak yazılan 40 × 55 cm. ölçüsündeki kitabenin sağ üst köşesi kırık ve arkasında Roma devrine ait tez-yinat izleri vardır (Foto: 23).

۱- امر بعمار لافنده القرفی ایام  
۲- (ال) سلطان الاعظم غياث الدنيا والدين  
۳- ابو الفتح كیحسرو بن قلیج ارسلان جویان  
فی سنة سمانی ستمایه

Tercümesi: "Bu kabir büyük sultan, fethin babası, Kılıç Arslan oğlu Gıyase'd-dünya ve'd-din Keyhusrev'in emriyle onun zamanında Emir Çoban tarafından 680 yılında imar edildi".

Kitabeden anlaşıldığına göre bina "Kabir" olarak yaptırılmıştır. Devrin sultanı olarak ismi geçen III. Gıyûsü'd-Din Keyhüsrev, IV. Rüknu'd-Din Kılıç Arslan'ın oğlu olup babasının (M. 1266) yılında Pervane Mu'inü'd-Din Süleyman ve Mogollar tarafından öldürülmesi üzerine (İkibuçuk ıla 10 yaşlarında)<sup>6</sup> Anadolu Selçuklu Devleti tahtına oturtulmuş, amcazadesi II. Gıyûsü'd-Din Mes'ud'un Kırım'dan dönüp (M. 1284) yılında Moğollar tarafından Selçuklu

5) Kayseri-Hacı Kılıç Camii, Hunat Camii, Tuzhisar-Sultan hanı Bünyan-Karatay kervansarayı, Kesikköprü-Cacabey kervansarayı gibi Selçuklu kervansaray ve camilerindeki mütemedi tonozlar da bu şekilde ara kemerler ile takviye edilmiştir.

6) N. Kaymaz, "Pervane Mu'inü'd-Din Süleyman" Ank. 1970, S. 123 de (Yirmisekiz yaşında öldürülen Kılıç Arslan, arkasında henüz bebeklik çağında bulunan bir çocuk bırakmıştır. Gıyûsü'd-Din Keyhüsrev adını taşıyan bu çocuk İbni Bibiye göre İkibuçuk, Aksaray'ı'ye göre altı, bazı Arap kaynakları ile Süryani Ebû'l-Ferec'e nazaran dört, Yünlü ve Zehebl'ye göre ise on yaşında bulunuyordu.)

Sultanı tayin edilmesi üzerine saltanatı son bulmuş ve yine Moğol (İlhanlı) hükümdarı Argun Han tarafından boğdurulmak suretiyle hayatına son verilmiştir<sup>7</sup>. Saltanat Devri (M. 1243) Köseadağ savaşından beri Anadolu'yu hakimiyetleri altına alan Moğol-İlhanlıların ağır tahakkümü, bunlara karşı Hatiroğlu isyanı, Mısır-Memlûk Sultanı Baybars ve İlhanlı Abaka Han'ın Anadolu'yu istilâları ve nihayet Siyavuş'un (Cimri)<sup>8</sup> Karamanoğulları'nın desteği ile Sultan'a karşı isyan ederek Konya'yı zaptetmesi gibi hadiseler ile geçmiştir. Bunlarla beraber bu karışık devirde yine de Sivas, Kayseri, Tokat ve Konya gibi şehirlerde imar ve san'atı seven devlet adamları tarafından cami, medrese, kervansaray, türbe ve hamam gibi yüksek sanat değerini haiz muhteşem abideler inşa ettirilmiştir.

Kitabede türbenin banisi olarak ismi geçen Emir Çoban'a gelince; bu emir kitabe tarihine göre I. İzzüddin Keykavus ve I. Alâüddin Keykubat devri emirlerinden Kastamonu uç beyi ve bilahara Kastamonu'da kurulan Çobanoğulları'nın atası Hüsameddin Çoban Bey olamayacağı gibi, İlhanlılar'dan Ebu Said Bahadır Han'ın (M. 1316-1355) büyük emiri Çoban Bey olması da mümkün değildir. Öyleyse bu Emir Çoban kim olabilir? İbni Bibi'nin Farsça muhtasar Selçuknamesi tercümesinde<sup>9</sup> Sultan III. Gıyaseddin Keyhüsrev'in Karamanoğlu Mehmed Bey ve Siyavuş (Cimri) ile yaptığı uzun mücadelelerden sonra, Cimri'nin yakalanması ve sultan'ın emri üzerine, Cimri'yi alarak Sultan III. Gıyaseddin Keyhüsrev'in huzuruna çıkaran (Çoban Cemal), Karahisarlı<sup>10</sup> Emir-i Meclis Cemaleddin Ebu Bekir olmalıdır ki, bu hadise (H. 678) yılı Muharrem ayında vukubulmuştur<sup>11</sup>. Bahis konusu türbemizin kitâbesinde türbenin banisi olan (Emir Çoban) ise İbni Bibi'de adı geçen (Çoban Cemal) veya tam ismi ile Karahisarlı Emir-i Meclis Cemaleddin Ebubekir olduğu tahmin olunmaktadır.

Türbedeki yatıra gelince; bu hususta kitâbede herhangi bir isim yoktur. Köylü-

ler, bugün dahi türbenin bulunduğu dağa "Evliya Dağı" türbedeki yatıra da sadece "Evliya" demektedirler<sup>12</sup>.

Tanıtmaya çalıştığımız her iki türbede, kübik gövdeli ve üstleri tonoz örtülü diğer türbelerde çok görülen şekilde iki katlı olarak inşa edilmemişlerdir. Bunların Kayseri-Emir Ali (H. 751), Kayseri-Emir Şahap (XIV. Y. Y.), Amasya-Torumtay (H. 677), ve Amasya-Sultan Mesud (XIII sonu, XIV. başı) türbelerinde olduğu gibi bodrum katları (Mezar odası, cenazelik, mumyalık, krypta) olmadığından ölümler doğrudan ziyaret (Mescit) kısmında toprağa gömülmüşlerdir.

Türbelerin iç kısımları sağlam görünmekte ise de, duvarların dış yüzleri ağır geçen kış şartları altında çok harap olmuşlardır. Ancak, duvarların kalın olması sebebiyle bugüne kadar gelebilmiş olan türbelerin acilen restore edilmesi gerekmektedir.

Bu türbelerden başka "Evliya Dağının" eteklerinde bulunan bazı toplu mezarlardan meydana gelen şehitlik, karşı tepelerde ise "Şeyh Arslan" ve "Omuzu Gürzlü" gibi evliya kabirleri olarak söylenen türbe ve mezarlar bu havalide (Birinci Haçlı Seferi) sırasında yapılan gerilla savaşlarının hatıraları olsa gerektir.

7) O. Turan, "Selçuklular zamanında Türkiye" İst. 1971, S. 531, 532, 583, 594.

8) N. Kaymaz "Pervane Mu'inü'd-Din Süleyman" S. 170, 171 de (Karamanoğlu Mehmet Bey Selçuklu Devletini hakimiyeti altına alabilmek için Sultan ailesinden başka birini tahta geçirmek istemiş, ancak; sonradan tezyif maksadı ile (Cimri) lâkabi takılan bir meczub dervîşi Sivaslı Tâki namında birinin yalancı şahitliği ile II. İzzü'd-Din Keykavus'un oğlu Gıyasü'd-Din Siyavuş "Mevcut parasına göre Alâü'd-Din Siyavuş, İbn Şeddad'a göre Alâü'd-Din Keyhüsrev ve Anonim Selçukname'ye nazaran Melik Mes'ud" haline getirerek Konya'da Selçuklu tahtına çıkarmıştır) demektedir.

9) İbni Bibi "Anadolu Selçukî Devleti Tarihi" Terc. M. N. Gencosman Ank. 1941, S. 300.

10) "Karahisar" yazımıza konu türbenin bulunduğu mahallin büyük ilçesi Develü Karahisarı-bugünkü adı Yeşilhisar olabilir. Böyle ise Emir Çoban memleketindeki bu türbeyi ihya etmiştir. M. Ç.

11) O. Turan "Selçuklular zamanında Türkiye" İst. 1971, S. 568, 570.

12) Hernekadar son zamanlarda türbedeki yatırı için "Semunel Gazi" diye bir isim çıkartılmışsada, köylüler esas olmiyan bu ismi çıkaran şahsı tanımaktadırlar.

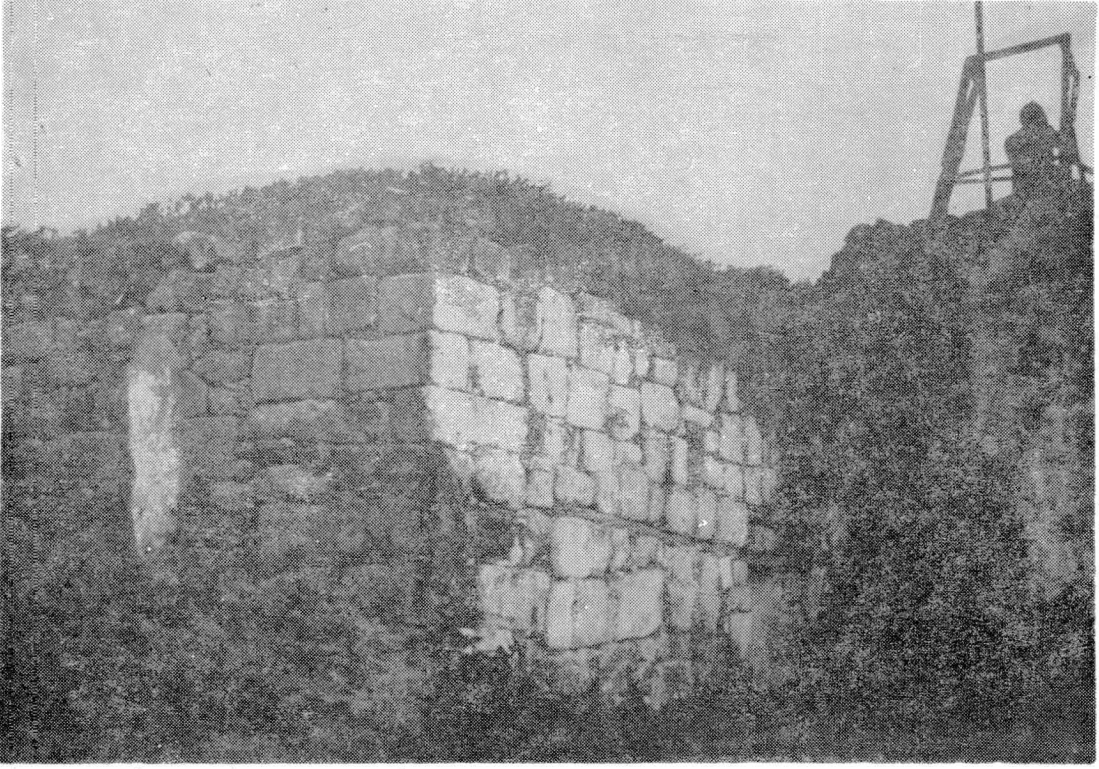


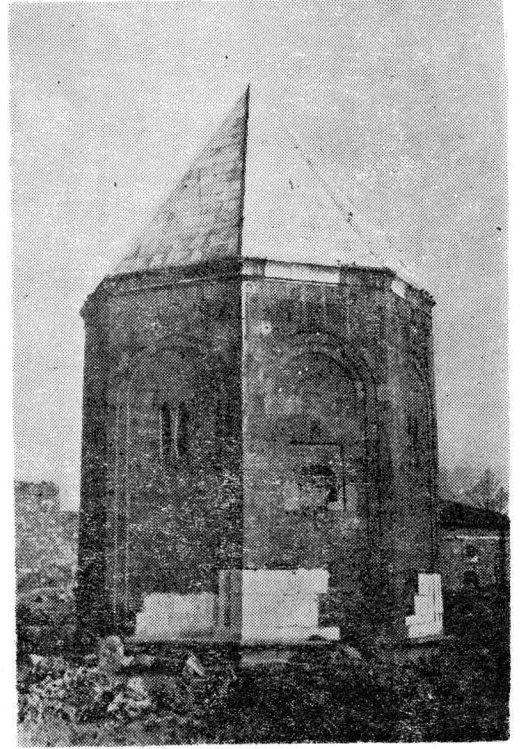
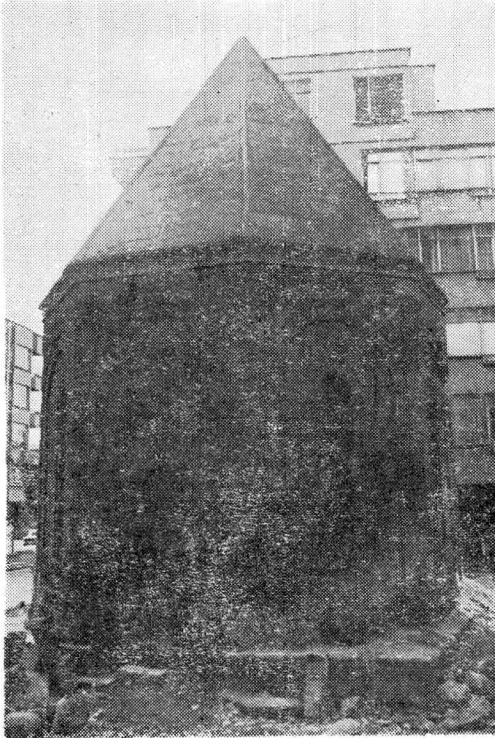
Foto 1 — Şeyh Şaban Türbesi, kuzey - batı köşesi ve avlu giriş kapısı

Foto 2 — Şeyh Şaban Türbesi güney - doğu köşesi





Foto 3 — Kayseri, Mesud Gülzar Türbesi

Foto 4 — Kayseri, İkiz kümbetler  
(Bahçeler içinde olan)Foto 5 — Kayseri, İkiz kümbetler  
(Yol kenarında olan)



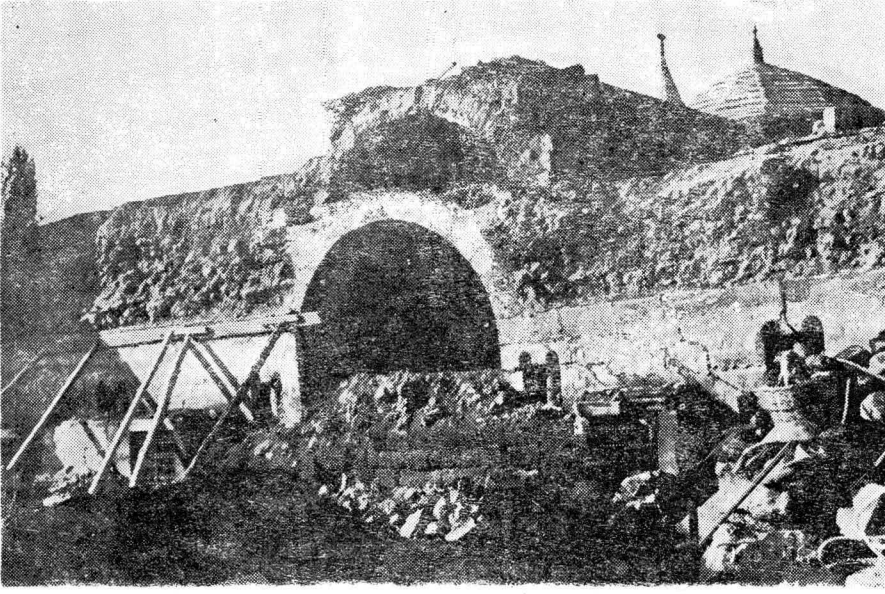


Foto 6 — Kayseri  
Lala  
Müsl:hidin  
Cami

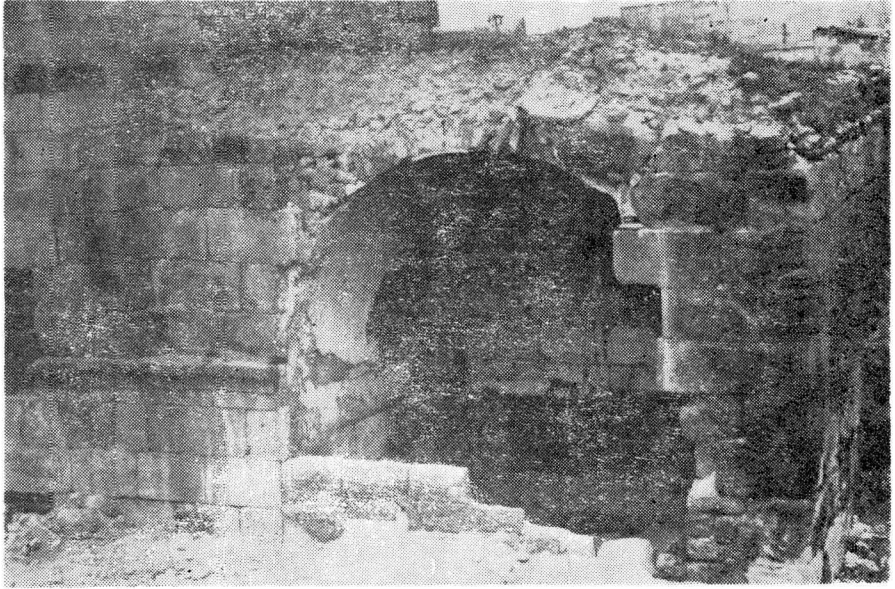


Foto 7 — Kayseri  
Han Camii  
Türbesinin  
yanında  
bulunan  
tonozlu  
oda

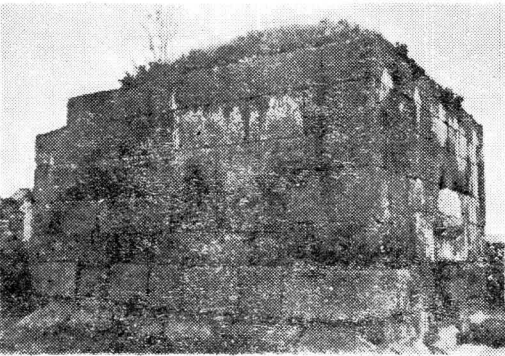


Foto 8 — Kayseri Sakal Tutan Köyü,  
Mithat Dede Türbesi, Güney - doğu köşesi



Foto 9 — Sakal  
Tutan Köyü,  
Mithat Dede  
Türbesi,  
iç kısmın  
görünüşü  
(Tonoz)



Foto 10 —  
Kayseri  
Pazarözeren  
Han Köyünde  
bulunan han  
(kilise)  
kalıntısı

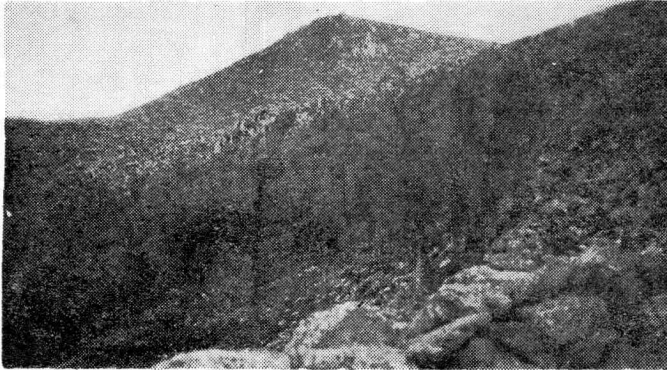


Foto 11 — İncesu, Evliya Dağı  
ve  
Emir Çoban Türbesi

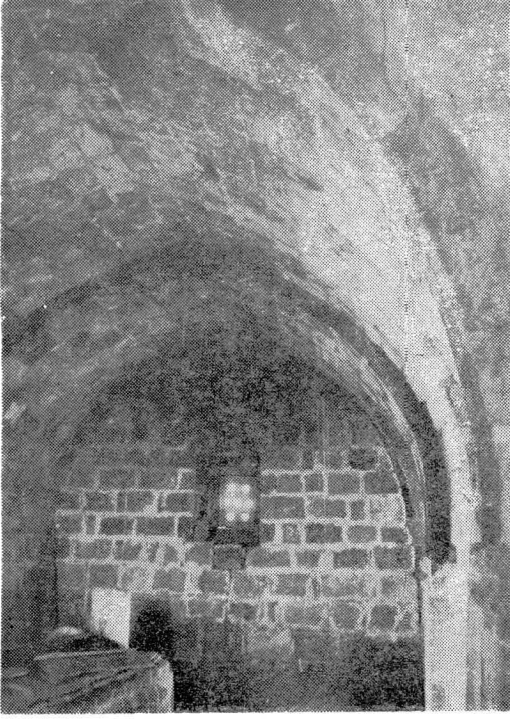


Foto 12 — Emir Çoban Türbesi,  
iç kısmın görüntüsü



Foto 14 — Mihrap görüntüsü



Foto 13 — Türbenin  
(S) profilli üzengi  
taşlarından  
biri (Detay)

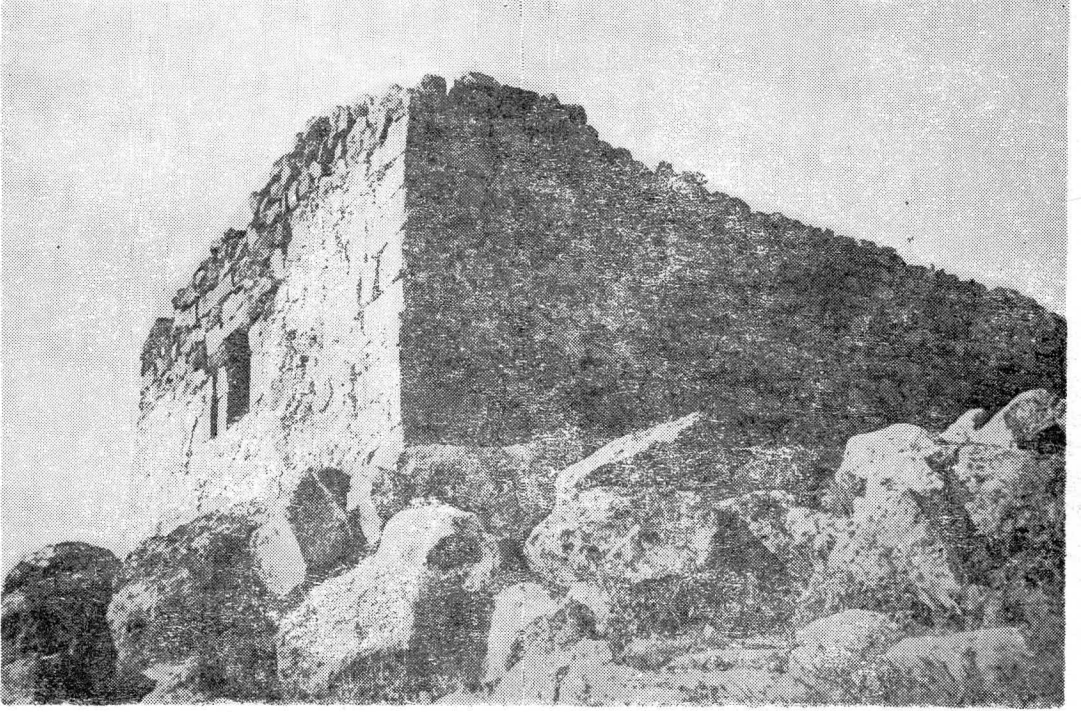


Foto 15 — Türbenin güney-batı köşesinden görünüş

Foto 16 — Doğu cephe

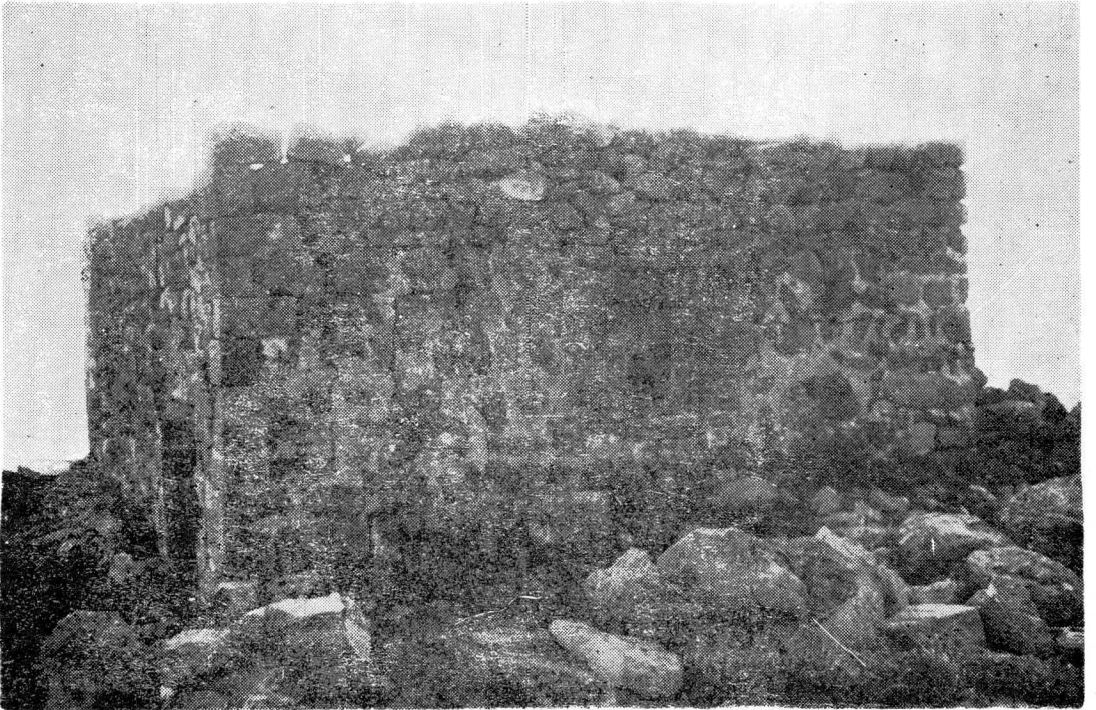




Foto 17 — Doğu  
cephede yer  
alan pencere  
(Detay)

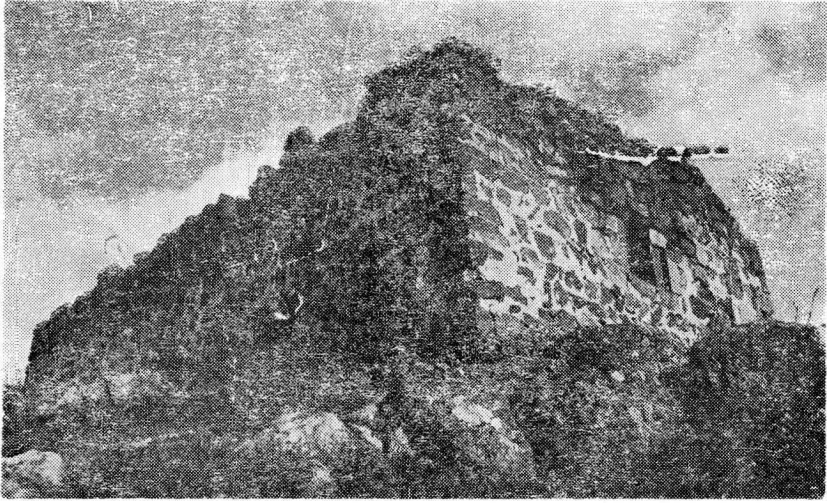


Foto 18 — Türbenin  
kuzey - batı  
köşesinden  
görünüş

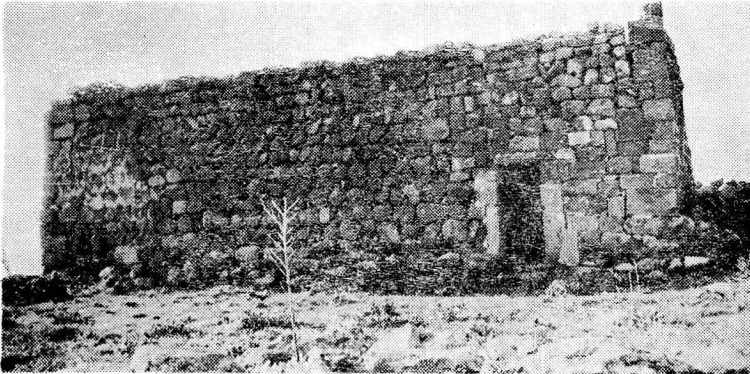


Foto 19 — Güney cephe

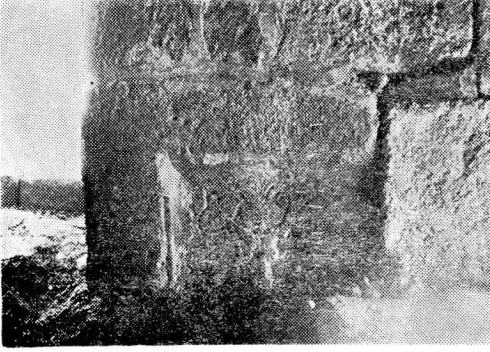


Foto 20 — Pencereye ait profilli ve motifli taş (Detay)



Foto 21 — Giriş kapısının sağ tarafı (Profilli kapı çerçevesi başlangıcı, söve ve kemer taşı)

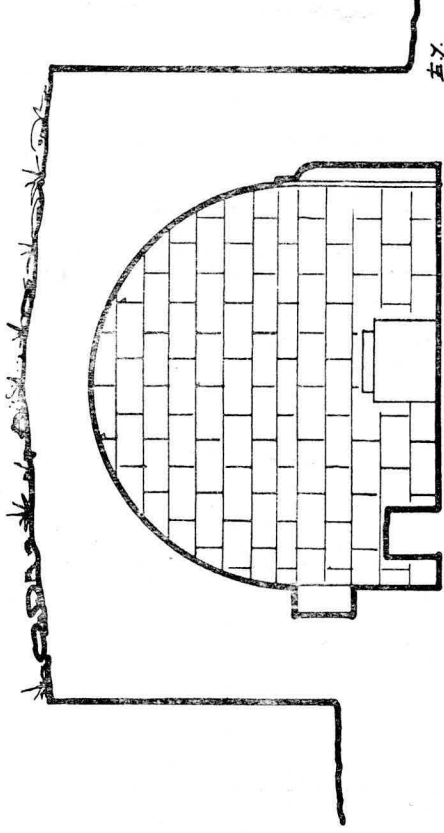
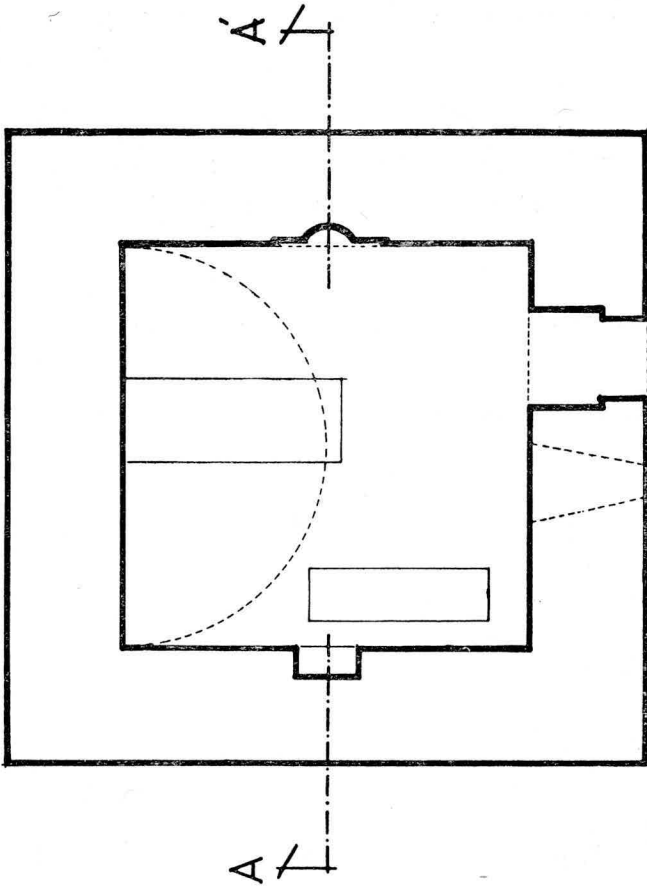


Foto 23  
Kırık taş kitabe



Foto 22 — Kapiya ait kemer üzengi taşı

## KAYSERİ-İNCESESU-ŞEYH ŞABAN KÖYÜ TÜRBESİ



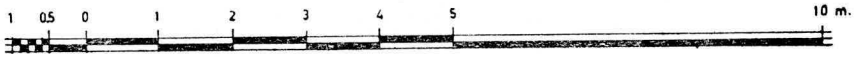
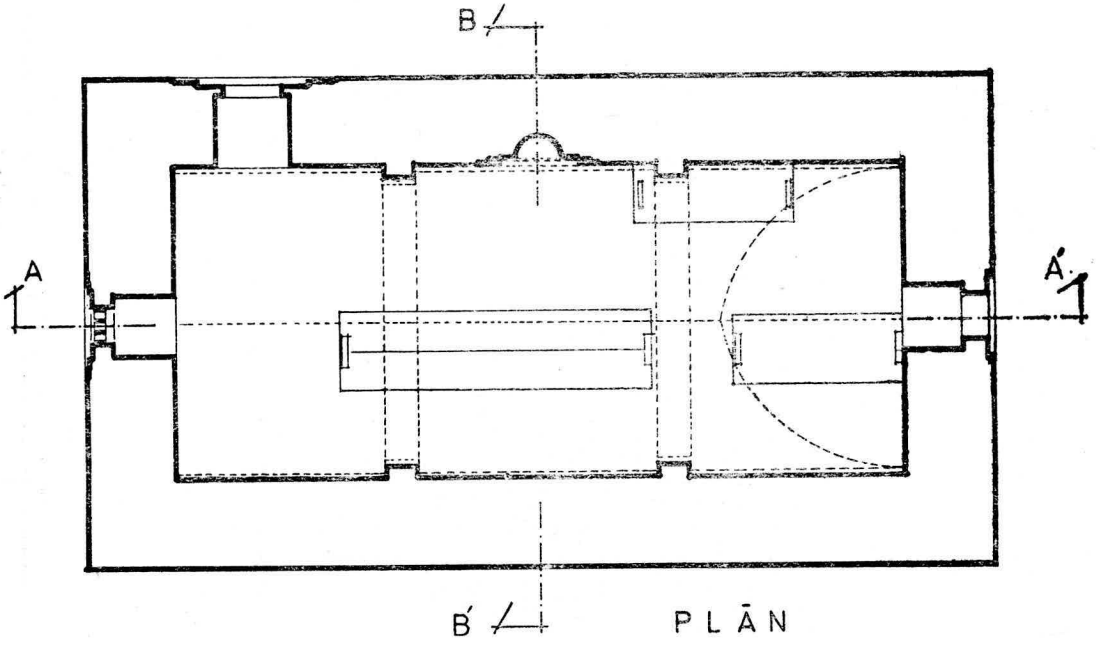
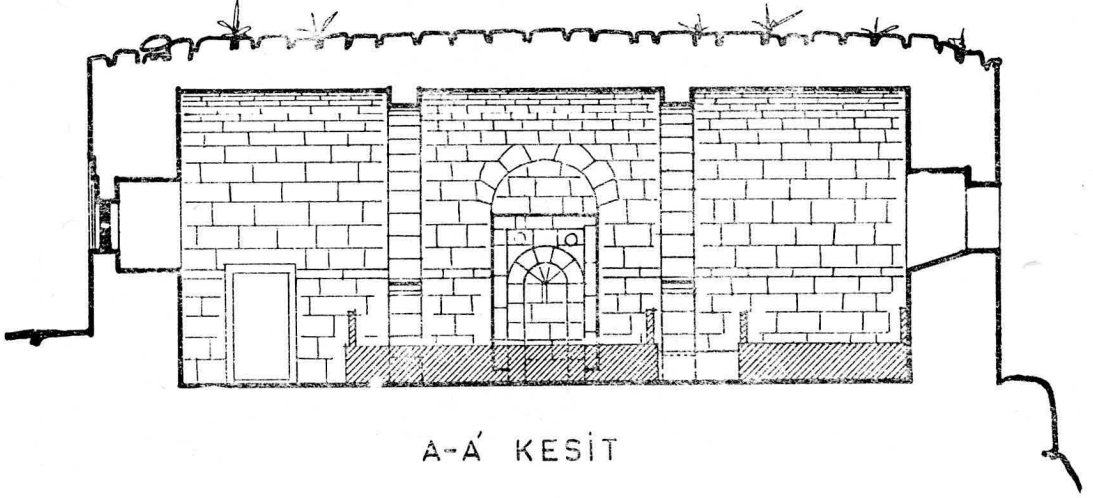
A-A KESİT

PLÂN



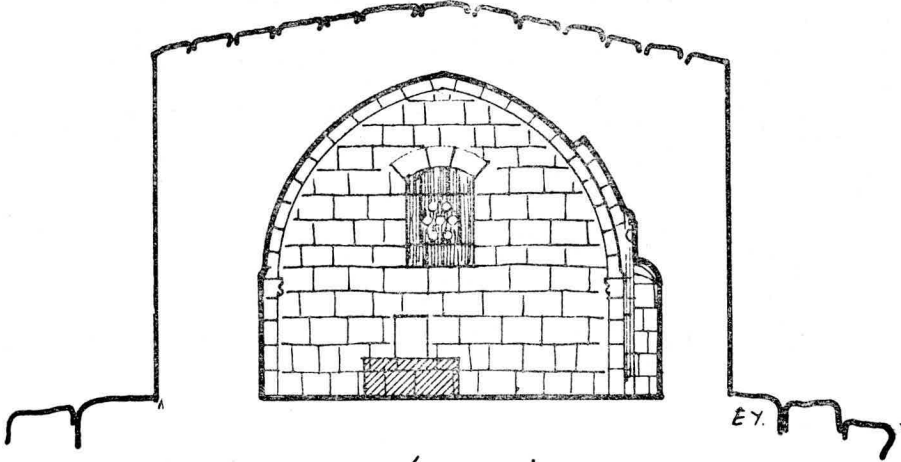
ŞEKİL-1-

KAYSERİ-İNCESU-ŞEYH ŞABAN KÖYÜ-EMİR ÇOBAN  
TÜRRESİ .

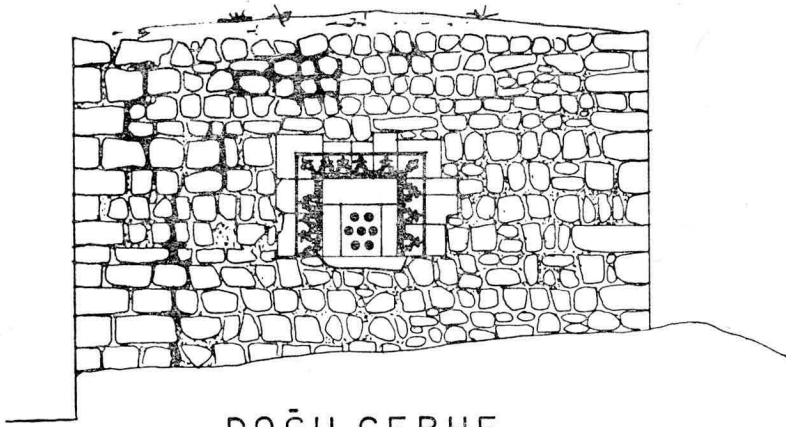


ŞEKİL-2 -

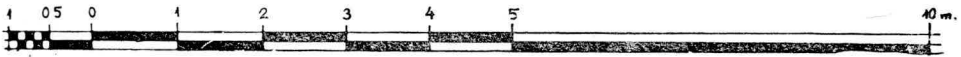


KAYSERİ-İNCESU-SEYH ŞABAN KÖYÜ-EMİR ÇOBAN  
TÜRBE Sİ.

B-B' KESİT



DOĞU CEPHE



ŞEKİL-3-