

Sera ve bahçelerin romantik çiçeği

KAMELYALI KASIR

İstanbul Maslak Kasırları'nın yüzyıllık kamelyası. 1884 yılında, Sultan Abdülhamid'in İtalyan bahçıvanı Sinyor Romeo Scanciani'nin eliyle şehrimiz toprağına kök salan bu narin çiçek tam 109 yıldır, bitmek tükenmek bilmeyen bir sevdıyla ilkbaharın renk armonisini yeniden selamlıyor.

REFİK FİDAN

Milli Saraylar Daire Başkanlığı Park ve Bahçeler Müdürü

Camellia Theaceae" ya da "Ternstroemiaceae" yarı çalı, her dem yeşil bir bitkidir. Çaygiller sınıfına girer. Amerika'da ve Doğu Asya ülkelerinden Japonya ve Çin'de yaygın olarak yetiştirilir. Gözalcı renklerdeki çiçekleriyle süs bitkileri dünyasında özel bir yere sahiptir. Egzotik bulunduğu için hanımların yakalarına taktıkları "tercihlî" çiçeklerdendir.

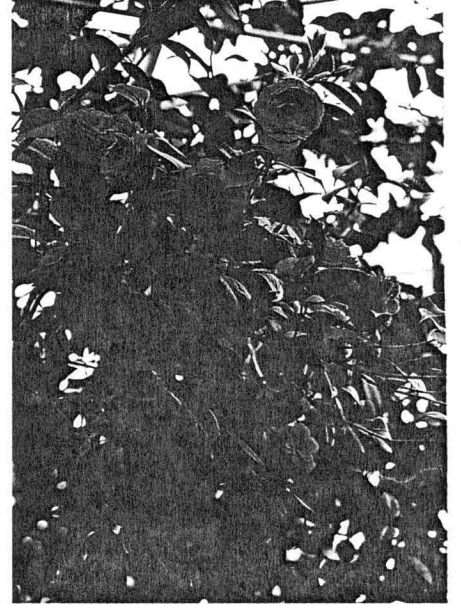
Dünya edebiyatına baş yapıtlardan birini kazandıran Fransız romancı Alexandre Dumas Fils'nin "La dame aux Camelias"sındaki güzel kadın, elinden düşürmediği kamelyasıyla karakterize edilir (1848).

Amerika'nın güneyinde, Kaliforniya'da pekçok kamelya bahçesi bulunmaktadır. Kamelyaları konu alan kataloglar koyu kırmızıdan beyaza kadar zengin bir çeşitlilik arzeden tanımlamalar içermektedir. Bunların içinde pembe, kırmızı, beyaz ve ala renklerde türleri bulunmaktadır. Gerçek çift renkli türler arasında simetrik sıradan tipler olduğu gibi, rozet ve şakayık (Paeonia) gibi türleri de bulunur.

Bu bitkinin yüzlerce türü bulunmasına rağmen, istendiğinde özellikle tercih edilen tipine ulaşmakta güçlükler çekilebilir. Çünkü, kamelyalar öylesine zengin bir renk yelpazesine sahiptir ki, isimlendirmede bile zorlukla karşılaşılır. Dört mevsim yeşil kalan bu bitkiler, farklı iklim ve çevre koşullarına kolayca uyum sağlar. Çalı, ağaç, standart bitki ve çit bitkisi olarak yetiştirilir. Kamelyalar oldukça güçlüdürler; kış sonunda ve ilkbaharda renk renk çiçek açarlar. Ancak, dezavantajları, oldukça yavaş büyümeleridir. Kamelyalar bize Amerika'dan, dönemin Washington Sefiri Mavroyani vasıtasıyla gelmiş ve ilk olarak Maslak Kasırları'ndaki seralarda yetiştirilmiştir.



19.yüzyılın romantik çiçeği kamelya Türkiye'ye Osmanlı döneminde geldi. İklim şartlarına çabuk uyum gösteren bu bitki özenli bir bakım istiyor.



Sultan Abdülhamid'in İtalyan bahçıvanı Sinyor Romeo Scanciani'nin yetiştirdiği birçok kamelya türü olmuştur. Bahçelerde, limonluklarda, turunc ve portakallar, krizantem ve güllerle birbirine karışmış, narin palmiyeler ve endamlı çalılar arasında yarışmışlardır.

Kamelya geniş çeşitlilik gösteren topraklarda yetişmelerine rağmen, yapısında zengin organik maddelerin bulunduğu gübrelenmiş toprakları tercih eder. Bu bitkiler drenajı çok iyi yapılmış bir yere dikilmeli, dikim ve bakımına özen gösterilmeli, etrafında bulunan toprağı ve kök yüzeylerine dikkat edilmelidir.

Bitki gençken -tercihan tek bir gövde halinde iken- budanır ve şekillendirilir. Yaşamı boyunca kontrol edilmeye ve biçimlendirilmeye ihtiyaç duyduğu için bu konuda dikkat edilmelidir. Zayıf kamelyalar kuvvetli budamaya tolerans gösterirler.

Pekçok farklı türü olan kamelyalar dört ana grup oluştururlar: "Camellia Japonica" türleri dayanıklıdır ve gösterişli çiçeklere sahiptirler. "Adolph Audusson" iki ton pembe harelidir. "Magnoliae Flora" türü iki ayrı tondaki pembe ve beyaz renkleriyle nesiller boyu seraları süslemiştir; ancak, günümüzde açık havada da yetiştirilebilmektedir. "Camellia Williams" türlerine daha seyrek rastlanır ve bunlar iyi bir bahçe çalısı olarak bilinir. Bu türün "F.C.Villiams"ı istiridyeye pembesi tonunda, "Donation" adıyla bilineni ise, pembenin farklı iki tonunda açar. "Camellia Reticulata" türleri iri çiçekleriyle ayırdedilir. "Camellia Sasanqua" türleri kışın ve erken ilkbaharda zengin çiçek yüklü dallarıyla seçkinleşir. Son iki tür diğerlerine oranla daha narindir. 