

And Dağları'ndan Dolmabahçe Sarayı bahçesine taşınan

"MAYMUN ÇIKMAZ" AĞACI

Geçen sayımızda Maslak Kasırları'nın yüzelli yıllık kamelyasını yazan Refik Fidan, bu kez de Washington sefiri Mavroyani tarafından getirilerek Dolmabahçe Sarayı'na taşınan Arokaryaları tanıtıyor. Osmanlı'nın Batılı yaşam tarzının simgelerinden sayılan sarayın bahçesine 1891'de dikilen dört arokaryadan bugün sadece biri yaşıyor.

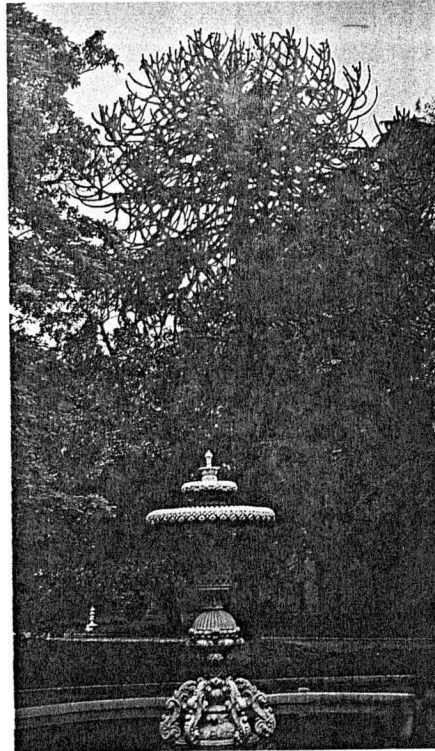
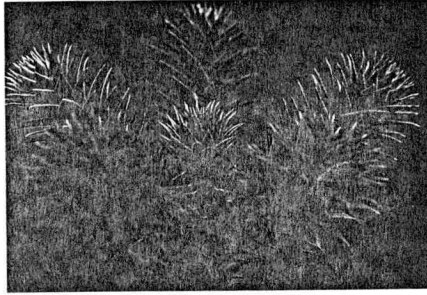
REFİK FİDAN

Başkanlığı Park ve Bahçeler Şube Müdürü

Kentsel dokuların yanısıra, park ve bahçelerin tasarımı çeşitli kültürlerin temel felsefelerinden doğmuştur ve o kültürlerin tarihlerinin işaretleri sayılmaktadır. Örneğin, Batı'nın neredeyse milimetrik hesaplara dayalı geometrik formlar sergileyen saray bahçe ve parkları, Çinli ve Japonlar'ın Şintoizm ve Budizm'le uyumlu "tefekkür bahçeleri", Babil'in ünlü asma bahçeleri yapay çevrenin tasarımında dini inançların ne derece belirleyici olduğunun da belgeleridir. Yapay çevreyi tabiatla içiçe inşa etme çabası, bütün toplumların önde tuttukları kaygılardan biri olageldi.

Bizdeki bahçeler tabiatın olabildiğince özgür gelişimine genellikle olanak tanımaktadır. İslâmî düşünürlerin yorumuna göre, Ademoğlu cennetten kovulurken yeryüzünde "cennet mekânlar" inşa etmekle görevli kılınmıştır. Bu açıdan, Türkler'in ve Osmanlılar'ın bahçeye her zaman özel bir önem verdiklerini söylemek mümkündür. Osmanlılar'ın dünyaya açılması, pekçok kültürel ögenin yanısıra, çeşitli coğrafyaların bitki örtüsü de saray bahçelerine taşımıştır. Sultanlar, çeşitli dönemlerde Asya, Avrupa, Afrika ve hatta Amerika'dan getirttikleri ağaçlara bahçelerinin en mutena köşelerinde özel bir yer verdiler. Bunlardan biri de, bizde "maymun çıkamaz ağacı" adıyla bilinen ve 1891 senesinde Dolmabahçe Sarayı'nın bahçesine dikilen arokarya ağacıdır.

Dönemin Washington Sefiri Mavroyani vasıtasıyla getirilen dört arokaryadan ikisi bahçenin denize bakan tarafına, ikisi de kara tarafına dikilmiş. Zamanla dört arokaryadan üçü kurumuş, dördüncüsü ise -belki de en korunaklı köşede olduğu için- günümüze kadar hayatiniyetini korumuştur. Anavatani Güney Amerika, Pasifik Adaları,



Arokaryalar'ın baharda filizlenen, yeşil renkli genç sürgünleri (üstte). Dolmabahçe Sarayı'nın bahçesine 1891 yılında dikilen dört Arokarya'dan bugün sadece biri yaşıyor (altta).

Avustralya olan arokaryalar çevremli dalları ve dalların etrafını saran mızrak şeklindeki yapraklarıyla belirgindir. Ağacın alt kısımlarındaki dalları yere doğru sarkık durur. Genç sürgünler yeşil renktedir. Arokaryalar, bir cinsli, iki evcikliktir. Yani, erkek çiçekler bir ağaçta, dişiler ise başka ağaçta ürer. Erkek çiçekler yan sürgünlerin uçlarında toplu halde bulunur. Dişi çiçekler küreseldir. Erkek kozalaklar dar ve uzun, dişiler daha büyük ve yuvarlakçadır; köknar ve sedirlerde olduğu gibi, yukarıya bakar. Dişi kozalaklar 20 cm uzunluğunda, 15 cm genişliğindedir. Yapraklar koyu yeşil renktedir ve hayatiniyetini normal şartlarda 10-15 sene sürdürür. 3-4 cm uzunluğundaki tohumları kırmızı ve kahverengidir.

Arokaryaların Şili, salon ve Brezilya adlarıyla anılan 3 ana türü ve 15 alt türü bilinmektedir. Bunlardan Şili arokaryası And Dağları'nda tabii olarak yetişir. Bu tür arokaryalara güney yarıkürede yaygın şekilde rastlanmaktadır. Ama, bu ağaçlar Avrupa ve ona eşdeğer iklimlerde açıkta ve sipersiz ortamlarda yetişebilmektedir.

Arokaryaların erkekleri 40-50, dişiler ise 15-20 metreye kadar yükselebilir. Diğer türler içinde, soğuk iklime en dayanıklı olanı And Dağları'nda yetişen Şili arokaryasıdır. Bizde, nisbî nemin iyi olması nedeniyle Marmara bölgesindeki bahçelerde serbestçe yetişebilmektedir. "Arokarya arokana" türü yarı gölgeli, ışık istemeyen ve rüzgara maruz olmayan korunaklı yerleri sever. Bu türden kereste olarak da istifade edilmektedir. Arokaryalar çok dayanıklı olmakla birlikte, kerestesi kolay işlenebildiğinden, doğaramacılıkta kullanılmaktadır. Ticarete "parana", "pine", "pinho", "braslerio", "Şili pinesini" adlarıyla bilinen ve bu amaçla kullanılan keresteler ise, Brezilya menşelidir.