

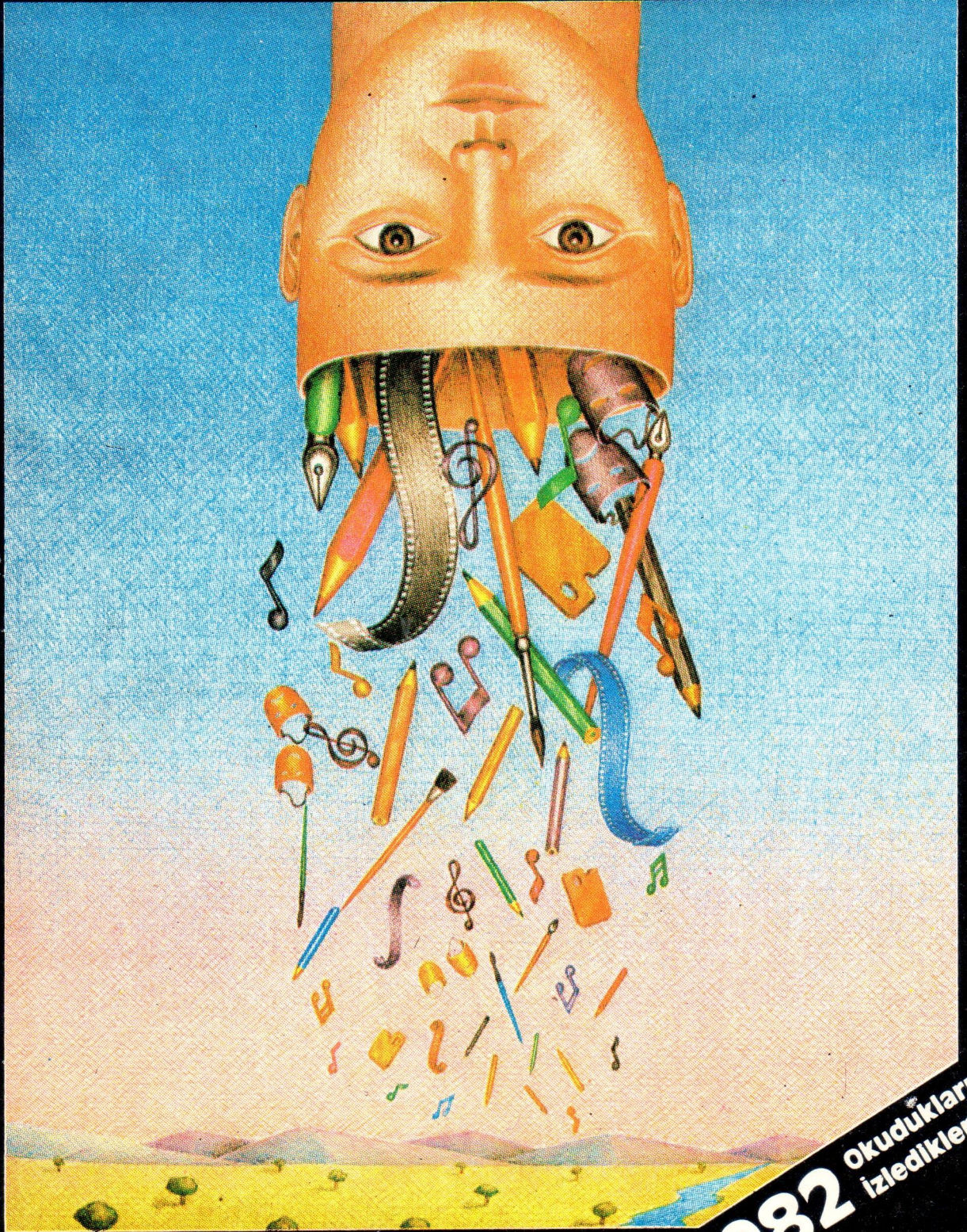
Hürriyet

Ocak 1983 / 26

Gösteri

sanat/edebiyat

150 Lira



YILBAŞI ÖZEL SAYISI

1982 okuduklarımız..
izlediklerimiz..

diğinde en ağır eleştiriyi, hem de bazan en "sarkastik" türde olanı haklı kılan bir zekâyla yönelmekten asla kaçınmaz. Genç ressamı onu sever ve ondan çekinirler; çünkü gayet sakin bir şakayla adamı duman eder. Fakat ondan çok şey öğrenmişler ve öğrenmektedirler; ondan öğrendikleri elbette müfredattan öğrendiklerinden fazladır, çünkü o resimle sevmeyi, resimle yaşamayı öğretir.

Cihat Burak popüler kitle kültürünün yazlaşmasına en çok düşman olanlardan biridir. Onun bu olgu karşısındaki öfke şiddeti bendekini de aşar. Çok okuyan, çok iyi okuyan, isterse çok çok iyi yazan, iyi olanı çok iyi dinleyen, "mühmel ve umursamaz bir şakacı karakter" arkasında dünyanın en acayip hayvan türlerinden, güncel tüm olayları ayrıntılarına kadar bildiğini belli etmeyen bir "devri kadim" efendisidir ki, birlikte çıktığımız bir geziden sonra benim için, "o herifle bir daha seyahate çıkmam, çünkü ne yiyor, ne içiyor ne geziyor" demiştir. Bu abartılmış, grotesk şakayı severim, çünkü beni sevdiğini, bazı küçük muzipliklerime keyifle güldüğünü, dostluğundan büyük bir sevinç duyduğumu bildiğini, farketmişimdir.

Cihat Burak sanatın müfredat ötesi büyük dış potansiyel etkinlik ve gücünü kanıtlayan, hangi malzemeyle el atsa ondan büyük sanatsal keyifler çıkararak eşsiz bir ustadır. Resmi mesleği mimarlık olduğu için, acaba yapı inşa etmenin koşulları bu ölçüde kabalasma ve yabanileşmeseydi de Cihat Burak her unsura ve her soruna mimarca egemen olabileceği binalar yapsaydı, ortaya neler çıkardı? Size yeminle söyleyeyim, akıl almaz güzellikte binalar çıkardı.

İstanbul'un büyük alanlara açılan cami külliyele çevresindeki çınar ve kestane ağaçlarının gölgeleri altında tırnaklarını kemirip, kedileri mincıklar Cihat Burak. Kedilerden bir iki pençe tirmiş almazsa içi rahat etmez.

Ben doğrusu öylesine keskin bir göz, gereğinde karşısında duran bir bina ya da nesneyi bir artizan çizimi olarak değil, ama sanatsal çizgi diline su gibi aktarabilen, ayrıca çizerken hiç bir sofistike çalâk çizgi numarasına girmeyen Cihat Burak kalitesinde bir yetenek sahibine kolay kolay rastlanabileceğini hiç sanmam. Çağımızda sayısı belli olanlardan biri olan bu büyük sanatçıya, onun ilerde geniş ve derin yorumlar ve incelemelere konu olacağını, yüz yıllarca yaşayacağını bilerek bir selâm vermek isterim.

Eski akademi bugünkü koşullarda eğitim işlevleri yönünden önemsiz bilgi ve kural atölyesi haline gelmiştir. Son yıllarda basit ve çapsiz özerklik oyunlarına sahne olarak düşmüş bulunan bu Eskihsarlı kale karşısında, sanatın evrensel dış potansiyel etkinliği hep zaferden zafere koşacak ve ayıldızlı güzel albayrak ulusal dinamizmin anlamını bilen ellerde yücelişini sürdürecektir.

SEDAD HAKKI ELDEM

Prof.Dr.h.c. Sedad Hakkı ELDEM

1908 - 1988

Metin Sözen

TOPLUMUMUZUN uzun zaman dili mi içinde, sürekli gelişme gösterdiği alanlardan birisi de mimarlıktır. Bu topraklarda üretilen mimarlığın her dönemi ayrıntılı gözden geçirildiğinde, birbirinden ilginç denemelere, atımlara tanık olunmaktadır. Toplumumuzun siyasal, toplumsal, ekonomik ve kültürel alanda nasıl bir yol izlediğini anlamak için bile mimarlık, ilk başvurulacak kaynaklardan birisidir. Zaman zaman ürün vermiş kişilerle de bunun simgelenişi olur.

Bu durum Cumhuriyet dönemi mimarlığı için de söz konusudur. Son Osmanlı ve Cumhuriyet'in ilk yıllarında, güçlü biçimde varlığını duyuran Birinci Ulusal Mimarlık Dönemi, güçlü Kemalettin ve Vedat beylerle simgeleniyorsa, bunu izleyen dönemlerde de benzer kişilere rastlanmaktadır. Bunların birisi de Sedad Hakkı Eldem'dir.

Sedad Hakkı Eldem'in kısa biçimde yaşam öyküsüne, yetişme ortamına, tasarımı, uygulama, yaptığı yayınlarına değinilirse, bir anlamda 1923 sonrası gelişmeler de belirlenmiş olur.

1908 yılında İstanbul'da doğan Sedad Hakkı Eldem'in, sanatın hemen hemen her dalında ürün vermiş bir aile çevresinde yetiştiği görülür. Dayısı Sanayi-i Nefise Mektebi / Güzel Sanatlar Akademisi kurucusu ünlü ressam, arkeolog ve müzeci Osman Hamdi beydir. Ayrıca babası İsmail Hakkı beyin dışişlerinde görevli olması nedeniyle, ilk öğrenimini Cenevre'de Ecole Cuchet'de, orta öğrenimini Münih'te Altes Realgymnasium'da sürdürmüş, doğu-batı kültürleriyle ilişkisi, yaşamının her aşamasında varlığını duyurmuştur.

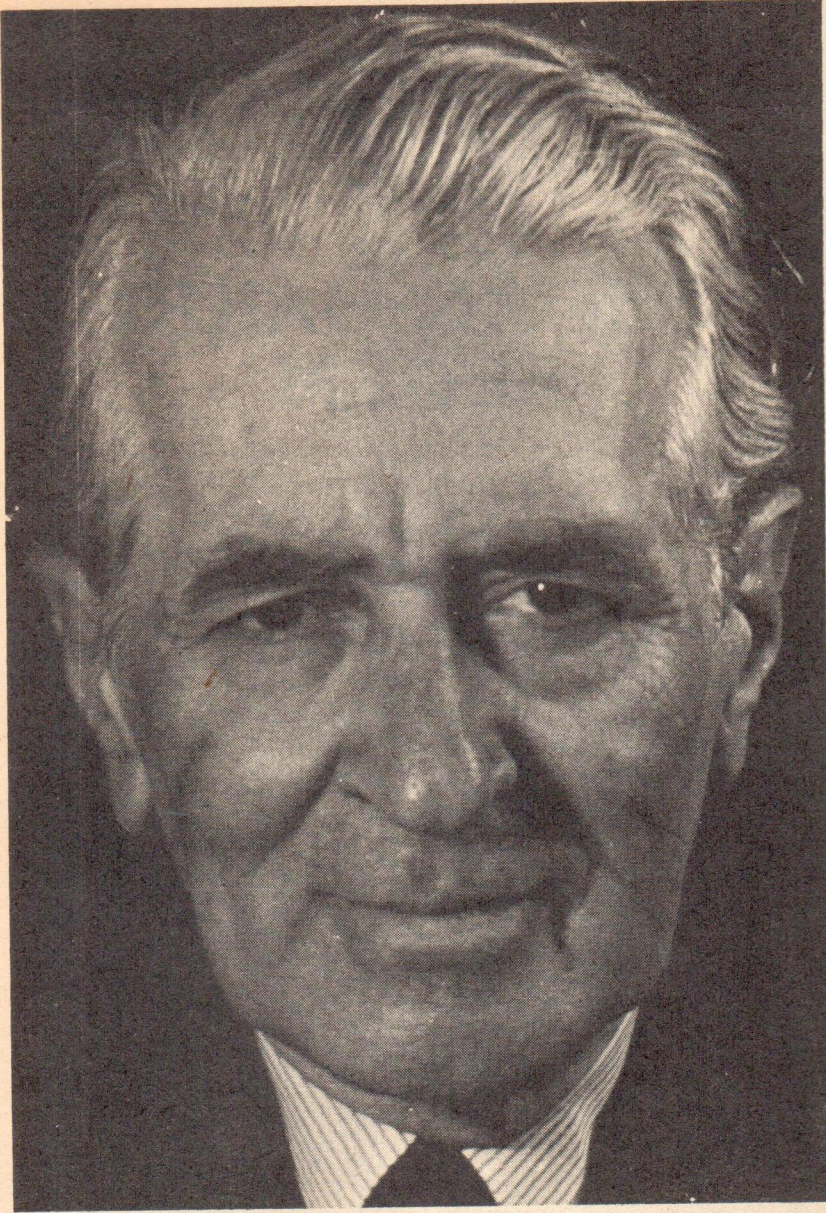
1928 yılında Güzel Sanatlar Akademisi'ni birincilikle bitirerek mimar olan Sedad Hakkı Eldem, aldığı üç yıllık bir bursla Fransa, İngiltere ve Almanya'da Le Corbusier, Auguste Perret gibi ünlü mimarların çalışmalarını görme, yapıtlarını inceleme olanağı bulmuş, 1930 yılında Paris'te

Türk evleri konusundaki çalışmalarını sergilemiş, giderek Frank Lloyd Wright'ın etkisiyle geliştirdiği Türk Evi tasarımlarını ise Ankara Türk Ocağı, İstanbul Güzel Sanatlar Akademisi salonlarında ilgililere sunmuştur.

Bilindiği gibi, Sedad Hakkı Eldem'in öğrencilik yıllarında, Birinci Ulusal Mimarlık Dönemi'nin ünlü mimarlarından Vedat Tek ile Guilio Mongeri, Güzel Sanatlar Akademisi'nde öğretim üyesi olarak görev yapmaktaydılar. Ulusal bir mimarlık yaratma isteklerinin egemen olduğu bu yıllarda, Sedad Hakkı Eldem'i Guilio Mongeri'nin Ankara'daki Ziraat ve Osmanlı bankalarının yapımında çalışırken görüyoruz. Bunlar ve daha sonra Avrupa'daki uluslararası mimarlığın örnekleriyle karşılaşma, Sedad Hakkı Eldem'in yönelmesinde ağır basan noktalar olmuşlardır.

1932'de Güzel Sanatlar Akademisi'ne öğretim üyesi olduğu günlerde ise Ernst Egli, mimarlık eğitimini yeniden düzenlemekle görevlendirilmiş, "Rasyonel ve Fonksiyoncu" bir anlayışı yürürlüğe koymuş, Sedad Hakkı Eldem'in öğrencilik yıllarından oldukça değişik bir ortam, kuruma egemen olmaya başlamıştır. Onun bu yıllarda uluslararası mimarlık anlayışının etkisinde bir dizi yapı ürettiğini görüyoruz. Bunlardan bugün yıkılmış olan İstanbul Fındıklı'daki Elektrik Şirketi Deposu (1934) ilginç bir örnek olarak karşımıza çıkmaktadır. Ulusal - evrensel öğeleri bağdaştırma kaygılarıyla dolu yapıtları arasında ise Yalova Termal Otel (1935), Ankara İnşaatlar Umum Müdürlük Binası / Başbakanlık (1937) sayılabilir. Bu yapılarıyla Sedad Hakkı Eldem, Birinci Ulusal Mimarlık Dönemi'nin Ali Talât, Kemalettin, Vedat, Muzaffer, Guilio Mongeri gibi mimarlarının ardından, mimarlık ortamımıza egemen olan - başta Clemens Holzmeister olmak üzere - yabancı mimarların ürünlerine karşı kendi yaklaşımını sergilemektedir.

1940'lı yıllara kadar birbirini izle-



yen önemli sayıdaki konutlarında, geleneksel konut mimarlığımızdan etkiler sezilmekte, bu durum salt dış görünüşlerde değil, her türlü ayrıntıda kendisini duyurmaktadır. Çağın uygun bir yaklaşımla işlev - biçim ilişkisinin kurulduğu bu örneklerin büyük bir bölümü İstanbul'da yoğunlaşmaktadır. Kuşkusuz bu tür bir sonuca ulaşmada, Güzel Sanatlar Akademisi'nde yönetiminde kurulan "Millî Mimari Semineri"nin büyük payı vardır. Kendisinin de zaman zaman vurguladığı gibi o güne kadar sürekli anıtsal yapıtlar gözden geçirilmiş, birbirinden ilginç sivil mimarlık örnekleri ise, yeterince inceleme konusu olmamıştı. Üstelik hızla ortadan kalkmakta olan bu önemli kaynak, çağdaş gereksinimlere de cevap verebilecek öğelerle yüklüydü. Bu nedenle, değişik bölgelerin yaşam biçimleri, kullanılan araç ve gereçler, bunların tasarıma yansımaları, bilimsel yöntemlerle araştırıl-

malı, ortak bir dil, çıkış yolları aranmalıydı. Kısacası öğrenciler, mimarlar bu yolla geçmiş sivil mimarlık ürünleriyle doğrudan ilişki kurabileceklerdi. Sedat Hakkı Eldem'in, bu düşüncelerin doğrultusunda, çabalarını uzun yıllar sürdürdüğü görülmektedir.

1940-1950 yılları arasında ise, İkinci Ulusal Mimarlık Dönemi, Almanya ve İtalya'daki yeni gelişmelere uygun olarak Türkiye'de de gereken ortamı buldu. Anıtsal yönü ağır basan, simetriye önem veren, taş malzemeyi yeğleyen büyük boyutlu yapılar, Türkiye'ye de yansıdı. 1940 yılında Arkitekt dergisine, "Yerli Mimariye Doğru" başlıklı yazısıyla Sedat Hakkı Eldem, bu konudaki düşüncelerini açıklıyor, yapıtlarıyla da dönemin en ilginç örneklerini veriyordu. Paul Bonatz, Emin Onat, Sedat Hakkı Eldem ve bunların bağlı olduğu eğitim kurumlarından yetişenler, bir

süre bu akımın etkisinde yapı üretmişlerdir. Bunların başında, Sedat Hakkı Eldem - Emin Onat'ın İstanbul Fen - Edebiyat Fakülteleri, Sedat Hakkı Eldem'in Ankara Fen Fakültesi, İstanbul Taşlık Şark Kahvesi - gelmektedir.

1940'lı yılların sonlarına doğru, İkinci Ulusal Mimarlık Dönemi'nin özellikleri, yeni gelişmelerin etkisiyle, mimarlık ortamımız da ağırlığını yitirmeye başlar. Bunun ilk belirtisi İstanbul Adalet Sarayı Yarışması'nın sonuçlarıdır. Yarışmayı kazanan Sedat Hakkı Eldem - Emin Onat'tır. İkisinin de İkinci Ulusal Mimarlık Dönemi'nin büyük boyutlu yapılarını üreten kişileri olmalarına karşın, bu projeleriyle, geçmişten uzaklaşan, uluslararası mimarlık ortamına bir oranda yaklaşan tutumları vardır. Artık İkinci Dünya Savaşı sonrasında, ülkemizde ilişkilerin yönü ve ağırlığı değişmiş, çok partili yaşama geçilmiş, dünyadaki tüm gelişmeler bize de yansımaya başlamıştır. Bu ortam içinde üretilen yapıtların ilk örneklerinden birisi, konusunu ettiğimiz Adalet Sarayı'dır.

Bu örnekten sonra artık, Sedat Hakkı Eldem'in birbirinin ardından yeni denemeleri görülmeye başlar. İkinci Ulusal Mimarlık Dönemi Sonrası Gelişmeler başlığı altında değerlendirilmesi olası bu dönemde, önemli diğer bir yapıt Skidmore - Owings - Merrill ile birlikte ürettikleri İstanbul Hilton Oteli'dir. Daha sonra, günümüze kadar uzanan dönemde ise Sedat Hakkı Eldem'i, evrensel - bölgesel dengelemesinin çağdaş bir çizgide tutulması çabası içinde görüyoruz.

Günümüz mimarları arasında, sürekli deneme yapabilenlerin başında gelen Sedat Hakkı Eldem, Ankara'daki Hindistan Büyükelçiliği'nde, İstanbul Zeyrek'deki Sosyal Sigortalar Kurumu'nda, özellikle Boğaziçi'nde yoğunlaşan konutlarında, bazı öğeleri sürekli yineleyerek, dış - iç ilişkisini bütünleştirmeye, ayrıntılara kadar bunu götürmeye çalışmaktadır. Bazen Sosyal Sigortalar Kurumu'nda olduğu gibi, tarihsel çevre içinde uyum sağlama, özel yerini vurgulama kaygılarının ön plana çıktığı görülmektedir.

Hakkı Eldem'in salt mimarlık ürünleriyle değil, öğretim üyeliği yani, mimarlık tarihi açısından zengin belgeleri içeren kitaplarıyla da değerlendirilmesi gerekir. Bu çalışmaların mimarlık ürünlerine yansımaları ayrı bir araştırma konusudur.

Doğu-batı kültürleriyle beslenmiş bir aile çevresinde yetişen, Güzel Sanatlar Akademisi'nde elli yılı aşkın bir sürede mimarlık eğitimine ağırlığını koyan, Cumhuriyet dönemi mimarlığının her evresinde en önemli yapıtları uygulayabilen olanağına erişen bir kişi olarak Sedat Hakkı Eldem, değişik açılardan eleştirilip değerlendirilmelidir. Yapılacak bu tür bir ayrıntılı araştırma ve eleştiri, bir anlamda mimarlığımızın da hangi etkiler altında geliştiğini, ne gibi aşamalardan geçtiğini belirleyebilir.