

Louvaine-la-Neuve

Bir Üniversiteyi Yeni Bir Kentle Bütünleştirme Girişimi

Sunan: Nur Fersan

SIR PATRICK ABERCROMBIE
ÖDÜLÜ

Proje Sahibi:

Katolik Louvain - la - Neuve Üniversitesi

Proje:

Şehirciler ve Mimarlar Grubu

Yöneticiler:

Prof. R.M. Lemaire, Prof. J.P. Blondel,
P. Laconte.

P. Bodson, R. Bogaerts, A. De Broux,
G. Dellicour, M. Errera, M. Feuillat,
J. Geus, D. Graux, G. Herman, J. Lemmars,
F. Limbosch, P.L. Meirsmann, A. Mertens,
M. Moers, G.H. Mons, C. Motte,
M. Quanzi, Y. Rahir, C. Rodriguez,
G.H. Vanderbecq, P. Van Wunnick,
M. Verschuere.

Bu yıl, U.I.A. Sir Patrick Abercrombie Ödülü'ne, Belçika'da yeni kurulan 50.000 kişilik Louvain - la - Neuve kenti layık görülmüştür.

Yapımı, üniversite tarafından görevlendirilen mimar ve kent plancılılarıyla gerçekleştirilmekte olan bu planlama; Belçika'da 1666 yılından bu yana kurulan ilk yeni kent olması, planlanması için gerekli girişimin

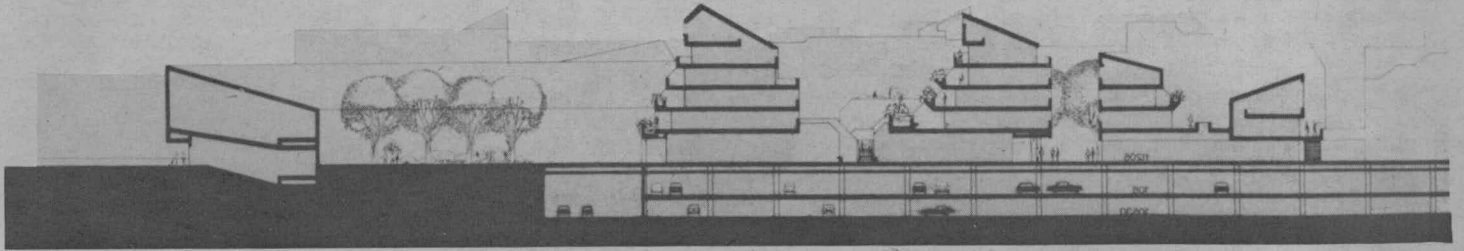
devlet dışında özel Katolik Louvain Üniversitesi'nce sağlanması, ayrıca mimarlık ve kent tasarımı alanının tartışılan özgün ve öncü fikirlerinin uygulanmasına önem verilmesi gibi nedenlerle, Belçika kent planlama tarihinde çok özel bir yere sahip olmaktadır.

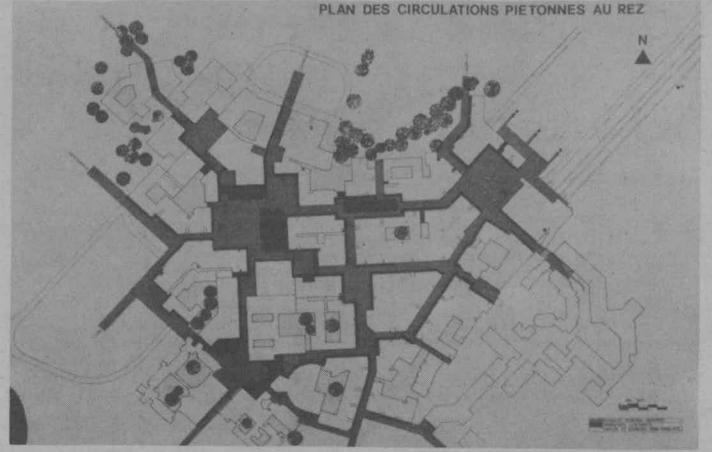
Louvain - la - Neuve kentinin planlanmasına neden olan Katolik Louvain Üniversitesi, 1425 yılında 35.000 nüfuslu eski Louvain kentinde kurulmuş ve 15.000'i Flamanca, 15.000'i Fransızca konuşan 30.000 öğrencinin eğitim gördüğü bir kurum olarak 1968 yılına dek varlığını sürdürmüştür. Ancak 1968 yılında, Belçika Hükümeti, üniversitenin eski Louvain kentinden kaldırılarak, Fransızca konuşan bir bölgede yeniden kurulmasını kararlaştırmış, bu amaçla, eski üniversitelerin içlerinde geliştikleri kentlerle sıkı ilişkilerinden kaynaklanarak, 1971 yılında Üniversitenin 50.000 kişilik yeni bir kentle bütünleştirilerek, Belçika'nın güneydoğusundaki Lauselle yaylasına yerleştirilmesi için çalışmalar başlamıştır. İlk aşamada, hükümetin sağladığı yardımla, üniversitenin kentin kurulacağı kesimde 900 ha.lık

bir alanı satın alması sağlanmıştır. 2000 yılında gerçekleştirilmesi öngörülen plan, bu alanın 388 ha.ını kente ayırmaktadır.

Yalnız bir üniversiteden öte, yeni bir kent yaratmayı amaçlayan Louvain - la Neuve'ün temel felsefesinde, morfolojik açıdan birbirlerinden bağımsız ve işlevsel olarak kademelendirilmiş ünitelerden oluşan topluluklara karşı çıkan, İngiltere'nin yer işinsal kentleriyle bir paralellik kurma mümkündür. Louvain - la - Neuve'de önemle üzerinde durulan konu, mahallelerin ele alınışıdır. Her mahalleye farklı anlam kazandırmak amacı, kentin dört mahallesiyle merkezinin farklı donanımına neden olmaktadır. Böylece kentsel işlevlerin yeni bir anlayışla dağılımı, bir yandan mahalleleri kapalı bir bütün olmaktan kurtarıırken, öte yandan da kent merkezinin gölgesinde kalmalarını engellemekte, tüm kentin gerek morfolojik, gerekse işlevsel olarak anlamlı bir bütün oluşturmasını sağlamaktadır.

Aslında Louvain - la Neuve'deki, kent merkeziyle mahallelerin bütünleştirilmesi ve kent merkezinin insan ölçeğine saygılı, küçük ve sevimli bir karşılaşma mekânı





olarak kavranması çabaları, son otuz yıldır uygulanan kent planlama ilkelerine ters düşen bir anlayışla, tarihi ve geleneksel kente dönüşümden kaynaklanmaktadır. Kentin planlanmasındaki en temel çıkış noktası, bir merkez ve ona bağlanan işinsal yolların çevresinde çeşitli kentsel işlevlerin oluştuğu geleneksel ortaçağ kenti anlayışıdır. Louvain - la - Neuve'ün yaratıcıları, bu ortaçağ mimarisinin özelliklerini, seçici bir yaklaşımla ele almışlar, tarihî kent anlayışının tümüyle değil, sadece görsel özellikleri ve bütündeki ifadesiyle gerçekleştirilmesine çalışmışlardır. Ayrıca yaratıcılar, ortaçağ kentsel mimarî formlarını, akılcı ve soyut bir yaklaşımla değerlendirmeye özen göstermişlerdir. Planlamada, pragmatik yaklaşımın yerini anlamsal yaklaşımın aldığı, kent plançısının fikirlerinin planlamanın her aşamasında belirlediği görülmektedir. Kente anlam kazandırmaya çalışan kent sakinleri değil, kent plançısı olmaktadır. Ortaçağda, sosyal, politik ve kültürel düzenlemenin sonucu olan mimarî öğeleri karşılaştırmak eğilimi, Louvain - la - Neuve'de de, her parselasyon planını izleyen kesin yönetmeliklerle zorlanmaktadır. Üniversite, kentin tüm arazisinin sahibi olarak kalmakta ve böylece kendi mimarî normlarını ve kentsel kurallarını getirmektedir.

Kentin ana akslarının kesişme noktasında yer alan kent merkezinde ticarî eylemler, kültürel servisler ve yönetimin yanı sıra, İnsan Bilimleri ve Matematiksel Bilimler Fakülteleri gibi üniversiter faaliyetlerin de yer alması planlanmıştır. Ayrıca kent merkezinde sürekli hareketliliği sağlamak amacıyla yaya ve oto dolaşımının farklı düzeylerde çözümüne gidilmiştir. Oto dolaşımı yeraltına alınırken, yollar ve meydanların yalnız yayalara açılması ve Louvain - la - Neuve'ün merkezine kent sakinleri tarafından kolaylıkla ve hızla ulaşılabilir hale getirilmesi sağlanmıştır. Oto dolaşımının üç düzeyde geliştirilmesine karşın, yaya ağıнын kentsel ve üniversiter işlevleri bağlamasına özen gösterilmiştir. Değişik yapıların gruplandırılmasında, kişinin gereksinme duyduğu işleve ulaşım uzaklığının 200 - 300 m. içinde olmasına çalışılmıştır. Araçla ulaşım, iki katlı bir otoparktan geçen bir çevre yoluyla sağlandığından, aslında bir lojmandan diğer bir yapıya otoyla gitmek zaten büyük zaman kaybına neden olduğundan tercih edilmemektedir.

Planlamada önemle üzerinde durulan nokta, çok özel işlevleri içeren Louvain - la - Neuve gibi bir üniversite kentinde,

üniversiteyi kentle bütünleştirmeye çalışmak, kent merkezinin eğitimsel, bilimsel ve kültürel alanlarda özel bir faaliyet ve canlılık getirmesini sağlamaktır. Ayrıca, planlamada ön görülen okullar, spor merkezleri, dinlenme alanları, sağlık kuruluşları gibi toplumsal amaçlı yapıların yalnız kente değil, bölge halkının da yararına sunulması amaçlanmaktadır.

Kent merkezinde 7 ha.lık bir alan, yeraltında iki kata yerleştirilen bir otopark ve üzerinde geliştirilen bir ana merkeze ayrılmıştır. Ancak bölgede yer alan yapıların yoğunluğuna karşın, kentin bütününde korunmasına önem verilen ölçeğin uyumunu bozacak yüksek yapılara yer verilmesine özen gösterilmiştir. Ayrıca 900 ha.lık alanın sadece üçte birinin yeni kente ayrılması, diğer alanların ise büyük ormanlık sahalarla örtülü olması, kentin doğal ve kırsal bir çevre içinde yer almasını sağlamaktadır.

Hidrokarbürlerin neden olduğu hava kirliliğini azaltmak amacıyla üniversite sürekli olarak, kirliliği en aza indirecek ısıtma ve enerji sistemlerini araştırıp kullanımını sağlamaya çalışmaktadır. Ayrıca kentte su kaynaklarının korunmasına özel bir önem gösterilmekte, yağmur suları kanallarla aynı zamanda düzenleyici havuz görevi yapan yapay bir göle akıtılmaktadır. Üniversite, endüstriyel gelişme için de 130 ha.lık bir alan ayırarak, üniversite ile endüstri arasında karşılıklı tanınan özerkliğin korunması koşuluyla, özellikle yeni ürünlerin geliştirilmesine yönelik endüstrileri buraya yerleşmeye davet etmektedir.

Kentin planlanması konusundaki eleştirilerin, daha çok kentsel yaklaşımdaki pragmatizmin yoksunluğunda toplandığı gözlenmektedir. Aslında bu yoksunluğa, yukarıda da sözü edildiği gibi, ortaçağ kenti imajına dönüş neden olmaktadır.

Ayrıca mimarî ve teknik niteliklerde, çalışmaların başlaması ve sonuçlandırılmasındaki büyük hızlıktan doğan bir düşüş olması da eleştirilmektedir.

Kentteki toplumsal yaşam ve sosyal faaliyet eksikliği açısından yapılan eleştiri ise, Louvain - la Neuve kentinin temel felsefesi ile doğrudan ilişkilidir, ve planlamada kent sakinlerine kendi aralarında örgütlenme olanaklarını sağlayan bir yaklaşımdan çok, kent imajını zorunlu kılan formel bir yaklaşımla, kentte herşeyden önce hoş bir görsel çevrenin yaratılmasına özen gösterilmesinden gelmektedir.

Böylece görüldüğü gibi, Louvain - la - Neuve; herşeyden önce yayalar için düzenlenen, bu amaçla yayayı otodan mümkün

olduğunca ayırmaya çalışan, kentsel mekânı özenle düzenlemeye ve kent merkezini insan ölçeğini yitirmeden belirli bir yapım yoğunluğuyla canlandırmaya özen gösteren, üniversiter, ticarî, bürokratik, bilimsel vb. farklı faaliyetlerle farklı sosyal yapının gelişmesi, bunun sonucu olarak da, bir üniversiteyle yeni bir kentin bütünleştirilmesi amacıyla atılan önemli adımlardan biri olmaktadır. ■

KAYNAKLAR

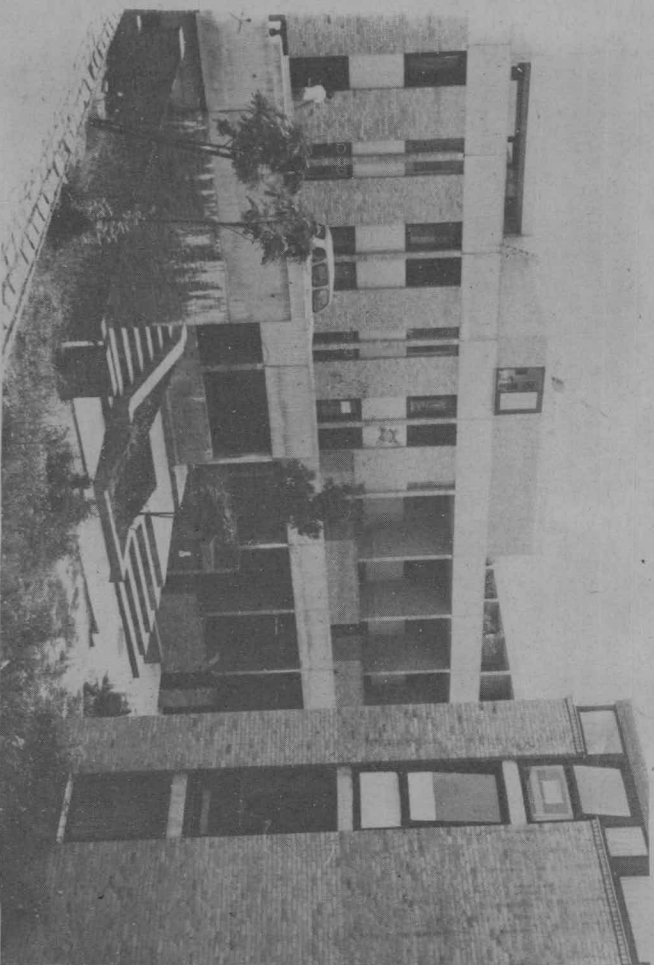
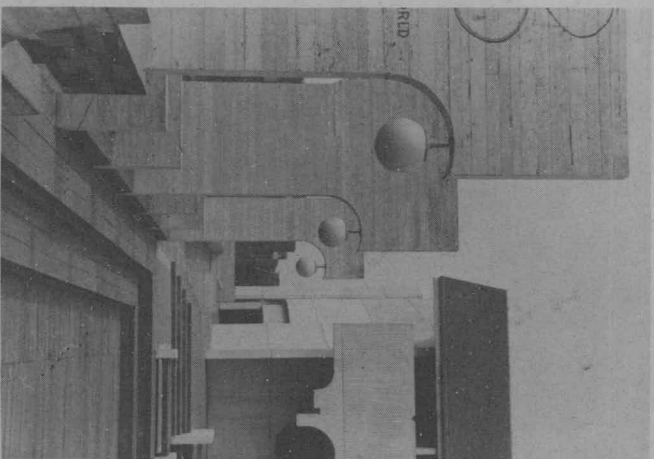
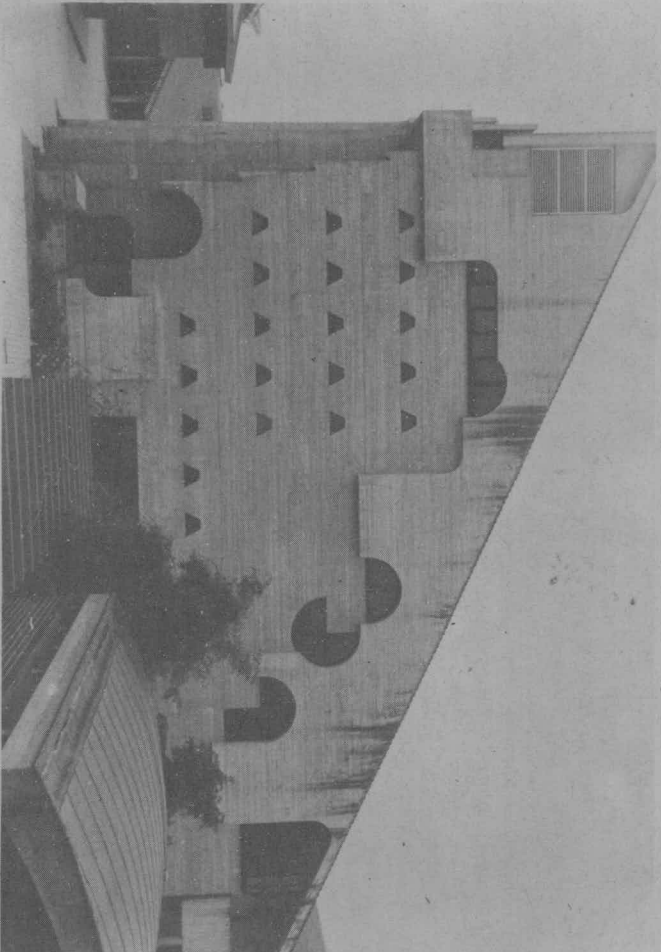
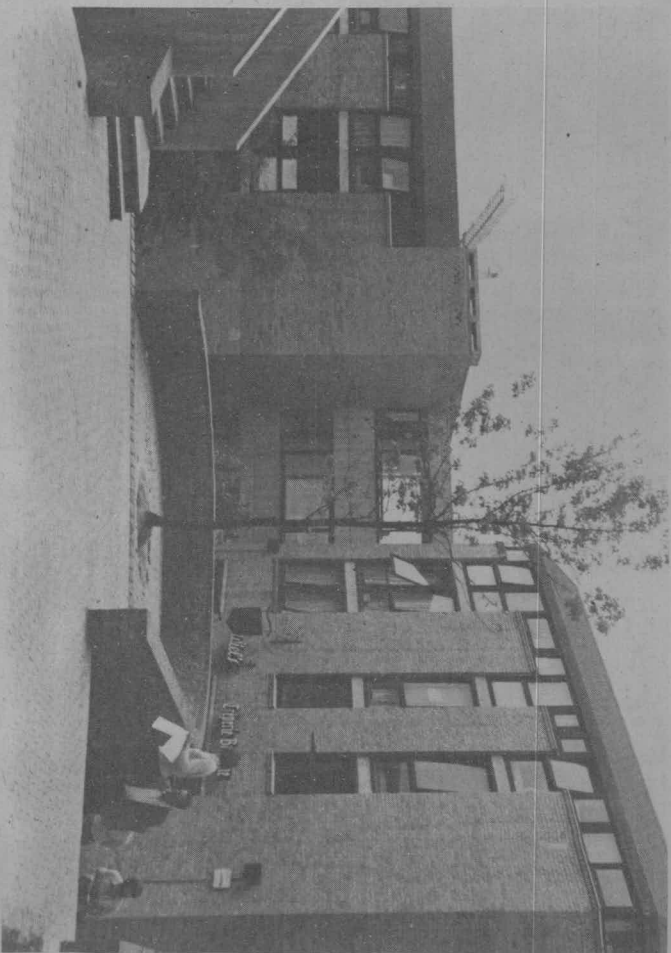
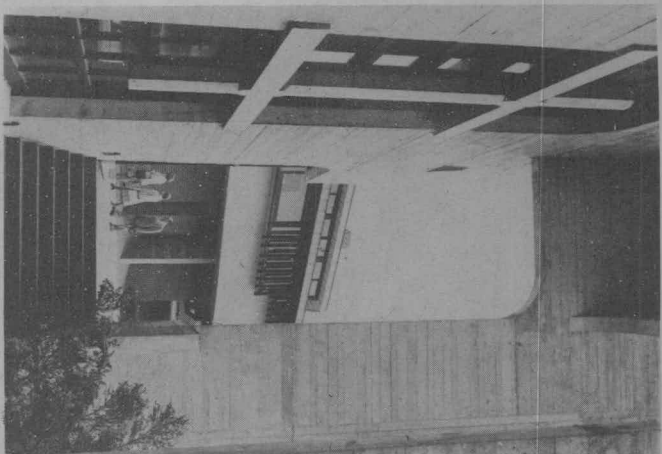
"Louvain-la-Neuve. Une nouvelle université dans une ville nouvelle, Groupe Urbanisme Architecture, auteur du projet", *Techniques et Architecture*, no. 295, nov. 1973, s. 54 - 63.

"Louvain-la-Neuve: Image et contre-image d'une ville", *APLUS*, no. 45, 02-1978, s.27-30.

"Louvain-la-Neuve, une ville nouvelle née des nécessités historiques et linguistiques belges", *APLUS*, no.45, 02-1978, s.31-34.

"Le centre de Louvain-la-Neuve: à la recherche de l'ambiance des villes historiques", *APLUS*, no.45, 02-1978, s.35-44.

"Quelques conséquences d'un retour au modèle de la villa historique et médiévale", *APLUS*, no.45, 02-1978, s.45-56.



Renzo Piano, Richard Rogers Georges Pompidou Ulusal Sanat ve Kültür Merkezi

Türkçesi: Mete Tapan

Georges Pompidou Ulusal Sanat ve Kültür Merkezi'nin tasarımını oluşturan öğelerin mimarlar ve eleştirmenler arasında daha uzun bir süre tartışma konusu olacağı anlaşılıyor. Bu tartışmaların önemli bir bölümü bu yapıdan yola koyularak çağdaş mimarlığın genel ilkelerine kadar uzanıyor. Bu anlamda irdelemelerde bulunan çalışmaların en iyilerini sizlere iletmeye çalışacağız. Bu iletişime, yapının inşaatı sırasında, Batı Almanya'lı iki mimarlık öğrencisinin mimarlar Renzo Piano ve Richard Rogers'la yaptıkları söyleşiyle başlıyoruz.

Bugün genç bir mimarın radikal bir davranış ilkesinden hareket ederek, yeni bir yapı üretmek yerine, eski bir yapıyı onun kullanım değerini tüketene kadar yeniden kullanması görüşüne katılıyor musunuz?

R.P.:

Sözünü ettiğiniz yapı üretiminin gerekliliği, kanımca, yapı piyasasını tümüyle ilgilendirmektedir. Bu olgunun biçimlenmesi gene piyasadaki gerçek veya ticari nedenlerin bir sonucu olarak ortaya çıkmaktadır. Sorunun bizleri de yakından ilgilendirdiğine inanıyoruz ve özellikle endüstrileşmiş kapitalist ülkelerden çok üçüncü dünya ülkelerini ilgilendiren "ara teknoloji" alanındaki araştırmaları yakından izlemekteyiz. Ayrıca gerçek problemlere çözüm getirmek amacıyla, UNESCO yoluyla iş elde etmek istiyoruz. Kanımca, mimarlar ister yaşlı, isterse genç olsunlar "yapı üretimi" probleminde "gerçek bir çözüm" bulabilmeleri için her türlü yolu denemelidirler.

Dikkat ettiğiniz gibi "gerçek bir çözüm" diyorum. Çünkü, bugüne dek düşündüğümüz "intermediate technology" ye, dünyada, özellikle üçüncü dünyada rastlayamazsınız. Modern mimaride, bugün sadece düşük seviyedeki bir teknoloji den ve bir de kozmetik bir teknoloji den söz edebiliriz. Daha yüksek seviyedeki bir teknolojinin varlığını savunamayız. Basit bir biçimde tuğlalara üst üste koyan bir düşük düzeyde teknoloji den gökdelenlerin kozmetik teknolojisine geçiliyor. Temiz, düzgün bir yapı veya ticari açıdan çekicilik, yüksek seviyedeki bir teknolojinin göstergeleri değildir. Bu durum olsa olsa teknolojinin, yapıyı daha ticari ve görsel yönden daha çekici bir duruma getirmek üzere bir araç olarak kullanıldığını kanıtlar. Bu arada, mimarın oynadığı rol önemlidir benim için. Mimar, endüstriyel, kapitalist bir süreçle hemen bütünleşmemeli ve olanaklar elverdiğince kendini bu süreçten uzak tutarak, çalışmalarını gerçek gereksinimlerimizi ilgilendiren konularda yoğunlaştırmalıdır. Kuşkusuz, en azından ticari nedenlerden dolayı, ayakta duran bir yapının kullanım değeri sonuna dek tükenmez. Fakat, bu sorun eski şehir merkezleriyle ilgili krizi ortaya çıkarmaktadır. Konuyla ilgili tecrü-

belerim oldukça fazladır. Kuşkusuz, İtalya'da en önemli şehircilik sorunlarından biri, birbiriyle çok iyi bir uyum içinde olan şehir merkezlerinin yok olmasına engel olunamamasıdır.

Diğer taraftan, eski şehir merkezlerinin dışında, birbiriyle uyum sağlanmamış yöreler üretilmektedir. Üçüncü dünya ülkelerinde de buna benzer olguları başka biçimler içinde izlemek olanağı vardır. Ancak, bu ülkelerde "intermediate technology" nin problemleriyle ilgilenen yeni bir mimar türü için boş bir alan ortaya çıkmıştır.

Bizim gibi endüstrileşmiş, kapitalist ülkelerde de mevcut yapıların korunması alanında gerçek araştırmalar için yer olduğuna inanıyorum. Bu sorun yalnız genç mimarlar için değil, benim için de vardır. İki konuyla ilgilenirim: Biri; yaşadığımız ülkelerdeki yapıların korunmaları, sıhhileştirilmeleri, ötekisi ise üçüncü dünya ülkelerindeki "yeni buluşlar teknolojisi" veya "intermediate technology" dir.

Herhalde, genç bir mimarın, kozmetik diye tanımladığınız ve salt ticari amacı olabilecek bir mimari ürünü tasarlamaktan kaçınması gerektiğini söylemiyorsunuz?

R.P.:

Kaçınması gerektiğine inanıyorum. Fakat bunu yapmak, sözünü etmekten daha zordur. Çünkü, bu tür yapıları tasarlamayı reddetmek, hiç bir şeyi üretmemekle sonuçlanabilir ve bu durum da aynı derecede kötüdür. Esas konu, işvereni ikna etmek, bu yolda mücadele vermek ve gerektiğinde ödün vermeye de hazır olmaktır.

Rogers'le yaptığınız işbirliği sizin çalışmalarınızı nasıl etkiledi? Bu işbirliği sonunda mimarlıkla ilgili kavramlar dizinizde bir değişiklik oldu mu?

R.P.:

Kuşkusuz. İyi, derinlemesine ortak bir çalışma hem onunla hem de takımımızdaki diğer üyelerle gerçekleşti. Çok şeyler öğrendim, daha hoşgörülü ve özellikle yenilikleri daha rahat kabul eder oldum. Biraraya geldiğimiz dönemlerde, konstrüksiyon sorunları hakkında uzman olmasak da, bu sorunlarla her ikimiz de yakından ilgilieniyorduk. O günlerde metal konstrüksiyonlarla uğraşıyordum. Bazı araştırmaları İngiltere'de Makowsky gibi kişilerle ve tabii Richard'la da uyguluyorduk. Benim mimari çıkış noktamı yayabilmek için fırsat çıkmıştı. Diğer taraftan, her ikimiz de profesyonel mimari sorunların içine girebilmenin yollarını arıyorduk. Çünkü, her ikimiz de yeterince profesyonel değildik. Bu oldukça önemliydi. Eğer bir insan bir meslek dalında başarılı olmak istiyorsa, yapı sektöründe gerekli yöntemleri mutlaka çok iyi tanımalıdır. Projeyi kavra-

yabilmek için nelerin yapılması gerektiğini çok iyi bilmelidir.

Georges Pompidou merkezinin, sizin daha önceki mimari yapılarınızın mantıksal bir sonucu olduğuna inanıyor musunuz, yoksa bu yapı öncekilerden tamamen farklı mıdır?

R.R.:

Her ikimiz de ayrı ayrı olarak aynı doğrultuda çalıştığımızı göre, zannedersen bu yapı bugüne kadar yaptıklarımızın bir mantıksal sonucudur.

R.P.:

Kuşkusuz mantıksal bir sonuçtur. Bu yapıda esneklik, değişkenlik sorunları, tecrübelerimizin sonucuna bağlı olarak çözülmüştür. Mimari ile konstrüksiyon arasındaki ilişki, program büyüdükçe farklı, farklıdır. İki kavram arasındaki ilişki değişik biçimler alır.

R.R.:

Bir kültürel enformasyon merkezinin büyüklüğü ile, bu merkezin her mekânında söz konusu eylemler arasındaki ilişki, bir ev ile bir fabrikanın arasındaki ilişkiye benzer. Bu olguların doğru biçimde çözülmesi için, her ikisinin de önceden iyi araştırılması gerekir. Bu nedenle, yapıyı tasarlamadan önce bu konularda çalıştık.

R.P.:

Başlangıçta bir katlı yapı yapmayı düşündük.

R.R.:

Değişken, esnek bir hacim aradık. Ve bu mekânın dışında bir iskelet sistem oluştu.

