

MASTER PLAN

ÖN SÖZ

güncellenmiştir

1984 yılında Milli Saraylar Sempozyumunda yapılan tartışmalar sonucunda 1927 yılında Atatürk'ün "Dün devletin yönetildiği, yönetenlerin içinde yaşadığı saray köşk ve kasırlar artık ulusun, onun tek temsilcisi Büyük Millet Meclisinin sorumluluğundadır" ilkesine bağlı olarak yeniden çağdaş gelişmeler ışığında çok yönlü düşünülmesine ve halka açılmasına karar verilmiştir.

Bu karar doğrultusunda yürürlükteki 2863 ve 3386 sayılı Kültür ve Tabiat Varlıkları Kanununun 10. maddesi uyarınca o günkü adıyla Kültür ve Turizm Bakanlığı'nın desteği alınarak çalışmalara başlanmıştır. Bu çalışmaların ana ilkesi ; Türkiye'deki Kültür Mirasını bir bütün olduğu, dünyadaki geliştirilmiş kuram ve kurallara uygun olarak çalışmaların sürdürülmesi olmuştur ve olmalıdır.

Bu özellikler yüklü Kültür Mirasımızın özenli bir biçimde yarına aktarılması için yasal düzenlemeler oluşturuluncaya kadar, başta üniversiteler olmak üzere ilgili kurum ve kişiler TBMM'nin tarafsız önderliğinde katkıya çağırılmış ve Milli Saraylar bünyesindeki yapıların özgün çevreleri de düzenlenerek hızla halka açılması gerçekleştirilmiştir.

Temel ilkelere dayalı çalışma süreci içinde Saray Köşk ve Kasırların eski bütünlüklerine kavuşturulması ilk hedef olarak alınmıştır. Bu amaçla Saray Köşk ve Kasırların değişik kurumlara tahsisli tüm birimlerinin belli bir program içinde TBMM'ne devrinin sağlanması girişimleri başlatılmış ve son günlere kadar sürdürülmüştür. Burada amaç Sarayları çevresiyle birlikte eski kimliklerine kavuşturmak ve çağdaş etkinliklerle donatarak Kültür Mirasının bölünmezliğini vurgulamaktır. Geçmişin değişik isteklerine göre tasarlanarak küçük bir kent gibi düşünülen Kültürün ve Sanatın odak noktası bu yapılar topluluğunun günümüzde doğru algılanması ancak böylesi bir bütünlükle mümkündür.

Yapılan yoğun tartışmalardan sonra öncelikler saptanmış, koruma planları ve getirilecek güncel etkinlikler bu bütünlük içinde yaşama geçirilmeye başlanmıştır.

Bu süreçte alınan destek ve yardımların yanısıra yasal düzenlemelere de gerek duyulmuş 03.05.1986 tarih ve 55 sayılı Başkanlık Divanı Kararı ile çalışma esasları yürürlüğe girmiş, TBMM Vakfı Senedi de buna göre uyarlanmıştır.

Çalışma esaslarının özünde Kültür ve Tabiat Varlıkları Yüksek Kurul ve Bölge Kurullarının görev ve yetkilerine koşut olarak 55 sayılı kararda ve çalışma esaslarında maddeler geliştirilerek kültür mirasının kurumlar arasındaki bütünlüğü sağlanmaya çalışılmıştır. Ayrıca bu girişimin TBMM'nin tarafsız önderliğinde yürütüldüğü gözönüne alınarak değiştirilecek teşkilat yasası için ön çalışmalar hemen başlatılmış, ancak iç tüzük ile birlikte düşünülen teşkilat yasası henüz gerçekleştirilemediğinden nitelikleri belirlenen uzman ve bilim adamlarının bünyeye kazandırılması istenilen düzey ve sayıda gerçekleştirilememiştir. Bu aşamada TBMM Vakfı desteğiyle genç araştırmacı ve uzmanlara çalışma ortamı yaratılarak düşünülen örgütlenmeye çekirdek oluşturulmuştur.

Bu araştırmacı ve uzmanlar öncelikle üniversitelerimiz ve ilgili kurumlardan çağrılı kültür, sanat ve bilim adamlarıdır. Değişen otorite ve güncel politikadan etkilenmeden ileriye dönük olumlu gelişmelerin daha sağlıklı gerçekleşmesi, çıkması düşünülen Teşkilat Yasası ile koşuttur. Teklif ettiğimiz bu teşkilatlanmanın özünde; bilirkişilerin denetiminde gerçekleştirilecek sürekli bir hizmet vardır. Kısmen başlatılmış olan ve bugüne kadar yapılmış olumlu işlerin tümü belirttiğimiz disiplinler altında gerçekleştirilmiştir.

Ne varki zaman zaman duraksama geçiren ve yanlış uygulamalar yapılan işlemin olduğunu da görmekteyiz. Bu olumsuzlukların nedeni kurumun koruma yasaları ile koşut teşkilat yasası ile yeterince korunmamasından kaynaklanmaktadır. Kültür-Bilim Tanıtım Merkezi'nce yapılan uyarılarda dikkat edilmediğini üzülerek belirtmek zorundayız.

Keyfi uygulamalarla yanlışlıkların yapılmasını önleyecek en iyi çözümün Saray, köşk ve kasırlarla ilgili teşkilat yasaının ivedi olarak gerçekleşmesidir. Teşkilat yasasında daha önce Genel Müdürlük olarak düşünülen örgütlenme modelinin işleyiş açısından sakıncaları olduğu düşünülerek Genel Müdürlük fikrinden vazgeçilmiştir. Örgütlenme şeması ve işleyiş esaslarının yer aldığı teşkilat yasasının gerçekleşmesinin uzun süre alması halinde, halen yürürlükte olan "Kültür-Bilim-Tanıtım Merkezi Çalışma Esasları" nın önerilerimiz doğrultusunda gözden geçirilerek ivedi bir çözüme gidilmesi düşünülmelidir.

Sunulan Master Planın genel çizgilerle belirlenen yapısı içinde yer alan tüm etkinliklerin ayrıntılı projelere dönüştürülmesi konusunda gerekli girişimler yapılmış olup, bunlarla ilgili kurum ve kişilerle görüşmeler sürdürülmektedir.

Master Plan paralelinde gelişecek ayrıntılı projelerin yıllık bütçe tekliflerinin de birlikte çıkarılması düşünülmektedir. Özellikle genç nesillere teslim edilecek tarihi mirasın, ne şekilde korunacağı ve gelişen koşullara nasıl uyum göstereceği konusunda tartışma ve araştırmaların sürdüğü günümüzde, saray, köşk ve kasırların genç nüfusumuzun ilgi alanı haline getirilmesi doğrultusunda önemli adımlar atıldığını söyleyebiliriz. Master Plan uygulamasında bu adımların hızlanmasını sağlayacak etkinliklere öncelik verilmesine dikkat edilmiştir.

Saygılarımızla.

Prof.Dr.Erol ETİ
TBMM Başkanlığı Sanat Danışmanı
Marmara Üniversitesi
Güzel Sanatlar Fakültesi Dekanı

Prof.Dr.Metin SÖZEN
TBMM Başkanlığı
Kültür Sanat Danışmanı
İTÜ Öğretim Üyesi

Marmara Üniversitesi

SARAY, KÖŞK VE KASIRLARIMIZDA
2000 YILINI HEDEFLEYEN

MASTER PLAN

İÇİNDEKİLER

3-5	ÖNSÖZ
6	GİRİŞ
7-18	ÖRGÜTLENME
7	TARİHİ MİRASIN KORUNMASI
8	TARİHİ MİRASIN ÇAĞDAŞ DÜŞÜNCE VE KOŞULLAR PARALELİNDE GÜNCELLEĞİNİ YİTİRMEYEN YAŞATILMASI
10	KÜLTÜR-BİLİM-TANITIM MERKEZİ KURULUŞ ŞEMASI
11	MİLLİ SARAYLAR DAİRE BAŞKANLIĞI KURULUŞ ŞEMASI
12	YÜKSEK DANIŞMA KURULU
12	YÜRÜTME KURULU
13	KÜLTÜR-BİLİM-TANITIM MERKEZİ DANIŞMANLAR KURULU
13-18	BİRİMLER
19-33	MASTERPLAN
20-21	GENEL PROGRAM ÇİZELGESİ
22	DOLMABAĞÇE SARAYI
23-24	BEYLERBEYİ SARAYI
25-26	YILDIZ SARAYI/ŞALE
27-28	AYNALIKAVAK KASRI
29	IHLAMUR KASRI
30	KÜÇÜKSU KASRI
31	MASLAK KASIRLARI
32	YALOVA ATATÜRK KÖŞKLERİ
33	FLORYA ATATÜRK KÖŞKÜ
34-54	MEVZUAT
35-36	KÜLTÜR VE TABİAT VARLIKLARININ KORUNMASI
37-46	55 SAYILI BAŞKANLIK DİVANI KARARI
47-51	KÜLTÜR-BİLİM-TANITIM MERKEZİ ÇALIŞMA ESASLARI
52-53	TBMM VAKFI SENEDİ
54	YÖNETMELİKLER

ÖNSÖZ

1984 yılında Milli Saraylar Sempozyumu'nda yapılan tartışmalar sonucunda, Atatürk'ün *"Dün devletin yönetildiği, yönetenlerin içinde yaşadığı saray, köşk ve kasırlar artık ulusun, onun tek temsilcisi Büyük Millet Meclisi'nin sorumluluğundadır"* ilkesine bağlı olarak, Milli Saraylar'ın çağdaş gelişmeler ışığında çok yönlü düşünülmesine ve halka açılmasına karar verilmiştir.

Bu karar doğrultusunda, yürürlükteki 2863 ve 3386 sayılı Kültür ve Tabiat Varlıkları Kanunu'nun 10. maddesi uyarınca, o günkü adıyla Kültür ve Turizm Bakanlığı'nın desteği alınarak çalışmalara başlanmıştır. Türk ye'deki kültür mirasının bir bütün olarak ele alınması, dünyada geliştirilmiş kuram ve kurallara uygun olarak çalışmaların sürdürülmesi ilkesi Milli Saraylar'ın çok yönlü değerlendirilmesinde de egemen olmuştur.

Özelliklerle yüklü kültür mirasımızın özenli bir biçimde yarına aktarılması için yasal düzenlemeler oluşturuluncaya kadar, başta üniversitele olmak üzere ilgili kurum, kuruluş ve kişiler TBMM'nin tarafsız önderliğinde katkıya çağrılmış ve Milli Saraylar bünyesindeki yapıların özgün çevreleri de düzenlenerek hızla halka açılması gerçekleştirilmiştir.

Bu temel ilkelere dayalı çalışma süreci içinde, saray, köşk ve kasırları eski bütünlüklerine kavuşturulması hedef olarak alınmıştır. İlk olarak saray, köşk ve kasırların değişik kurumlara tahsisli tüm birimlerinin belli bir program içinde TBMM'ne devrinin sağlanması girişimleri başlatılmış son günlere kadar sürdürülmüştür. Burada amaç, sarayları çevresiyle birlikte eski kimliklerine kavuşturmak ve çağdaş etkinliklerle donatara kültür mirasının bölünmezliğini vurgulamaktır. Geçmişin değişik isteklerine göre tasarlanarak küçük bir kent gibi düşünülen kültürün ve sanatın odak noktası bu yapılar topluluğunun günümüzde doğru algılanması ancak böylesi bir bütünlükle mümkündür.

Yapılan yoğun tartıřmalardan sonra öncelikler saptanmıř, korum planları ve getirilecek güncel etkinlikler bu bütünlük içinde yařama geirilmeye hızla bařlanmıřtır.

Bu süreçte alınan destek ve yardımların yanısıra yasal düzenlemelere de gerek duyulmuř, 3.5.1985 tarih ve 55 sayılı Bařkanlık Divanı kararıyl alıřma esasları yürürlüğe girmiř, TBMM Vakfı Senedi de buna göre yeniden düzenlenmiřtir.

Bu giriřimlerle, 55 sayılı kararda ve alıřma esaslarında, Kültür ve Tabaat Varlıkları Yüksek Kurulu ve bölge kurullarının görev ve yetkilerine kořut maddeler geliřtirilerek kültür mirasının kurumlar arasındaki bütünlüğü saėlanmaya alıřılmıřtır. Ayrıca bu giriřimin TBMM'nin tarafsız öderliğinde yürütüldüğü gözönüne alınarak, deėiřtirilecek teřkilat yasası için ön alıřmalar hemen bařlatılmıřtır. Ancak içtüzük ile birlikte düşünlen teřkilat yasası henüz gerekleřemediėinden, nitelikleri belirlenen uzman ve bilim adamlarının bünyeye kazandırılması istenilen düzeyde saėlanamamıřtır. Bu ařamada, TBMM Vakfı desteėiyle genç arařtırma ve uzmanlara alıřma ortamı yaratılarak düşünölen örgütlenmeye ekirmek oluřturulmuřtur.

Bu arařtırmacı ve uzmanlar, öncelikle üniversitelerimiz ve ilgili kurumlardan aėrılı kültür, sanat ve bilim adamlarıdır. Deėiřen otorite ve güncel politikadan etkilenmeden ileriye dönük olumlu geliřmelerin daha saėlıklı gerekleřmesi, ıkması düşünölen teřkilat yasası ile kořut Teklif ettiėimiz bu teřkilatlanmanın özünde, konuyla iliřkili bilim adamlarının denetiminde gerekleřebilecek sürekli bir hizmet vardır. Kısmen bařlatılmıř ve bugüne kadar yapılmıř olumlu iřlerin tümü, belirttiėimiz disiplinler altında gerekleřmiřtir.

Ne var ki zaman zaman iřlerin duraksama geirdiėini ve yanlıř uygulamalar yapıldıėını da görmekteyiz. Bu olumsuzlukların nedenlerinin bařında, koruma yasalarıyla kořut teřkilat yasasına kurumun düşünö sürede kavuřamaması gelmektedir. Zaman zaman Kültür-Bilim-Tanıtım Merkezi'nce yapılan uyarılara da dikkat edilmediėini üzülererek belirtmek zorundayız.

Keyfi uygulamaları ve yanlıřlıkları önleyecek en iyi özüm, saray, köř ve kasırlarla ilgili teřkilat yasasının ivedilikle gerekleřtirilmesidir. Teřkilat yasasında daha önce "Genel Müdürlük" olarak öngörölen birimin adı,

işleyiş açısından sakıncalar taşıyacağı dikkate alınarak "Daire Başkanlığı" olarak değiştirilmiştir. Örgütlenme şeması ve işleyiş esaslarının yer aldığı teşkilat yasasının gerçekleşmesinin uzun süre alması halinde, hale yürürlükte olan "Kültür-Bilim-Tanıtım Merkezi Çalışma Esasları"nın önerilerimiz doğrultusunda hızla gözden geçirilerek ivedi bir çözüme gidilmesi düşünülmelidir.

Sunulan planın genel çizgilerle belirlenen yapısı içinde yer alan tüm etkinliklerin ayrıntılı projelere dönüştürülmesi konusunda gerekli çalışmalar yapılmakta, ilgili kurum ve kişilerle görüşmeler değişik boyutta ve içerikte sürdürülmektedir. Bu çalışmalara bağlı olarak gelişecek ayrıntılı projelerin yıllık bütçe teklifleriyle birlikte çıkarılması düşünülmektedir.

Bugüne kadar yapılan tüm uygulamalar, ulusumuzun çok yönlü ince-likleri içeren kültürel mirasının çağdaş etkinliklerle donatılarak geleceğe aktarılması yönünde olmuştur. Bu nedenle, tüm girişimler ulusal ve uluslararası boyutta gerekli ilgiyi görmüş, kültürel kimliğin oluşmasına, genç kuşakların çok yönlü tartışmalarına, çözüm yolları aramalarına olana sağlamıştır.

Yaratılan bu olumlu ortamın canlılığını geliştirerek sürdürmesi, süreklilik kazanması, yasal düzenlemelerin yapılarak bu planın hızla yaşama geçirilmesiyle mümkündür.

Saygılarımızla.

Prof. Dr. Metin SÖZEN
TBMM Başkanlığı Kültür-Sanat Danışmanı,
İTÜ Mimarlık Fakültesi Öğretim Üyesi

Prof. Dr. Erol ETİ
TBMM Başkanlığı Sanat Danışmanı
Marmara Üniversitesi
Güzel Sanatlar Fakültesi Dekanı

GİRİŞ

Milli saray, köşk ve kasırlarda varolan değerlerin kimliğine ve çağın gereğine uygun doğru değerlendirilmesi ve yaşatılması, Kültür-Bilim-Tanıtım Merkezi'nin düzeyli yönlendirmesi ve bunların doğru uygulanmasıyla mümkün olacaktır. Bu nedenle düşünülen Daire Başkanlığı'na bağlı birimler arası sıkı işbirliğinin kurulması zorunludur.

Kültür-Bilim-Tanıtım Merkezi Yürütme Kurulu'na ilgili organların katılımı önerimiz bu amaca yöneliktir.

Dünyada ve ülkemizdeki korumayla ilgili kural ve yasalara bağlı olarak, uygulama ve sonuçlarının da aynı kurul aracılığıyla denetlenmesi halinde, tarihsel miras niteliklerine uygun olarak yaşama geçirilmiş olacak ve giderek kendi kendine ayakta tutan, benzer kurum ve kuruluşlara katkıda bulunan bir niteliğe bürünecektir. Benzer durum, TBMM Vakfı ile de sağlanmalı, eşgüdümü sürekli kılacak çözümlere ulaşılmalıdır.

TBMM Başkanlık Divanı'nın 3 Mayıs 1985 gün ve 55 sayılı tarihsel kararı ışığında 8.9.1986 tarihinde oluşturulan Milli Saraylar Daire Başkanlığı Kültür-Bilim-Tanıtım Merkezi'nin kurulmasından şu amaçlanmıştır: Kültür-Bilim-Tanıtım Merkezi'nin Çalışma Esasları ile 2863 ve 3386 sayılı Kültür ve Tabiat Varlıklarını Koruma Kanunu, buna bağlı ilke kararları doğrultusunda, Türkiye Büyük Millet Meclisi Başkanlığı'nda bulunan saray, köşk ve kasırların halka açılması, çağdaş yöntemlerle değerlendirilmesi, gelecekte geleceğe uzanan bir çizgide geliştirilmesi ve önemine uygun tanıtılması.

ÖRGÜTLENME

Saray, köşk ve kasırlarda işleyişin sağlıklı olmasını gerçekleştire bir modelin denemesi şu anda yapılmış ve halen yapılmaktadır. B modelin felsefesinde yatan ana tema, kültürel ve tarihsel mirasın kimliğine uygun biçimde korunabilmesi ve çağdaş koşullar içinde yeni den ele alınmasıdır.

Bunu başlıklar halinde şöyle belirliyoruz:

1 Tarihi mirasın korunması.

1 Tarihi mirasın çağdaş düşünce ve koşullar paralelinde güncelliği yitirmeden yaşatılması.

TARİHİ MİRASIN KORUNMASI

Doğal, kültürel, tarihsel mirasın korunması, değerlendirilmesi ve tanıtılması Türkiye için özel bir önem taşımaktadır. Çünkü, Anadolu, uygarlık tarihinin en köklü verilerini içinde saklayan dünya coğrafyasında ayrı bir konumu olan bir bölgedir. Böylesi köklü ve özellikli geçmiş, bir yandan ulusumuz, öte yandan dünya ulusları için bilimsel olarak araştırılması, geleceğe sağlıklı aktarılmasını kaçınılmaz kılmaktadır. Böylesi bir geçmi-şin her evresinin ve gelişme sürecinin belirlenmesinde, kültür bütünlüğü içinde altı çizilmesi gereken ürünlerin başında saray, köşk ve kasırla gelmektedir. Devletin yönetildiği, yönetenlerinin içinde yaşadığı bu özgün ürünler, mimarlıktan başlayarak çevre ilişkileri, birbirinden ilginç sanatçıların ellerinden çıkmış objeleriyle daha önce değindiğimiz gibi bir bütünlük duygusu içinde korunur, onarılır ve yaşama çağdaş öğeleri donatılarak geçirilebilirse, ulusumuzun dünya ulusları içindeki saygın yeri daha tutarlı biçimde belirlenmiş olur. Toplumların gelişmişlik düzey

nin, ekonominin de önünde kültüre ve çevreye verdiği değer, bilimsel yöntemlere dayalı koruma politikalarıyla ölçüldüğü çağımızda, çok yönlü olanakları sergileyen saray, köşk ve kasırların büyük bir özenle, ülkemizin bilim, kültür, sanat adamlarının ortak katkı ve çabalarıyla ülkemize dönük yenilikleri de içerecek biçimde ele alınması, geliştirilerek yaşatılması Türkiye'deki kültür mirası için örnek niteliği taşımalıdır.

TARİHİ MİRASIN ÇAĞDAŞ DÜŞÜNCE VE KOŞULLAR PARALELİNDE GÜNCEL LİĞİNİ YİTİRME DEN YA ŞATILMASI

Bu maddenin özünde, geçmişten geleceğe neyin, nasıl aktarılacağı ve yeni kuşaklara nasıl benimsetileceği düşüncesi yatmaktadır. Çağd düşünce paralelinde, var olan mekânların kullanım felsefelerinin gözden geçirilerek, özde değişiklik yapılmadan yeni işlevler kazandırılması, gerek mekânların tam kullanımını, gerekse kurumun kendi kendini yaşatır hale gelmesini sağlayacağı görüşünde birleşilmektedir.

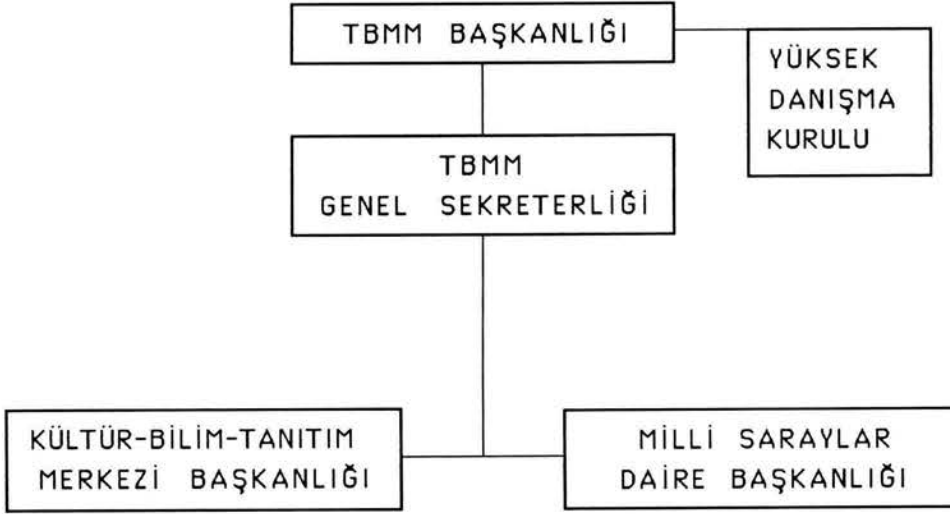
Bu iki ana başlıkta belirtilen düşüncelerden yola çıkılarak yapılması gereken örgütlenme şemasında, araştırma bilimsel yönlendirme-proje uygulama-denetim-tanıtma zincirinin kurulması amaçlanmıştır. Burada görüleceği gibi iki ana başlık ortaya çıkmaktadır.

Birisi, bilimsel kararları veren, bu kararları projelendiren ve uygulama sırasında denetleyecek olan, 1985'ten bu yana çalışmalarını sürdüren Kültür-Bilim-Tanıtım Merkezi; diğeri, idari, mali ve teknik uygulamaları gerçekleştirecek Saray, Köşk ve Kasırlar Başkanlığı'dır. Kültür-Bilim-Tanıtım Merkezi, Milli Saraylar Daire Başkanlığı'nın araştırma, düşünen geliştiren beyni olmalıdır.

Burada dikkat edilmesi gereken önemli nokta, Kültür-Bilim-Tanıtım Merkezi'nin araştırmadan denetime kadar uzanan çalışmalarında bilimsel özerkliğinin korunması olmalıdır. Ancak bu durumda tarihi mirasın korunmasında ileriye dönük kararların daha sağlıklı alınabileceği gözetilmelidir. İdari kadroların alışıl gelmiş derinliği olmayan müdahaleleri yapılacak uygulamaların, ne denli başarılı olduğunu gösterecek olumsuz birçok örnek gösterilebilir. Özellikle belirtmek istediğimiz önemli nokta, araştırmaya dayalı bilimsel kararlarla, estetik kararların uygulamada yetki karmaşası içinde olmamasına özen gösterilmelidir.

Değişken bürokrat kadroların değişken isteklerine geçici cevap vere çözümlerin olumsuzluklarını Türkiyemizin her tarafında görmek mümkündür. Buna meydan vermeyecek ve bilimsel verilere dayanan gelişme yoluna gidilmelidir.

Yukarıda belirtilen düşünce doğrultusundaki örgütlenme şeması aşağıda belirtilmiştir:



Görülen örgütlenme şemasında yer alan Kültür-Bilim-Tanıtım Merkezi bünyesinde bulunan tüm birimler araştırma, proje, denetim ve tanıtım çalışmalarını gerçekleştirecek şekilde düşünülmü: Yapılacak işler esas alınarak, insan gücü ve bilgi birikiminin yetmediği konularda dışarıdan, özellikle üniversitelerden alınacak yardımlara ağırlık verilmesi gereklidir.

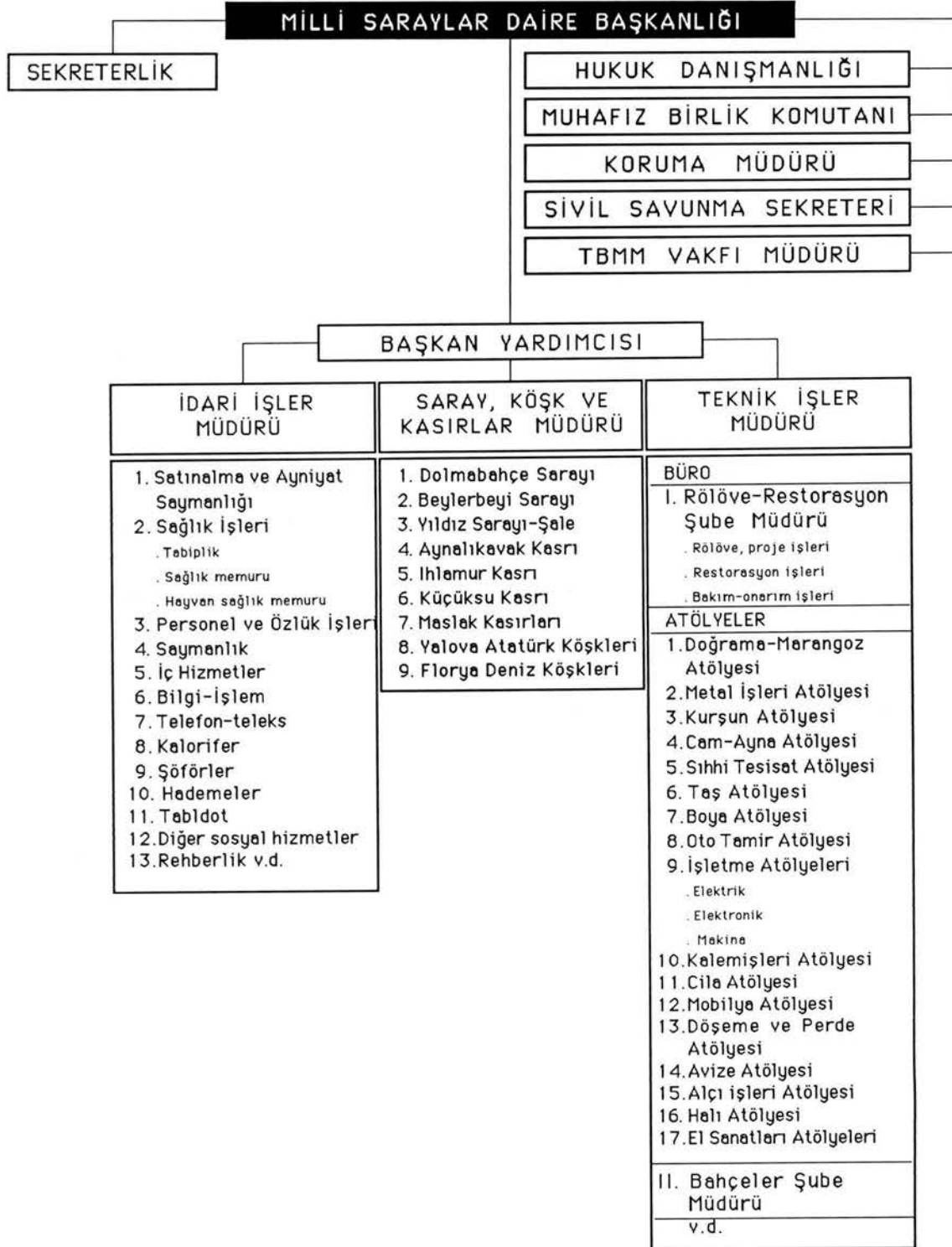
Ağırlıklı olarak üniversitelerden alınacak yardımlarda bilinç yaratacak eğitim önem kazanmaktadır. Hizmet içi eğitime verilecek önem oranında, doğru orantılı olarak yapılan işlerde başarı yüzdesinin artacağı görülecektir.

Bakım, onarım ve yaşatma çalışmalarını gerçekleştirecek birimler verilen kuruluş şemasında görüleceği gibi düzenlenmiştir.

Şemada, Kültür-Bilim-Tanıtım Merkezi bünyesinde görülen birimler, araştırma-inceleme yapan ve bu araştırmalardan çıkacak sonuçlara da yanılarak oluşturulacak düşünceleri projelendiren yapıda olmalıdır. Birimlerde insan gücü ve donatımının yukarıda belirtilen hizmeti verecek niteliklerde olmasına dikkat edilmelidir. Araştıran, araştırma sonuçlarının göre projelerin yapılmasını sağlayan ve uygulama sırasında denetleyen nitelikli ekipler oluşturulması halinde daha iyi sonuçlar alınacağı bir gerçektir. Araştırma, proje, denetim işlevinin uygulama ekiplerinden ayrı tutulmasının özünde, Kültür-Bilim-Tanıtım Merkezi'nin hiçbir yan etkiyle yönlendirilmemesi, bilimsel çalışma ortamının korunması yatmaktadır.

Kısa ve uzun vadeli çözümlerle süratli ve doğru kararlar vermek Kültür-Bilim-Tanıtım Merkezi'nin esas görevidir. Birimler de bu doğrultuda çalışacaklardır. Süratli kararlar vermenin uygulamada yanlışlıklar yapılmasını önleyecek biçimde olabilmesi, araştırmaya yönelik çalışmalarını ağırlık kazanmasıyla mümkündür. Böylesi yoğun bilimsel ortam, ileriye dönük büyük rahatlıklar getirecektir. Bugüne kadar geçen dönemlerde yapılmış olan özenli uygulamalar, yukarıda belirtilen düşüncenin ne kadar doğru olduğunu gösterecek somut örneklerle karşımızdadır.





YÜKSEK DANIŞMA KURULU

TBMM Başkanlığı'nca oluşturulan Yüksek Danışma Kurulu, Kültür-Bilim-Tanıtım Merkezi'nin üst düzeyde ilke kararı geliştiren bir danışma organıdır.

Saray, köşk ve kasırlarla ilgili genel kararlarla, varılması istenen hedefi belirleyen kararların verildiği bu kurul, kültür, bilim ve sanat adamlarının katılımıyla, yılda bir kez Türkiye Büyük Millet Meclisi Başkanı'nın çağrısıyla şu ana başlıklar altında toplanır:

1 Saray, köşk ve kasırlarımızın tarihsel gelişimi ve bu konudaki kültürel, bilimsel birikiminin değerlendirilmesi.

1 Saray, köşk ve kasırlarımızın tanıtılması ve günümüzdeki durumunun belirlenmesi

1 Saray, köşk ve kasırlarımızın bakım, onarım ve kullanım sorunları.

1 Saray, köşk ve kasırlarımızın kültür, sanat ve turizm ortamına katkıları.

KÜLTÜR-BİLİM-TANITIM MERKEZİ

Merkez, saray, köşk ve kasırlarla ilgili kültürel, bilimsel ve sanatsal kararlarda özerk çalışan bir kuruluştur.

Merkezin başkanı, Türkiye Büyük Millet Meclisi Başkanı tarafından, ilgili üniversitelerin bu konuda uzmanlaşmış öğretim üyeleri arasında atanır. Saray, köşk ve kasırlarla ilgili araştırmalar yapan, restorasyon ve yenileme kararlarını veren, çalışmaların kısa ve uzun vadeli planlamalarını master plan çerçevesinde gerçekleştiren bu merkez, ilgili örgütlenme şemasında belirtilen birimlerden oluşur.

Saray, köşk ve kasırlarla ilgili alınan kararların uygulamasını sağlar ve uygulama aşamasında denetlenmesini bağlı birimleriyle yapar.

YÜRÜTME KURULU

Saray, köşk ve kasırlarla ilgili yapılmakta olan ve yapılacak işlerin karar ve denetim organıdır. Kültür-Bilim-Tanıtım Merkezi Başkanı başkanlığında en az ayda bir kez toplanır.

- 1 Kurul;
Kurul Başkanı (Kültür-Bilim-Tanıtım Merkezi Başkanı),
2 üye (Üniversitelerin bu konuyla ilgili öğretim üyelerinden),
1 üye (Kültür Bakanlığı'nın İstanbul ilgili bölge kurullarından, bu konuyla ilgili öğretim üyesi)
1 üye (Milli Saraylar Daire Başkanlığı'ndan)
olmak üzere Türkiye Büyük Millet Meclisi Başkanlığı'nca atanacak 5 kişiden oluşur.
1 Kurul raporlülüğünü Kültür-Bilim-Tanıtım Merkezi Müdürü yapar.
1 Kararlar oy çokluğuyla alınır.

KÜLTÜR-BİLİM-TANITIM MERKEZİ DANIŞMANLAR KURULU

Gerek duyulan konularda Kurul Başkanlığı'nca, ilgili kurum, kuruluş v kültür, bilim, sanat çevrelerinden, önerileri ve görüşleri alınmak üzere, Danışma Kurulları oluşturulur.

BİRİMLER

1. ARŞİV BİRİMİ :

Yapısı :

Saray, köşk ve kasırlarla ilgili önemli belgelerin bulunduğu, halen Dolmabahçe Sarayı'nda bulunan Arşiv, kaba bir tasnifle Kültür-Bilim-Tanıtım Merkezi'nce düzenlenmiştir. Yaklaşık 10.000 defter ve evrak bulunmaktadır. Bu arşive ait bazı belgelerin değişik tarihlerde TBMM Arşivi, Başbakanlık Arşivi ve Topkapı Sarayı Müzesi Arşivi'ne gönderildiği bilinmektedir.

Kadrosu:

Tarihçi (yüksek Öğrenim) 2
Sanat tarihçisi (yüksek Öğrenim) 1
Daktilo memuru 1
Cilt ustası 2

2. ARAŞTIRMA BİRİMİ :

Yapısı :

Araştıran, düşünen, yorumlayan bir yapıya sahip master ve doktora çalışmalarını yapmış elemanlardan oluşmalı, gerekli hallerde yukarıda belirlenen nitelikler dışında kendini kabul ettirmiş bilim ve sanat adamlarının kadroya katılımı sağlanabilmelidir. Tarihi, mimari, sanatsal ve teknik alanlarda saray, köşk ve kasırlarda doğrudan veya dolaylı ilgili alanlarda araştırma yapacak bu kadronun idari açıdan tam bir bilimsel özerkliğe sahip olması sağlanmalıdır. Çağımızda araştırmaların, ne denli önemli olduğunu gösteren somut örnekler, bize araştırmaların ağırlık kazanmasının gerektiğini söylemektedir. Bu nedenle, Kültür-Bilim-Tanıtım Merkezi'nin en önemli birimi olan bu birimin insan gücü ve fizikî donatımında çok özenli davranılmalıdır.

Kadrosu:

Saray, köşk ve kasırlar'la ilgili konuları içeren değişik dallarda araştırmacılardan oluşur. Kültür-Bilim Tanıtım Merkezi'nin yönlendirmesi doğrultusunda araştırmalarını sürdürür.

Araştırmacılar 12

3. YAYIN BİRİMİ :

Yapısı :

Saray, köşk ve kasırlarla ilgili tüm yayı işlerini düzenleyen bir birimdir. İçe dönük ve dışa dönük basılı yayın, sözlü yayın ve görüntülü yayınların gerçekleşmesini sağlar. Kitap, periyodik yayınlar, afiş, kartpostal, takvim vb. basılı eserlerin basıma hazırlanmasını sağlar. Bu çalışmaların TBMM Basımevi ilişkilerini sürdürerek yürütür.

Kadrosu:

Yayı yönetmeni 1
Grafiker 1
Yardımcı grafiker 1
Metin yazarı 1

4. EĞİTİM-ÖĞRETİM BİRİMİ

Yapısı:

- a) Nitelikli kadroların oluşturulmasını sağlayacak hizmet içi eğitim-öğretimin her kademedede yapılması.
- b) Yaygın eğitim olanaklarının zorlanarak kamuoyunda kültür varlıkları hakkında bilinç yaratılması.
- Bu iki başlıkta belirtilen eğitim-öğretimin, değişik iş kolları ve konularda yoğunlaşan pratik ve teorik öğretiminin yapılması; konferans, seminer, panel ve sempozyum gibi etkinlikler düzenleyerek eğitimde sürekliliğin sağlanması.

Kadrosu:

Değişik iş kolları ve konularda gerek duyulacak sıralama esas alınarak öğretici kadro ve konuşmacıların bünye içinden ve dışından çağrılı olarak oluşturulması düşünülmelidir.

5. PROJE BİRİMİ

Yapısı :

Araştırma ve bilimsel verilerin ışığında öncelikler sıralaması gözetilerek saray, köşk ve kasırlarda yapılması düşünülen koruma ve yenileme amaçlı işlerin projelerinin yapılması veya yaptırılması, yapılan projelerin uygulama aşamasında denetlenmesi.

Kadrosu:

Y. mimar (restoratör) 2
Y. mimar (proje) 2
Teknik ressam 1

6. LABORATUVARLAR

Yapısı :

Saray, köşk ve kasırlarla ilgili arařtırmalar ve restorasyon işlerinde gerekli laboratuvar inceleme hizmetlerini yaparak bilimsel önerilere katkıda bulunmak.

a) Tablo Restorasyon

Laboratuvarı:

Saray, köşk ve kasırlarda bulunan deęişik tekniklerde yapılmıř tablo, levha vb. eserlerin bakım ve onarımını üstlenmek.

Kadrozu:

Uzman restoratör 2
Teknisyen 2

b) Fotoęraf Laboratuvarı:

Saray, köşk ve kasırlarımızın gereksinimi olacak foto çekim işlerini yüklenmek. Mimari iç ve dış mekânlar, mobilya ve deęişik konularda kullanılabilecek çekimleri yapmak.

Kadrozu:

Fotoęraf sanatçısı 2

c) Koruma Laboratuvarı:

Restorasyon işlerinde bilimsel verilere varılabilmesi için gerek duyulan malzeme analizlerini yapmak.

Kadrozu:

Kimya mühendisi 1
Laborant 1

7. HAREKETLİ EŞYA BİRİMİ

Yapısı :

Hareketli eşyanın yerleşimi, gözetimi, bakımı, onarımı ve denetimini sağlamak.

Kadrosu:

Mobilya ve diğerleri

1. Oturma grupları ve dolaplar (mobilya)
Uzman restoratör 2
İç mimar 1
Teknisyen 2
2. Seramik, porselen, cam, kristal
Uzman restoratör 2
Teknisyen 2
3. Aydınlatma, ısıtma gereçleri, saatler
Uzman restoratör 2
Teknisyen 2
4. El sanatı ürünleri
Uzman tasarımcı 2
Uzman restoratör 4
Teknisyen 4

1, 2, 3. maddelerle ilgili araştırmacılar. Araştırma Birimi içinde yeracaktır.

Tekstil

1. Kirkitli dokumalar (halı-kilim)
Uzman restoratör 1
Teknisyen 2
2. Düz dokumalar (döşemelik-perdelik)
Uzman restoratör 1
Teknisyen 2
3. Deri eşyalar
Uzman restoratör 1
Teknisyen 1
- c) Resim, levha ve kalem işleri
Uzman restoratör
(resim teknikleri) 2
Teknisyen (resim teknikleri) 1
Uzman restoratör
(kağıt üzeri işleri)1
Teknisyen (kağıt üzeri işleri)1
Uzman restoratör (kalem işleri)2
Teknisyen (kalem işleri)1

1, 2, 3. maddelerle ilgili araştırmacılar. Araştırma Birimi içinde yeracaktır.

8. BASIN VE HAKLA İLİŞKİLER BİRİMİ

Yapısı :

Kadrosu:

Saray, köşk ve kasırlarla ilgili kamuoyu oluşturacak dış haber alma, haber verme ve iç haberleşmeyi sağlama Ankara ile eşgüdümü olarak yapılacak kültürel etkinliklerin organizasyonunu düzenlemek.

Halkla ilişkiler uzmanı
Metin yazarı 1

9. BİLGİ VE DOKÜMANTASYON BİRİMİ

Yapısı :

Kadrosu:

Saray, köşk ve kasırlarda ilgili yurtiçi ve yurtdışı bilgilerin derlenme ve arşivlenmesi ile bunların bilgisayara aktarılmasını sağlamak.

Dokümantasyon uzmanı 2
Sekreter 1

MASTER PLAN

Milli saray, köşk ve kasırlarımızın çevreleriyle bir bütün oldukları gerçeğinden yola çıkılarak ve mülkiyet sorunları gözetilerek çevreleriyle birlikte yapıldıkları yılların özellikleri korunarak günümüze ve ileriye yönelik yeni işlevlerin verilebilmesi doğrultusunda araştırmaların yapılarak bir raporla belgelenmesi ve bu raporların aşağıda belirtilen öncelik sırasına göre hazırlanması gözetilmelidir.

- a. Saray, köşk ve kasırlarda çevre ilişkileri durum saptaması (belge, fotoğraf, rölöve, proje),
- b. Saray, köşk ve kasırlarda iç durum saptaması (belge, fotoğraf, rölöve, proje)
- c. Çıkan durum saptamasına göre doğru ve yanlışların belgelerle belirlenmesi (fotoğraf, proje, bilgisayarla arşivleme vb.),
- d. Hazırlanan rapor verilerine göre saray, köşk ve kasırlarda ileriye dönük varılması istenen amaç ve politikaların belirlenmesi,
- e. Üniversiteler ve ilgili bilim kuruluşlarıyla işbirliği yapılarak saray, köşk ve kasırlarla ilgili, gerek duyulan konuların öncelik sırasına göre serbest master ve doktora programları düzeyinde incelemelerin yaptırılması ve sistematik bilgiye ulaşılması,
- f. İlerleyen yıllarda araştırma ve öneri geliştirme, ileriye hazırlanma çalışmalarının kesiksiz olarak sürdürülmesi.

Milli saray, köşk ve kasırlarda projelerin yapılmasına temel oluşturacak hasse rölövelerin çizilmesi doğrultusunda üniversitelerle ilişki kurularak fotogrametrik rölöve çalışmalarının yapılması yoluna gidilmesiyle, sağlıklı ve kalıcı belgelerin geliştirilmesi zorunluluğu vardır. Bu belgeler oluşturularak yeni proje ve uygulama çalışmalarına yön verilebilir.

Bu bilgilerin ışığında:

- a. Yapılan araştırmalar ve amaçlar doğrultusunda fikir projelerinin geliştirilmesi ve teşkilat yasasında belirtilen yetkili organlarca onaylanması, onayı alınmış fikir projeleri doğrultusunda uygulama projelerinin çizilmesi ve onaylanması
- b. Uygulama aşamasında genel politika ve amaçlar doğrultusundaki öncelikler gözetilmeli ve uygulamalar sürecinde periyodik denetim ve gözetim teşkilat yasasında belirtilen yetkili organlarca sağlanması.
- c. Öncelikler gözetilerek periyodik bakım-onarım uygulamalarının gerçekleştirilmesi:
 1. Bina onarımları ve periyodik bakımları yapılmalıdır.
 2. Açık alanların (bahçeler ve çevre) düzenlenmesi, onarılması ve periyodik bakımları yapılmalıdır.
 3. Saray, köşk ve kasırlarda mevcut 70.000 objenin (çeşitli teknikte tablo duvar ve tavan bezemeleri, tekstil ürünleri, hareketli ve sabit mobilyalar, değişik kullanım eşyası ve objeler) onarım ve periyodik bakımları ivedi olarak bilimsel yöntemlerle harekete geçirilmelidir. Bu amaçla teşkilat yasasında önerilen Kültür-Bilim-Tanıtım Merkezi bünyesinde gösterilen birimler düzenlenmiştir. Belirtilen objelerin bakımlarında (Biodeterioration) ışık, ısı, nem, rutubet, böcekler vb. zararlı etkenlerle; üniversitelerdeki ve serbest uzmanlardan yararlanarak mücadele edilmelidir.
- d. Milli saray, köşk ve kasırların güvenlik ekiplerinin özellikler gözetilerek eğitilmiş olması, insan gücünün yanında güvenlik denetiminin modern cihazlarla sağlanması zorunludur.
- e. Yangın konusunda birinci derece tarihî eser niteliklerinin göz önüne alınarak tedbirlerin çok ivedi kurulması, kurulacak sistemin kullanım sırasında tahripkar olmayan bir model olmasına dikkat edilmesi.

Koruma bilinci ve tarih bilinci yaratacak çağdaş düşünceyle birlikte ileriye dönük önerileri geliştirecek eğitici, yönlendirici ve tanıtıcı kültür ve sanat etkinliklerinin sürekli ve periyodik olarak yapılması; eğitim-öğretim, konferans, seminer, sempozyum, sergi, yarışma, gösteri, film, yayın v.b. etkinlikler içinde tüm saray, köşk ve kasırların tanıtıcı nitelikte ve gelişmelerinin sürekli ve gelişerek yer almasının sağlanması.

a. Hizmetiçi eğitim ve öğretimin gelişen koşullara göre düzenlenmesi,
b. Düzenlenecek konferans, seminer, sempozyum ve gösterilerin ,yaygın eğitimin birer uzantısı olduğu düşüncesinden yola çıkılarak, belirlenen konularda önceliklere göre sıralama ve periyodik aralıklarla sürekli olarak gerçekleşmesi.

c. Yayın:

1. Periyodikler,
2. Birimlere ait kitaplar,
3. Tanıtıcı broşürler,
4. Afiş,
5. Kartpostal , vb.

d. Gösteri:

1. Sürekli ve değişen sergiler,
2. Tanıtıcı video, film gösterileri,
3. Atölye gösterileri,

e. Yarışmalar:

Önemli günlerde kültür ve sanat yarışmaları (özellikle gençlerin ilgi alanlarında ve özendirici nitelikte yarışmalar olmasına dikkat edilmesi).

ARAŞTIRMA-GELİŞTİRME	<p>a. TBMM Milli Saraylara bağlı Dolmabahçe Sarayı'nın çevresiyle düşünülerek gelişme planının yapılması,</p> <p>b. Şu anda olmayan, ancak belgelerle varlığı kanıtlanan binaların çevre bütünlüğü içinde yerleşmesini sağlayacak girişim ve araştırmaların yapılması,</p> <p>c. Başka kurumların kullanımında olan birimlerin 1984 yılından beri sürdürülmekte olan devir işlemlerinin gerçekleştirilmesi,</p> <p>d. Dolmabahçe Sarayı'nın bir sahil sarayı olduğu dikkate alınarak karadan olduğu kadar deniz ilişkisinin de vurgulanmasını sağlayacak etkinliklerinin geliştirilmesi,</p> <p>e. Başta Mimar Sinan Üniversitesi'ne bağlı birimler düşünülerek ortak çalışmaların geliştirilerek kapsamlı bir protokole bağlanması,</p> <p>f. 1984-1991 arasındaki çalışmaların tümünün yeniden gözden geçirilerek varılan sonuçlar doğrultusunda yeniden işlev ve planlamaların araştırmaya açılması,</p> <p>g. Mekânların yeni kazanılması aşamasında halka açılma ve gençliğe sevdirmenin amaç edinilmesi.</p>
PROJE-BAKIM-ONARIM-KORUMA	<p>a. Kültür-Bilim-Tanıtım Merkezi denetiminde 1991 yılı sonuna kadar yapılmış olan tüm proje, bakım-onarım çalışmalarının irdelenerek 1992-2000 hedefli projelerinin araştırmalar ışığında hazırlanması,</p> <p>b. 1992 yılında açılması veya yeniden ele alınması düşünülen mekânların yürürlükteki kanunlar çerçevesinde ve istenilen nitelikte karar alınmak üzere projelendirilmesi,</p> <p>c. Açılmamış olan yeni birimlerin yıllar içine dağıtılarak, açılmasını sağlayacak proje ve uygulamanın yeni işlevler verilecek mekânlarla yeni sirkülasyon ve yönlendirmeler gözetilerek gezi planının yapılması,</p> <p>d. Periyodik bakım ve onarımların kurallara uyularak yapılması,</p>
KÜLTÜR-SANAT ETKİNLİKLERİ TANITIM VE YAYIN	<p>a. Sergi: Yeni işlevler verilerek açılacak olan birimlerde çok boyutlu yaşam alanlarını eklenmesiyle sürekli ve periyodik sergilerin yapılması,</p> <p>b. Gösteri : 1. Saraylar ve Türkiye ile ilgili belgesellerin sürekli gösterilmesi, 2. Yeni mekânlarda ulusal ve uluslararası sergilerin gerçekleştirilmesi, 3. Açıkavada halka dönük konserlerin düzenlenmesi.</p> <p>c. Yayın: 1. Dolmabahçe Sarayı kitabı (büyük boyutta ve ayrıntılı), 2. Düşünülen seksiyonlarla ilgili katalogların yayına hazırlanması, 3. Tüm saray, köşk ve kasırlarla ilgili bir periyodüğün yayınlanması, 4. Monografik çalışmalar (Zonaro, Ayvazovski, Balyanlar vb.), 5. Gezi planlaması kesinleştiğinde rehber kitap hazırlanması, 6. Kartpostal, afiş, broşür vb. değişik dillerde yayınlanması.</p> <p>d. Film: 1. Dolmabahçe Sarayı tanıtıcı filminin yapılması (30 dakikalık) 2. Gezi güzergahına göre hazırlanmış bir filmin yapılması (20 dakikalık).</p> <p>e. Seminer: Yılın belirli bir haftasında saraylar konulu seminer yapılması.</p>

ARAŞTIRMA-GELİŞTİRME

a. Geçmişten günümüze gelen tarihi ve kültürel süreç içinde yapılmış olan yazlık saray, köşk ve kasırlar arasında Beylerbeyi Sarayı'nın çok özel bir anlamı vardır. Kapsamlı yapı programı ve Boğaziçi gibi özel bir suyun yanında yer alması nedeniyle bütün araştırma ve geliştirme çalışmalarının bu yazlık saray çevresin odaklanması önem taşımaktadır. Beylerbeyi Sarayı'nı özelleştirmede öncelikli başvurulacak noktaların başında Boğaziçi kültürü ile ilgili belgeler gelmektedir. Yapılacak araştırmalar bu belgeleri gün ışığına çıkaracak yönde olmalıdır.

Aslında varolan ve bugün yerinde bulunmayan birimlerinin (Agavat, Paşalar, Müzik Daireleri ile Aslanhane, Tavukluk, Geyiklik, Has Ahırlar gibi) bu araştırmalardan çıkacak verilere göre yeniden Beylerbeyi kompleksi içinde yer alması sarayın bütünlüğünü sağlayacaktır.

Beylerbeyi Sarayı'nın Dolmabahçe Sarayı ile olan ilişkisini arşiv araştırmaları sonucunda belgeleyerek ileriye dönük çalışmalara ışık tutacak çalışmalar yapılmalıdır. Bulunacak anı, belge ve görsel malzemenin, Beylerbeyi Sarayı'nın iç mekânları ve bahçelerinde belirli bir kurgu içinde zamana yayılarak gerçekleşmesini sağlamak, yönetim ve çevre ilişkilerini yansıtmaları açısından öğretici yararlar sağlayacaktır.

b. Ayrıca eski Beylerbeyi Sarayı'na ait zaman zaman ortaya çıkan kalıntıların belirli bir sistematik içinde araştırılarak belgelenmesi ve belgeler doğrultusunda Beylerbeyi kompleksi içinde hangi noktalarda değerlendirilmeye alınacağına kararlarının verilmesi, bu yerlerin gezi planı içinde yer almasını sağlayacaktır.

c. Dolmabahçe-Beylerbeyi-Küçüksu ve Beykoz Kasrı bütünlüğünün deniz ilişkisi ile sağlanabilmesi için Saverona, Güzelhisar vb. ulaşım araçları için girişimleri yapılması.

PROJE-BAKIM-
ONARIM-KORUMA

a. Beylerbeyi kompleksi içinde eski ve yeni saraya ait araştırmalar sonucunda elde edilen belgeler doğrultusunda öncelikle gösteriye açılacak noktaların projelendirilerek uygulamaya geçilmesi düşünülmelidir.

b. Periyodik bakım ve onarımlarının yapılması.

c. Dolmabahçe-Beylerbeyi-Küçüksu ve Beykoz kasrı bütünlüğünün deniz ilişkisiyle sağlanması doğrultusunda deniz ulaşımını sağlayacak olanakların fikir projesi haline dönüştürülmesi.

a. Boğaziçi kültürüyle ilgili çok boyutlu kültürel etkinliklerin Beylerbeyi'nde odaklanabilmesi için

1. Daha önce önerildiği gibi, Sarı Köşk'ün devletin kültürel amaçlı anlaşmalarının imza törenlerine ayrılmış olmasının vurgulanması,

2. Alt salonun çok yönlü tanıtımı için zenginleştirilerek halkın yararına açılması,

b. Beylerbeyi Tüneli'nin çok özel konumu ve ilginç mekânı dikkate alınarak dört mevsim boyunca kimliğine uygun İstanbul, Boğaziçi ve saraylardaki etkinliklerin odak noktası haline getirilmesi, bu konuyla ilgili yıllık etkinlikleri gösteren bir kitabın Eylül ayı başında yayınlanması,

c. Yayınlar:

1. Yayına hazırlanmış olan tanıtıcı Beylerbeyi Sarayı kitabının basılıp dağıtılması,

2. Boğaziçi ve Beylerbeyi Sarayı başlığı altında edebiyat ve kültür hayatımızda Boğaziçi'ni konu edinen belgelerin taranarak derlenmesi ve yayına hazırlanması,

3. Türkler'de Yazlık Saraylar ve Beylerbeyi Sarayı hakkında tasarım, işlev ve bezeme bağlamında getirilen farklılık ve benzerlikleri vurgulayan özel kitabın hazırlanması,

4. Görsel belgelere ve bugünkü elde olan kaynaklara dayanarak tünelin yıllık programı içinde yer alacak sürekli bir serginin hazırlanması,

5. Sarı Köşk'teki multimedya audio-visual sisteminin yanısıra video kasetlerle tüm sarayların tanıtım filmlerinin gösterilmesi.

6. Özellikle eski saray ve bugünkü sarayın kaybolan bölümlerini dikkate alarak (Ağavat, Paşalar, Müzik Daireleri ile Aslanhane, Tavuklu, Geyiklik, Hasahırlar) bilimsel ağırlık bir yayının hazırlanması.

ARAŞTIRMA-GELİŞTİRME	<p>a. TBMM Milli Saraylar'a bağlı birimler içinde Yıldız Sarayı yapılar topluluğu çok yönlü düşünülmesi gereken yerlerin başında gelmektedir. Bu nedenle saray sınırları içinde yer alan; başta Kültür Bakanlığı'na, Yıldız Üniversitesi'ne ve diğer kuruluşlara bağlı birimlerin kullanım ilkeleri dikkate alınarak yeniden planlanması için araştırmaların yapılmasına gerek vardır.</p> <p>b. Son Osmanlı döneminin ürünü olan bu sarayın bütünlüğü kısa aralıklarda, yıkılıp yapılmalarıyla büyük değişikliklere uğramış olduğu bilinmektedir. Bu değişimlerin belgelerle saptanması, yeniden yapılmasının ve kullanımının günün koşulları ve ileriye dönük istekler gözönüne alınarak prensiplerinin saptanması.</p> <p>c. Yıldız Sarayı'nın bulunduğu yer içindeki konumu, verilecek yeni işlevlerin getireceği farklılıklar dikkate alınarak kent içindeki planlamasının makro ölçüde belirlenmesi,</p> <p>d. Yıldız Üniversitesi ile birlikte başlatılan II. Abdülhamid albümlerinin teranması işlemlerinin hızlandırılması,</p> <p>e. Eldeki belgelerden yola çıkılarak hazırlanan vaziyet planlarının daha ayrıntılı olarak geliştirilip projelendirilmesi,</p> <p>f. Onarım ve koruma konularında çağdaş düşünce ve tekniklerin araştırmalar uygulamaya yön verecek yeniliklerin takip edilmesi.</p>
PROJE-BAKIM-ONARIM-KORUMA	<p>a. İstanbul Büyük Şehir Belediyesi ve Beşiktaş Belediyesi ile yapılan ön görüşmeler sonucunda Palanga Caddesi'nin yeni bir düzenlemeyle özel bir kültür yolu haline getirilmesinin projelendirilmesi,</p> <p>b. Yıldız Sarayı-Şale'nin onarılan bodrum katı da dikkate alınarak zenginleştirilmiş yeni bir işlev için yeniden planlanarak projelendirilmesi.</p> <p>c. Bugünkü girişin çıkış olarak ele alınmasıyla, Yıldız Sarayı-Şale'nin ön bölümünün projeleri biten, çok amaçlı kullanıma açılacak olan seralarla birlikte ayrıntılı projelerinin hazırlanması. (Sera projeleri, fikir projesi düzeyinde hazırdır. 1/1 ölçekte örnek uygulama yapılmıştır.)</p> <p>d. Milli Saraylar Daire Başkanlığı, Dışilişkiler ve Tanıtım Merkezi'ni içeren kapsamlı projenin bir bölümü bitirilmiş, bir bölümü ise uygulamanın sonuçlanmasını beklemektedir. Uygulama sonuçlarının gelişmesine göre yeni kullanım projelerinin yapılması gerekmektedir.</p> <p>e. Belge ve kalıntılardan yola çıkarak yeniden ayağa kaldırılacak şu anda yıkılmış olan birimlerin projelendirilmesi.</p> <p>f. Tüm binalar ve kanallar dikkate alınarak iç sirkülasyonu gözetilen bir bahçe düzenlemesinin yeniden projelendirilmesi.</p> <p>g. Periyodik bakımların yapılması, onarım ve koruma konularında geçerli kural ve kanunlara özellikle dikkat edilmesi.</p>

- a. Kent planlaması içinde bir kültür merkezi olarak planlanan Yıldız Sarayı yapılar topluluğunda sürekli ve çok yönlü kültür etkinliklerinin yapılması sağlanmalıdır.
- b. Bu kültür etkinliklerinden amaç, bu yapılar topluluğunu halka açmak, sevdirmek ve gençliğin bu mekânlara sahip çıkmasını sağlamak olmalıdır.
- c. Yıldız Sarayı kompleksi içinde yer alacak ulusal ve uluslararası boyutlarda kongre, sempozyum, seminer, söyleşi, gösteri, sergileme vb. etkinlikler, özellikle genç kuşağın ilgi alanı olacak biçimde düzenlenmelidir. Bu konuda dünyadaki gelişmeler sürekli izlenmelidir.
- d. Yayınlar:
1. Yapılacak tüm etkinlikler ile ilgili duyurucu ve tanıtıcı yayın (afiş, broşür, kartpostal vb.)
 2. Yayına hazırlanacak kitaplar:
 - 2.1. Yıldız Sarayı'nın Dünü Bugünü
 - 2.2. Yıldız Sarayı-Şale
 - 2.3. Etkinlikler içinde yer alacak kongre ve sempozyum yayınları.
 - 2.4. Yıldız Sarayı ve Raimondo D'Aronco
 - 2.5. Yıldız Sarayı Bahçe ve Seraları
 - 2.6. Yıldız Sarayı ve Konukları
 - c. Gösteriler:

Film:

 1. Osmanlı'nın Son Sarayı Yıldız
 2. Yıldız Sarayı ve Konukları

Multivizyon:

Sarayların Dünü Bugünü (hazır)

Sergi:

Yıldız Sarayı Ne idi-Ne oldu? (sürekli sergi)

ARAŞTIRMA-GELİŞTİRME

a. Aynalıkavak Kasrı'nın gelişmesi çevre sorunlarının çözülmesiyle gerçekleşebilecektir. Bugün müze-saray, Türk Çalgılar Müzesi ve Türk Müziği Araştırma Merkezi olarak işlevi belirlenen Aynalıkavak Kasrı, Milli Saraylar içinde özel bir konuma sahiptir. Haliç'te günümüze ulaşmayan kasırlar içinde Aynalıkavak Sarayı olarak bilinen yapılar topluluğundan bugüne ulaşan Haliç saraylarının tek ve özgün örneğidir. İstanbul'un bu bölgesinin son yıllarda geçirdiği değişiklikler göze alınarak Aynalıkavak Kasrı'nı geniş bir bütünün parçası olarak görmek gerekmektedir. Özellikle turistik gezi programlarının oldukça dışına düşmesi nedeniyle yer bir yaşamın geliştirme programı uygulanmalıdır. Aynalıkavak Kasrı'nın yakımda Çağdaş Sanatlar Müzesi olarak düzenlenecek olan Feshane ve Eyüp'te noktalan yeni oluşacak kültürel aksın içinde yer alması yapılacak programda gözetenmelidir.

b. (a) bendinde belirtilen gerekçeye uygun olarak daha önce belediye ile yapılan ön görüşmelere uygun olarak çevresinin hızla düzenlenmesi ve Milli Savunma Bakanlığı'na bağlı olan eski gümrük depolarının bir bölümünün Türkiye Büyük Millet Meclisi Başkanlığı'na devredilmesi yolunda girişimler yapılmalıdır.

c. Yukarıda (a) ve (b) bentlerinde belirtilen, gerekçe ve amaca yönelik işleri projeye bağlayabilmek için gerekli araştırma ve incelemelerin (kazı yapılması ve arşiv belgelerinin taranması) ilgili üniversitelerle birlikte yapılması.

PROJE-BAKIM-ONARIM-KORUMA

- a. Periyodik bakım ve onarımların yapılması,
- b. İstanbul Büyükşehir Belediyesi'yle ilişkiler kurularak Aynalıkavak yakın çevresi ve Galata Köprüsü'nün yeni yeri konusunda bilgi alınması ve öneri niteliğindeki fikir projesinin amaçlarımız doğrultusunda geliştirilmesi,
- c. Bu geniş kapsamlı programın girdileri ve yeni alınacak mekânların varlığı dikkate alınarak Aynalıkavak kompleksine yeni işlevler verilmesi, sistematik hale getirilmesi ve gelişme programlarının düşünülmesi,
- d. Gelişme programlarının paralelinde başta İstanbul Kültür Festivali olma üzere ulusal ve uluslararası etkinlikler için planlanması ve projeye bağlanması,
- e. Aynalıkavak Kasrı'nın özel durumu nedeniyle uluslararası kıstaslara uygun restorasyon projesi üretilerek tartışmaya açılması,
- f. Yukarıdaki maddelerde ana başlıklarıyla belirtilen araştırmalar sonucunda çıkacak program ve projelerin uygulamaya geçirilmesi.

- a. Saray, köşk ve kasırlarla ilgili yayın programında yer almasında özellikle İstanbul'un en eski bir sarayının parçası olması, III. Selim gibi özel bir kimliğin buradaki varlığı dikkate alınarak, tanıtım programı içerisinde belirlenmeli.
- b. Yukarıda belirtilen işlevine uygun olarak Türk müziği araştırmaları, arşivi, m zesi ve uygulamalarının bir bütün olarak planlanarak düzenlenecek etkinliklerle halka yansıtılması.
- c. Şu konulara yayın önceliği verilmelidir:
1. Aynalıkavak ve Yazıtları (yayına hazır)
 2. Türk Çalgılar Tarihi (yayına hazır)
 3. Aynalıkavak Kasrı (yayına hazır)
 4. Osmanlı Döneminde Haliç Sarayları ve Aynalıkavak (yayına hazırlanmakta)
 5. Aynalıkavak Sarayı ve III. Selim (yayına hazırlanacak)
- d. Özgün bir sanatçı olan III. Selim'in varlığı öne çıkarılarak üç dilde bir tanıtıcı film TRT ile ortak olarak planlanmış bulunmaktadır.
- e. Tarihi belge ve bulgulara dayanılarak hazırlanan Türk Çalgıları Sergisi vb. etkinliklerin geliştirilerek periyodik süreçlerde sergi, konferans, konser ve gösterilerin ulusal ve uluslararası düzeyde yapılması.

ARAŞTIRMA-GELİŞTİRME	<p>a. Ihlamur Kasrı'nın gelişmesi çevre sorunlarının çözümlenmesiyle gerçekleşebilecektir. Bu çevrenin zaman içerisinde gelişmesi ve olumlu yönde değişmesi sağlayacak verilerin saptanması.</p> <p>b. Bugünkü çevre duvarları içerisinde kalan yeniden düzenlenmiş alan istenilen düzeye ulaşmış bulunmaktadır. Zaman içerisinde gelişmesi gereken bölümler bulunmaktadır.</p> <p>c. Zaman sürecinde araştırma kaynakları taranarak Ihlamur Kasırları'yla ilgili yakın çevre bilgilerinin derlenmesi ve derinleştirilerek belgelendirilme ve projelenmesi.</p> <p>d. Hazırlanacak rapor, belge projeler ışığında varılması istenen amacın belirlenmesi.</p> <p>e. Üniversiteler ve ilgili bilim kuruluşlarıyla işbirliği yapılarak, saray, köşk ve kasırlarla ilgili gerek duyulan konuların öncelik sırasına göre serbest, master ve doktora düzeyinde incelemelerin yapılması.</p>
PROJE VE UYGULAMA	<p>a. Periyodik bakım-onarım</p> <p>b. Fikir projesi</p> <p>c. Uygulama projesi</p> <p>d. Uygulama</p>
KÜLTÜR-SANAT ETKİNLİKLERİ TANITIM VE YAYIN	<p>a. Çevredeki yoğun yapılaşma dikkate alınarak değişik yaş dilimlerine göre tanzim edilmiş eğitici ve yönlendirici programlar düzenlenerek bunların çeşitli yayın organları ile belgelendirilerek yaşama geçirilmesi.</p> <p>b. Çocuklar, gençler ve yaşlılara görsel sanatlar eğitimi ve öğretimi.</p> <p>c. Başta Milli Saraylar olmak üzere tanıtıcı ve yönlendirici olacak sergi, gösteri ve konferanslar düzenlenmesi.</p> <p>d. Değişik yaş gruplarına müzik etkinlikleri için olanaklar sağlanması.</p> <p>e. Kasrın sınırları içinde yer alan açık alanda açık hava müzesi oluşturulması.</p>

ARAŞTIRMA-GELİŞTİRME	<p>a. Küçüksu Kasrı ve yakın çevresi konusunda son yıllardaki olumsuz gelişmeler dikkate alınarak zemin etütlerinin genişletilmesinden yola çıkarak kapsamlı bir ön araştırma programının, daha önce Boğaziçi Üniversitesi tarafından yapılmış olan araştırmalar da dikkate alınarak ilgili kuruluşlarla birlikte ivedilikle üretilmesi yapının bu günkü fiziki durumu gereğidir.</p> <p>b. İstanbul Büyükşehir Belediyesi'yle işbirliği sağlanarak Küçüksu Mesire yeri programlanmasında yapılacak projeye katkılarda bulunmak:</p> <ol style="list-style-type: none"> 1. Küçüksu Kasrı'nın, gerek müze-saray olarak ve gerekse sanatsal etkinlikleri için bir dış bahçeye gereksinimi vardır. Bu ortak çalışma sırasında bu dış bahçenin gerçekleşmesi sağlanarak sosyal tesislerin bu bahçede yer alması gerçekleştirilmeli ve tarihi yapı bu işlemden arındırılmalıdır. 2. Küçüksu Kasrı'nın özel konumu ve müze-saray olarak sınırlı olanakları, etkinlikleri yaşama geçirecek yeni programlara gerek duyurmaktadır. Bu nedenle Türkiye'deki koruma kavramına da yeni boyutlar kazandırmak için Savaşona Gemisi veya 1917 tarihli Güzelhisar Vapurunun bugün kullanılmayan vapur iskelesine bağlanarak diğer saray, köşk ve saraylarda yapılan sosyal ve kültürel etkinliklerin bu gemiler içinde gerçekleştirilmesiyle mesire yeri-saray-gemi bütünleşmesi Boğaziçi kültürüne farklı bir görüntü ve aktivite kazandıracaktır. <p>1985 yılından beri düşünülen, ilk girişimleri yapılan ancak kesintiye uğrayan b projenin TBMM'ne sunulması için ön araştırmalar yapılmalıdır.</p>
PROJE-BAKIM-ONARIM-KORUMA	<p>a. Küçüksu Kasrı'nda gözle görünen kayma ve çatlaklar nedeniyle yapılacak araştırmalar ve bilimsel raporlar doğrultusunda ivedi olarak uygulamaya geçilmesi zorunludur.</p> <p>b. Araştırma-Geliştirme maddesinde belirtilen, çevresiyle birlikte düşünülmesi gereken gelişme plan ve projelerin Anakent Belediyesi'yle ilişkiler kurulması ve uygulama projelerinin hazırlanması.</p> <p>c. Bodrum kattaki işlevin yeni yapılacak sosyal alanlara kaydırılması ve boşalan mekânlara kültürel ağırlıklı yeni işlevler verilmesi konusunda proje geliştirilmesi.</p> <p>d. Savaşona veya Güzelhisar vb. tarihsel kimliği ve anıları olan Boğaziçi vapurlarından birisinin buraya kazandırılması halinde olasılıkların fikir projesi bazında hazırlanması.</p>
KÜLTÜR-SANAT ETKİNLİKLERİ TANITIM VE YAYIN	<p>Bugüne kadar tanıtım programlarında önemli bir yer almayan Küçüksu Kasrı, Milli Saraylar bütünlüğü içinde planlanacak yeni konumuyla tanıtım programı içinde yoğun bir şekilde yer almalıdır.</p> <ol style="list-style-type: none"> 1. Küçüksu Kasrı kitabı (yayına hazırlanmakta) 2. Boğaziçi kültürü içinde Küçüksu kitabı (yayına hazırlanacak) 3. İstanbul Yaşamında Küçüksu ve Mesiresialbümü (yayına hazırlanacak) 4. 20 dakikalık 3 dilde tanıtıcı film (TRT ile işbirliği yapılarak hazırlanacak)

<p>ARAŞTIRMA-GELİŞTİRME</p>	<p>a. Maslak Kasırları'nın gelişmesi, çevre sorunlarının çözülmesiyle gerçekleşebilir. Bugüne kadar Milli Saraylar'a bağlı diğer birimler içerisinde özellikle farklı bir işlev öngörülmüştür. Maslak Kasırları, dünyada egemenlik kavramıyla birlikte geleceğin sorunlarını düşünen ve bunu her 23 Nisan'da kutlayan bir ulus olarak, yaşama sürekli geçirme ve güne uyarılama yönünde programlanmıştır. Uygulamalar bu program doğrultusunda sürdürülmelidir.</p> <p>b. Bu amaç doğrultusunda ilk girişimler, Maslak Kasırları'nın varlığı nedeniyle özel olarak tasarlanan ve uygulanan yakın yeşil çevresinin bütünlüğünün sağlanması yolunda mülkiyet sorununun çözülmesi gereklidir. Ana yolla paralel olarak uzanan parça, Tarım, Orman ve Köy İşleri Bakanlığı tarafından bünyemize devredilme aşamasındadır. Milli Savunma Bakanlığı'na bağlı bölümlerle ilgili sorunlar devam etmektedir. Olumlu sonuçlandığı takdirde başta düşünülen program hızla yaşama geçirilebilir. Maslak Kasırları ve TBMM Milli Egemenlik Korusu, İstanbul'un içinde kalan nadir bir çevre ve kültür bilincinin gelişeceği bir alan olacaktır. Araştırma ve girişimler bu yönde yoğunlaştırılmalıdır.</p> <p>c. Maslak Kasırları'nın, TBMM Milli Egemenlik Korusu'nun yaşama geçirilme sürecinin belirtilen sorunlar nedeniyle gecikmesinden dolayı, geniş çevre bütünü içerisindeki gelişmelere uyumunda aksamalar olmaktadır. Bu süre içinde Tarım, Orman ve Köy İşleri Bakanlığı'nın da Maslak Kasırları'nın karşısındaki Fatih Ormanı'nda rekreatif amaçlı çalışmalara başlanmış olması dikkate alınarak değinil maddelere hız verilmesini zorunlu kılmaktadır.</p> <p>d. Maslak Kasırları konusunda sınırlı bilgilerin aşılması için çok yönlü arşivleri taranmasına, anı ve belgelerin toplanmasına gerek vardır.</p>
<p>PROJE-BAKIM-ONARIM-KORUMA</p>	<p>a. Periyodik bakım ve onarımların yapılması,</p> <p>b. Yakın çevresiyle ilgili girişimlerin gerçekleşmesine paralel gelişme programının yeni alınacak mekânlar ve bu mekânların işlevleri gözönüne alınarak fikir projesi çalışmalarının derinleştirilmesi ve İstanbul Büyükşehir Belediyesi'nce bu çevre için üretilmiş kararların taranması,</p> <p>c. Yukarıda belirtilen amaçlar doğrultusunda alternatif projeler yapılarak tartışmaya açılması ve uygulama projesinin bu çalışmaların verilerine göre yapılması,</p> <p>d. Projeleri hazırlanmış olan açık hava toplantı merkezinin yeniden gözden geçirilerek, en kısa sürede yaşama geçirilmesi ve etkinliklere açılması.</p>
<p>KÜLTÜR-SANAT ETKİNLİKLERİ TANITIM VE YAYIN</p>	<p>a. Saray, köşk ve kasırlarla ilgili yayın programında yer almalı, ancak özel işlev gereği TBMM Kültür-Sanat ve Yayın Kurulu'nun 23 Nisan kutlamaları için yapılan hazırlıklarda Milli Egemenlik Parkı'yla ilişkisinin belirtilmesine özen gösterilmelidir.</p> <p>b. Bu işlev gereği kültürel ve sanatsal etkinliklerin 23 Nisan odaklı konularda yoğunlaşması düşünülmelidir.</p> <p>c. Daha önce TRT ile yapılan ön görüşmeler ışığında, dünya çocuklarına mesajların iletilmesi konusunda yeni girişimlerin sürdürülerek alternatif projeler tartışmaya açılmalıdır.</p> <p>d. Maslak Kasırları'nın 4 mevsim dinamiğini sağlayacak çok yönlü kültürel ve sanatsal etkinliklerin özellikle çevre egemenlik ve gençlik kavramı çerçevesinde ilgili üniversitelerle yapılan ön görüşmeler doğrultusunda tasarlanan kültür merkezinde öğretici nitelikte gösterilerin yapılmalıdır (film-video, konferans, çocuk oyunları, sağlık sporu vb.).</p>

ARAŞTIRMA-GELİŞTİRME	<p>Tarihi ve özgün çevrenin kültür değerleri açısından özgün özellikleri (termal) ve Atatürk'le ilişkileri dikkate alınarak ele alınması ana ilke olmalıdır TBMM'nin buradaki varlığı yoğun yeşil çevre içinde kültürel ve rekreatif gelişmeleri güçlendirici anlamda olmalıdır.</p> <p>Bu açıdan bugün müze olarak kullanılan Atatürk Köşkü yalın mimarisine karşılı taşıdığı anı değerlendirilerek yeniden farklı açıklamaları içerecek biçimde düzenlenmelidir. Böyle bir düzenleme, çok yönlü kültürel aktivitelerle ve termal olanaklarıyla ön plana çıkarılmalıdır</p> <p>Araştırmalar müze kimliğini geliştirici olduğu kadar Atatürk'ün buradaki varlığı duyurucu nitelikte olmalıdır.</p>
PROJE-BAKIM-ONARIM-KORUMA	<p>TBMM'nin buradaki varlığı uzun yıllar sağlıklı bir zemine oturtulmadığı için kısa vadeli çözümlerle buradaki yapıların yakın çevresinin genişletilerek yeniden planlanması gerekmektedir. Genel yerleşim ilkesi paralelinde Atatürk Köşkü müze olarak yeni bir projeye düzenlenmelidir.</p> <p>Genel Sekreterlik Binası ise mimar Seyfi Arıkan'ın özgün bir yapısıdır. Ancak zaman içinde olumsuz, zorlayıcı koşullar altında değişikliklere uğramıştır. Ye çevre olanakları doğarsa bazı fonsiyonların buradan çıkarılmasıyla bu yapı sağlıklı bir duruma getirilebilir.</p> <p>Bu amaçlarla projelerin hazırlanması gereklidir. Yaverlik Binası ise 20. yüzyılın başından kalma, küçük, ama özellikli bir binadır. Milletvekillerinin konaklamasına olanak sağlayan bu yapının son yıllardaki düzenlemelerle eski özelliği kaybolmakla birlikte duyarlı bir projeye, aynı fonksiyonda TBMM varlığına uygun, daha iyi bir duruma getirilebilir. Tüm bu yapıların kapasiteleri ve verilen işlevleri dikkate alınarak duyulan yeni isteklerin bütün içinde yeralması yapılacak bir proje çalışmasıyla sağlanabilir. Ayrıca yakındaki kilise kalıntısı ve önünde yeralan, bir süre sinema olarak kullanılan yapının küçük toplantı ve gösterilen için yeniden projelendirilmesi çevreye ayrı bir zenginlik getirecektir.</p>
KÜLTÜR-SANAT ETKİNLİKLERİ TANITIM VE YAYIN	<p>Bu yöredeki kültür ve sanat etkinlikleri ve tanıtım üç yönlü olmalıdır:</p> <ol style="list-style-type: none"> 1. Milli Saraylar'daki tüm etkinliklerin buraya aktarılması, 2. Atatürk'ün Yalova'da ve Florya Köşkü'ndeki yazlık yaşam, çalışmalarını ve aldığı kararlara yönelik olmalı, 3. Kilise kalıntıları da dikkate alınarak Yalova Termal alanının tarihi gelişimi ve özelliklerini aşama aşama gösteren nitelikte olmalıdır. <p>Böylece Yalova Atatürk Köşkü çok yönlü bir müze ve kültür odağı niteliğine bürünmeli, insanları eğitime yönelik tanıtıcı etkinliklerle donatılmalıdır. Burada TBMM Kültür-Sanat-Yayın Kurulunun hazırladığı programlar da devreye girebilir.</p> <p>Yayın konusunda, Yalova ve Atatürk Köşkü kitabı hazırlanmaktadır.</p> <p>Tanıtıcı nitelikte bir filmin hazırlanması düşünülmelidir.</p> <p>Değişen sergilerin yanı sıra özgün belgelere yaslanan Yalova ve Atatürk başlıklı bir sürekli sergi çalışması hızla tamamlanarak müze gezisi güçlendirilmelidir.</p>
KÜLTÜR-SANAT ETKİNLİKLERİ TANITIM VE YAYIN	

ARAŞTIRMA-GELİŞTİRME	<p>TBMM'ne bağlı saray, köşk ve kasırlar bir bütün içinde değerlendirildiğinde özellikle Osmanlı İmparatorluğu'nun batılılaşma sürecine girdiği yıllardaki değişimleri somut gösteren verilere sahip olduğu görülmektedir. Bunun yanı sıra Florya Atatürk Köşkü ve Yalova Atatürk Köşkü, Cumhuriyet döneminin değişme anlayışında özellikleri ve anı değeri olan iki yapıdır. Florya Atatürk Köşkü "Birinci Ulusal Mimarlık Akımı"nın ardından Atatürk'ün istekleri doğrultusunda mimarlıktaki değişimlerin çok özel bir örneğidir. Bir bölümü denizin üzerinde diğer bölümleri kıyıda yer alan yapılar topluluğu Mimar Seyfi Arkan'ın yalın ve özgün bir tasarımıdır. Binaların yapıldığı dönem gözönüne alınarak Kültür-Bilim-Tanıtım Merkezi tarafından yapılmış olan çalışma sonucunda toplanan belgeler proje ve onarıma ışık tacek aşamadadır.</p>
PROJE-BAKIM-ONARIM-KORUMA	<p>Atatürk'ün yönlendirdiği ve özellikle yalın olmasını istediği bu yapılar, aynı düşünce doğrultusunda aslına uygun bir şekilde onarılmalı ve korunmalıdır. Bu konuda daha önce alınmış Divan Kararı'nda Genel Sekreterlik ve Yaverlik Binalarının işlev ve biçimi gözönüne alınarak korunmalıdır. Bu konuda üniversite öğretim üyeleri tarafından verilen bilirkişi raporuna uyulması gerekmektedir.</p> <p>Deniz Köşkü'nün doğal sınırları içindeki kıyı şeridinin Belediye Plajı olarak düzenlenmiş olması ve köşkün arkasından geçen otoyol olumsuz etkiler yapmaktadır. Plaj ve yolun varlığı dikkate alınarak yeni yapılanmaya gidilmemesi doğru olacaktır. Bahçe ve yol ile sınırlı olan yeşil bant yeniden düzenlenerek içe dönük yoğun bir yeşil ortam yaşanmalıdır.</p>
KÜLTÜR-SANAT ETKİNLİKLERİ TANITIM VE YAYIN	<p>Özellikle yaz ayları boyunca yoğunlaşan konaklama, dinlenme eylemleri dikkate alınarak Atatürk Florya Köşkü'nde ve çevresinde kültürel ve sportif etkinlikler düşünülmelidir. Bunlardan en önemlisi Deniz Köşkü'nün toplantı salonu, çalışma odası ve geniş koridorları sürekli ve değişen sergilere ayrılmalıdır. Bu sergi için Atatürk'ün yazın dinlenme amacıyla bulunduğu süreye ait belge ve fotoğraflar ile kullandığı eşyalar düzenlenebilir. Bu sergi audio-visual gösterilerle desteklenerek dinamik bir ortam yaratılmalıdır.</p> <p>Türkiye Büyük Millet Meclisi'nce, yaz aylarında Atatürk anısına değişik dallarda su sporlarıyla ilgili yarışmalar düzenlenerek bu konuda bir gelenek oluşturulabilir. Kış aylarında ise TBMM personeli için içinde kültürel boyutu da olan meslek içi eğitimlerin gerçekleştirilmesi planlanmalıdır.</p>

MEVZUAT

KÜLTÜR VE TABİAT VARLIKLARININ KORUNMASI

KÜLTÜR VE TABİAT VARLIKLARINI KORUMA KANUNU sayı 2863 tarih 17.6.1987

Yetki ve yöntem

MADDE 10 (17. 6. 1987 tarih ve 3386 sayılı kanun ile değişik) Her kimin mülkiyetinde ve idaresinde olursa olsun, taşınmaz kültür ve tabiat varlıklarının korunmasını sağlamak için gerekli tedbirleri almak, aldirmek ve bunların her türlü denetimini yapmak, Kültür ve Turizm Bakanlığı'na aittir.

Türkiye Büyük Millet Meclisi'nin idare ve kontrolünde bulunan kültür ve tabiat varlıklarının korunması, Türkiye Büyük Millet Meclisi Başkanlığı'nca yerine getirilir. Bu korumanın sağlanmasında, gerektiğinde Kültür ve Turizm Bakanlığı'nın teknik yardımı ve işbirliği sağlanır.

KÜLTÜR VE TABİAT VARLIKLARINI KORUMA YÜKSEK KURULU **İLKE KARARLARI** tarih 4.3.1988 no. 14

Korunması gerekli taşınmaz kültür varlıklarının koruma gruplarının belirlenmesi

Korunması gerekli taşınmaz kültür varlıklarından;

I. GRUP YAPILAR

Değerlendirmede aranan ve 2863 sayılı yasada belirtilmiş bulunan özelliklerden çoğuna, üstün değerlere sahip olması nedeni ile gelecek kuşaklar için içi ve dışı ile olduğu gibi korunması gereken, malzeme değişikliği yapılmadan, sadece bakım ve koruma onarımı gerçekleştirilebilecek, ayrıca, binanın yaşamını devam ettirilebilmesi için zorunlu tesisatın konulabileceği veya mevcudun değiştirilebileceği yapılar,

II. GRUP YAPILAR

Değerlendirmede aranan ve 2863 sayılı yasada belirtilmiş bulunan niteliklerden, özellikle çevresel niteliklerinin önemi açısından gabarisinde ve cephesinde değişiklik olmamak koşulu ile taşıyıcı sisteminde, iç kısmında, iç ve dış mal mesinde değişiklik yapılabilecek yapılar,

III. GRUP YAPILAR

Değerlendirmede eranan ve 2863 sayılı yasada belirtilmiş bulunan niteliklerden, özellikle çevresel niteliklerinin önemi açısından cephe özelliğine sadık kalmak üzere, gabarisinde bazı değişiklikler yapılabileceği gibi, yeni yeri belirlenmek koşuluyla taşınabilecek, taşıyıcı sisteminde, iç kısmında, iç ve dış mazesinde değişiklik yapılabilecek, yenilenebilecek yapılar,

IV. GRUP YAPILAR

Çevresinin gerek mimari, gerekse gabari bakımından tümü ile yenilenmiş ve tek başına koruma şansını kaybetmiş veya,

Mimari özelliğini tümü ile yitirmiş, veya,

Kamu yararına kaldırılması gerekli olan taşınmaz kültür varlığı yapılar olup, gerek görüldüğünde rölöveleri veya yeterli miktarda fotoğrafları koruma kuruluna iletilip, karar alındıktan sonra yıkılarak yerine Koruma Kurulu'nun önerisi doğrultusunda uygulama yapılabilecek yapılar olduğuna,

karar verildi.

55 SAYILI BAŞKANLIK DİVANI KARARI

Karar No.: 55 Karar Tarihi 3 Mayıs 1985

1 SARAYLARIN KULLANIMI İLE İLGİLİ ESASLAR

1. Hareket Köşkleri'nin Sergi Mahali Olarak Düzenlenmesi

- a. Hareket Köşkleri'nin geçici ve sürekli, özelleştirilmiş sergi mahalline dönüştürülmesine,
- b. Giriş biletinin TBMM Vakfı'nca örneğine uygun olarak matbaalarda bastırılmasına.

TBMM BAŞKANLIK DİVANI'NIN 15 OCAK 1987 TARİH VE 100 SAYILI KARARI İLE DEĞİŞTİRİLMİŞ ŞEKLİ :

1.1 Hareket Köşkleri'nin Sergi Mahalli Olarak Düzenlenmesi

- a. Hareket Köşkleri'nin kendi sergilerimiz yanında, resmi kurum ve kuruluşların sergi isteklerine tahsisine,
- b. Veliht serasında kafeterya kurulmasına ve işletilmesine,
- c. Seraların önerilen amaca uygun hizmet vermesine ve çeşitli bitki satışının yapılmasına,

2. Dolmabahçe Sarayı Harem Bölümünün Ziyarete Açılması

- a. Kapalı olan bu bölümünün yaşatılması için ücretli olarak ziyarete açılmasına.

3. Kuşhane ve Kuşluk Bahçesinin Ziyarete Açılması

- a. Kendi yapısına uygun kuşların satın alınmasına,
- b. Kuşhanenin kısa sürede eksiklerinin tamamlanmasına,
- c. Kuşhane ve Kuşluk Bahçesinin gösterilen güzergahta (plandak gibi) ücretli olarak ziyarete açılmasına,
- d. Kafeteryanın açılmasına ve TBMM Vakfınca işletilmesine,
- e. Var olan kanalizasyonun yeni tuvalet imkanlarına göre organizasyonuna.

4. Dolmabahçe Sarayı Bodrumlarının Resim Galerisi Olarak Hazırlanması

- a. Bodrumların standart galeri ölçülerine göre hazırlanmak üzere onarıma alınmasına,
- b. Bodrumların resim müzesi ve galerisi olarak ziyarete açılmasına ve lüzumu halinde objelerin teşhiri için de bu mekanların kullanılmasına,

- c. Aydınlatma,elektrik ve klima sorunun çözülmesine,
 - d. Sarayın tümünün elektrik, aydınlatma ve klima sorununun da bu çalışmalar içinde tecrübeli piyasa ile planlanmasına.
5. Velihaht Dairesi Restorasyonu ve Kullanım Amaçları
- a. Velihaht Dairesinin Milli Saraylar Daire Başkanlığınca onarılması ve bünyesinde değerlendirilmesinin ilke olarak benimsenmesine,
 - b. Uygulamanın gerçekleşmesi için Mimar Sinan Üniversitesi yetkilileri ile görüşülerek ortak karara varılmasına.
6. Mefruşat Dairesi ve Avlusunun Kültür-Bilim-Tanıtım ve Turizm Hizmetlerine Tahsisi
- a. Mefruşat Dairesi üst kat salon ve odalarının Kültür-Bilim-Tanıtım hizmetlerini yürütmek için bu bölüm görevlilerine tahsisine,
 - b. Zemin kat oda ve salonlarının seminer, konferans,gösteri ve benzeri hizmetlere tahsisine,
 - c. Mesai saatleri dışında da bölümün kullanılmasına,
 - d. Tefrişi için orjinal eşyası ile döşenmesine.

TBMM BAŞKANLIK DİVANI'NIN 15 OCAK 1987 TARİH VE 100 SAYILI KARARI'NIN 6.4 MD.NİN (5 b) BENDİ İLE 6.A'NIN DEĞİŞTİRİLMİŞ ŞEKLİ

- b. Mefruşat Dairesi'nin tahliyesi ile boşalan bu bölümünün sergi ve kültür etkinlikleri mahali olarak kullanılmasına,

6.1 Mefruşat Dairesi Avlusundaki Kalorifer Dairesinin Banka,PTT,Kafeterya Ocağı Hizmetlerine Tahsisi

- a. Kalorifer dairesinin banka,PTT,mutfak hizmetlerine tahisine,
- b. Kalorifer kazanlarının mefruşat dairesi tonozuna taşınmasına,

6.2 Mefruşat Dairesi Zemin Katındaki Mutfağın ve Yemek Salonlarının Nakli ile Bahçıvanlar Koğuşu Avlusunda Yeniden İnşası

- a. Personel mutfağının nakledilmesine,
- b. Personel yemekhanesinin nakledilmesine,

6.3 Eski Demirhane Binasının Film-Ses Görüntü-Mültivizyon-Video Gösteri Salonu Haline Dönüştürülmesine

- a. Mefruşat Dairesi avlusundaki boş olan eski demirhanenin göster alanı olarak hazırlanmasına,

b. Buna ait teknik düzenlemenin Milli Saraylar Daire Başkanlığınca 1985 onarım programı önünde ele alınarak ivedilikle yapılmasına,

- c. Yapım sonrası amacına uygun tefrişi için gerekli malzemenin satın alınmasına,

6.4 TBMM Başkanlığına, Başkanlık Divanına, Hesapları İnceleme Ko

misyonuna ve Diğer Etkinlikler için Kurulan ve Kurulacak Komisyonlara Yer Tahsisi

Milli Saraylar Daire Başkanlığı yeni binaya taşındığında, halen idar binası olarak ve hiçbir onarıma ihtiyaç duyulmayan bölümün sürekli olarak TBMM Başkanlığına, Başkanlık Divanına, Hesapları İnceleme Komisyonuna ve diğer komisyonlara tahsisine.

TBMM BAŞKANLIK DİVANI'NIN 15.OCAK.1987 TARİH VE 100 SAYILI KARARI'NIN 6.4 MD. İLE 6.4'ÜN DEĞİŞTİRİLMİŞ ŞEKLİ

6.4

a. Dolmabahçe Sarayı külliyesindeki Milli Saraylar Daire Başkanlığı yönetim binasının (Hazine-i Hassa Dairesinin) tahliye edilerek TBMM Başkanlık Divanı ve Hesapları İnceleme Komisyonu'nun İstanbul'daki çalışmalarına ve Dolmabahçe Sarayı yönetimine tahsisine,

b.

c. Tüm atölyelerin tahliye edilerek, boşalacak mekanların tarihi işlevlerine uygun hale dönüştürülerek ziyarete açılmasına,

d. Muhafız Birlik Komutanlığı ile Koruma Şube Müdürlüğü Yönetim birimlerinin taşınmasına,

e. Milli Saraylar Daire Başkanlığının öngörülen tüm birimleri ile birlikte Yıldız Sarayı Şale'deki yeni mekanlara taşınarak yerleştirilmesine, Protokol ve diğer sosyal hizmetlerin anında karşılanması için Milli Saraylar Daire Başkanı'nın eski yerinde kalmasına.

7. Beylerbeyi Sarayı Köşklerinin ve Bahçelerinin Ziyarete Açılması

a. Ahır Köşk ve Mermer Köşkün yapım amacına uygun elde ve arşivlerde karşımıza çıkacak eşya ile döşenerek planda belirlenmiş güğahdan ziyarete açılmasına, gerektiğinde resepsiyon ve benzeri toplantılar için kullanılabilmesine ve geçici küçük bir mutfak kurulmasına,

b. Üst set bahçesinin dinlenme alanı olarak tanzimine ve kullanılmasına.

7.1 Beylerbeyi Sarayı Tünelinin Kullanıma Açılması

a. Beylerbeyi Sarayı tünelinin kullanıma açılması için onarılmasına,

b. Bu mekanda tanıtımla ilgili satış ve kontrol bölümlerinin kurulmasına,

c. Gezi başlangıç ve/veya bitiş tüneli olarak kabul edilmesine.

8. İhlamur Kasrı'nın Ziyarete Açılması

- a. Merasim Köşkünün tefrişli olarak ve özelleştirilmiş eşya ile ziyarete açılmasına,
- b. Mabeyn Köşkünün iç ve dışa yönelik sergi salonu olarak ziyarete açılmasına,
- c. Köşk bahçelerinin, çocukların sanat ve kültür etkinlikleri yaratabilecek biçimde kullanıma açılmasına,
- d. Daha önce burada toplanmış olan tarihi taşların düzenlenecek bahçede özelliklerine uygun, açık teşhire alınmasına.

TBMM BAŞKANLIK DİVANI'NIN 15.OCAK.1987 TARİH VE 100 SAYILI KARARI'NIN 1.8 MADDESİ İLE 8. MD.NİN DEĞİŞTİRİLMİŞ ŞEKLİ :

1.8 İhlamur Kasrı'nın Ziyarete Açılması

- a. İhlamur Kasrı Maiyet Köşkü'nün kafeterya olarak hizmete girmesine,
- b. Bodrum katın mutfak ve servis mahalli olarak kullanılmasına,
- c. Halen bu alanda lojman olarak kullanılan binaların boşaltıldıktan sonra, üst katlarının yönetim büroları zemin katların ise çocuklar için atölye ve sergi salonları haline dönüştürülmesine,
- d. Kullanıma açılmış bulunan bahçenin projelendirilmiş bölümüne tarihi havayı bozmayacak bir büfe yapılarak hizmete sokulmasına,

9. Yıldız Şale'nin Ziyaret Açılması

- a. Yıldız Şale'nin ve tanzimi tamamlandıça bahçelerinin, ziyarete açılmasına,
- b. Ziyaret kapılarının park ve dağ kapılarından gerçekleştirilmesine.

10. Maslak Kasrı ve Ormanın Ziyarete Açılması

- a. Onarımı bitirilerek Köşklerin ziyarete açılmasına,
- b. Yeşil alanın, bir rekreasyon projesine göre düzenlenerek etrafının acilen çitle çevrilmesine; ücretli olarak işletmeye açılmasına,
- c. Kafeterya açılmasına.

TBMM BAŞKANLIK DİVANI'NIN 15.OCAK.1987 TARİH VE 100 SAYILI KARARININ 1.10/A MD. İLE 10. MD.NİN DEĞİŞTİRİLMİŞ ŞEKLİ:

1.10/A Kasr-ı Hümayun'un üst katının tarihi-dekoratif

havasına uygun tefriş edilerek müze-saray, alt katın ise kısmen döşenerek Osmanlı av kültürünü sergileyecek resepsiyonlara ayrılması, Çadır Köşk'ün tanıtım yayınlarının satış mahalli olarak kullanılması, Paşalar Dairesi'nin merkezi mutfak ve servis ile, hamamın ise Türk Hamam kültürünü tanıtıcı malzeme satışına, Kasr-ı Hümayun'un ön ve arka bahçelerinin de kafeterya hizmetlerine ayrılması

- a. Kasr-ı Hümayun'un üst katının müze-saray olarak ziyarete açılmasına,
- b. Alt katının sergi salonu, gösteri salonu ve büro olarak açılmasına,
- c. Mabeyn Dairesi ve seranın kafeterya, toplantı, resepsiyon hizmetlerine ayrılmasına,
- d. Çadır Köşk'ün tanıtım yayınlarının satış mahalli olarak kullanılmasına,
- e. Paşalar Dairesi'nin merkezi mutfak ve servis alanı olarak hizmet vermesine,
- f. Hamam kısmının Türk kültürünü tanıtıcı malzeme satışına ayrılmasına,
- g. Kasr-ı Hümayun'un ön ve arka bahçelerinin kafeterya olarak kullanılmasına,

11. Aynalıkavak Kasrı'nın Ziyarete Açılması

- a. Onarımı bitirilmekte olan bu Kasrın ziyarete açılmasına,
- b. Sürekli olmamak kaydıyla, ticari amacı olmayan bilimsel ve sanatsal niteliğinde olan özellikli konserler verilmesi için tahsis edilebilmesine.

TBMM BAŞKANLIK DİVANI'NIN 15.OCAK.1987 TARİH VE 100 SAYILI KARARININ 1.11 MD. İLE 11. MD.NİN DEĞİŞTİRİLMİŞ ŞEKLİ:

1.11 Aynalıkavak Kasrı'nın Ziyarete Açılması

- a. Burada Türk Müziğinin büyük eksikliği duyulan bilimsel araştırmalara yönelik çalışmaların yapılması, bu çalışmaların konser-plak-kaset yoluyla hayata geçirilmesi ve bu iş için gümrük deposunun stüdyo ve büro olarak , Kasr bahçesinin ve alt kat salonunun da konser salonu, odaların ise enstrüman müzesi ve sergi mekanı olarak hazırlanıp açılmasına.
- b. Bahçelerin yaz konserlerine ve kafeterya hizmetlerine

yönelik düzenlenmesine,

12. Dolmabahçe Sarayı Ziyaretçi Trafiği ve Gezi Güzergahının İlişik Plandaki Gibi Olması

Dolmabahçe Sarayı ana binasının gezi güzergahının plandaki gibi olmasına ve zaman içinde meydana gelecek gelişmeler dikkate alınarak güzergahın Daire Başkanlığın yetkisinde değiştirilmesine.

TBMM BAŐKANLIK DİVANI'NIN 3 MAYIS 1985 GÜN VE 55 SAYILI KARARI İLE BU KARARIN BAZI MADDELERİNİ DEĐİŐTİREN 71, 73, 99 VE 100 NUMARALI KARARLARIN AYNI KARARA İŐLENMİŐ HALİ

Türkiye Büyük Millet Meclisi Başkanlık Divanı 3 Mayıs 1985 Cuma günü saat 10:30'da Türkiye Büyük Millet Meclisi Başkanı Necmettin KARADUMAN başkanlığında Başkanvekilleri A.Halil ARAS, Ledin BARLAS, Halil İbrahim KARAL, İdare Amirleri; Lutfullah KAYALAR, M.Őükrü YÜZBAŐIOĐLU, Turgut S.TARİLİ, Kâtip Üyeler; Saf-fet SAKARYA ve Cemal ÖZBİLEN'in katılımıyla toplandı.

Gündeme Geçilerek;

A. Türkiye Büyük Millet Meclisi Başkanlığı yönetiminde bulunan Milli Saraylar (saray, köők, kasırlar)'ın kullanımı işletilmesi, tanıtılması ve buralarda bilimsel araştırma yapılması konularında aŐağıdaki "ANA İLKELErin saptanmasına;

1. Milli Saraylar Daire Başkanlığı bünyesinde bulunan saray, köők v kasırların herbiri, yapıldıkları ve kullanıldıkları dönemlerin tefriŐine uygun olarak döŐenmiŐ bir biçimde, bilimsel yöntemlerle korunan birer müze dirler.

2. Bu müzeler, belli koŐullarda ziyarete açıktır. BelirlenmiŐ koŐullar ında bu müzelerde film ve fotoğraf çekilmesine, bilimsel araŐtırmalar yapılmasına izin verilmiŐtir.

3. Müze fonksiyonu dıŐındaki kullanımları için belli esaslar saptanacak, bu esaslar dahilindeki çeŐitli kullanımlar Türkiye Büyük Millet Meclisi Başkanlığı yetkisine bırakılacaktır.

4. Bu saray-müzelerin tanıtımına iliŐkin her türlü yayın, giriŐ, gezi v kafeterya hizmetlerinin bir işletme biçiminde yürütülmesi TBMM Vakfı'nca yapılacaktır.

B. Bu Ana İlkeler çerçevesinde:

Karar No: 55

TBMM Başkanlık Divanı'nın 03.05.1985 tarih ve 55 sayılı Kararı ile kabul edilen

UYGULAMA ŐEKLİ

KONU: 1-6-1

MefruŐat Dairesi Avlusundaki Kalorifer Dairesi'nin Banka, PTT, Kafeterya Ocađı Hizmetlerine Tahsisi

VERİLER:

A-Avluya aılan kapı ve pencereleri olması yanında Banka, PTT, kafeterya ocađı gibi blmlere ayrılabilmesi,

B- Avlunun kalorifer artıđından kurtarılması iin tonozla taŐınması ve ar-tıkların dođrudan dıŐarı ıkarılabilmesi zelliđinin olması,

GEREKE:

A. zel bir giriŐ ile Banka, PTT, kafeterya hizmetleri diđer blmlere yayılmadan yrtlebilecek,

B. Meknın zelliđi bozulmayacak,

C. Verilmesi gereken bu tr hizmetlerdeki sıkıntı giderilerek dnya m-zelerindeki rneklere ulaŐılmıŐ olacaktır.

KARAR

A. Kalorifer dairesinin Banka, PTT, mutfak hizmetlerine tahsisine.

MefruŐat Dairesi Avlusu'nda bulunan Kalorifer Dairesi, tamamı ile ka-palı kafeterya hizmeti vermektedir. Banka ve PTT hizmetleri iin bu meknda yer ayrılammıŐtır.

YENİ NERİLEN UYGULAMA ŐEKLİ

KONU: 1.6-1

Őu anda SatıŐ Merkezi ve Emanet Blm Olarak İŐlev Gre Meknların PTT ve Banka Hizmetlerine Tahsis Edilmesi.

VERİLER:

A. Her iki meknın da ziyareti ıkıŐ gzerghında bulunması,

B. Meknların amaca uygun olması, ziyaretiler tarafından PTT ve banka hizmetlerine ihtiya duyulması

GEREKE:

A. PTT ve Banka hizmetleri zel giriŐleri ile diđer blmlere yayılma-dan yrtlebilecek,

B. İhtiyaca cevap verilecek

KARAR:

A. Őu anda satıŐ Merkezi olan meknın Banka hizmetleri iin tahsisi,

- B. Satış Merkezi'nin karşısında bulunan emanet bürosunun bir bölümünün de PTT hizmetleri için ayrılması,
- C. Bu işlemler için gerekli hizmet alımlarının yapılması.

UYGULAMA ŞEKLİ

KONU: 1.6-3

Eski Demirhane Binasının Film-Ses-Görüntü-Mültivizyon-Video Gösteri Salonu Haline Dönüştürülmesi

VERİLER:

- A. Ziyaretçilerin Saray'a giriş öncesi zamanlarını değerlendirmesi, Saray konusunda doğru bilgilere hızla kavuşturması açısından gösteriyi katılma olanaklarının olması,
- B. Giriş-çıkış ve yapı özelliği bakımından gösteri salonu olabilmesi,
- C. Avlunun, kullanım trafiğine uygun olması,

GEREKÇE:

- A. Ziyaretçilere, giriş öncesi, Milli Saraylar'ı çeşitli lisanlarda, görünümüyle tanıtmak,
- B. Avluda beklemeyi değerlendirmek,
- C. Kültür ve sanat ortamında gerekli ağırlığı hissettirmek,

KARAR:

- A. Mefruşat Dairesi avlusundaki boş olan eski demirhanenin Gösteri Alanı olarak hazırlanmasına,
- B. Buna ait teknik düzenlemenin Milli Saraylar Daire Başkanlığı'nca 1985 onarım programı önünde ele alınarak ivedilikle yapılmasına,
- C. Yapım sonrası amacına uygun tefrişi için gerekli malzemenin satın alınmasına.

YENİ ÖNERİLEN UYGULAMA ŞEKLİ

KONU: 1.6-3

Gösteri Salonu Olarak Düzenlenen Eski Demirhane Binasının tanıtım yayınları ile Anı Eşyası satış Merkezi Haline Dönüştürülmesi

VERİLER:

- A. Yayınlar ile anı eşyalarına çeşit açısından kazandırılan boyutlar,
- B. Tanıtım amaçlı anı eşyaları için kullanılan teşhir vitrinlerinin sayısı azlığı,
- C. Ziyaretçilerin ilgi ve beğeni alanının genişlemesi,
- D. Şu anda Gösteri Salonu olarak kullanılan mekânın aynı alanda bulunması ve da ha, büyük olması,

GEREKÇE

- A. Yayınlar ile anı eşyalarının çeşit fazlalığı ile teşhir vitrinleri için mükân yeterli olmaması,
- B. Tanıtım ürünlerinin ziyaretçilere daha iyi bir ortamda sunulması,

KARAR:

A. Dolmabahçe Sarayı'nda Gösteri Salonu olarak düzenlenen Eski Demirhane binasının Satış Merkezi olarak düzenlenmesi ve hizmete açılması,

B. Gösteri Salonu için uygun bir mekanın seçilerek kullanıma hazırlanması.

MİLLİ SARAYLAR DAİRE BAŞKANLIĞI
KÜLTÜR-BİLİM-TANITIM MERKEZİ'NİN
ÇALIŞMA ESASLARI

1. AMAÇ

15-17 Kasım 1984 tarihlerinde gerçekleşen "Milli Saraylar Sempozyumu" Milli Saraylarımızın daha bilinçli bir şekilde ve yeni hedeflerle ele alınmasını sağlamıştır. Uzun süre kapalı tutulan saray, kasr ve köşkerler müze-saray anlayışıyla geniş halk kitlelerine ve bütün dünyaya açılmaları, bu hedeflerden biridir. Ardarda gerçekleşen açılışlar, bilinmeyenlerin tanıtımını da beraberinde getirmiştir. Böylece görsel yayınlar, günlük yayınlar, broşür ve kitap yayınları zorunlu olmuştur. Bilim ve kültür dünyasıyla ilişkilerin başlamasıyla artık Milli Saraylar bünyesinde bir "Kültür-Bilim-Tanıtım Merkezi"nin kurulması kaçınılmaz olmuştur.

Bu Merkez'in fonksiyonel şekilde çalıştırılmasıyla, Milli Saraylar'da bulunan yaklaşık 86.000 adet tarihi eşya ile bunların bulunduğu sekiz saray, köşk ve kasrın, bilimsel olarak korunması, tanıtılması ve restore edilmesi şansı artmış olacaktır. Bilinmeyenlerle dolu olan arşivi ve kitapları bilimin hizmetine sunulurken tanıtım yayınları, gösteriler, konferanslar, sergiler ve basınla ilişkiler yoluyla kültürümüzün yeterince açıklanmamış bir kesiti de dünyaya tanıtılmış olacaktır. Kültür turizmüne verilen hizmetler, bilimsel yöntemlere dayanacak ve bu hizmet çeşitli yayınlarla evlere kadar götürülebilecektir.

İşte bu amaçlarla kurulan "Kültür-Bilim-Tanıtım Merkezi" yürürlükteki kanunlar ve idari usuller yanında, yeni bir düzenlemeye kadar aşağıdaki usullerle çalışacaktır.

2. KISALTILMIŞ TERİMLER

Bu esaslarda geçen bazı terimlerin asıl anlamları şöyledir;

- a. Divan: Türkiye Büyük Millet Meclisi Başkanlık Divanı
- b. Başkan: Türkiye Büyük Millet Meclisi Başkanı
- c. Daire Başkanlığı :Milli Saraylar Daire Başkanlığı
- d. Merkez: Milli Saraylar Daire Başkanlığı Kültür-Bilim-Tanıtım Merkezi

- e. Kltr Danıřmanı: Trkiye Byk Millet Meclisi Bařkanlıęı Sanat ve Kltr Danıřmanı
- f. Vakıf :Trkiye Byk Millet Meclisi Vakfı

3. DAYANAK

Bu esaslar, 3 Mayıs 1985 tarih ve 55 Sayılı Divan Kararı gereęince kurulan Merkez'in alıřmalarını dzenler.

4. KAPSAM

Merkez'in alıřmalarının kapsamı řu řekilde belirlenmiřtir;

Tm sarayların mimarlıktan bařlayarak, eřyaların restorasyonuna kadar n arařtırmalarını yapmak, bu arařtırmaların uygulanmaya dnmesi iin ilgili birimlerle iřbirlięi yaparak yntem saptamak ve burada oluřacak kararlar doęrultusunda uygulamaya gemek ana prensibiyle;

- a. Seksiyonlařmaya geiř saęlayacak arařtırmalar yaparak tarihi eřyayı tasnif etmek ve blmlere ayırmak,
- b. Saraylarla ilgili kltrel arařtırmalar yaparak btn belge ve bilgileri toplamak,
- c. Restorasyon alıřmalarına kaynak teřkil edecek arařtırmalar,
- d. Koruma (Eřya bakım ve onarım atlyeleri ile laboratuvar) alıřmalarına destek olacak arařtırmalar,
- e. Mzik kltrmzle ilgili arařtırmalar,
- g. Saray, Křk ve Kasırların gezi esaslarının belirlenmesi, planlanması, geliřtirilmesi ve rehber eęitimi,
- ı. Basın ve Halkla iliřkiler,
- i. Gsteri, konferans ve sergilerin hazırlanması, dzenlenmesi,
- j. Fotoęraf ve dkmantasyon hizmetleri,
- k. Yeni meknlerin aılıřıyla ilgili etdler, arařtırmalar
- l. eřitli satıř reyonları iin kltrel malzeme arařtırmaları,
- m. Merkez'in kuruluř amacına uygun olan dięer alıřmalar.

5. KADRO

Merkez'in alıřmaları, Kltr Danıřmanı'nın bilimsel gzetimi, Dair Bařkanlıęı'nın idari ynetimi ve sorumluluęu altında olmak zere bařlangı olarak ařaęıda belirlenen kadrolu, aęrılı ve Vakıf'la szleřmeli elemanlardan oluřan bir ekirdek Kadro ile yrtlecektir. Merkez, bnyesine ilve edilecek yeni elemanları da geleceęe ynelik olarak yetiřtirecektir.

Yeni alınacak bu elemanlar Kltr Danıřmanı'nın tefrik edeceęi kiřilerden oluřacaktır.

Çekirdek Kadro elemanları ve başlangıçtaki görevleri şu şekilde test edilmiştir.

Adı-soyadı ,	Durumu ve Görevi;
Prof.Dr.Metin Sözen	TBMM Başkanlığı Sanat ve Kültür Danışmanı olup Merkez'in bilimsel yönetimi ve uygulama projelerinin bilim ve sanata uygunluk raporunu vermekle görevlidir.
Ersu Pekin ZehraUçar Arzu Karamani Eşref İlter	Vakfın sözleşmeli elemanı olup yükümlendiği işlerin gerçekleşmesinden sorumludur.
Samih Rıfat	Kültür ve Turizm Bakanlığı'ndan davetli olup Basın ve Halkla İlişkiler'le görevlidir.
Ezel İlter	Kültür ve urizm Bakanlığı'ndan davetli olup Basın ve Halkla İlişkilerdeki dokümantasyonu hazırlamakla görevlidir.
Bülent Güngör	Karadeniz Üniversitesi'nden davetli olup restorasyon ve onarım projelerine yardım ile tanıtım panoları ve yönlendirme levhalarını hazırlamakla görevlidir.
Zarif Orgun	Davetli Uzman (Arşiv)
İhsan Yücel	Saray ve Köşkler Grup Başkanı, esas görevi ile birleştirilmiş olarak Kültür-Bilim-Tanıtım Merkezi'nin yönetimiyle sorumlu olup Milli Saraylar Daire Başkanlığı idari ve teknik kademeleri arasındaki koordinasyonu sağlamak, Merkez'de çalışan kadrolu yevmiyeli ve sözleşmeli personeli yönetmek ve Merkez'in fonksiyonlarının yerine getirilmesini sağlamak.

Erdal Eren	Y.Mimar olarak, Milli Sarayların restorasyon ve onarım çalışmalarıyla ilgili belgeleri toplayıp arşivlemek ve verilen diğer görevleri yapmak.
Sema Öner	Uzman; Resim Galerisiyle ilgili işlerin yürütülmesi ve verilen diğer işler.
Vahide Gezgör	Uzman ; konusu ile ilgili olarak verilen işler ve arşiv çalışmaları.
Oğuz Soydan	Basın ve Halkla İlişkiler
Hülya Erer	Memur; Saray ve Köşkler Grup Başkanlığı'ndaki görevi yanısıra Merkez'in idari iletişimi, araştırma ve çekimle ilgili yönetmeliğin uygulamasını hazırlamak, protokol gezilerini ve gezi randevularını organize etmek, yayınları dağıtmak ve bunlarla ilgili yazışmaları sağlamak.
Fikret Yıldız	Fotoğrafçı ; fotoğraf çekim işleri.
Hasan Aydın	Hademe ; Merkez'in alt hizmetleri.
Güller Karahüsejin:	Yevmiyeli personel; Arşiv'de görevli.
Belgin Gürhan	Vakıfla sözleşmeli ; Grafiker.
Nermin Ağaoğlu	Yevmiyeli Personel ; Daktilo-Sekreter işleri.
Sıtkı Aladağ	Yevmiyeli Personel ; fotoğraf laboratuvar işleri.
İsa Kılıç	Yevmiyeli Personel ; Merkez'in alt hizmetleri.

TBMM Başkanı Sanat Danışmanı'nın ihtiyaç göstereceği diğer elemanlar

6. ÇALIŞMA SAATLERİ

Merkez'in mesai saatleri Daire Başkanlığı mesaisine uygun olarak yapılır, ancak Daire Başkanlığı'nın normal mesai saatlerini aşan çalışmalar olunca bu çalışmaların süresini Saray ve Köşkler Grup Başkanı İhs Yücel (yerine başkası görevlendirilmedikçe) düzenler ve fazla çalışanların listesini ilgililere bildirir. Merkez'de görevli kadrolu, sözleşmeli ve yevmiyeli personelin yasal izinleri, saatlik ve günlük mazeret izinleri aynı birim tarafından Daire Başkanlığı'nın bilgisi içinde düzenlenir.

7. MASTER PLAN

Milli Saraylarımızla ilgili uzun ve kısa vadeli faaliyetlerin bir Master Plan'a bağlanması işi, Daire Başkanlığı ve Kültür Danışmanı sorumluluğunda olmak üzere, Merkez'e aittir. Bu plan, genel prosedüre uygun olarak ve Genel Sekreterlik kanalıyla Divan'ın onayına sunulur.

8. YILLIK İŞ PROGRAMI

Merkez'in yıllık iş programı, Master Plan'a dayandırılır. Varsa program dışı işlerle birlikte ve Kültür Danışmanı'nın raporu ile Daire Başkanlığı'nca Yıllık Bütçe Programı'na teklif edilir.

Yıllık iş programında yer alıp da Vakıf Bütçesi ile gerçekleşmesi önerilen işler belirlenerek her yıl Vakıf Başkanlığı'na detaylı olarak bildirilir.

9. YAZIŞMALAR

Merkez'in resmi yazıları Daire Başkanlığı evrak numarası ve imzası ile çıkar. Merkezin işleriyle ilgili olur, onay ve diğer karar yazıları yürürlükteki genel usullere göre yapılır.

10. MERKEZ'İN HARCAMALARI

Milli Saraylar Bütçesi'nden yapılacak harcamalar, uygulanan kanuni usullere göre, Vakıf Bütçesi'nden yapılacak harcamalar da Vakıf Yönetim Kurulu'nca düzenlenen esaslara göre olacaktır.

11. ARAÇ VE GEREÇ

Merkez'in ve Merkez'de çalışanların her türlü araç, gereç ve malzeme ihtiyacı Daire Başkanlığı'nca ve yürürlükteki kanuni usullere göre karşılanır.

TBMM Kültür ve Sanat Danışmanı, TBMM Genel Sekreterliği Teknik Yardımcısı ve Milli Saraylar Daire Başkanı tarafından birlikte hazırlanan iş bu taslak TBMM Yüksek Başkanlığı'nın tasviplerine sunulur.

TBMM VAKFI SENEDİ

AMAÇ:

MADDE 4.

a. Türkiye Cumhuriyeti, çok partili demokratik parlamenter sistem, yasama organı görev ve yetkileri ile idari, mali,ekonomik,siyaset,dış politika ve benzer konularında bilimsel araştırma,inceleme,tanıtma hizmetleri yapmak, Türkiye Büyük Millet Meclisi İdari Teşkilatı mensuplarının eğitimlerini, mesleki,kültürel ve sosyal gelişmelerini sağlayıcı ve destekleyici hizmetlerde bulunmak ve yukarıda belirtilen maksatlarla eğitim,kültür,sanat ve sağlık merkezleri açmak, işletmek ya da desteklemek; kültür,güzel sanat,eski eser ve anıt niteliğindeki varlıklarımızın her türlü hizmetlerine maddi,manevi katkı ve desteği sağlamak ve bu hizmetleri yapmak,geliştirmek ve tanıtmak.

b. Türkiye Büyük Millet Meclisi üyeleri TBMM ve yasama organları eski üyeleri ve idari teşkilatı mensupları arasında sosyal dayanışmayı sağlayıcı, geliştirici faaliyetlerde bulunmak ve desteklemek.

AMACIN GERÇEKLEŞTİRİLMESİ :

MADDE 5. Vakıf yukarıda yazılı amaçlarını gerçekleştirmek üzere;

a. Bedelli, bedelsiz gerekli yayınlar yapar.

b. Konferans,kongre,seminer ve kurs gibi toplu ve yaygın hizmetler düzenleyebilir veya diğer ulusların düzenlediği bu tip çalışmalara, gerekli gördüğü kişileri gönderebilir.

c. Sergiler açabilir.

d. Eski eserler,güzel sanat eserleri ve parlamento hizmetleriyle ilgili olarak inceleme ve araştırmalarda bulunabilir.

e. Eski eser ve anıt niteliğindeki milli tarih ve kültür eserlerimizin korunması, bakılması, onarılması, restorasyonu ve ikmali işler yapar ve gelecek nesillere aynen intikalini sağlayacak her türlü faaliyette bulunabilir.

Bu maksatla program, proje, fizibilite ve dayanışma hizmetleri ile yurt içinde ve yurt dışında bakım, onarım ve restorasyon taahhüt işleri yapıp veya yaptırır. Eski eserlerimizi tanıtan tarih araştırmaları ve rehberlik hizmetleri yapabilir.

f. Vakıf yukarıda yer alan her türlü hizmetlerle ilgili olarak mal varlığında bulunan taşınır ve taşınmaz malları, aynı, nakdi ve insan gücü biçimindeki değerleri amacına uygun hizmetlere verebilir.

g. Vakıf, amacının gerçekleşmesi için genel ve katma bütçeli daireler ve iktisadi devlet teşekkülleri ile yurt içi ve dışı vakıflar, dernekler, meslek kuruluşları, üniversiteler, bankalar ve benzeri kuruluşlar, kişiler özel sektörle, yabancı parlamenterlerle işbirliğinde bulunabilir ve bunlardan her türlü bağış ve yardımlar kabul edebilir, bireysel ve ortak çalışmalar yapabilir.

h. Vakıf mamelekinin nemalandırmak gayesi ile ticari, sanayi, turizm, zirai ve sair sahalarda faaliyet gösterecek işletmeler ve kooperatifler kurabilir veya kurulmuş olanlara ortak olabilir.

i. Vakıf, faaliyetlerini kendisi yapabileceği gibi, bu faaliyetleri yürüten Türkiye Büyük Millet Meclisi idari birimlerinden de yararlanabilir. Bu birimleri maddi ve manevi biçimde destekleyebilir ve faaliyetlerini kendi adına da yaptırabilir.

KÜLTÜR VE SANAT DANIŞMANI:

MADDE 19.- Vakıf Senedinin amacın gerçekleştirilmesi maddesinde yer alan kültür ve sanat faaliyetleriyle ilgili danışmanlık hizmetleri, Onur Kurulu Başkanı'nın görüşü alınmak suretiyle Merkez Yönetim Kurulu'nu atayacağı eski eser, kültür ve sanat konularında ihtisas sahibi bir Kültür ve Sanat Danışmanı'nca yürütülür.

"MİLLİ SARAYLAR SEMPOZYUMU" KARARLARI
DOĞRULTUSUNDA HAZIRLANAN
YÖNETMELİKLER

3.5.1985 (55 Sayılı TBMM Başkanlık Divanı Kararı ile)
Milli Saraylarda Fotoğraf, Film, Video çekim Yönetmeliği ve Yönergesi

3.5.1985 (55 Sayılı TBMM Başkanlık Divanı Kararı ile)
Milli Saraylarda Dış Kuruluş ve Kişilerce Yapılacak Araştırma
Yönetmeliği ve Yönergesi

8.9.1986
Milli Saraylar daire Başkanlığı Kültür-Bilim-Tanıtım Merkezi'nin Çalışm
Esasları

1986 Yayın Yönetmeliği

*SARAY, KÖŞK VE KASIRLARIMIZDA
2000 YILINI HEDEFLEYEN*

MASTER PLAN

Muğla

İlişkiler

notlar

Metap

Caniz Uzun
Damazman Fonia
Toprak Kuntta
Ferman Galun
le
Bunibul

zaman

ET-1

KENSEL KORUMA VE YENILEME UYGULAMA

MSÜ Mimarlık Fakültesi

İlişkiler

notlar

zaman

7-8 Nisan 1993

ŞEYH ZAFİR KÜLLİYESİ

Vakıflar Genel Müdürlüğü

Ün lü mimar Rimondo D'aronco'nun İstanbul, Ankara ve Dünya etkinlikleri kapsamında restorasyon, yeni işlev çalışmalarına bir örnek.

İlişkiler

Çekirtil

İtalyan Konsolosluğu

Notlar

Zaman

1993 sonu ve 1994

EYÜP DÜN DEN BUGÜNE-BUGÜNDEN GELECEĞE

Kültür Bakanlığı

İlişkiler

İlgili kuruluşlar

notlar

Kültür Bakanlığı, buradaki kimi yapıları onarıp yeni işlevler vererek girişimi başlatacaktır.

zaman

1993 ve devamı

Istanbul'daki Resmi Kuruluslar olind
bulunan tarihi binalara yeni islev.

Milli Eğitim Bakanlıđı ve diđerleri

İlişkiler

notlar

zaman

1993 ve devamı

SE-1

Cumhuriyetin 20'nci Pulları ve İstanbul	
Kültür Bakanlığı - Milli Kütüphane	
İlişkiler	
notlar	
zaman	
1993-1994	

Resimlerde
Tablolarla İstanbul

Kültür Bakanlığı - Güzel Sanatlar C. M.

İlişkiler

notlar

zaman

Sinema Afisleri

Kültür Bakanlığı - Milli Kütüphane

ilişkiler

notlar

zaman

1993

ANADOLU'DA KADIN SERGİSİ

Kültür Bakanlığı

İlişkiler

notlar

zaman

1993 Ekim sonu

İPEKYOLU FESTİVALİ

TC Kültür Bakanlığı

ilişkiler

İlgili tüm kuruluşlar.

notlar

zaman

25 Haziran-12 Temmuz 1993

1.İSTANBUL TARİH VE DENİZ ŞENLİĞİ

Türkiye Ekonomik ve Toplumsal Tarih Vakfı

ilişkiler

İlgili diğer kuruluşlar

notlar

zaman

12-18 Temmuz 1993

FE-3

DÜNYA MÜZİKLERİ FESTİVALİ	
Kültür Bakanlığı	
İlişkiler	
İSTAV ve Pozitiv	
notlar	
Zaman	
5-12 Eylül 1993	

İSTANBUL'UN SAHİBİ KİM?

Türkiye Tarihi Eyleri / TMMOB Mimarlar Oda-
Koruma Derneği sı.Ist.

ilişkiler

notlar

zaman

13 Mart 1993 Cumartesi

2000'E DOĐRU TURİZM MİMARLIĐI PANELİ

Boğaziçi ve Yıldız Teknik Üniversiteleri

ilişkiler

notlar

zaman

22 Nisan 1993

BALKANLARDA KALAN TÜRK KÜLTÜR MİRASI

Türkiye Tarihi Evleri Koruma Derneği

İlişkiler

İlgili diğer kuruluşlar

notlar

zaman

13-26 Mayıs 1993

İSTANBUL YILI SEMİNERLERİ

TC Kültür Bakanlığı

İlişkiler

İlgili Tüm Kurumlar.

notlar

zaman

1 Ağustos- 5 Aralık 1993

ISTANBUL DUYARLILIĐI FORUMLARI

TC Kùltür Bakanlıđı

iliřkiler

İlgili Tüm Kurumlar

notlar

zaman

Eylül - Kasım 1993

KENT VE YAŞAM ETKİNLİKLERİ

Istanbul Mimarlar Odası

ilişkiler

notlar

zaman

1993

YA-1

ZEYREK'TE "PİLOT" KORUMA PROJESİ

TMMOB Mimarlar Odası

İlişkiler

notlar

zaman

1993 sonu ve 1994

YA-2

KIZ KULESİ İÇİN FİKİR PROJESİ YARIŞI

Kültür Bakanlığı-Mimarlar Odası

İlişkiler

İlgili diğer kuruluşlar

notlar

zaman

MÜ-1

TOPLUMSAL TARİH MÜZESİ

Türkiye Ekonomik ve Toplumsal Tarih Vakfı

İlişkiler

İlgili diğer kuruluşlar.

notlar

zaman

27-28-29 Mayıs 1993

MÜ-2

SAGLAB BOYU

ARKEOLOJİ MÜZESİ İSTANBUL BÖLÜMÜ

Kültür Bakanlığı

ilişkiler

notlar

Zaman

Eylül 1993

YILDIZ SARAYI ULUSLARARASI SANAT GAY
LERİSİ

Kültür Bakanlığı

İlişkiler

notlar

Silahhane binası uluslararası büyük sergilere ve İstanbul ve saraylarla ilgili değişik objelerin uzun süreli sergilerine hazırlamak.

Zaman

1993

mā-4

HALK SANATLARI MÜZESİ

Kültür Bakanlığı

İlişkiler

İlgili tüm kurumlar

notlar

zaman

1993 ve devamı

1839'un Görünümü

(Pierre GIGORD Koleksiyonu
İSTANBUL'UN SAHİBİ KİM?

~~Türkiye Tarihi Evlere~~ (Osmanlı Arkivleri

Kişi Balantı fotoğrafı
Ruh-İslem Eski Müzesi

ilişkiler

notlar

zaman

Kasım 1993

mü.5

SERAMİK MÜZESİ

Kültür Bakanlığı

İlişkiler

Mimar Sinan Üniversitesi, Güzel Sanatlar Fakültesi

notlar

zaman

1993 ve devamı

EDEBİYAT TARİHİ MÜZESİ

Kültür Bakanlığı

İlişkiler

Yazarlar Sendikası

~~Pen Klüb~~ P.E.N Yazarlar Derneği

İlgili diğer kuruluşlar

notlar

Zaman

1993 ve devamı

mü-7

TİYATRO TARİHİ MÜZESİ

Kültür Bakanlığı

ilişkiler

İlgili diğer kuruluşlar

notlar

zaman

1993 ve devamı

m̄-8

SİNEMA TARİHİ MÜZESİ
Kültür Bakanlığı
ilişkiler
İlgili tüm kuruluşlar
notlar
zaman
1993 ve devamı

mü-9

BARIŞ/İNSAN HAKLARI MÜZESİ

Kültür Bakanlığı

ilişkiler

İlgili tüm kurumlar

notlar

zaman

1993 ve devamı

YILDIZ SARAYI GRAFİK TASARIM MÜZESİ

Kültür Bakanlığı

İlişkiler

Grafikerler Meslek Kuruluşu Derneği

notlar

zaman

1993 ve devamı

DÜNYA GENÇLİK MERKEZİ

MEB ve Kabataş Erkek Lisesi Eğitim Vakfı

Eski Feriye Karakolu yeniden tasarlanarak çok yönlü etkinlikler için uluslararası boyutta yeniden tasarlanmaktadır.

İlişkiler

notlar

zaman

1993 sonu ve izleyen yıllar.

MÜ-12

THRAKYA VE BITHYNIA ESERLERİ VE BİZANS
BÖLÜMÜ

Kültür Bakanlığı

İlişkiler

notlar

zaman

1994

ÇOCUK MÜZESİ
Kültür Bakanlığı
İlişkiler
Milli Eğitim Bakanlığı
notlar
Uygun bir mekân aranacak. Arkeoloji Müzesi
zaman
1993 sonrası

Gravürlerle İstanbul
Kültür Bakanlığı - Milli Kütüphane
ilişkiler
3 ciltlik yayına dönüşecek
notlar
zaman
1993 ve sonrası

GELECEĞE IŞIK TUTAN TARİHİ BİR BEL--
GESEL "CROSSROADS"

Robclif Productions Limited

İlişkiler

noflar

zaman

1993-1995

GÖRÜLMEMİŞ HAZİNELER VE DEĞERLİ SANAT

Robclif Productions Limited.

İlişkiler

notlar

zaman

1992-1995

TÜRKİYE-BÜYÜLÜ İMAJLARI

Franz Edson Inc

ilişkiler

notlar

Bu öneri, Türkiye ile ilgili yeni bir çeşit resim kitabını tarife ediyor.

zaman

1993 ve sonrası

DÜNYA MİRASINDA İSTANBUL'UN 10 YILI

Kültür Bakanlığı

İlişkiler

notlar

1993 İstanbul yılının çok yönlü olarak dünyaya tanıtımı

zaman

1993

Do-1

ÜRETİMİ BİTMİŞ MADEN OCAKLARINI YENİ-
DEN DOĞAYA KAZANDIRMAK

Çekül

ilişkiler

İlgili diğer kuruluşlar

notlar

zaman

4 Nisan 1993

İSTANBUL YEŞİL ALAN PROJESİ

Doğal Hayatı Koruma Derneği

İlişkiler

İlgili diğer kurumlar

notlar

zaman

14-21 Mayıs 1993

İSTANBULUN TARİHSEL GELİŞİMİNİ
GÖSTEREN BİR AUDIO-VİSÜEL
PROJESİ

İlişkiler

notlar

zaman

FATİH ÇOCUK ORMANI

Orman Bakanlığı

İlişkiler

Notlar

zaman

1993 ve devamı

7 AĞAÇ KAMPANYASI

ÇEKÜL,

ilişkiler

Tüm Kurum, Kuruluş ve Kişiler.

(Ulusal-Uluslararası)

notlar

zaman

1993 ve izleyen Yıllar.

ESTİ KAYNAĞI
OLARAK

MÜZİK DÜNYAMIZDA İSTANBUL
KONFERANSI

Kültür Bakanlığı, G.S.G.M.

ilişkiler

notlar

aman

93

GAIRLERİN İSTANBUL'U

Kerim Bakaçlı, G.S.G.M.

ilişkiler

notlar

zaman

94



TÜRKİYE TARİHİ EVLERİ KORUMA DERNEĞİ

1993-1994 Yılı Kültür Programı

Aylık Seri Konferansları

- Yer - Yıldız Sarayı Vakfı** - Yıldız Kültür ve Sanat Merkezi Konferans Salonu
Barboros Bulvarı - Beşiktaş
- Saat - 14.00**
- 2 Kasım 1993** - Mimari'yi, Musiki'yi ya da Kültürü Korumak...
PERİHAN BALCI - Dernek Başkanı
Prof. Dr. CENGİZ ERUZUN - M.S.Ü.
- 7 Aralık 1993** - Dede Efendi ve Yaşadığı Dönemde Musiki Ortamı.
Hazırlayan ve sunan: **İNCİLA BERTUĞ**
Solistler: **ŞEHNAZ UĞUREL, MÜNİP UTANDI**
Ut: **MUTLU TORUN** Ney: **FİKRET BERTUĞ**
- 4 Ocak 1994** - Müzecilik. Geçmişi ve Geleceği
SABAHATTİN TÜRKOĞLU - Yıldız Sarayı Müdürü
- 1 Şubat 1994** - Tarihi Çevrede Cephe ve Dokuya Yaklaşım.
Yabancı Örnekler ve Teknikler
Doç. Dr. GÜZİN KONUK - M.S.Ü.
- 1 Mart 1994** - Sinema Günleri nedeniyle konferans yoktur.
- 5 Nisan 1994** - Türkiye'de Bir Türk Müziği Müzesi Üzerine Düşünceler.
ERSU PEKİN - Araştırmacı
- 3 Mayıs 1994** - Türkiye'de Özel Müze
ÇETİN ANLAĞAN - Arkeolog, Sadberk Hanım Müzesi Müdürü

Önemli Not : Konferansların aksamaması için izleyicilerin saat 13.30'da yerlerini almaları rica olunur.

Düzenleyen : Prof. Dr. Cengiz Eruzun - M.S.Ü.