



T.C.  
KÜLTÜR BAKANLIĞI  
Anıtlar ve Müzeler Genel Müdürlüğü

**22. KAZI SONUÇLARI TOPLANTISI**  
**2. CİLT**

22-26 MAYIS 2000  
İZMİR

PATARA 1999

Fahri IŞIK

AYRIBASIM

ANKARA 2001

6439

6431

6439 DMO  
Yer no: 6431



**ÇEKÜL KÜTÜPHANESİ**

DEMİRBAŞ NO. *ab439*

SINIFLAMA NO.

*ab431*

BAĞIŞCI

GELİŞ TARİHİ



m.ye dek iner ve -1.75 m.de çömlüksiz ana kayaya ulaşılır. Açmanın ortalarında gün yüzüne çıkan ve ana kaya üzerinde öndeki iki lahte koşut uzanan gömüt podyumunun yüksekliği ana kayadan 1.70 m.dir; lahtin oturduğu üst parçanın boyutları ise 2.30 x 90 x 55 m.dir. Bunun dolgu taşları dibinde, 58 cm. uzunluğundaki bütünü üç parçaya ayrılmış, içbükey biçimli bir ölü yatağı ile bebeğe ait bir iskelet bulunmuştur. Lahit altlığı güneyde yüksek bir ana kayayla birleşmektedir. Ana kaya üzerine oyulu üç basamağın işlevi tam olarak anlaşılmasına karşın, bu alanın batısında çevre duvarının oturduğu bir başka kaya kütle sine oyulan 37x30x20 cm. boyutundaki dikdörtgen çukurun bir stel yuvası olduğu kesindir. Yarısı kuzeyin toprak kesiti altında kalan, 35 cm. çapında olan ve 35 cm. derinliği dibe doğru daralan çanak biçimli bir başka kaya döşemi de kaya ostoteğine uyar; çünkü ağız çevreleyen 12 cm. genişliğindeki bir yükselti, kapağı oturtma amaçlıdır. Bunun güneydoğusundaki iki ana kaya arasında ele geçirilen odun kömürü ve yanık kemik parçaları, bir kremasyon defininin varlığını açığa vurur.

Açmanın güneybatı köşesinde, güneyde ve batıda çevre duvarına, kuzeyde basamaklı kayaya bitişik bir çömlek fırını kazılmıştır (Resim: 5). 1.70x1.80 m. ölçülen ağır genişliğine karşın, genelde öne uzayan bir elips görüntüsündedir. Duvar içinin üç yanı -1.60. m.de bir sekiyle çevrilmiştir; döşem, genişliği 30 cm. olan bu sekinin 65 cm. aşagısında da ana kayaya oturur (Resim: 6). Doğuya bakan kapının içte 80 cm. olan genişliği, dışta 50 cm.ye iner; uzunluğu 1.10 m., derinliği 65 cm.dir, önde sivri bir kemerle bittiği sanılmaktadır. Üstü kubbe biçimli bir örtüyle kapanmış olmalıdır. Özgün biçiminin bozulmuşluğuna karşın, döşemin özde bir çömlek fırını olduğundan kuşku yoktur. İçinden, çoğu tümlenebilecek nitelikte benzer kapların ele geçirilmesiyle, buranın en son "botros" işleviyle kullanıldığı kanıtlanmıştır (Resim: 3). Dolduktan sonra da bir taş ocağı taban oluşturduğu, -30 cm.de gün yüzüne çıkan moloz taşlardan yapma at nalı biçimli basit döşemden bellidir. Ele geçirilen pişirme kapları, bir *phiale* ve hayvan kemiklerine karşın, iç genişliği 1.00 m.yi bulan ocağın ilkel yapısı ve geç olan tarihi, artık nekropol olmaktan çıkan bu alanda "ölü ritueli" ile ilgili olarak düşünülebilecek bir fırının varlığını ortadan kaldırmaktadır. Açma genelinde kuzeye doğru -30 ile -100 cm. arasında, 70 cm.ye varan kalın kül katmanı da seramik fırınının artığı olmalıdır.

Buluntular arasında iç içe çember bezekli ya da açık deve tüylü hamurdan yapılmış kalın cidarlı Geometrik Dönem çömlek örnekleri beklenenden azdır; *terra cotta* parçaları Arkaik - Hellenistik Dönem arasına yayılır, çömlek parçaları büyük ölçüde Roma ve Bizans Dönemi özelliklerini taşır. Bu alanda kazılan gömüt podyumu, kaya basamağı, stel oyuğu ve kaya ostoteği Roma Dönemi kalıntılarıdır; anıtsal gömütle ilgili olmayan diğer tüm yapılar, çevre duvarları, fırın ve ocak, Erken Bizans Dönemini yansıtır. Kazı dönemi sonunda fırın, önemi nedeniyle, eternit çatıyla koruma altına alınmıştır.

## 1.2. TN 9-10 Açmalar

F.GÜLŞEN  
T.KORKUT  
E.DÖKÜ

Açmalar, Hellenistik Dönemden sandık lahitlerin arkasında ve Bizans Dönemi helâsının güney bitişiğinde bulunmaktadır (Resim: 1, 6). Açımına geçen yıl başlanan ilk alan "TN9"da, yaklaşık -4.00 m. derinlikte ana kayaya dek inilmiştir. Başlangıçta tek olarak planlanan odanın ölçüleri 3.85x4.75 m.dir. 70 cm. kalınlığındaki doğu ve batı duvarları, kuzey bitişiğindeki helâyla; daha küçük taşlardan örülü olan ve 65 cm. kalınlığı bulunan yan duvarları da bitişiğindeki erken yapılarla, kuzeyde helâyla ve güneyde eşikli mekânla ortaktır. Doğ-u-batı doğrultusunda uzanan 80 cm. kalınlığındaki ilkel bir duvar, sonraki bir evrede bu mekânı yaklaşık iki eşit odaya bölerken, -1.50 m. aşagısında yağma bir toprak üzerine oturur. İlk evredeki büyük mekânın girişi, batıdaki çevre du-

varı içinde, 1.35 m. genişliğindedir. Ana duvarlar -1.70 m.den başlar ve yaklaşık 1.00 m. kadar iner. -2.00 m. düzeyinde başlayan dolgu katmanı içinde çok sayıda *terrasiglata*, kandil ve *terra cotta* parçaları, daha derinlerde bir Efes kandili, pişmiş topraktan elleri bağlı Aphrodite yontucuğu ve geometrik bezekli çömlek parçaları ele geçirilmiştir.

Bu açmanın güney bitişiğinde ilk kez açılan "TN10" açması 4.00x5.50 m.dir; -90 cm. derinliğe, eşik düzeyine dek kazılabilmektedir. Bu da ilk evrede tek ve büyük bir mekândan oluşmuş olmalıdır; kuzey duvarı tümnden, güney duvarı kısmen kazılan bu mekâna doğudan 2.95 m.yi bulan ölçüsüyle, oda genişliğine denk bir kapı eşiğiyle girilir, duvarı belirlenemeyen batı yönüne doğru 4.55 m. uzar. Kuzey duvarını geç bir evrede kuzey bitişiğindeki "T9" yapısı da kullanmıştır; tüm duvarlarıyla kendi içine kapalı bir külliyeye oluşturduğu izlenimi verir. Eşiğin 40 cm. altından bir künk kanal, 80 cm. altında ise üzeri kapak taşlarıyla örtülü bir ark kanal geçer. Sonraki bir evrede bu mekân ilkel bir ara duvarla iki ayrı odaya bölünmüştür; benzer ilkelikteki batı duvarıyla birlikte açığa çıkarılan bu geç evreye ait odanın genişliği 1.80 m. dir. Ara duvar, irili ufaklı taşlardan ve künk parçalarıyla harçsız örülmüştür, kalınlığı 80 cm.dir, doğrudan toprağa oturur ve güney kenarında 65 cm. genişliğinde bir giriş açıklığı içerir. Buluntular arasında pişmiş toprak yontucuk parçaları, beş sikke ve bölme duvarı içinden çıkan yazıtlı bir gömüt taşı sayılabilir. Bu açmalarda da gün yüzüne çıkarılan döşemelerin Roma Dönemi nekropol dokusuyla ilintili olmayışı, Bizans Dönemi tarihi için yönlendiricidir.

## 2- Tepecik Akropolü (Fahri Işık)

### 2.1. Batı Düz Set Duvarı

S. BULUT  
N. COŞKUN  
Ş. ÖZÜDOĞRU

Erken akropolün limana bakan batı yamacında, Liman Bazilikası'nın güneydoğu çaprazında ve güney-kuzey yönünde uzayarak üçüncü düz sete destek veren bir kuru duvar, çok iri ve düzensiz taşlardan örülü yapısıyla göze çarpmaktaydı. Bu Kyklopiik düz set duvarının dokusunu ve tarihini belirlemek amacıyla ilkin duvar dibinde 6.00 m. genişliğinde bir alanın kazılmasına başlanmış; güney yarısında duvarın 3.00. m.de düz bir kayâ zeminine oturduğu, yerli kayanın kuzeye doğru düzensiz bir eğimle indiği görülmüştür. Batıda düz set duvarına koşut olarak uzanan 70 cm. kalınlığında harçlı bir duvar, iki duvar arasında oda görünümülü bir mekân oluşturur. 4.50 m. uzunluğunda olan ve 2.00 m.lik başlangıç genişliği kuzeyde 1.00 m.ye daralan bu mekân, konumuyla, biçimiyle ve içerdiği bulgularla şaşırtmıştır. Çünkü güney yarısındaki düzlükte, yatışıyla sanki "öldüğü gibi kalmış" izlenimi veren bir erkek iskeleti bulunmuştur; kuzey bitiminde 1.70 uzunluğundaki dar bir taş gömüte, bu kez doğu-batı yönünde düzenlice yatırılan bir ikinci iskelet daha görülmüştür (Resim: 7). Duvarın batı dibinde iki küme halinde yan yana duran ikerden dört künk parçasının işlevi bilinmemektedir. Alandan toplanan çok nitelikli boyalı ya da kaba çömlek parçaları, Geometrikten Bizans Dönemine uzanan süreçte değişkendir (Resim: 8). Düz set duvarı üzerinde 2.00x5.00 m. ölçülerinde ve 75 cm. derinliğinde açılan açmayla, duvar kalınlığının 1.50 m. olduğu saptanmış; güney kenarda 1.75 m. genişlikte ve 3.00 m. uzunlukta doğuya, tepe derinliğine uzatılan bir yarma, duvarın farklı düzeylerde ana kayaya oturtulduğunu, arkasının ise küçük moloz taşlarla beslendiğini göstermiştir; moloz dolgunun 3.00 m.den de öte bir alanı kapsadığı, kesitteki devamından bellidir. Dolgu içinden çıkan çömlek malzeme, akma özelliğinin bir gereği olarak nitelik, nicelik ve zamanda gene değişkendir. Demir Çağı öncesine verilebilecek sıradışı örnekler arasında özellikle el işi bir kulp parçasının ve yanık bir başkasının" İÖ. geç 3. binyıl-erken 2. binyıl yerli yapımı olma olasılığı", R.Duru, G.Umurtak, A.Müller-Karpe ve İ.Ünlüsoy tarafından söylenmiştir (Resim: 9). "Perdah vuruşunun da Demir Çağı işi olamayacağı gerçeğine" karşın, uzmanların değerlendirmede "dikkatli" olmaları, "İ.Ö.1. binyıl öncesi Likya çömlüklerinin tanınmayışın-

dandır". Ve bu olgu, stratigrafik bir süreklilik beklediğimiz Tepecik'in, Anadolu pehistryası için önemini görmede yeterlidir. Bu erken tarihi, duvarın da "Likyalı ustaların ördüğü Tiryns Kalesi Kyklopik duvarlarını" anımsattığı gerçeğiyle belgelemek de şimdilik zordur. Onu, duvar dokusuyla benzeştigi ve "İlk Tunç Çağında saptandığı" Büyük Avşar Tepesi'nin düz set duvarlarıyla birlikte ve "düz set duvarıdır" gerekçesiyle "Klasik Döneme" tarihlenmek de blok biçimiyle inandırmaz. Çünkü Tepecik sırtından inerek batıda limana bağlanan erken yapısallıktaki Kyklopik sur duvarı, birleştiği sanılan düzset duvarından salt düzgün ve özenli yapısıyla farklıdır; Hitit ve Tiryns'in Kyklopik sur duvarlarından farkı poligonal olmasıdır. Ancak, yöresinde benzersiz de olsa, poligonal duvarlardan bilinen gelenekselciliği nedeniyle, Likya'nın duvarlarını belirli kalıplara oturarak tarihleyebilmek için zaman henüz erkendir; T.Marksteiner'in bu alanda yoğunlaşan araştırmaları salt bir başlangıçtır.

## 2.2. Kuzey Düzlüğü Sur Duvarı

S.BULUT  
Ş.AKTAŞ  
T.KİMYONOK

Duvar, kente dört yandan egemen bir "çatı" konumundaki düz ve geniş bir alanın kuzey yamacı başlangıcında bir "set" gibi uzanır; Geç Klasik Dönemden tanıdığımız nitelikli yapısıyla hemen dikkat çeker ve güney batıda, önemine yukarda değindiğimiz, olası bir Tunç Çağı sur duvarıyla birleştiği sanılır (Resim: 10). Kazı, düzlüğü ortalamayan bir kuzey kenarda, ana duvar üstünde ve dibinde olmak üzere iki yerde sürdürülmüştür. Üstte düzliğe doğru 5.00x1.50 m. genişliğinde açılan birinci açma, yüzeyden -30 cm. derinlikte ilk duvarın varlığını ortaya koymuş; bunun 75 cm. altında kuzey-güney doğrultusunda uzanan nitelikli bir ikinci duvar, güney uçta onun az aşağısında da bir üçüncü evre duvarı çıkmıştır. Kuzeyde bu sonuncudan ayrı olarak saptanan bir üçüncü duvar da diğer ikisiyle organik bütünlük göstermez. Birbirlerinden farklı zamanlarda birbiri üzerine oturtulan bu duvar dizgelerinin niceliği ve zamanı ancak alanın genişletilmesiyle gelecek yıl bilinecektir. Bu açmada ana duvar dibine dek sokulan mekân duvarlarıyla şimdilik bilinen, 1.25 m. kalınlığındaki ana duvarın bir "düz set duvarı" işlevinde olmadığıdır. Bunun 4.00 m. doğusunda, ana duvarın doğu uçta sonlandığı yerde açılan 2.00x5.00 m. ölçüsündeki açmayla da, ana duvarın bir dirsekle güneye 2.40 m. sokulduğu anlaşılmış; biri -1.30 m., diğeri -1.90 m.derinlikte iki duvara rastlanmıştır.

Ana duvarın kuzeye bakan dış önünde, onun izlenebilen kalıntısıyla koşut ölçüdeki 16.50 m. uzunluğunda bir alan; ilkin 1 m. aşağı indirilmiş, ortalarda açığa çıkan 1.35 m. yüksekliğinde ve üstte 15 cm. enindeki düzenli bir yarığın, alta doğru 10 cm. genişleyen biçimi ilkin bir mazgalı düşündürmüştü de, uzun boyutu ve tekliliği bu olasılığı zayıflatmıştır. Ana duvarın batı uçta merdiven gibi sonlanması ve devamının küçük taşlarla örülen bir geç duvarla getirilmesi, bitmediği izlenimi uyandırmış; sorunu çözmek amacıyla da, o noktada başlayan Patara oyuğu gömütlerine özgü yumuşak "yerli" kayanın 30 cm.lik önünün kazılması gerekmiştir. Ancak -1.20 m. aşağıda, kazılabilir yumuşaklıktaki kaya kütesinin altından gün yüzüne çıkmaya başlayan ve 2.80 m. derine inen sert bloklar, bizi ender yaşanan bir jeolojik olayın yanılığısıyla yüz yüze getirmiştir. Aşağıdaki bloklar, bütünleştiği yerli kayanın altına sonradan sokulamayacağına göre, üstte "yerli" sanılan kütle de: "Mesozoik Dönemden yaşlı sert kalker ana kayaya oranla daha genç olan ve kolay ayrışabilen killi kalker (marn) taşlardan kesilmiş üstteki blokların suyla temas sonucu çözülerek birbirleriyle kaynaşmasından" oluşabilirdi. Jeolog E. Öner'in kazı sonrası saptadığı bu bilimsel olgu, küçük ağaç damarlarının girdiği izler temizlendiğinde, önceden görülmüş ve "jeolojinin arkeolojiye bu oyunu", geleceğe ders olmuştur. Dirsek yaparak dışa kuzeye yönelen ve ana duvardan 75 cm. daha kalın olan bu duvarın temel taşlarının benzer kabalıktaki yapısallığına karşın, ana duvarla or-

ganik bir bağı yoktur; nereye dek uzandı ve işlevi gelecek yıl belirlenebilecektir. Tüm ön alan da gelecek yıl, şimdi doğuya doğru açtığımız 1.25x2.00x80 m.lik açma derinliğinde, temel taşına dek kazılacaktır. Çünkü sur duvarı, Patara sitine girişte karşıdan hemen göze çarpan bir konumda ve niteliğiyle etkileyici bir yapısalılıktadır. Tepecik Akropol kazısının çömlek buluntuları, niteliği ve niceliğiyle Geometrikten Roma içlerine uzanan bir sürece kapsar; boyalılar genellikle Arkaik ve Klasik evre ürünleridir (Resim: 11). En önemli buluntu ise, sur duvarının doğu köşesi önünde ele geçirilen bir Geç Arkaik Patara sikkesidir. Önemi, ön yüzünde aslan protomu, arka yüzünde triskeles örgesiyle kazıda gün yüzüne çıkan ilk buluntu olmasından ve en erken evreye ait olmasındandır (Resim: 12).

Tepecik tepesinin harman yerinde, 1952 yılında Tritsch-Dönmez ortaklığında bir kaç gün süreli açılan ve Erken Klasik Dönemden nitelikli kap ve *terra cotta* yontucukları bulunan denek çukurunun batı bitişiğinde 3.00x3.00 m. boyutlu bir açmayla kazıya başlanmıştır; 15 cm. derinliğinde, kazılabilir yumuşaklıktaki "ana kayaya" rastlanınca da, Tepecik düz set ana duvarından alınan dersle kazı durdurulmuştur.

### 3-Tepecik Seramik İşliği

B. VARKIVANÇ

Tepecik akropolü kuzey topuğundaki yapının kazısı ana hatları ile bu yıl tamamlanmıştır. Yapının güneyini sınırlayan ve yanaklıkları basamaklarla ulaşılan mekânlar ve bu mekânlara bağımlı, dibinde üç adet süzgeçli kireçtaşı plakanın bulunduğu dinlendirme havuzu, bu döşemin Erken Bizans Dönemi seramik işliği olduğu kanısını güçlendirmiştir (Resim: 13).

Bu yılki araştırmalarda basamaklı döşemin orta bölümünde 1.60 m. derinlikteki ana kayaya değin inilmiş, az miktarda ve küçük parçalar halinde Geç Roma Dönemi kandiller ile karşılaşmıştır.

Kazının sürdürüldüğü avlu kuzey duvarı önünde yapı ile işçilik, düzey ve konum açısından organik birliktelik göstermeyen kısa bir duvar kalıntısının varlığına rastlanmıştır. Toplam 2.5 m. uzunluk, 0.90 m. kalınlık ve 1 m. yükseklikte ele geçirilen duvar kalıntısı ana kayaya oturmakta, ön yüzleri kalın uçlu keski ile düzleştirilmiş polygonal bloklardan oluşmaktadır. İki dizi halindeki duvar, ele geçirilen evreler içinde, katman, konum ve buluntu durumu ile yapı içindeki günümüze değin saptanabilen en erken evreyi yansıtmaktadır. Tarihleyici bulgu vermeyen, olasılıkla Geç Roma Döneminden bu duvarın tam benzeri, yakınındaki Tepecik nekropolündeki işlikleri kısmen sınırlayan yapılaşmada da izlenebilmektedir.

Sonuçta, ele geçirilen bulgular ışığında toplam dört farklı yapılaşma kalıntısı içeren yapı, ikinci evrede işlevi henüz kesin saptanamayan, ancak olasılıkla barınma ve depolama amacına yönelik bir mekânlar topluluğuna; üçüncü evrede seramik üretim atölyesi; dördüncü ve son evrede, olasılıkla "Kaynak Kilisesi" yapımında kısmen kireç ocağı olarak kullanılmış, bu kilisenin yapımı sonrası işlevini tamamen yitirmiştir.

### C-İç Liman Kilisesi

M. KUNZE  
E. HOFSTAETTER

Kazısına bu yıl "Şapel 1999" tanımıyla başlanmış, 7.00x3.50 m. boyutlu iç mekân tümüyle açılmıştır. Yapı, surla korunaklı Ortaçağ kentinin kuzey kenarında, iç liman kıyısındadır; kuzey duvarı Erken Bizans koruma duvarı üzerine oturacak biçimde, klasik

doğu-batı yönünde uzanır. İkinci bir evrede kuzey duvarı 1.25 m., batı duvarı 50 cm. kalınlığında yeniden örülmüş, bu değişiklikte sonuncusu yaklaşık 1.00 m. içe çekilmiştir. Harçlı kırma taşlardan ve devşirme malzemeyle örülen özgün güney duvarının kalınlığı 80 cm., az derinlikli apsisin de yer aldığı doğu duvarının kalınlığı 50 cm.dir. Bema bir taş paravanayla bölünmüş, kuzey ve güney duvarı yayvan ikişer kemerle ayırmıştır. Güney duvarı doğu kemeri içinde 90 cm. genişliğinde bir pencere, batı kemeri içinde 95 cm. genişliğinde iki basamaklı bir giriş bulunur; ikinci bir girişin batı duvarı ilk evresinde var olduğu düşünülür. İzleri güney duvarı dibinde kalabilen bir seki, tüm mekânı çevrelemiş olmalıdır. İç mekânı örten tonoz ve kemerler hafif tuf taşındandır; yıkıntının ikinci evrenin üst örtüsü konusunda ipucu vermeyişi, basit bir örtünün varlığına götürür. İç duvarların fresklerle bezeli olduğu, güney ve kuzey duvarında arta kalabilen küçük birer örnekle belgelenmiş, bununla bile bezemenin genelde, içinde azizlerin resimlendiği çerçeve sistemine oturtulduğu anlaşılmıştır. Fresk kalıntıları, kilisenin ikinci evrede yeniden sıvanmadığını da gösterir. Batı duvarı iç dibinde üst üste kondurulmuş bir dizi çocuk mezarı bulunmuş, güney duvarı iç dibinde kazılan bir sandık gömütün yetişkin birine ait olduğu saptanmıştır. Başka mezarların güney duvarı dış dibinde belirlenmesi, bu alanın tümünden kilise mezarlığı olabileceği düşüncesine götürür; güneyde gözlemlenen bir kalıntının da, mezarlığı sınırlayan çevre duvarından olabileceği sanılır. İç mekânda yerleşik mezarlar, ikinci yapı evresindedir. Kilisenin tarihini, ele geçirilen çömleklerle saptamak olasıdır. Çünkü buradan toplanan ve kısmen tek renkli beyaz, yeşil ve altın sarısı da olabilen, glasürlü çömlekler, "sgraffito keramiği" olarak bilinir ve İS.12. yüzyılın ikinci yarısı ile 13. yüzyılın ilk çeyreğine yerleştirilir.

Bu tarih, benzer çömleklerin ele geçirildiği Suriçi Şapeli'nin stratigrafik sikke buluntusuyla da kesindir; ve ayrıca Patara'nın tam bilinmeyen geç tarihine ışık tutabilecek denli önemlidir. Çünkü kilisenin konumlandığı alanda kent surunun devam etmeyiş ve 109 m.lik bir uzantıda açık bırakılması olgusu; iç limanın ve Ortaçağ kentinin İS.13. yüzyılda bile yarımada ucu ile Tepecik basilika burnunu birbirine bağlayan ve büyük limanla iç limanı ayıran duvarla korunmuşluğunu gösterir; bunun anlamı iç limanın bu dönemde işlevini yitirmediğidir. Yarımadaı Ortaçağda ana limana kapatan batı surunun başlangıcında bu yıl saptanan bir yeni örnekle de, Patara'da kilise-şapel sayısı 10'u bulmuş, yüzey araştırmaları sonucu Doğucasarı doruğunda saptananla da bazilika sayısı dörde yükselmiştir. Bu olgu Patara'nın erken Hıristiyanlıktaki öneminin en somut göstergesidir.

## D-YÜZEY ARAŞTIRMALARI

### 1. Doğucasarı Akropolü

M.KUNZE

B.VARKIVANÇ

Bu yıl gerçekleştirilen yüzey araştırmalarında, topografi ve plan çalışmaları D. Lukait ile S. Bruer tarafından yapılmıştır. Amaç, kentin doğusunda ve 190 m. yüksekliğinde konumlanan bu bey kalesinin ve yerleşiminin topografik haritasını çıkarmak, yapılarını saptamak ve haritaya işlemektir. Çalışmalara bu yıl, bizlerin tapınak ya da bey sarayı beklediği doruktaki düzlükte, bunun güneyinde dar bir alanı kuşatan Ortaçağ duvarı içinde ve görkemli surların izlenmesine yönelik olarak kuzey yamaçta başlanmıştır. Yüzeyden izlenebilen kalıntılar, araştırmacıları üç evrenin varlığı düşüncesine götürmüş, en erken yapılaşmanın görkemli sur duvarları olduğu savlanmıştır.

F.İşık ve S.Bulut'un yaptığı gözlemlere göre, görkemiyle etkileyen Doğucasarı suru, dorukta güneydoğuda dar açılı bir köşe yapar, batı ucu hemen kesilir, kuzeye uzar, Ortaçağ sur duvarı ve bazilikası altında iz yitirir, doruk düzlüğü set duvarından doguya ayrılarak bozuk bir zikzak çizer ve sırttan kuzeye yönelir. Başlangıçta, belli ki



burç olmayan yerde, 3.50 m. kalınlığıyla şaşırtır, izleyen üç burç arasında ortalama 2.00 m. kalınlığındadır. Burçlar ve geniş dirseklerle kırılmalar yaparak kuzeybatı eteğin aşığına, ormandan zeytinlik ve tarlaya dönüştürülen alanla birlikte izlenmesi çok zorlaşır. Arada bir verdiği izler, surun ilk düzlükte sunak gömütün kuzeydoğusundan geçerek batıya yönlendiğini ve doğudan taka bağlanan surla birleştiğini gösterir; çünkü bu son düzlükte iyi korunan sur, devşirme malzemeyle yenilenmiş olsa da, ilk evredeki Doğucasarı suru biçimine öykündüğü izlenimi vermektedir. Takın batı ayağının az ötesinde Kyklopiik taşlardan örölü erken bir duvar, Doğucasarı suruyla bütünleşerek Tepecik sırtını izler ve Liman Bazilikası'nın az kuzeyinde suya inerek halkayı tamamlar. Burç ve duvarların doğu ve güney yüzlerinde mazgal delikleri, doruktaki konumu nedeniyle kent savunmasının stratejik gözü önemindeki güneydoğu köşede ve bazilika ile ilk burç arasında duvarda gözlemlenir. Doğucasarı sur, duvarının kentin güç savaşlarının odağında limanıyla belirleyici bir önem kazandığı İÖ.4.yüzyıl sonlarında yapılmış olabileceği, Tepecik akropolü Geç Klasik suruyla olan yapısal benzerliğiyle de kanıtlanır. Benzerlik kireçtaşı malzemede, blok biçiminde ve örgü tekniğinde hemen göze çarpar; fark salt Doğucasarı sur bloklarının iriliğindedir. Doruk düzlüğünü kuzeyde destekleyen düz set duvarı da surla birlikte planlanmış ve örölmüştür. Bu olgu, düz set üzerinde surla çağdaş dönemde önemli bir yapının varlığına da işaret eder; bizim buradaki beklentimiz bir tapınak ya da bey sarayı olmuştur.

Yüzey araştırmacılarının temizlik sonrası bu düzlükte Erken Bizans Döneminden ikinci evre yapıtı olarak saptadığı anıtsal bir bazilika, onun altında beklediğimiz önemli yapının da bir tapınak olma olasılığını güçlendirmiştir. Bazilikaya yer sağlamak amacıyla alan, bu kesimdeki sur duvarı yıkılarak doğruya doğru genişletilmiş; aynı malzemedan dışa taşkın görkemli bir apsis ve onun yanlara açılan uzantı duvarları örölmüştür. Bazilika doğuda yonca ağız biçiminde üç apsislidir; ana mekânı üç nefle bölün dörtgen ayak kalıntıları, yapının batı uzantısında ve yerindedir. Üçüncü evre yapıları, bazilika düzlüğünün güney yarısında bir duvarla ayrılan dar alan içine sıkıştırılmıştır. Burada ilk göze çarpan, bazilika planının küçölmüşü bir kilise ile boyutlu bir sarnıçtır. Alan, Geç Ortaçağa özgü taş kırığı, harç ve kiremitten örölen yüksek duvarlarla çevrilmiştir.

## E- TEMİZLİK ÇALIŞMALARI

### 1. Batı Patara Anıtsal Gömütler

F.GÜLŞEN  
E.ASLAN

M6 ile M9-10 numaralı olanlar, ilkin yoğun bitki örtüsünden temizlenmiş, ardından planları çıkarılmıştır. Tepecik akropolünün kuzey batı karşısında, limanın batı kıyısında ve arkaları yamaca dayalı olarak limana ve kente bakan özel bir konumdadırlar. Aralarında yerleşik M7 gömütüyle ayrılırlar. Temizlenmeyen bu sonuncusu, basamaklı ve sütunlu girişi ve kasetlerden oluşan süslü tonoz örtüsüyle bir tapınak gömüttür ve bununla türün kentteki sayısı 11'e ulaşmıştır. Üç anıtsal gömüt de içerdikleri farklı biçimlerle Patara gömüt mimarisinin çeşitliliğine tanıklık ederler ve diplerinde yığılı tam ve çoğunlukla sağlam malzemeyle yeniden kurulmayı beklerler.

Güneydeki M6 gömütü 8.30 m. boyu ve 7.90 m. eniyle bir dördüle yakındır. Tonoz bloklara rastlanmayışı, yıkılan üst gömüt odasının düz damla örtölmüşlüğüne tanıklık eder; tekne tabanı iki parçalı, 2.65x1.30 m. boyutlu kapağı tam korunabilmiş bir mermer lahit buraya ait olmalıdır (Resim: 14). Güneyden sürgölü bir kapıyla girilen alt gömüt odası L-planlıdır, girişin batısında bir mihrabı vardır.

M9 ve M10 olarak ayrıymış gibi numaralanan kuzeydeki yapı, her biri 4.00x9.00 m. boyutunda olan ve tonozla örtölen, her birine doğudan 80 cm. genişliğinde silmeli

bir kapıyla girildiği anlaşılan ve de her birinin arka duvar dibinde birer ölü yatağı uzanan, ikizcesine benzer iki gömüt odasıyla, "iki ayrı gömüt" olamaz. Bu tek bir aile mezarı olmalıdır; çünkü ayrıca ara duvarı da ortaktır ve bu ortak duvarın ön tarafında, salt güney odadan 55 cm. genişliğinde, tek blokluk bir açıklıkla girilen 2.05x0.50 m. ölçüsündeki bir özel gömüt odası, iki ana odayı bağlayıcı konumdadır. Her ikisi üzerinde oturan, bu kez tümenden yıkılmış 9.60x8.30 m. boyutlu olası bir üst kat gömüt odasının tek mekânı oluşu da, batı düzlükte bir kısmı izlenebilen ve yapıyı ortaltayan tek eşikten tahmin edilir. Zeminde, her bir tonozlu oda altında düz damlı birer gömüt odasının varlığı, anıtın üç katlı olabileceğini düşündürür. Yalın zemin odalarına giriş de doğudan, li-man yönünden 60 cm. genişliğinde birer sürgül kapıyadır.

## 2. Tiyatro

Ş.AKTAŞ  
T.KİMYONOK

Tiyatro kumulunu taşıma çalışmaları bu yıl ilkin öğrencilerden E.Kalafat-M.Meme, 13-25 Eylül arası bilim ekibinden bir arkeolog gözetiminde Kınık Belediyesi tarafından yapılmıştır. Toplam bir ay kadar üç kamyonla gerçekleştirilen taşıma çalışmaları ardından batı *parodosun* önü ve sahne binası ilk katının arkası, yıkıntı blokların gün yüzüne çıkmaya başladığı belirli bir mesafeye dek kumdan arındırılmış; bir arka yüzün -tiyatrolarda çok ender bilinen- boyutlu nişler, pencereler ve pilasterlerle dikine; silmeli alt çıkıntılarla enlemesine çözülen zengin bir değişkenlikte cepheleşmiş görüntüsü, yapısal önemi ve görkemi konusunda etkileyici bir resim çizmiştir (Resim: 15). Çünkü sahenin, tümüyle kum ve toprak altında gizli bir zemin katı vardır; üst katı da, gene yaklaşık 5.00 m. kalınlığındaki kum ve toprak yığını içinde korunduğu anlaşılan özgün malzemesiyle bütünlenebilecek durumdadır. Önceki dönemlerde bu görevi üstlenen Ova Belediyesi'nin bu kez yılların birikimi sonucu üç alanda tepeleşen ve çirkin bir görüntü sergileyen kazı toprağını çekmesi, tıpkı kum alımı gibi, devleti çok büyük parasal yükten kurtarmış; her iki belediye ile olan bu örnek dayanışma, Patara'nın sponsor açığını fazlasıyla kapamıştır.

## F- DİĞER ETKİNLİKLER

Yolkılavuz Anıtı kazı ön raporu belgeleme çalışmaları antropoloji, epigrafi ve tanıtlan alanlarında sürdürülmüştür: Kazısına 1993 yılında başlanan, taban suyunun başedilmez boyutlara ulaşması nedeniyle en son 1995 döneminde zorluklar içinde, bulgusuz ve buluntusuz boşa sınıanan Yolkılavuz Anıtı'nın yerini saptama ve eksik bloklarını arama çalışmalarının devamından artık umut kesilince türünde tek olan ve "yüzyılın epigrafik buluntuları" arasında yerini alan bu çok önemli yapıtlın bir kazı ön raporu ile bilim dünyasına tanıtılması kaçınılmaz olmuştur. Buna yönelik belgeleme çalışmalarını, anıtın kazısından ve arkeolojisinden sorumlu bilimcilerden N.Çevik gerçekleştirmiş; sorumluluğundaki Meclis Binası çalışmaları son anda ertelenince, kendisi ayrıca S.Brueer ile gelecek yıl topografik haritaya işlemek amacıyla, Tepecik akropolü yüzeyinde gözlemlenebilen mimari kalıntıların krokisini çıkarma etkinliğine de yardımcı olmuştur.

K.Grossschmidt ve ekibinin antropolojik saptamaları özellikle Suriçi Kilisesi çevresinde çıkarılan Hıristiyan Pataralıları ait iskeletler üzerinde yoğunlaşırken, epigrafist H.Engelmann, Meclis Binası, Tepecik İşliği ve Marcia Tapınak Gömütü yazıtlarını çalışmıştır. Tam çözülebilenler arasında: Roma'ya giden ve uzun yıllar sonra yurt özlemiyle tekrar anakent Patara'ya dönen ünlü bir hekimle ilgili olan; vasiyetlerinde Likya Birliği'ni mirasçı bırakmış Kyaneai ve Arneai'dan iki yurttaşın onurlandırılmasıyla ilgili olan; efendilerinin mezarlarına bakmakla yükümlü gömüt köleleriyle ilgili olan; Britanya'dan tayinle gelen ve 28 yaşında Patara'da ölen bir subayla ilgili olan ve de Marcia gömütünü *naos* ve *pronaos* deyimiyle bir tapınak gibi tanımlayan yazıtlar ilginç bulunmuştur.

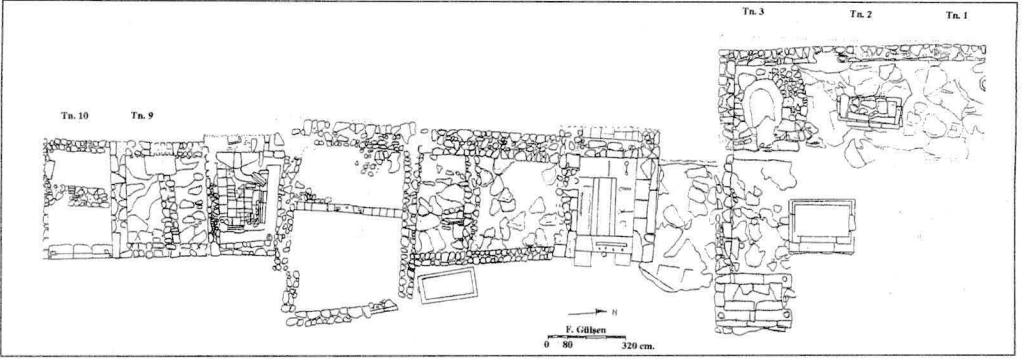
Patara'yı çağdaş kültür turizmine hazırlama programımız, Magdeburg Üniversitesi İşletme Fakültesi Dekanlığı'yla başlatılan bir ortak çalışmayla ilk kez bu yıl kazı etkinlikleri gündemine girmiştir. Dekan J.Weber ve iki öğrencisi, bizden H.İşkan ve T.Korkut'un katılımıyla ören yerinde gezi yolunu saptama, anıtları levhalandırma ve gezginleri bilgilendirme konuları üzerinde çalışmalar yapmıştır. Alman öğrencilerin, Batı Anadolu'nun önemli antik kentlerinde yaptıkları yerinde gözlemlerin de ışığında, önümüzdeki yıl içinde bu önemli hizmette uygulamaya geçilmesi umulmaktadır. Bu bağlamda, Kaş Kaymakamlığı'nın dört yıl boyu sponsor bekleyen Patara kitabının İngilizce nüshasını basmayı üstlendiğini de teşekkürlerimizle belirtmek isteriz.

### G- KORUMA

Koruma'ya yönelik olarak tek beklentimiz, üzerinde uzun süredir çalışılan Koruma İmar Planı'nın tez elden yürürlüğe konması, gereğinin ödünsüzce yerine getirilmesi ve sonuçta köy yerleşim alanıyla 1.Derecede Arkeolojik Sit Alanı'nın bir çitle ayrılmasıdır. Değilse ve caydırıcılığı nedeniyle bu yıl umut veren "elektrik ve su kesme" gibi yasal önlemlerden bile baskılar sonucu hemen geri dönüldüğü sürece, 3. Derece Sit'te kaçak yapılaşmaların hız kesmesini kimse beklememelidir. Defalarca yazmamıza karşın, 1. Derece Sit içindeki otel, restoran ve barlara devletin öngördüğü "ticarî işletme yasağı" getirilememekte; onların ve diğerlerinin 1.Derece Sit'te dikili reklâm levhaları bile kaldırılamamaktadır.

İmar planı bu yıl içinde de çıkmazsa eğer ve ilde en baş yasa uygulayıcısının sözde "turizmden ve halktan yana" tavrı sürerse, olabilecekleri tahmin etmek zor değildir. Çünkü buralarda iş çığırından çıkmış; bugünlerde Gelemiş'te, Köy Hizmetleri'nin yürüttüğü asfalt çalışmaları için şükran duyguları bile devlete karşı değil, rantçıların avukatı bir eski valiye ve onun sıkça "onur verdiği" çok katlı kaçak otelin sahibine karşı duyulur olmuştur.

Zaten Patara 99'da genelde hiç tat vermemiştir. 2000 yılı kazı dönemine artık sorunsuz ve şevkle başlamak, Patara kazı ekibinin beklentisidir ve hakkıdır. Çünkü Anadolu tarihi, arkeolojisi ve turizmi için böylesine önemli bir antik başkentini ve araştırmacılarının, hiç arzu edilmeyen arkeoloji ve arkeolog sendromlu birinin yasal olmayan işlemleri ve dizginlenemeyen "ben"lik hırsıyla uğraşmaya ne zamanı ve ne de tahammülü kalmamıştır.



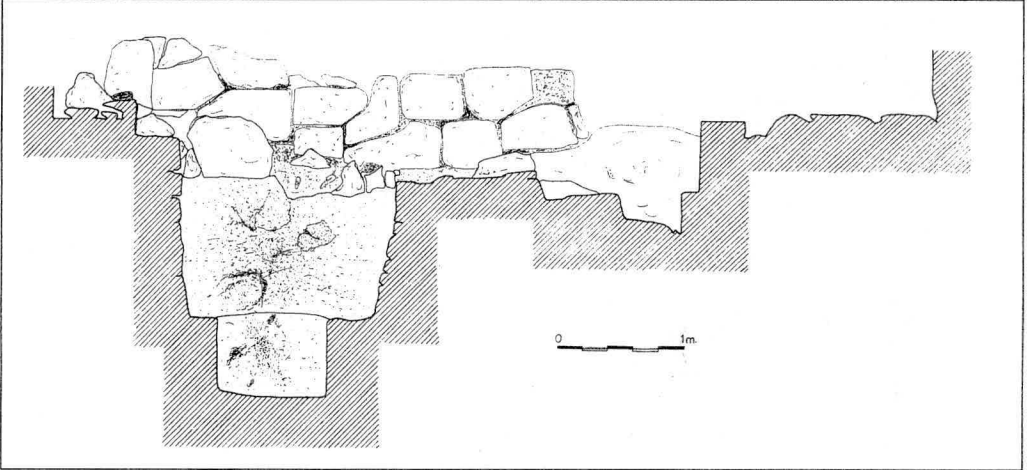
**Resim 1: Patara. Tepecik Nekropolü. Plan**



**Resim 2: Patara. Tepecik Nekropolü. 1-3 açmaları**



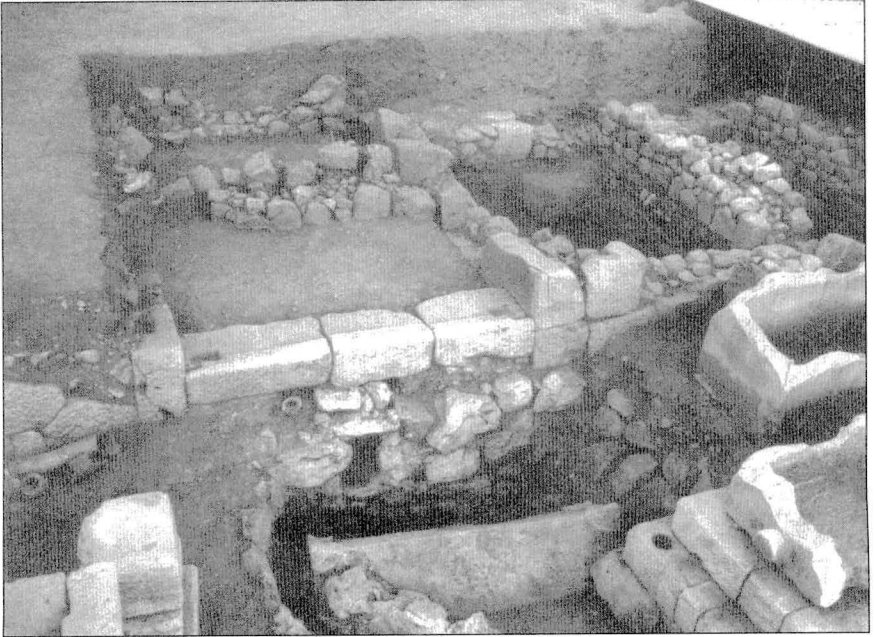
Resim 3: Patara. Çömlek fırını. Ocak. Bothros



Resim 4: Patara. Çömlek fırını. Kesit



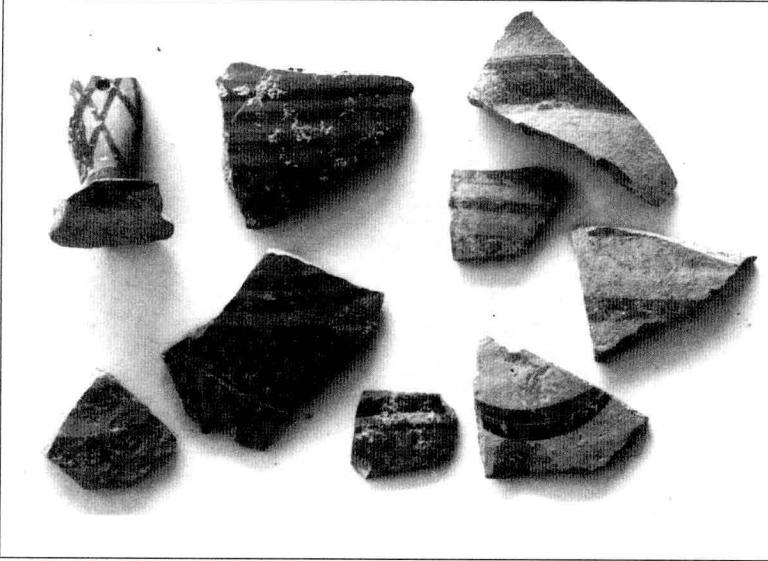
**Resim 5: Patara. Çömlek fırını. Genel**



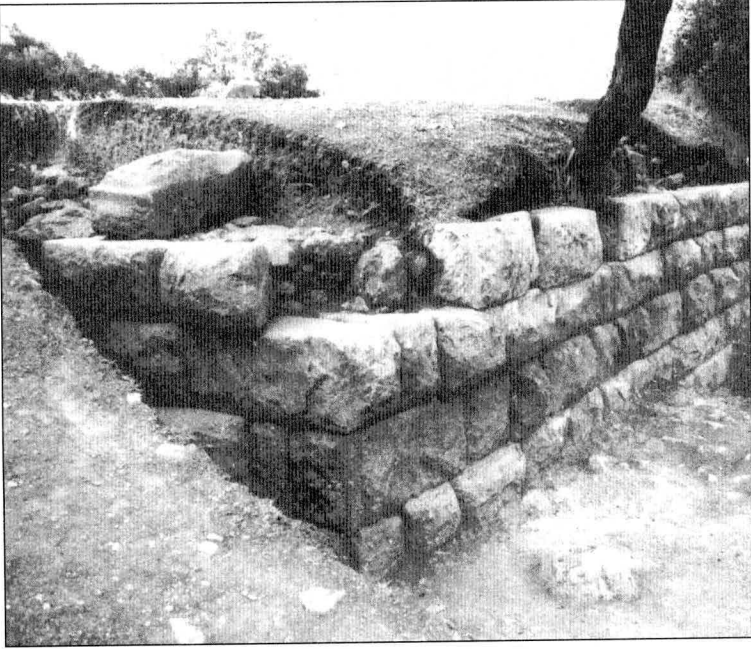
**Resim 6: Patara. Tepecik nekropolü. 9 ve 10 açmaları**



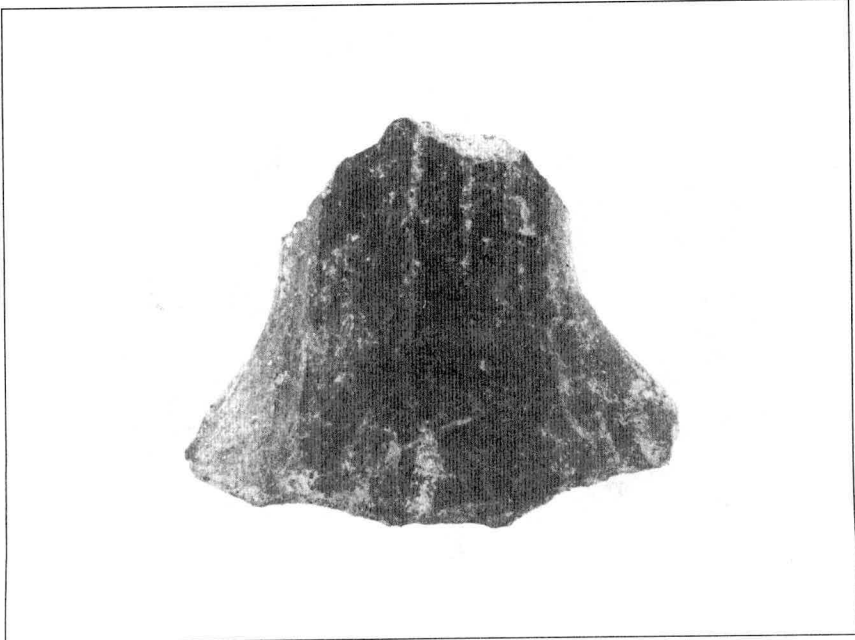
Resim 7: Patara. Tepecik batı düz set duvarı. Mezar



Resim 8: Patara. Tepecik batı düz set duvarı. Buluntular

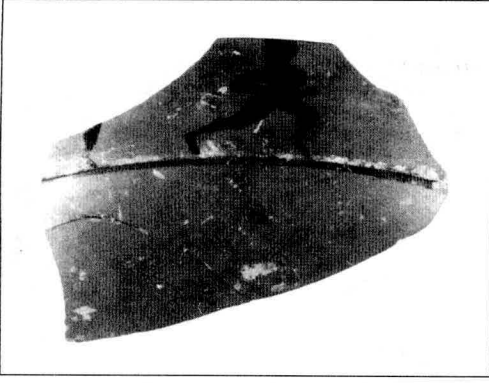


**Resim 9: Patara. Tepecik batı düz set duvarı. Bronz Çağı kulp**



**Resim 10: Patara. Tepecik kuzey düzlük sur duvarı**

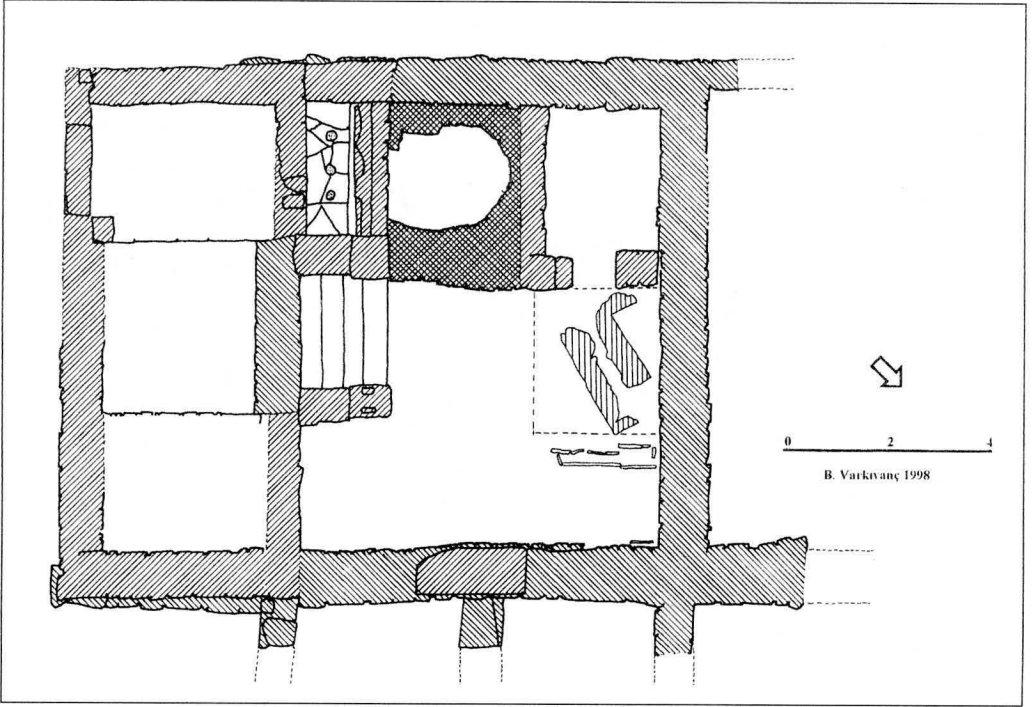




Resim 11: Patara. Tepecik kuzey düzlük sur duvarı. Buluntu



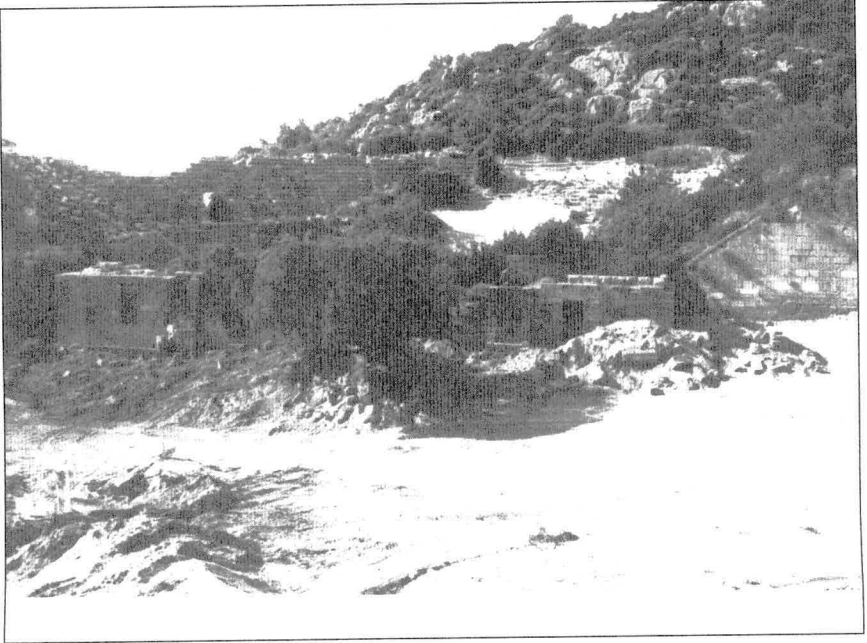
Resim 12: Patara. Tepecik kuzey düzlük sur duvarı. Likya sikkesi



Resim 13: Patara. Tepecik seramik işliđi. Plan



**Resim 14: Patara. Batı nekropolü. M6 Anıt Mezarı**



**Resim 15: Patara. Tiyatro. Sahne binası**