



Esmâ Ocak Evi avlu cephesi (üstte)
Cahit Sıtkı Tarancı Evi iç mekânı (yanda)

Zülfü Güneli
Aysel Yılmaz - Mücahit Yıldırım



diyarbakır geleneksel Konut mimarisi'nde

mekân örüntülenmesi ve geleceğe vansıması

k

aracadağ'dan Dicle'ye uzanan geniş bazalt platosunun doğu kenarında, Dicle Vadisinden 100 metre yüksekte yer alan Diyarbakır kenti, surlarının şekliyle arazinin doğal yapısına uyum sağlamıştır. Yapım tarihi bilinmeyen kalenin kuzeydoğusunda bulunan İçkale kesiminin, yerleşim yerinin çekirdeğini oluşturduğu ve küçük çapta bir kalenin İ.Ö. 3000 yıllarında, yani Hurriler zamanında inşa edildiği sanılmaktadır. Büyük kültürler büyük sularla doğar sözünü doğrularcasına, Mezopotamya'yı kucaklayan iki nehirden biri olan Dicle'nin beslediği verimli topraklar üzerinde yükselen dünyaca ünlü surları Diyarbakır'ın barındırdığı tüm kültür mirasının bir abidesidir. Dolayısıyla, zengin kültürel ve tarihi mirasıyla bir "dünya kenti" olmaya namzet Diyarbakır, kimliğini belirleyen değerlerle tanınmayı, Anadolu'nun diğer kişilikli kentleri gibi korunarak gelecek kuşaklarla aktarılmayı da hak etmektedir.

Diyarbakır'ın kimliğini belirleyen değerlerden birisi de sivil mimarisidir. En az beşbin yıllık bir geçmişe sahip olan Diyarbakır Evleri de binlerce yılın verdiği tecrübe sonucu gelişerek, şehrin tarihi kimliğine ve iklim şartlarına en uygun bir konuma gelmiş ve malzemenin etkisiyle kendisine özgü bir mimari form oluşturmuştur. Bu özgün mimari formu oluşturan birçok tasarım kriterleri vardır. Bunlar:

- İklimsel veriler
- Sosyo kültürel veriler
- Fiziksel çevre verileridir.

Yazları sıcak ve kurak, kışları soğuk iklim etkisi altındaki Diyarbakır'da geleneksel konutlar avluludur. Avlu, kuru yaz sıcağı ve soğuk kış rüzgarlarına karşı en basit korunma şeklidir. Sıcak ve kurak iklimin eski Di-



Esma Ocak Evi, eyvandan ayrıntı (üsfte)
Cahit Sıtkı Tarancı Evi, genel görünüm (altta)

yarbakır Evi biçimine etkisi, avlu çevresindeki kitlelerin dizilişlerinde ve içe doğru yönelmelerinde açıkça görülür. Avlu çevresindeki odaların oluşturduğu mekânlar uygun güneş yönüne göre yerleştirilmişlerdir. Bu yönelme, yazın kullanılan yazlık, kışın kullanılan kışlık ve baharda kullanılan mevsimlik odaların ayrı ayrı yerlerde tasarlanmasına neden olmuştur. Yazlık bölümler güneşten fazla etkilenmemek için kuzeye, kışlık bölümler ise bol güneş alabilmesi için güneye yönlendiril-





Ziya Gökalp Evi avlu cephesi (üstte solda), yörenin konutlarına özgün havuzlu eyvanının görünümü (üstte sağda) ve yine aynı eve ait cephe detayları (altta)

miştir. Bu yüzden güney cephesi bol pencerelidir. Baharlık kitle ise dış ve orta avlulu evlerde görülür. Avlunun doğu veya batısında bulunur.

Tasarım kriterlerinden biri de sosyal ve ekonomik değerlerdir. Her tasarımın arkasında bir toplumsal değer ve tutumlar kümesi yatar. Fiziksel çevre etmenleri ile canlı arasındaki dengeyi amaçlayan bir “ara çevre” olan binada bunca çeşitlenmenin nedenleri vardır. Kaplumbağa ve salyangoz aynı dış çevre koşullarında barınabilirken neden farklı evcikler içinde oluşurlar? Ayrıca bu kabuklar, sadece canlıların biyolojik süreçlerine, enlerine, boylarına uygun olmakla kalmayıp yaşama biçimlerine, korunma ve dayanışma davranışlarına da koşutluk gösterirler. Bu ifadelerin yansımaları Diyarbakır sivil mimarisinde de görmek mümkündür.

Eski Diyarbakır aile yapısı büyük ve ataerkil bir nitelikteydi. Büyük aile; ana, baba ve çocuklardan oluşan çekirdek ailelerin birleşimidir. Bu nedenle bu büyük aile yapısı bir ortak alan olan avlulu bir düzen oluşturmuştur. Aile yapısının büyüklüğü, evlerin büyüklüğünü, avlu ve çevresindeki kitlelerin sayısını belirlemiştir. Ayrıca dini inancın etkisindeki bir aile yaşantısı ve bunun sonucunda oluşan evin gizliliği hem içte, hem de dışta olmak üzere iki şekilde evin kitlesel biçimlenmesini etkilemiştir. İçteki gizlilik harem ve selamlık bö-

lümüleriyle sağlanmıştır. Eski evlerde bu bölümler iki ayrı ev gibi düşünülmüş, ancak bağlantı bir ara kapıyla sağlanmıştır. Zengin ailelere ait evlerde bu iki bölüme de rastlanır. Diğerlerinde de avlu evin haremidir.

Dıştaki gizlilik ise, evin yüksek duvarlar arkasında kalması ve dışarıya kapalı olmasıyla sağlanır. Bu kapalı sokağa ve yandaki komşu evlere doğru olur.

Eski Diyarbakır Evlerinde çatının eğimli değil de çoğunlukla düz bir dam şeklinde olması günlük hayatın bir sonucudur. Sıcak yaz gecelerinde damda, tahtta yatılırdı. Bu kullanıcı gereksinimine bağlı etmen, damın yatma eyleminde kullanılmasına, dolayısıyla düz yapılmasına neden olmuş ve kitlesel biçimlenmeyi bu yönde etkilemiştir.

Geleneksel ev kavramını, belli bir kültürün geliştirdiği bir yaşama modeli olarak yorumlayan Amos Rapoport, evin biçimsel oluşumunda esas belirleyicilerin toplumsal ve kültürel etmenler olduğunu, fiziksel etmenlerin (iklim, malzeme, yapım yöntemleri ve teknoloji) ise yapıyı ikinci derecede etkilediğini savunur. Ancak Diyarbakır geleneksel konut mimarisinde, kitlesel biçimlenmeyi etkileyen faktörler arasında, fiziksel etmenlerden iklimin ön plana çıktığı görülmektedir.

Diyarbakır Evi tasarım kriterlerinde su, gölge ve yarı açık alanlar önemli yer tutar. Eyvanda bulunan havuz ve





Ziya Gökalp Sokak No: 27'deki evin avlu cephesinden iki görünüm (üstte), Cemil Paşa Konağı cephe, gezemek ve eyvan detayları (altta solda) ile avludan cepheye bakış (altta sağda)

su kanalı bodrumda yer alan serdap, sıcak bir iklimin etkisinde oluşan yapısal, mekâna yansıyan elemanlardır. Ahır, selamlık kısmında yer alırken, mutfak ve hela ana çekirdeğin dışındadır. Odaların biçimlenmeleri tavanda kullanılan, kavak ağacından yapılan direklerin boyutuyla orantılı olup dar ve uzundur. Süsleme elemanı olarak bazalt cephelerde, kireç taşından yapılmış siltize motifler görülür. Bu motifler, pencerelerin belirli bir armoni içerisinde tasarlandığını, büyük sıra pencereler, eyvanlar, ritmik uzun cepheler, havuzlar ve selsebiller ile saray mimarisi kökenine bağlanabilecek bir anıtsal ifadenin vurgulandığı görülür. Cephelerdeki doluluk boşluk oranları, pencerelerdeki dengenin oluşumunu, estetik bir kaygıyla yaratılmış bir plastisiteye örnekler.

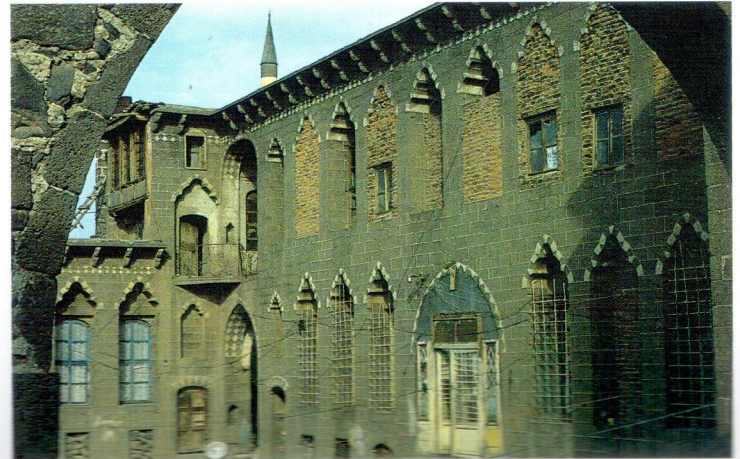
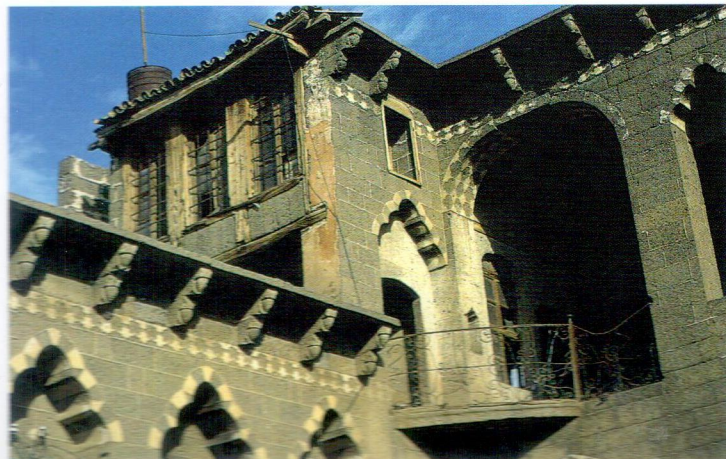
Diyarbakır mimarisini oluşturan diğer bir önemli etken; evlerinden kiliselerine, camilerine, köprü ve çeşmelerine kadar tüm yapılarında kullanılmış olan malzemedir. Ana malzeme, sönmüş bir yanardağ olan Karacadağ'ın Dicle kıyısına kadar püskürtmüş olduğu lavlardan oluşan bazalttır. Diyarbakır yapılarında gözenekli ve gözeneksiz olmak üzere iki tür bazalt taşı kullanılmıştır. Gözenekli olan bazalt taş, işleme kolaylığının yanı sıra doğal klima işlevi de görmektedir.

Avluda ve evin iç kısmında bu yapı malzemeleriyle

oluşturulmaya çalışılan bu mikroklimatik ortam ile iklimsel konfor sağlanmaktadır. Yazın güneşin çekilmeye başladığı zamanlarda avluya ve eyvana dökülen su, taşın gözeneklerine dolarak doğal bir serinlik yaratır. Gözeneklerdeki suyun, sıcaklığın etkisiyle buharlaşması sonucu çevreye serinlik yayılır. Bu nedenle de özellikle avlu ve eyvan döşemelerinde gözenekli taş kullanılır. Gözeneksiz taş ise daha çok taşıyıcı sistemde, sütunlarda ve havuz yapımında kullanılır. Böylelikle bina kabuğunun doğal iklimlendirme aracı olarak kullanımı sağlanmış olur.

Türkiye'de değişik iklim bölgeleri ve farklı sosyo kültürel yapılara sahip yerleşim bölgeleri vardır. Bu bölgelerdeki geleneksel mimari ve konut çevreleri bütünüyle taranmamış olsa da, biraraya getirildiğinde oldukça kabarık, ağırlıklı olarak betimlemeye yönelik ve kısmen de yorumlamaları içeren çalışmalar vardır. Diyarbakır geleneksel konut mimarisi de bunlardan biridir.

Bu amaçla çalışmaların kapsamlı bir derlemesini yapmak yerine, geleneksel mimarinin yorumundan yola çıkarak "modern tasarımlara ışık tutabilecek" bir düşünce geliştirmek gerekmektedir. Bölgesel çeşitliliğe ve farklılığa rağmen bu örnekler incelendiğinde görülüyor ki; bu çevreleri, dönemi için çağdaş ve belki de bir an-





Cahit Sıtkı Tarancı Evi yazlık eyvanı (üstte solda), fiskeyli serdapi, yazlık bölümünde serinlik mekânı (üstte sağda) ve Camiikebir Mahallesi, Ziya Gökalp Sokak'taki özgün bir Diyarbakır Evi'nin avlu cephesinin değişik görünümleri (altta)

lamda modern kılan özellik daha önce de belirtildiği gibi, mimari tasarım ürününde bulunması gereken Sosyal mimarlık - Fiziksel mimarlık sentezinin, geleneksel Diyarbakır konutunda sağlanmış olmasıdır.

- Yaşam tarzının mekâna yansıtılması
- Malzemenin ve strüktürün rasyonel yorumlanması
- Bina-çevre ilişkilerinin bir bütünlük için de yorumlanması

Bu nedenler, sözü edilen çevreleri kendi zamanlarında modern kıldılar. Bu bağlamda modernliğin alışlageldiğinden farklı yorumlanması gerekir. Geleneksel çevrelerin, belirtilen temel kavramlar çerçevesinde incelenmesi ile; yeni, modern tasarımlara ışık tutabilecek temel prensiplere ulaşmak mümkün olabilecektir.

Burada vurgulanmak istenen; geleneksel çevrelerin aynen kopyası veya, köksüz temellenmemiş, benzerlerinin yaratılması değil, toplumsal yaşantının somutlaşması olarak görünüm kazanan geleneksel çevrelerin belirli

çevre koşullarında oluşum sürecinin mantığının incelenmesi ve bu sürecin yol gösterici özelliklerinden yararlanılmasıdır.

Diyarbakır geleneksel konut mimarisinde mekân zenginliği yaratılmıştır. Ne kullanılmayan mekânlara ne de kargaşa hissi veren mekânlara pek rastlanmamaktadır. Mekânların oluşumunda, kişiye çevreden gelen mesajların yoğunluğu; hassas bir dengelenme ile değişik algılamalara olanak sağlayabilmektedir.

Mimari kabuk, bina ölçeğinde, bireysel bir iklimsel dönüştürücü olarak çalışabildiği gibi; kentsel form ve kentsel yerleşme - yönelmede bu yöndeki performansını olumlu yönde etkileyebilmektedir. Modern konut çevrelerinin oluşturulması iki yönden ele alınabilir.

1- Geleneksel konut çevrelerinin korunarak yaşatılması

Onararak, bir anlamda müze haline getirerek koruma stratejisi yerine; yaşatarak koruma stratejisi benimsenmelidir. Ancak değişen bir düzenin oluşturduğu yeni



koşullar, yeni işlevsel uyarlamaları gerekli kılmaktadır. Ne var ki; eski konut çevrelerinin yine konut çevreleri olarak kalmaları durumunda bu uygulamalar büyük sorunlar yaratmaktadır. Ataerkil aile yapısı çekirdek aile yapısına dönüştüğünden, böylesine geniş mekânları ayakta tutmak mümkün olamamaktadır. Örneğin Diyarbakır'da eski kent dokusunda yer alan geleneksel konut yerleşmeleri yeni teknolojilerin ürünleriyle donatılarak, sağlıklılaştırılarak, varlıklı kesimlerin yaşam alanlarına dönüştürülebilir. Böyle bir çalışmaya örnek olarak Szentendre (Macaristan) gösterilebilir. Buranın tarihsel çevresi, bazı düzenlemeler ve onarımlarla çoğunlukla sanatçıların konut ve atölye olarak kullandıkları mekânlara dönüştürülmüştür. Dış mekânlara yeni işlevler kazandırılmıştır. Örneğin insan ölçeğindeki binalar, bir meydancıkta bir tiyatro dekorunu oluşturabilmiştir.

2- Geleneksel konut çevrelerinin tasarım prensiplerinin yorumlanarak yeni geliştirilecek modern çevrelerin tasarımında, tasarımı yönlendirmesi

Yeni oluşturulacak konut ve konut çevrelerinin tasarımında değerlendirmeler; belirli algılama, düşünme ve yaşatma sistemleri içinde yer alır. Bir değerlendirme sisteminin izlenir bir hale getirilmesi için, o değerlendirme sisteminin içinde yer aldığı paradigmatik çevrenin tanımlanması gerekir.

Geleneksel Diyarbakır konut ve çevresinin yorumlanarak yeni oluşturulacak modern çevrelerin tasarımına yol gösterici olabilmeleri için; bu çevrelerin betimlemenin ötesinde daha detaylı analizlere konu edilmesinde yarar olacaktır. Örneğin; bir pencere kendi içinde, işlev, biçim, malzeme gibi yönlerden değerlendirilebilir. Aynı pencere ögesi, bu kez bir iç mekânın, bir odanın herhangi bir mekânsal bileşeni olmak durumundadır. Bu durumda; pencerenin fiziksel konumu açısından değerlendirilmesi yapılmalıdır. Bunlar:

- Isı kontrolü sağlama açısından kullanılabilir saydamlık oranları,
- Aydınlatma enerjisini en düşük düzeyde tutabilmek için doğal ışıktan maksimum yararlanma,
- Gürültü düzeyini en aza indirme,
- Kullanım maksadına uygun biçimlendirme,
- İç donatım, tefrişin etkisi, vb.

Diyarbakır geleneksel konut örnekleri bilinçli bir araştırmaya konu edildiğinde görülecektir ki, güneş enerjisinden optimum yararlanma yoluna gidilmiş, bina kabuğunun kendisi iklimlendirme aracı olarak kullanılmıştır. Bu fikir günümüz konut mimarisi için de geçerli olabilecek ve yeni tasarımlara ışık tutabilecek şekilde yorumlanmalıdır.

Böylelikle tasarım ögesinin, bu boyutların ait olduk-

ları mekânlara bağlı olarak amaç ifadeleri haline dönüştürülmesi ve amaçlara ilişkin kabul edilebilirlik sınırlarının saptanması gerekir. Yukarıda anlatılmak istenilen, bu konuya bir örneklemdi. Bu örneklem, Diyarbakır geleneksel konut mimarisindeki bir çok mekân ve yapı elemanları için yorumlanarak kullanılabilir. Yöresel mimarlık örnekleri bilinçli bir analize konu edildiğinde modern tasarımlara ışık tutabilecek mimari bir düşünce geliştirilebilir.

Yaşam çevrelerinin oluşumunda geçmiş - günümüz - gelecek sürekliliği içinde mimari tasarım açısından mekânsal olan ve mekânsal olmayan boyutlar arasındaki uyumun dinamik olarak sağlanabilmesi, zaman sürekliliği içerisinde temel amaç olmalıdır. **m**



Özgün Diyarbakır evlerine bir tipik örnek de Manav Sokak'tan

KAYNAKÇA

- Akkoyunlu, Zahide, Geleneksel Urfa Evlerinin Mimari Özellikleri, Kültür Bakanlığı Yayınları, 1989.
- Başakman, Mutlu, Geleneksel Konut Çevrelerinin Korunması Bağlamında Geleneksel Bölgesel Mimarinin Yorumlanması ve Modern Çevrelerin Yaratılmasına Işık Tutması, Fırat Üniversitesi Yayını, Elazığ, Ağustos, 1991.
- Başakman, Mutlu, Mimarlıkta Değişen İmgelemeler ve Form Oluşumu, Dokuz Eylül Üniversitesi Yayını, İzmir, 1986.
- Beysanoğlu, Şevket, Anıtları ve Kitabeleri ile Diyarbakır Tarihi, cilt. I Ankara, 1987.
- Erginbaş, Doğan, Diyarbakır Evleri, İstanbul, İstanbul Teknik Üniversitesi

- Yayını, 1953.
- Gabriel, Albert, Voyages Archeologiques Dans La Turquie Orientale, Paris.
- Günell, Zülküf, Bekleyen, Ayhan, "Eski Diyarbakır Evi Kitlemel Biçimini Etkileyen Asal Etmenlerin Belirlenmesi", Yapı Dergisi, Sayı: 163 Haziran, 1997.
- Kuban, Doğan, Türk Hayatlı Evi, İstanbul, 1993.
- Öyemen Gür, Şengül, Mekân Örgütlenmesi, Gür Yayıncılık, Trabzon, 1996.
- Rapoport, Amos, House Form And Culture, Englewood Cliffs, N. J.
- Soyukaya, Nevin, "Diyarbakır", Arkitekt, sayı: 10, sayfa: 30, 1995
- Sözen, Metin, Diyarbakır'da Türk Mimarisi, İstanbul, 1971