

İSTANBUL DEVLET MÜHENDİSLİK ve MİMARLIK AKADEMİSİ  
KADIKÖY MÜHENDİSLİK ve MİMARLIK FAKÜLTESİ

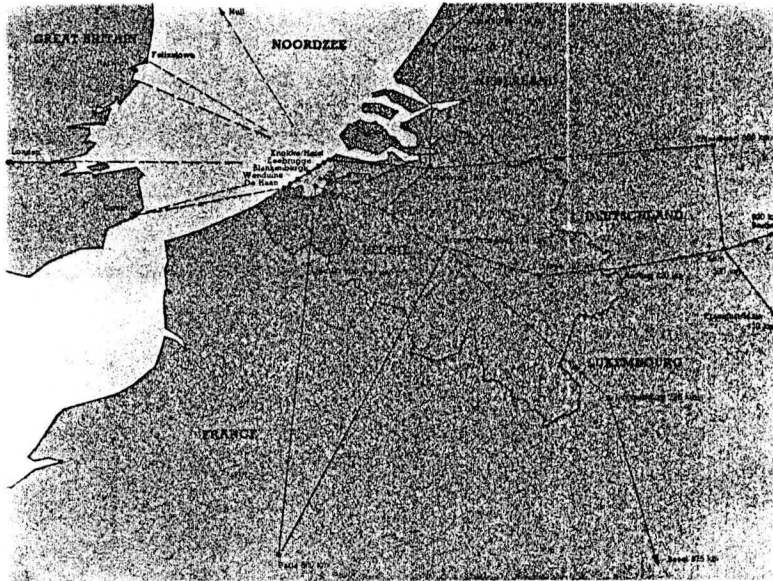
BELÇİKA'DA KORUMA ÇALIŞMALARI



MEHMET ALPER

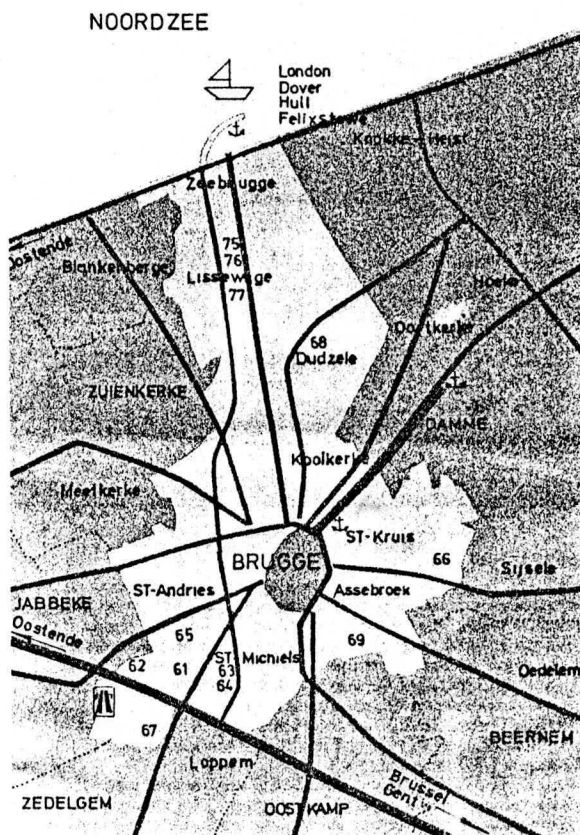
Y. MİMAR

İSTANBUL  
EKİM 1980



# Bruges

Flanders  
Belgium



## BELÇİKADA KORUMA ÇALIŞMALARI

Son yıllarda yaşantımıza giren ve sık sık konuşulan bir kelime var: "KORUMA" Nedir bunun anlamı? Kimine göre "Mevcut tarihi çevrelerin, yapay etkenlerle bu niteliklerini kaybetmelerini önlemektir"<sup>1</sup>. Kimine göre koruma "Mevcut yaşamın belirsiz bir gelecek için sürekliliğinin sağlanmasıdır"<sup>2</sup>. Tarif farklı olsa amaç müşterek hedef ortak. "Eski yapılar yalnız bize ait değildir, onlar önce atalarımıza aitti ve eğer bizler ihanet etmezsek gelecekte torunlarımıza ait olacaktır"<sup>3</sup>. Gerçektende yukarıda söyledikleri sözleri ve tarifleri doğrulayan çalışmalar yapıyorlar.

Fransa'da merkezi Paris'te bulunan Avrupa Kültür Vakfı "Jeunesse & Patrimoine" adı altında bir kuruluş var. Bu kuruluş Fransız Hükümetinin yardımları ve üyelerinin katkılarıyla görev kapsamındaki çalışmalarını büyük bir başarıyla sürdürüyor. Ben ve eşim bu kuruluşa Türkiye'den üye iki kişiyiz. Bizler gibi dünyanın çeşitli ülkelerinden yüzlerce korumacı ve koruma yanlısı kişiler bu kuruluşa üye.

Jeunesse & Patrimoine kelimesinin tam karşılığı "Gençlik ve Miras", isminden de anlaşıldığı gibi mimari mirası koruma ve yaşatma yolunda faaliyet gösteren ve bu konuda çalışan kişileri bir araya getirmek isteyen bir kuruluş. Jeunesse & Patrimoine her yıl Temmuz ayı içerisinde Avrupa'nın çok iyi korunmuş şehirlerini-

den birinde koruma konularını kapsayan bir staj düzenliyor ve üyelerine koruma bilincini ve kavramlarını örnekleriyle gösteriyor. Geçen yıl bu staj Fransa'nın Strasbourg kentinde idi, bu yıl ise 18-29 Temmuz tarihleri arasında Belçika'nın BRUGGE kentinde yapıldı. Resim I.

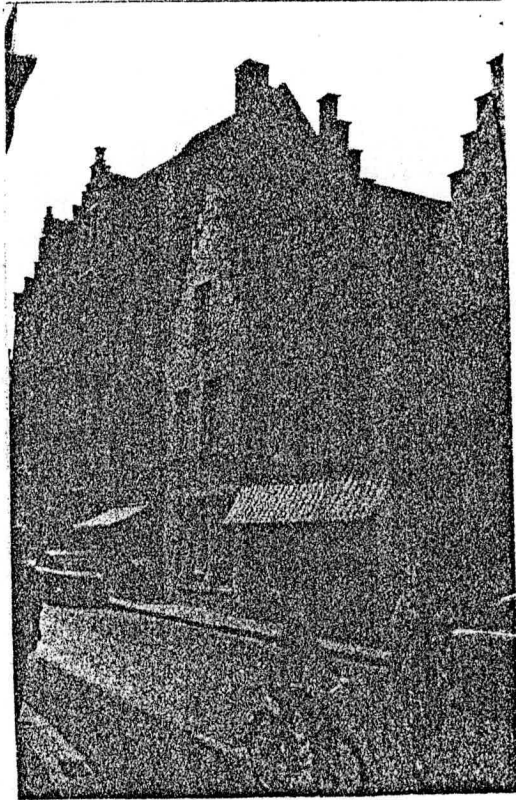


Resim I. Brugge genel görünümü

Geçen yılda, olduğu gibi Jeunesse Européenne'nin yaygınlısı olarak Belçika'ya doğru hareket ettik. Yaklaşık 2900 km'lik dört gün süren uzun bir yolculuktan sonra BRUGGE'ye vardık. 18 Temmuz cumartürünü, Avrupa Koleji konferans salonunda dünyanın en ünlü korumacıları arasında yer alan Prof. Raymond Lemaire (Leuven Üniversitesi ve ICOMOS başkanı)'in açılış konuşması ile staj başladı. Türkiye'den (2), Almanya'dan (2), Fransa'dan (25), Belçika'dan (13), İngiltere'den (5), İsviçre'den (3), İtalya'dan (5), Hollanda'dan (2), Polonya'dan (1) olmak üzere toplam 54 kişi bu staja katıldı. Eğitim komisyonu ile birlikte bu rakam 70'e ulaşıyor.<sup>4</sup>

Çok iyi korunmuş bir şehirde, korunmuş bir okulda koruma ile ilgili ders görüyor, restore edilerek öğrenci yurdu fonksiyonu verilmiş bir binada kalıyorduk. Gerçekten fiziki çevrenin, incelenen konularla birleştirilerek öğrenciye tanıtılması çok iyi planlanmış ve çok başarılı bir şekilde gerçekleştirilmişti.

Belçika kuzeybatı Avrupa'nın ovalık kısmında kurulmuş küçük bir devlet. Nüfusu 9.464.000, yüzölçümü ise 30.507 kilometrekare. Bu büyüklük Türkiye'nin yirmisekizde biri ve Konya ilimizin yüzölçümüyle eşit olarak tariflenebilir. Bankacılık, sanayi, deniz ticareti ve Afrika'da ikiyüz yıldan beri sahip olduğu sömürgelerle Avrupa'nın en zengin ülkeleri arasına girmiş bulunmakta. Belçika, bu zenginliklerin tesiriyle Avrupa tarihinin örnek olarak gösterebileceği sanat ve ticaret merkezi haline gelmiş bir ülke.



Resim 3. Brugge evleri görünüşleri

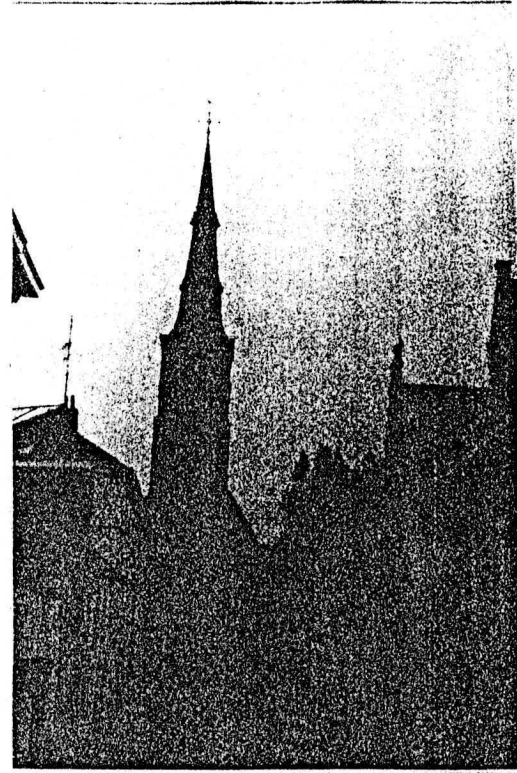
Brugge, bu ülkenin en tipik şehirlerinden biri 60.000 nüfusuyla batı Flandre'nin merkezi. 12.yy.da Belçika'nın ticaret merkeziyken 15. ve 16.yy da önemli bir sanat merkezi haline gelmiş. Kent bu gün bile kendine has mimarisiyle ortaçağ ve Rönesans ürünü bir görünüm içerisinde. (Resim 3) Anıtsal yapıların yanısıra, 13.yy.dan başlayarak her devre ait sivil mimari örneklerinin karakteristik



cephelerini, bu cephelerin devamlılığın-  
dan oluşan sokak kesitlerini şehrin her-  
yerinde görmek mümkün. Kenarları basamak  
şeklinde yükselen plastırlı kalkan du-  
varlarının arkasına gizlenmiş dik beşik  
çatılı azami iki ve üç katlı evlerin oluş-  
turduğu sokaklar, bu sokakların birbiri-  
ne kavuştuğu küçük ve sevimli meydançık-  
lar, bazen bir katedralin veya resmi bir binanın görkemiyle çevre-  
lenmiş meydanlar hepsi hala yapıldıkları günün mutluluğu ve heyecanıyla yaşıyor. İşte Brugge'un bu günkü görünümü bu. (Resim 4)

Brugge Belçika'da res-  
torasyon hızının en yüksek ol-  
duğu bir kent. 9700'den fazla  
ev, dış kabuk aynen korunmak  
kaydıyla restore edilerek iç  
kısımlar güncel yaşamın gerek-  
sinimlerine göre düzenlenmiş<sup>5</sup>.

Sivil mimari örneklerinde  
geleneksel yapı gereci ola-  
rak tuğla kullanılmış, ancak  
yapının kapı, pencere, söve ve  
lentolarında gerek fonksiyonun  
gerekse dekoratif rönesans  
anlayışının sergilendiği iş-  
lenmiş taş yer almakta. Yaşadıkları  
devirde hayat standardı yüksek olan soyluların  
evleri ise ülkenin dağlık kısmı olan Arden bölgesinden getirilen kolay işlenebilen kum taşından yapılmış.



Resim 4. Brugge St. Anne's Kilisesi

Anıtsal yapılar ise, tamamen aynı cins taştan yapılmış olup genellikle restorasyonlarında da aynı türden taşlar kullanılmakta. Çatı kaplaması olarak özel profilli kıramitler ve arduvaz levhalar kullanılmış. (Resim 5)



Resim 5. Brugge genel görünümü

Brugge kentinde eski yapıların yanısıra yeni yapılar da çevre ile büyük bir uyum içerisinde. Derek kütle büyüklükleri tayini gerek cephe elemanları uyumu ve gereç kullanımı çok kararlı ve bilinçli. Yapım gereci olarak yatay ve dikey hatlarda brüt betonun çevrelediği bina görünümleri geleneksel yapım gereci olan tuğla ile doldurularak duvarlar oluşturulmuş. Duvar boşlukları ve cephe elemanları oran ve büyüklük olarak eskinin taklidi şeklinde tekrarlanmış, ancak alüminyum doğrama, plastik stor gibi çağdaş gereçlerle yapıya günümüzün damgası vurulmuş. (Resim 6)



Resim.6. Hoog Straat'ta Çocuk Kütüphanesi

Genel olarak Brugge gibi tarihi, korunmuş şehirlerde en önemli problemlerden biri de trafiktir. Devamlı değişen ve gelişen araç teknolojisi eski şehirlerin dar sokaklarının korkulu rüyası haline gelmiş. Trafik esnek olup kontrol altına alınabilir, yapılarda ise bu mümkün değil. Trafik geçicidir ve değişen zamanlarda azaltılabilir ancak cadde ve sokaklar, yapılar bir kere yıkıldıktan sonra tekrar geri gelmezler.<sup>6</sup> Koruma planları yaparken bunlara çok dikkat etmek gerekiyor.

Brugge'te trafik sorunu da çok iyi halledilmiş bulunmaktadır. Şehrin her yeri tüdüyle korunduğu için motorlu araç trafiği tamamen kontrol altına alınmıştır. Çünkü tarihi merkeze uzak bölgelerde planlanan uzun süreli otoparklar merkeze ulaşımı zorlaştırmakta. Tarihi çekirdeğe yakın bölgelerde planlanan kısa süreli otoparklar ise yetersiz kalmakta. Bu zorlama genellikle halkı bisiklet ve motorsiklet kullanmaya sevk etmiş. Ayrıca şehri çevre çevre saran tarihi su kanalları ulaşımı katkıda bulunmakta ve trafiği hafifletmekte. (Resim 7,8,9,10)

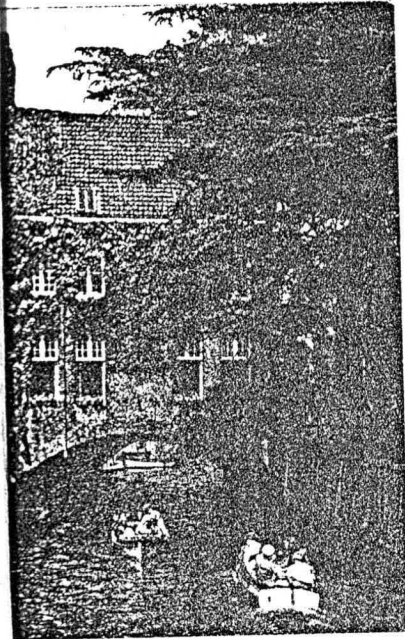




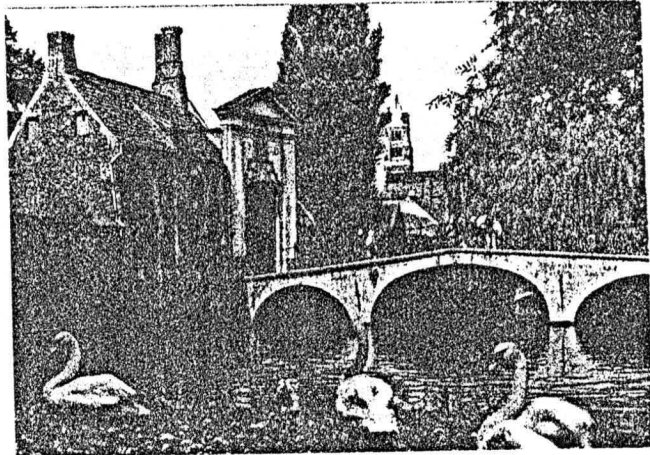
1. Belfry and Halles  
(Right wing : 1 Tourist Office)
2. Government Palace
3. Basilica of St Basil and of the Holy Blood
4. Town Hall
5. Old Recorders' House
6. Court of Justice
7. Provost's House
8. Foundations of the former cathedral
9. Fish Market
10. Storie House
- 10A. Tanners' House
11. Groeninge Museum
12. Arens House
13. Gruuthuse Museum
14. Church of Our Lady
15. St John's Hospital and Memling Museum
16. Academy of Fine Arts
17. Beguinage
18. Minnewater (Lake of Love)
19. Old Powder Tower
20. Railway Station
21. St Saviour's Cathedral
22. Episcopal Palace
23. City Theatre
24. House of the Genuese
25. House ter Beurze
26. Burgher's Lodge
27. Old Customs House
30. St James' Church
31. College of Europe
32. Concert Hall

Brugge Şehir Planı  
ve Yaya Bölgeleri

33. Music Academy
34. Bladelin Court
35. Cross Gate
36. Donkey's (Ostend) Gate
37. Blacksmith's Gate
38. Ghent Gate
39. Guido Gezelle Museum
40. Archers Guild of St Sebastian
41. Artilester Guild of St George
42. English Convent
43. Folklore Museum
44. Jerusalem Church
45. St Anne's Church
46. St Giles's Church
47. Episcopal Seminary
48. Potterie Museum
49. St Walburga's Church
50. St Magdalene's Church
52. Centre of trade fairs
53. St Godelieve Abbey
54. Our Lady of the Blind
56. Carmelite Church
58. Lace Centre
59. Minstrels' Chapel
60. Old Carthusian Church
61. Provincial estate Talleghembois
62. Municipal park Boisbroek
63. Dolfinarium
64. Boudewijnpark
65. Olympiapark
66. St Trudo Abbey, Male
67. Zevenkerken or St Andrew's Abbey



im 7. Arent's House



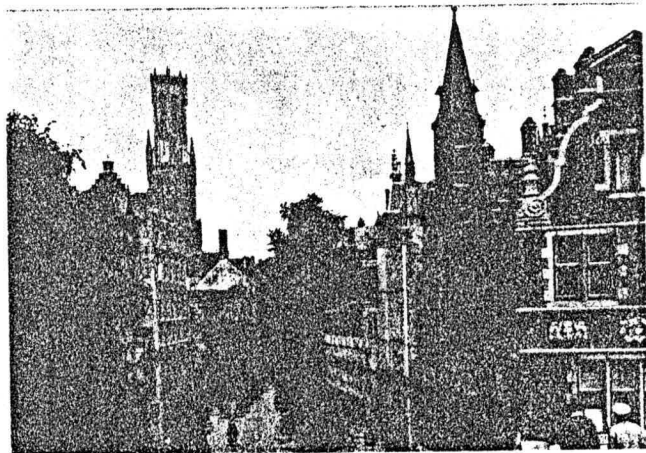
Resim 8. Begijnage



Resim 9. Green Quay



im 13. Hal Binasi



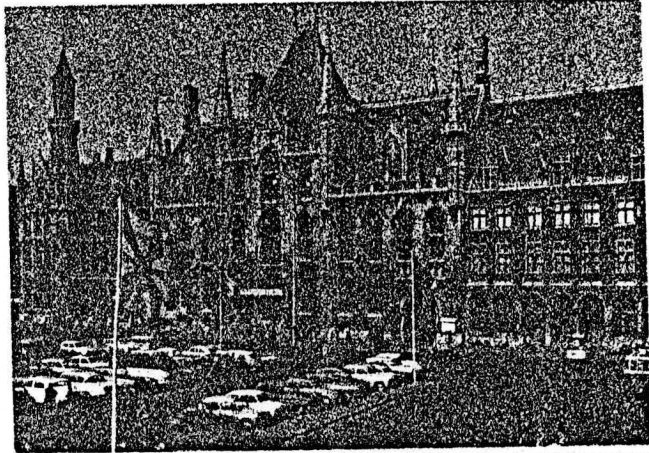
Resim 10. Rosery Quay and Belfry

Diğer taraflardan merkezi noktalarda bulunan tur acentaları şehre gelen turistleri bu kanallar vasıtasıyla gezdirmekte ve ülke turizmüne katkıda bulunmaktalar. Şehir koruma planında genel politika, kenti motorlu trafiktan kurtarıp yayalaşmaya doğru sevk etmek şeklinde olmuş, Yayalaşma, sokaktaki vatandaşa sadece kendisini direkt olarak etkilendiği için başka koruma politikalarından daha fazla anlam ifade etmekte<sup>7</sup>. Bu tutarla bir gelişme olup, yararları ortadadır. Trafiğin yoğun olduğu, gürültülü kirli caddelerin, konuşmaların duyulabileceği, temiz buluşma yerleri haline dönüşmeleri şehri hayatının belkide tek gelişmesi olan, son zamanların en etkili değişikliklerinden biridir. Brugge'te yaya bölgesi olarak düzenlenmiş en önemli örnekler Market Place, (Resim 11)

Amandstraat (Resim 12)

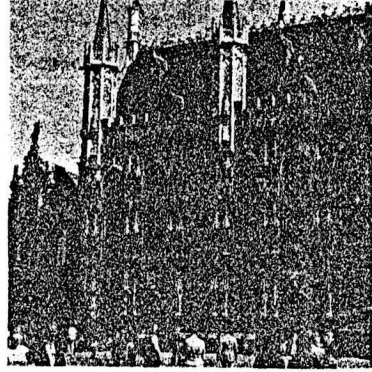
Town Hall Place olarak gösterilebilir. (R. 14)

Brugge'teki anıtsal yapılara gelince; Bunlar tümüyle restorasyonu bitmiş, bazıları eski fonksiyonlarına sahip, bazılarında yeni fonksiyon verilmiş ve kullanılan yapılar. Hal Binası, (Resim 13), Belediye binası, St. Salvatorkesk katedrali, Jerusalem Kilisesi, Notre-Dame kilisesi, Saint-Jan hastanesi bunlara örnek olarak gösterilebilir.



Resim 11. Market Place ve Hükümet Binası

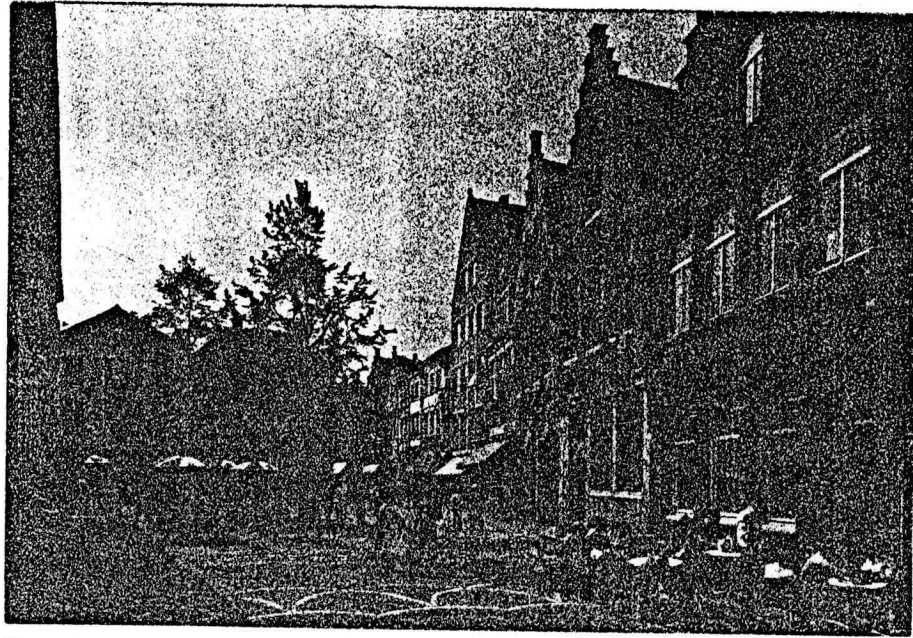
İster anıtsal yapılar olsun isterse olağan yapılar olsun korumada süreklilik kullanım ile anlam kazanmakta. Kentin ve yapıların temizliği halkın ve devletin ortak gayretleriyle sağlanmakta.



Resim 14. Belediye Binası

Halk kullanımıyla devlet araç ve gereçleriyle kent bakımına sahip çıkmakta. Kirlenen yapıların temizlenmesi için devlet yardım sağlamakta ve yıkama, tazyikli hava ile cilalama, kimyevi usullerle eski yapıların temizlenmesi sağlanmaktadır.

Ayrıca sokak görünümüne katkısı olan afiş ve tabelalar, sokak ışıklıkları, posta kutuları vb. elemanlar tipleştirilmiş renk ve biçim açısından kontrol altına alınmış. Çiçekli pencereleri ve meşhur Brugge dantelinden yapılmış perdeleriyle halk sokak dekorasyonuna katkıda bulunmaktadır.



Resim 12. Amandstraat Yaya Bölgesi

Ne güzel bir duygu, 1980'de bir ortaçağ şehrinde yaşayabilme yapatabilme ne güzel bir duygu insanın yaşadığı şehre sahip çıkabilmesi. William Morris'in dediği gibi eski yapılar yalnız bize ait değildir, onlar önce atalarımıza aitti ve eğer bizler ihnet etmezsek gelecekte torunlarımıza ait olacak .

#### KAYNAKÇA

1. YAYLA Yıldızhan,  
"Tarihi Çevre Korunmasında İdarenin Görev Yetki ve Sorumlulukları"  
MİRE BÜLTENİ, Sayı 4, Haziran 1975, İSTANBUL s.7
2. LINSTROM Derek,  
"İngiltere'de Tarihi Eser Korunması"  
MİRE BÜLTENİ, Sayı 5-6, Cilt 2. Nisan 1976, İSTANBUL s.51
3. Loc. cit.
4. Bu rakamlar,  
"Jeunesse Patrimoine" Genel Sekreteri B.H. Garadis'in notlarından alınmıştır.
5. Konferanç: Leye Ingrid'in seminer notlarından.
6. Loc. cit
7. İngiltere'de Tarihi Eserlerin Muhafazası Sergisi Raporu, S.21