

GİRİŞ

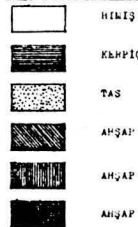
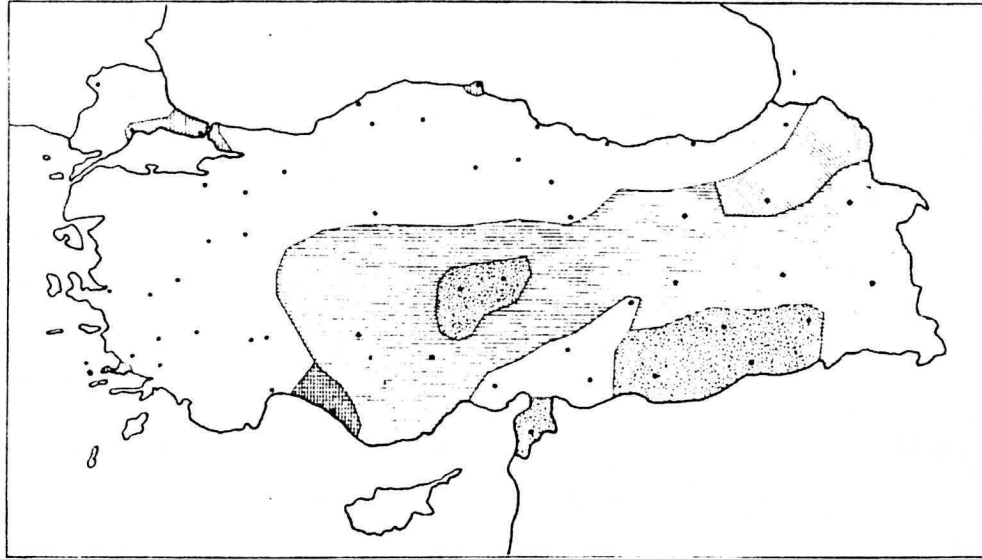
Çok yakın zamana kadar Halk Mimarisi genel mimari görünümünün en önemsiz parçası sayılır ve mimarlık tarihi de onu incelemeye değer bir olgu olarak değerlendirmezdi. Dolayısıyla, mimari geçmiş ancak Gotik, Rönesans, Barok gibi "resmi" üslupların tarihinden ibaretti. Mimarların dikkatini bu konuya ilk çeken, halkın yarattığı yapılarda mevcut üstün nitelikleri dar çerçevede de olsa ilk kez vurgulayan, Arts and Crafts eyleminin ünlü beyni William Morris'tir. Buna rağmen, başlangıçta Modern Mimarî - biraz da çağına yaraşır bir tasarımı amaçladığından dolayı - konuya gereken önemi pek vermedi. Halk Mimarisi'nin ancak İkinci Dünya Savaşı'ndan sonra incelenmeye başlandığını söyleyebiliriz. Bu nedenle, dünyada ve de ülkemizde konu üzerinde yeterince çalışma yapılmış değil. Dolayısıyla "Anadolu - Türk Konut Mimarisinde Bölgesel Farklılıklar" gibi bir konuyu incelemek için yeni bir sistematığe, hatta bazı yeni kavramlara gerek var. Çalışmamızda amaçladığımız böyle bir yaklaşımı ana hatlarıyla sunabilmek olacak.

ENDÜSTRİ-ÖNCESİ TOPLUMLARDA MİMARİ TASARIMI ETKİLEYEN FAKTÖRLER

İnsanlık tarihini üç ana döneme ayırırsak, göçebelik, tarımsal toplum ve endüstri toplumu dönemleriyle karşılaşırız. Tarımsal toplumun temel özelliklerinden biri ulaştırma olanaklarının kısıtlılığı sonucu beliren yerel ve bölgesel özelliklerin çokluğudur. Çağımızda gün geçtikçe daha homojen ve sonuçta belki de tatsız bir dünya ile karşılaşyoruz. Doğaya günümüzün endüstri toplumundan çok daha bağlı kalmak zorunda olan tarımsal toplumların mimarileri ise bugünkünün tersine doğal koşul ve olanaklara sıkı sıkıya bağlıdır. İklim, yerel malzeme olanakları, yerleşme alanının topografik yapısı, bugünkünden çok daha zayıf bir yönetici otoritenin gerektirdiği kendini savunma zorunlulukları, çevredeki tarımsal alanın verimi gibi etkenler mimari oluşumda önemli rol oynayacaktır.

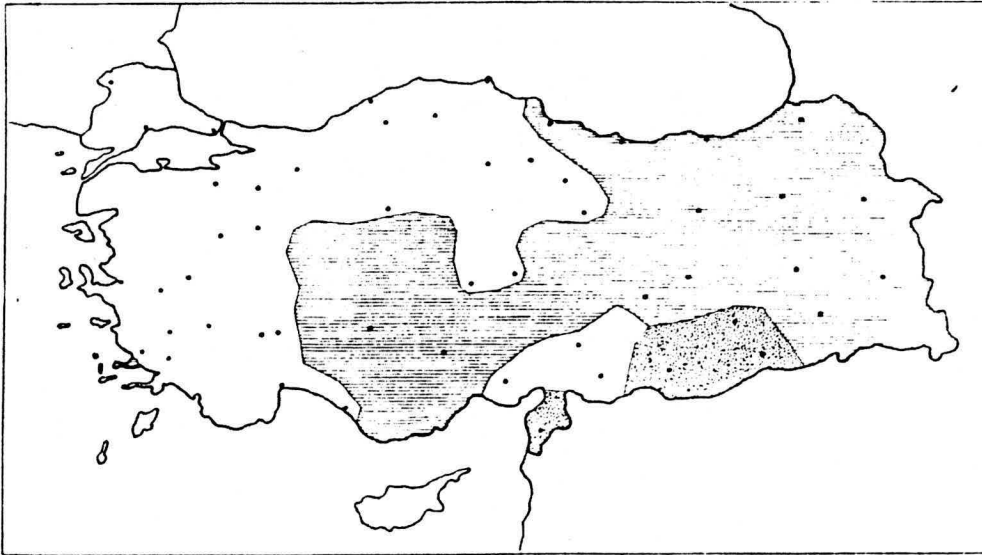
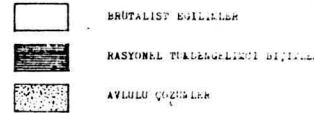
ANADOLU KONUT MİMARİSİNDE BÖLGESEL FARKLILIKLAR

Mine KAZMAOĞLU
Uğur TANYELİ

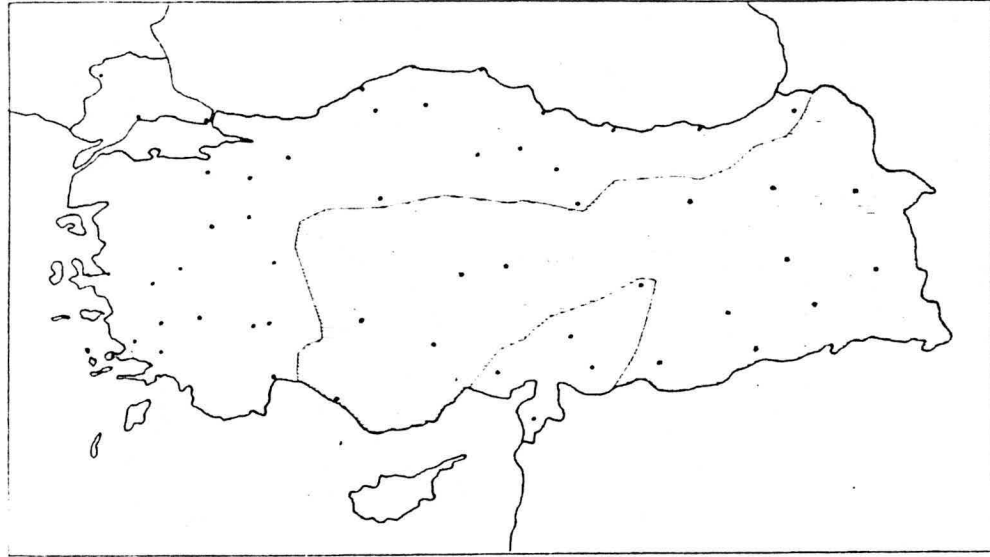


1. Malzeme ve yapım teknolojisi açısından bölgesel farklılıklar.

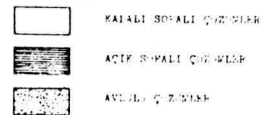
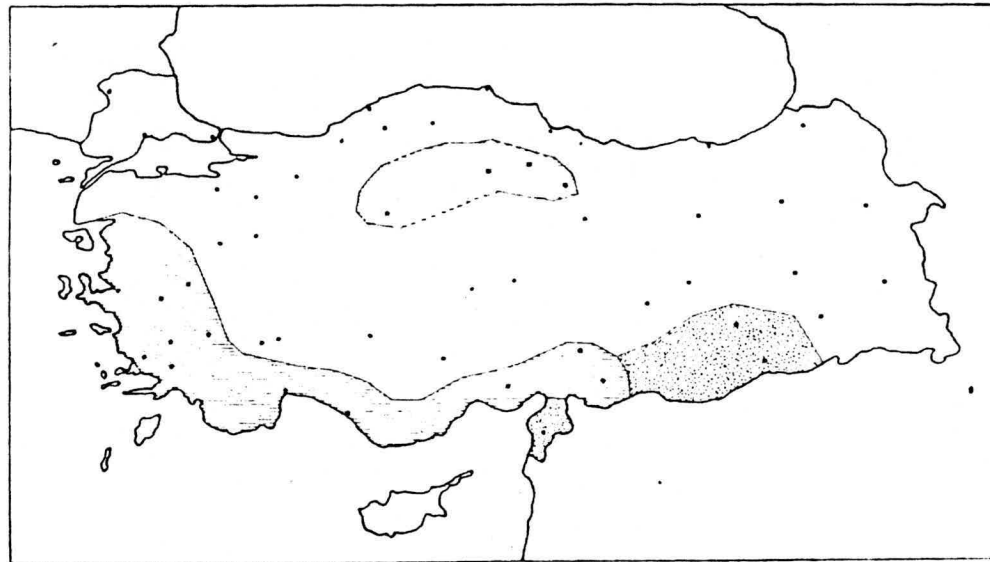
2. Biçimlendirme özelliklerine göre bölgesel farklılıklar.



Mezonotamya gibi hic tes bulunmayan bölgelerde kerpic mimarisinin zorunlu olusu. Ekvator'da yapılan bir konutun İsvetç'ekine benzemeyisi gibi ölçular söylediklerimizi destekleyici ve herkesin bildiği örneklerdir. Bununla birlikte, bir toplumun mimari yaratımını asıl belirleyicinin bu olmadığını kanıtlayıcı bazı karşı örnekler de verilebilir. Yukarıda belirttiğimiz gibi, iklim tek belirleyici olsaydı Kuzey Çin ile Normandiya'da benzer bir mimari ile karşılaşmamız gerekirdi. Ya da, malzeme ortaklığı gösteriyor diye bir Alman konutuyla bir Safranbolu evini özdeş bulabilirdik. Halbuki, buna tam karşıt olarak, Batı Avrupa iklimine sahip Kuzey Çin ile tropik özellikler gösteren Güney Çin konut açısından özdeş niteliktedir. Demek oluyor ki mimari biçimlenisi etkileyen bazı temel etkenler vardır ve bu da toplumların sahip olduğu farklı sosyo-kültürel, sosyo-ekonomik yapılar butünüdür. Belirttiğimiz gibi, mimarinin, özellikle de konutun biçimlenişini yönlendiren ana etken sosyo-kültürel, sosyo-ekonomik yapıdır. Bu etkenin diğer bütün yapı tipleri içinde en fazla halk konutunu etkilediğini biliyoruz. Mimari, toplumun gerçek gereksinmelerini karşılayacak mekân düzenleme eylemi olarak tanımlanabileceğine göre, bu gereksinmeleri belirleyici olan sosyo-ekonomik yapının mimariyi doğrudan etkileyeceği açıktır. Örneğin, Osmanlı toplumu gibi sınıfsal akışkanlığın fazla olduğu bir düzende konut açısından büyük sınıfsal farklılıkların görülmeysi doğaldır. Sınıflar arası geçişin kolaylığı her sınıfın kendine özgü bir mimari anlayış geliştirmesini önlemiş olmalıdır. Dolayısıyla, aynı çağ Avrupa'sında gördüğümüz aristokresinin saraylarıyla halk konutu arasındaki büyük biçimlenme farklılığından Osmanlı toplumu için söz etmek olanaksızdır. Örneğin, zengin bir deri tüccarı için inşa edilen Çakır Ağa Konağı ile mütevazı bir Muğla evi arasında mekânsal örgütlenme açısından bir fark görmüyoruz. Ama aynı şeyi Avrupa'nın hiç bir ülkesi için söylemek olanaklı değil.



3. Çatı örtüsü farklılıklarına göre bölgeleme haritası.

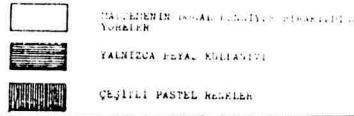
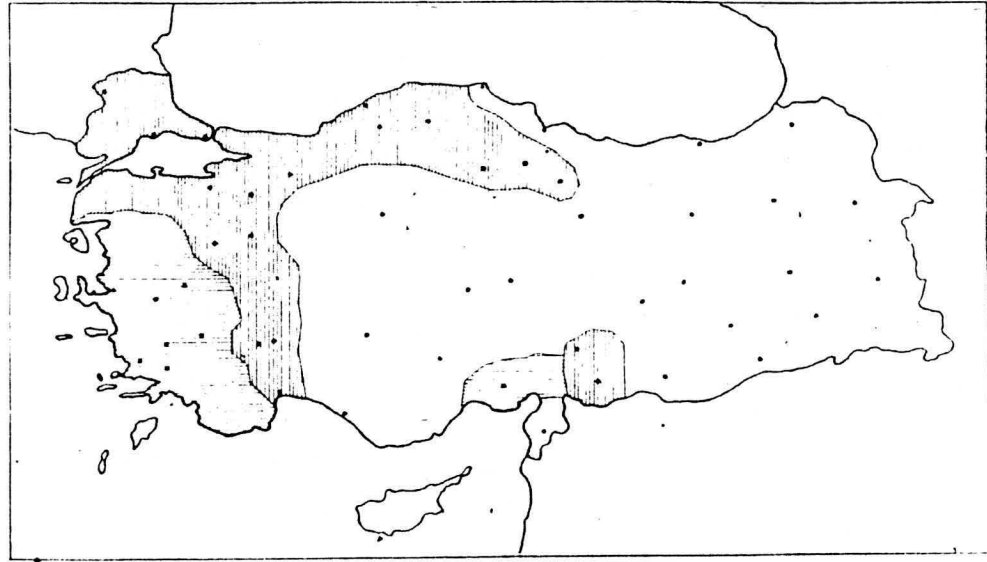


4. Mekân düzeni açısından bölgesel farklılıklar.

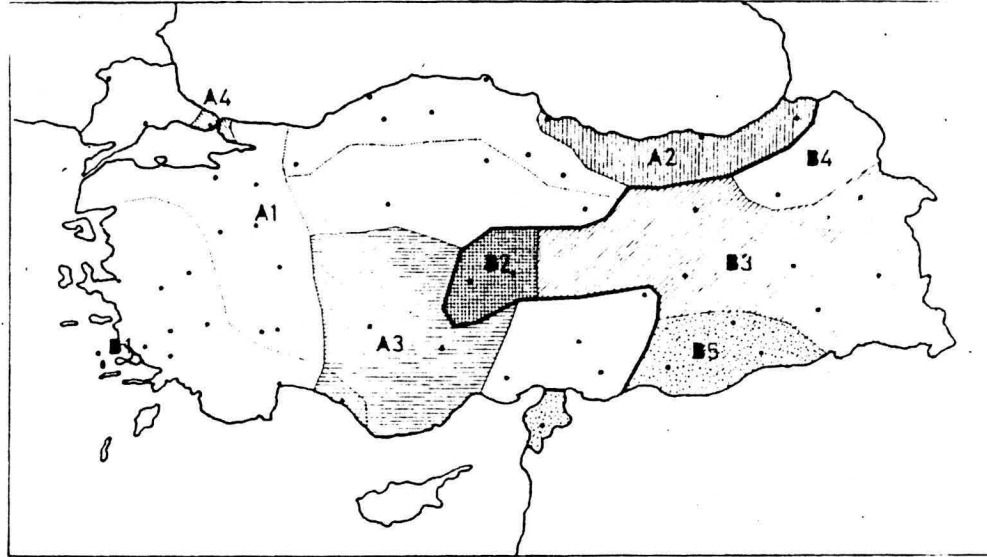
Yukarıda da belirttiğimiz gibi, sosyo-kültürel yanı konut mimarisinde ana belirleyici olarak gözükmüyor. Topluları belirleyen yalnızca içinde buldukları sosyo-ekonomik yapı değildir. Toplumun sahip olduğu ve sosyo-ekonomik yapıyla dialektik bir ilişki içinde bulunan sosyo-kültürel değerler sistemi başta barınma sorununun da temel ilkelerini belirleyecektir. Ayrıca sosyo-kültürel değerler yalnızca çağın ekonomik düzeniyle belirlenemez. Geçmişin pek çok kültürel kalıntısını da içerirler. Osmanlı-Türk toplumu için bu özellikle geçerlidir. Anadolu-Türk konutu da, Anadolu-Türk toplumu gibi bir sentez sonucu oluşmuş sayılabilir. Küçük Asya, Türkler gelmeden önce de önemli bir kültürel geçmişe sahipti. Buna, Türklerin göçebe kültürünü ve İran ile İslâm kültürlerini eklersek Anadolu sentezinin bileşenlerinin çokluğunu görürüz. Anadolu-Türk kültürü, işte bu geniş kültürler bütünleşmesiyle açıklanabilir. Bu nedendir ki, Türk evi'nin de bazı özellikleriyle bu kültür bileşimini yansıması doğaldır.

Böyle bir sentezin sonuçta ne gibi mekânsal ve tasarımlama özellikleriyle karşımıza çıktığını inceleyelim :

1. Mekânsal biçimlendirme açısından Türk evi'nin temel özelliği odayı ana birim olarak ele almasıdır. Türk evi'nde varılmak istenen amaç, odanın yönlendirme ve kullanımında en uygun biçimlenmeye kavuşturulmasıdır. Oda optimum koşulları mutlaka sağlamak zorundadır. Bu amaca ulaşmak için gerektiğinde çıkma yapmaktan, ya da sofadan fedakârlık yapmaktan kaçınılmaz. Simetri ya da diğer biçimlendirme kaygıları da bu ilkeyi bozmasın. Odanın optimum koşullarından biri de plânının kareye yakın bir dikdörtgen olmasıdır. Bunun nedenlerinden başlıcası tefrişin sabit elemanlarla yapılması ve bu elemanların da kesinlikle duvarlara bitişik olarak konumlandırılmasıdır. Dolayısıyla, yapıyı tasarımlamada esas işlevlerin bir araya getirilmesiyle sonuca varıldığı söylenebilir. Yarattığı biçim sonuçta kare, ya da dikdörtgen gibi rişyenel bir nitelik taşısa bile tasarımlama yöntemi bu niteliğini korur.



5. Dış renklendirme açısından bölgesel farklılıklar



6. Anadolu-Türk konut mimarisinde ayırtıcı özellikler gösteren bölgeler.

A. Özgün Anadolu sentezi :

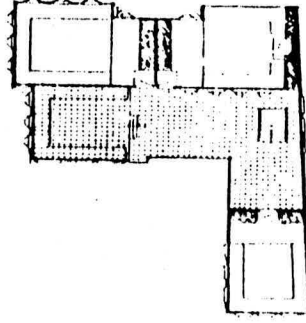
- A.1. Batı-Kuzeybatı Bölgesi
- A.2. Doğu Karadeniz Bölgesi
- A.3. Konya Bölgesi
- A.4. İstanbul Bölgesi

B. Geçiş Alanı :

- B.1. Bodrum
- B.2. Kayseri
- B.3. Doğu Anadolu - Orta Bölge
- B.4. Doğu Anadolu - Kuzey Bölge
- B.5. Güneydoğu Anadolu.



7. Teke'de'de bir ev (A. 1.)

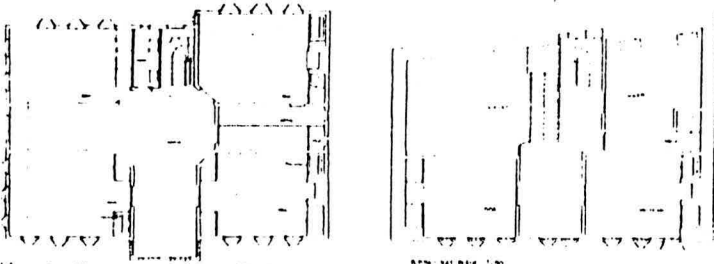


8. Bursa, Muradiye mahallesinde bir ev (A. 1.)

9. Bursa'da evler (A. 1.)



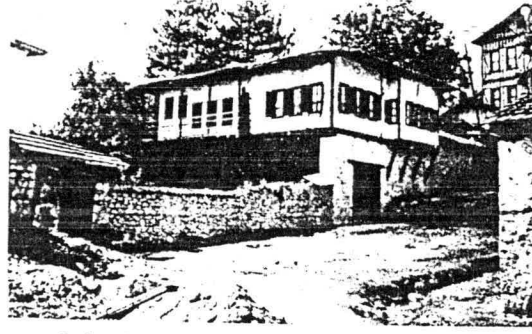
10. Safranbolu'da Hacı Memişler evi (A. 1.)



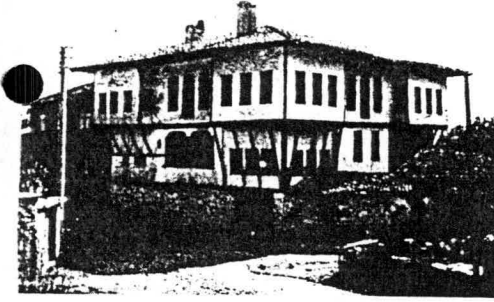
2. İkinci özellik ise, odalar arasında işlevsel bir farklılık görülmemesidir. Şöyle ki, bütün odalar yatma, oturma, yemek yer, hatta yıkama gibi değişik işlevlerin içinde yer alabileceği biçimde donatılmıştır. Dolayısıyla, odanın çok işlevli olduğu söylenebilir. Batı'daki gibi tek işlevli odalarla karşılaşılmaz. Bunun nedenlerinden birinin de Türk'lerin göçebe geçmişi olduğunu varsayabiliriz. Dolayısıyla, odalar arasında büyük boyut farklılıkları da görülmeyecektir. Yalnız bazı evlerde baş odaya verilen odanın diğerlerinden biraz büyük ve itinalı bir süslemeye sahip olduğunu belirtmemiz gerekir. Odalar arasındaki farklılık görülmemesine karşılık kullanımlarında mesvimlere göre farklılıklar vardır. Pek çok evde, yazın başkışın başka odalar kullanılır.

3. Anadolu-Türk evinde ayrıca, bölgeye göre sofa, hayat, sergâh, hanay, divanhanesi gibi isimler verilen bir nötr alanın varlığından söz edebiliriz. Bu alan ne yalnız bir ulaşım geçididir, ne de belirli bir işlev için tasarlanmıştır. Sofa veya hayat, bir anlamda da evin ekonomik aktivitesinin merkezi sayılabilir. 19. Yüzyıla kadar, evin bir ekonomik birim durumundaydı. Kendine yeterli bir ekonomik düzenin anlamı olan eviçi üretim bu kesimde yer almıyordu. Sofayı diğer bir anlamda da dış mekânla iç mekân arasındaki bir geçiş alanı olarak nitelendirebiliriz. Anadolu'nun çoğu bölgesinde hayat özellikle yazın sağladığı havalandırma ve serinlik nedeniyle, evin ana kullanım kesimi ve merkezini oluşturur.

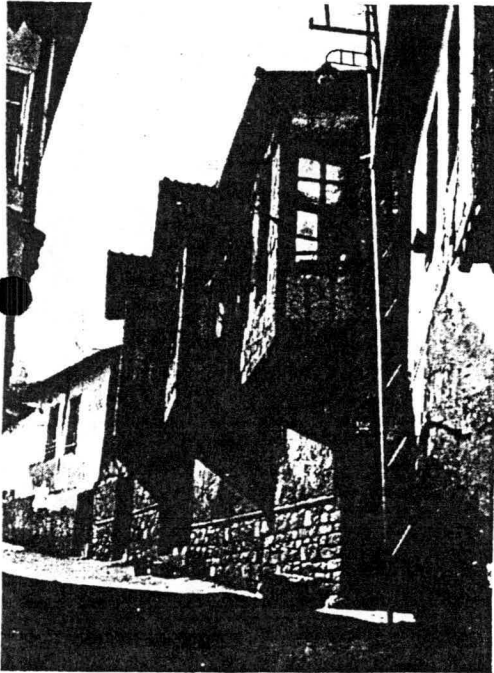
4. Anadolu-Türk konutunda dış mekânın biçimleniş açısından belirgin bir özellik ise, mahremiyet nedeniyle, birinci katın zeminde dışa kapalıdır. Evin ana yaşam mekânını oluşturan ikinci kat düzeyinde bir endişenin duyulmadığını görürüz. Bu nedenle sağın olan birinci kat dış duvarları genellikle, organik dokulu yolların kenarını izlerken; ikinci kat uygun yönlendirme ve rasyonel biçimli oda yaratma çabasıyla çıkıntılar yaparak, birinci katın uyum gösteremeyebilir. Ayrıca, evin zemin



11. Safranbolu Bağılar mahallesinde bir ev (A. 1.)



12. Safranbolu Bağılar mahallesinde bir konak (A. 1.)



13. Ankara, Kaleiçi'nde ev (A. 1.)

katı genellikle hizmetlere ve depolamaya, birinci kat ise yaşamaya ayrılmıştır.

5. Anadolu konutunun biçimlenmesinde kentsel strüktürün yansımaları şöyle görülmektedir: 15. Yüzyıl'dan sonra, Anadolu ve Trakya'nın büyük kesiminde savunma sistemi zorunlulukları ortadan kalkınca, Batı'da kentin tersine, kentlerin daha engelsiz gelişmeleri olanağı belirdi. Kent toprağının böylesine genişlemesinin sonucu, evlerin daha az yoğun biçimde, bahçeli ve az katlı yapılabilmesi imkânı doğdu. Dolayısıyla, genellikle üç kattan daha yüksek ve bahçesiz konutla pek karşılaşmıyoruz.

Yazımızın başında, konut mimarisinde biçimlenmeyi etkileyen ana unsur olarak sosyo-kültürel yapıyı gördüğümüzü belirtmiştik. Böyle bir yaklaşımla hareket edersek, Sosyo-kültürel farklılık açısından da Osmanlı Anadolu'sunu iki temel bölgeye ayırma olanağına sahibiz. Bu ana belirlemeden sonra, iki bölgenin kendi içindeki farklılıklar da fiziksel etkenlerin neden olduğu oluşumlar olarak değerlendirilecektir. Fiziksel etkenler olarak, iklimsel özellikler ve malzeme temin olanakları göz önünde bulundurulmuştur. Bunun dışında, başka ölçütler temel alınarak da sınırsız sayıda farklılık araştırmak da mümkündür. Fakat genel olarak, sonucun fazla değişmeyeceği kanısındayız. Belirttiğimiz gibi bu ilkeler doğrultusunda, Osmanlı dönemi Anadolu'sunu sosyo-kültürel farklılıklar açısından şu iki ana bölgeye ayırabiliriz:

A. Özgün Anadolu Sentezine Varılan Bölge

B. Geçiş Bölgesi

VARILAN BÖLGE

Bu bölgenin genel olarak, Anadolu-Türk konutu dediğimiz olguyu tüm özellikleriyle yansıttığını varsayıyoruz. Başta da belirttiğimiz gibi Anadolu konutu çeşitli etkenlerin bir bileşimi sayılabilir. Oluşumunda İran ve Orta Asya plân şemaları, göçebe yaşam alışkanlıkları ve yerli teknoloji gibi etkenlerin rolü olduğu söylenebilir. Sözünü ettiğimiz bu bileşenler, yüzyıllar içinde, bugünkü klasik Anadolu-Türk konut şemasının ana ilkelerini oluşturmuşlardır. Sonuçta, bu şemanın adeta standartlaştığını gözlemleyebiliyoruz. Kabaca, sentez bölgesini Doğu Karadeniz Bölgesi'nin güneyinden, Erzincan'ın ve Elazığ'ın kuzeyinden, Kayseri ilinin batısından geçip, Antep'in doğusuna uzanan bir çizgi çekersek, bu çizginin batısında kalan kesim olarak belirleyebiliriz. Bu bölge genel olarak, Anadolu-Türk kültür sentezinin temel özelliklerini eksiksiz olarak göstermektedir.

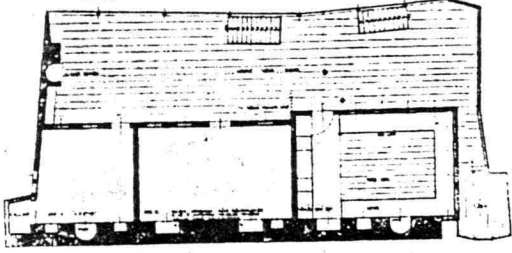
B. GEÇİŞ BÖLGESİ

Yukarıda tanımladığımız hattın doğusunda kalan kesime ise geçiş bölgesi adını veriyoruz. Buraya geçiş bölgesi adını verirken, temel olarak Batı'dakilerden daha çeşitli ve sentezleşmemiş elemanlar gördüğümüzü anlatmak amacındayız. Bölge genel olarak, ya dış etkileri, ya da Anadolu'nun eski kültürlerinden devralınan gelenekleri oldukça saf olarak göstermektedir. Bölgenin kendi içindeki farklılıklarının oluşturduğu alt bölgeleri ve bunların özelliklerini ayrıca anlatacağız.

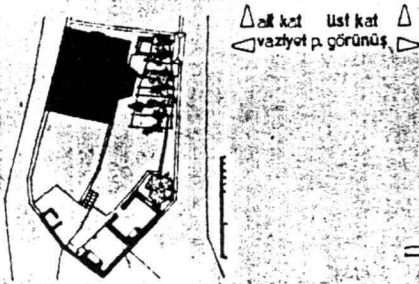
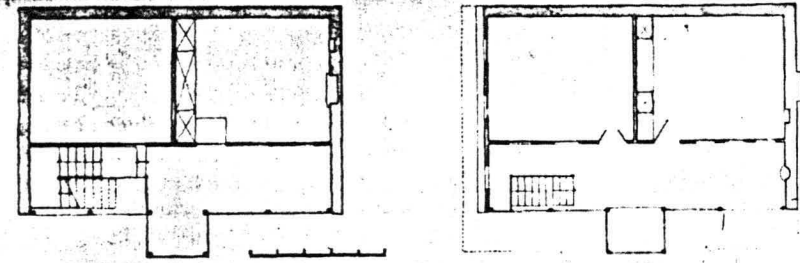
Anadolu'yu böylece iki ana kesime ayırırsak, bu kesimlerin bölgelendirilmesi fiziksel etkenler gözönünde bulundurularak yapılacaktır. Fiziksel etkenlerin yansımaları malzeme, biçimlendirme, çatı örtüsü, mekân düzeni, renklendirme gibi alanlarda inceleyebiliriz.

1. Malzeme :

Genel olarak, Anadolu'nun en çok kullanılan yapı teknolojisinin hımsız olduğu söylenebilir. Özgün sentez kesimi diye tanımladığımız bölge, Konya bölgesi dışında, tümüyle bu teknolojiyi kullanmakta. İstanbul'da bu tekniğin biraz farklı bir bi-



14. Kütahya'da ev (A. 1.)



15. Muğla'da bir ev ((A. 1.)

16. Muğla'da açık sofalı bir ev (A. 1)

çimine, ahşap kaplamaya rastlıyoruz. Anadolu'nun diğer kesimlerinde, örneğin, Diyarbakır, Mardin ve Kayseri'de, taş; Doğu Anadolu'nun orta kesiminde kerpiç ve Erzurum yöresindeyse ahşap hatıllı taşın kullanıldığı gözlemlenmiştir. Bodrum başta olmak üzere Ege Bölgesi'nin bazı kesimlerinde ise Ada mimarisi ile ilişkili bir taş işçiliği ile karşılaşmaktadır.

2. Biçimlendirme :

Biçimlendirme açısından ise, iklim koşullarının neden olduğu bazı farklılıklar söz konusudur. Örneğin, Doğu Karadeniz'in çok yağışlı iklim koşulları, dik açılı rasyonel biçimleri zorunlu kılmıştır. Aynı şekilde, soğuk iklim koşullarının da Doğu Ana-

dolu'da böyle bir biçimlendirmeye neden olduğu söylenebilir. Güneydoğu Anadolu'da yazların çok sıcak geçmesi avlulu plan tipinin oluşmasında bas etken sayılabilir. Yine benzer bir biçimde, Ege Kıyısı Bölgesi'nde rasyonel biçimlerin tercih edilme nedeninin de sıcak Akdeniz iklimi olduğu varsayılabilir.

3. Çatı örtüsü

İklim koşulları, çatı örtüsünde bölgelere göre farklı biçimler oluşmasını zorunlu kılmıştır. Anadolu'nun orta kesimi bir yayla sayılacak olursa, yaylanın düz çatıyı, Bodrum dışında yayla çevresinin ise, eğimli çatı örtüsünü tercih ettiği görülmektedir.

4. Mekân düzeni :

Anadolu-Türk evini kapalı ve açık sofalı olarak iki plân tipinde sınıflarsak, farklı sofa biçimlerinin tercih edilmesinde iklim ve bölgenin sosyo-ekonomik özelliklerinin etkili olduğu görülür. Genel olarak, Anadolu'nun kuzey kesimi kapalı, Ege ve Akdeniz kıyıları ise açık sofalı plân tiplerini kullanmıştır. Sadece, Diyarbakır ve Mardin'de avlulu tipler çoğunluktadır.

5. Dış renklendirme :

Yine iklim koşulları nedeniyle örneğin, Ege Bölgesi'nde beyaz renklendirme, Batı Karadeniz, Marmara ve İç Ege'de ise çeşitli pastel renklerin kullanıldığı söylenebilir. İstanbul da bu bölge içindedir. Diğer kesimlerde renklendirmenin istisnai olup malzemenin genellikle kendi dokusu ve rengiyle bırakıldığı gözlemlenir. Anadolu - yu yukarıdaki gibi iki ana kesime ayırdıktan sonra bu kriterler doğrultusunda şu farklı alt bölgeleri tanımlayabiliriz.

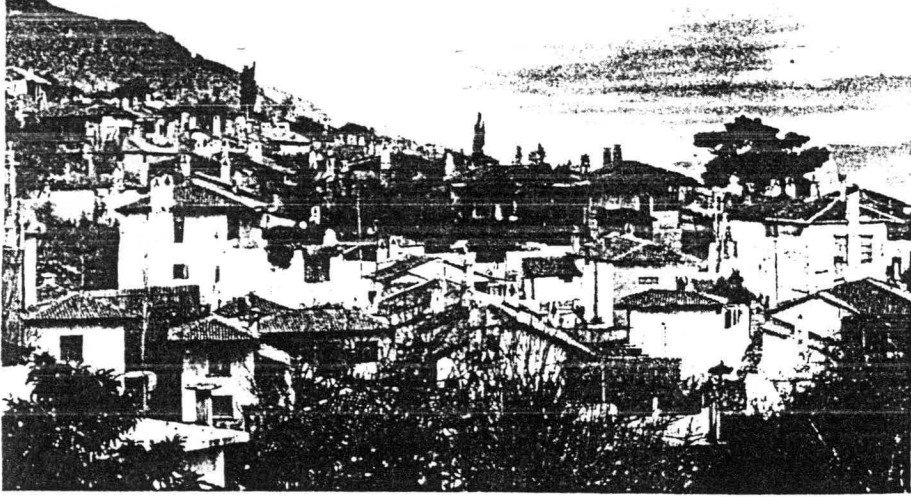
A. ÖZGÜN ANADOLU SENTEZİ :

1. Batı-Kuzeybatı Bölgesi
2. Doğu Karadeniz Bölgesi
3. Konya Bölgesi
4. İstanbul Bölgesi

B. GEÇİŞ ALANI :

1. Bodrum
2. Kayseri
3. Doğu Anadolu - Orta Bölge
4. Doğu Anadolu - Kuzey Bölge
5. Güneydoğu Anadolu





A. ÖZGÜN ANADOLU SENTEZİNİN ALT BÖLGELERİ

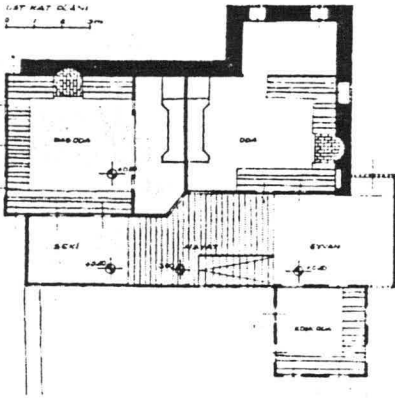
1. Batı-Kuzeybatı Bölgesi

Bu bölgeye İstanbul dışında Marmara, Ege, Batı Karadeniz Bölgeleri ve İç Anadolu'nun kuzey kesimleri girmektedir. Maraş, Antep ve Adana'yı da benzer özellikler gösterdiklerinden bu bölgenin içinde ele alacağız.

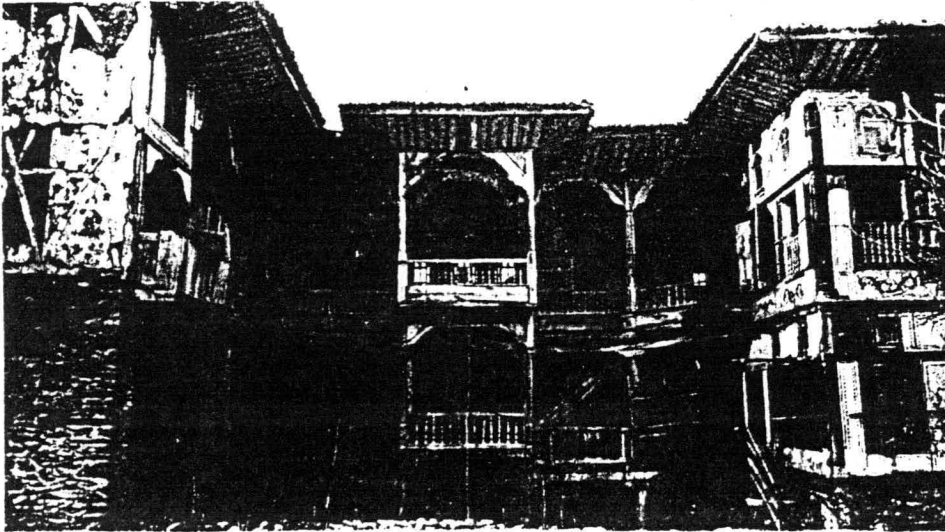
Bu bölgenin temel özelliği kerpiç, ya da tuğla dolgu hımış yapı teknolojisinin egemen oluşudur. Ayrıca bu bölgelerde yapının biçimlenmesinde brütalist diye nitelendirebileceğimiz bir yaklaşım söz konusudur. Doğu Karadeniz Bölgesi'nde geçerli olan rasyonel plân tipleri bu kesimde pek görülmez. Genellikle simetri, ya da önceden belirlenmiş bir konturun içine yerleşme endişesi yoktur. Daha önce de belirttiğimiz gibi Türk evi'nin temel özelliklerinden biri olan iç ve dışta zengin mekânsal yaşantıyı en yetkin biçimde bu bölgede görüyoruz. Bazen brütalist hatta organimsi diyebileceğimiz bir yaklaşımla biçimlendirilmiş bu örnekler aynı şemayı uygulamakla birlikte kentsel konumuna ve gereksinmelere göre, her örnekte farklı kişilikte sonuçlara ulaşmaktadırlar. Bölgeyi kendi içinde de kesimlere ayırmak olanağı var. Örneğin: Marmara Bölgesi brütalist ve çok parçalı çözümleri daha fazla kullanmakla diğer yörelerden ayrılır. Renk kullanımında da en çeşitli çözümlere bu bölgede rastlanır. Batı Karadeniz ise daha ılımlı brütalist eğilimler göstermekte ve simetrik örneklerle bu bölgede çokça karşılaşmaktadır. Batı-Kuzeybatı Bölgesi içinde farklı özellik gösteren diğer bir kesim ise Ege'dir. Burada açık sofalı çözümler ağırlık taşımakta ve renklendirmede beyaz tercih edilmektedir.

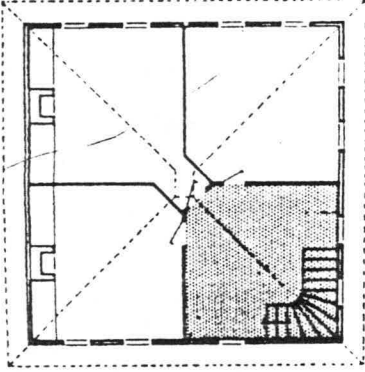
2. Doğu Karadeniz Bölgesi

Bir önceki bölgedeki gibi hımış teknolojisini kullanan Doğu Karadeniz, ayrıntıda farklılık göstermektedir. Örneğin, dolgu boyutlarının küçüldüğü ve dolgu malzemesi olarak taş hatta çakıl kullanılabildiğini görüyoruz. Bölgenin büyük kesiminde biçimlenme açısından yapıların iklim



17. Muğla, genel görünüş (A. 1.)
18. Kula'da bir ev (A. 1.)
19. Birgi'de Çakırağa Konağı, avludan görünüş (A. 1.)





kesimleri nedeniyle kare, dikdörtgen ve diğer geometrik formlarda olduğunu söyleyebiliriz.

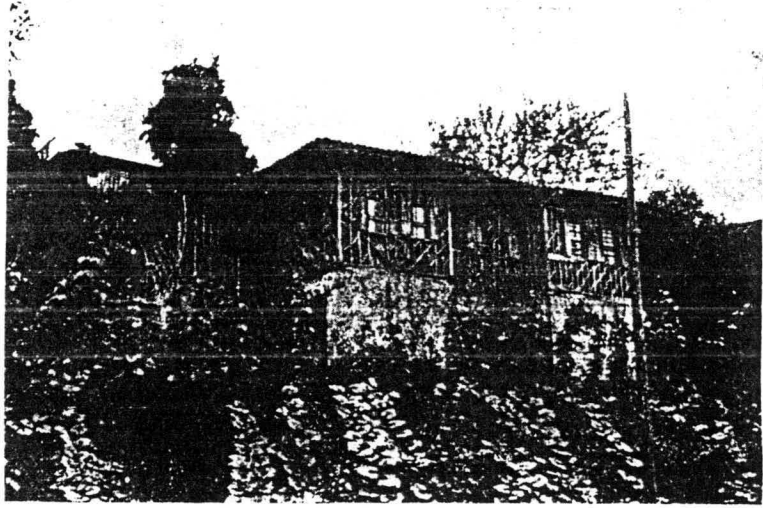
İnşaat genellikle eğimli alanlarda yapıldığından çatı suyunun yapının ortasına ulaşmaması için bazı kesimlerde arkası kesik yarım beşik çatı kullanıldığı da görülür.

Simetrik örneklerin ve kapalı sofaların bu bölgede daha fazla bulunduğu ve çoğu kesimlerde konstrüksiyonun örtülmeden bırakıldığı gözlemlenir. Bölgenin nemliliği gözönünde bulundurulursa yapıların çoğunlukla iki kattan az olmayışının nedeni açıktır. Seyrek rastlanan tek katlı örnekler ise tümüyle zeminden yükseltilmiş ve ayaklar üzerine oturtulmuştur.

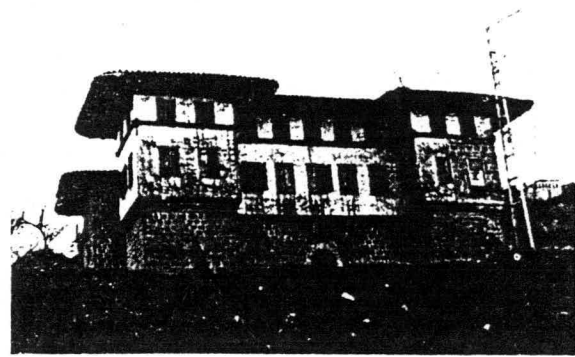
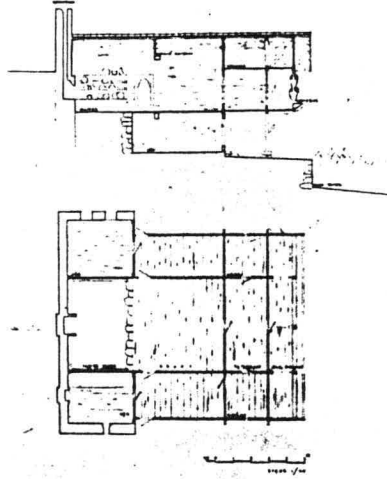
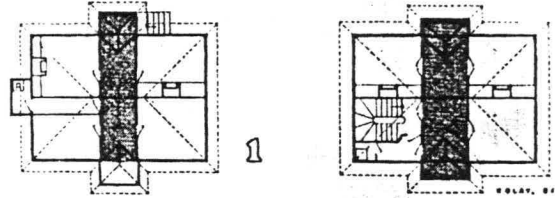
3. Konya Bölgesi

Bu bölgenin ana ayırıcı özelliği kerpiç kullanımıdır. Bölge konutlarının biçimlenmesinde sert kara iklimi koşullarının ve kerpiçin tanıdığı olanakların rolü gözlemlenir. Dolayısıyla, iç sofalı, simetrik planlı ve kesinlikle dik açılı çözümler tercih edilmektedir. Yine kerpiç teknolojisi gereği, önceki bölgelerdeki pencere bolluğuyla burada karşılaşmıyoruz. Ayrıca, bu bölgede avlulu ve tek katlı şemaların da kullanıldığı görülür. Çatılar genellikle düz toprak dam şeklindedir.

Aynı bölge içinde saydığımız Alanya bazı yönleriyle Konya'dan ayrılmaktadır. Genel olarak burada ahşabın elde edilme kolaylığı nedeniyle, yapının bazı kesimlerinde de ahşap konstrüksiyonla karşılaşılabilir. Yine iklime bağlı nedenlerle ahşap kısımların çardak denilebilecek kadar hafif biçimde örtüldüğünü görürüz.



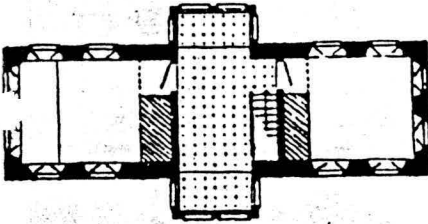
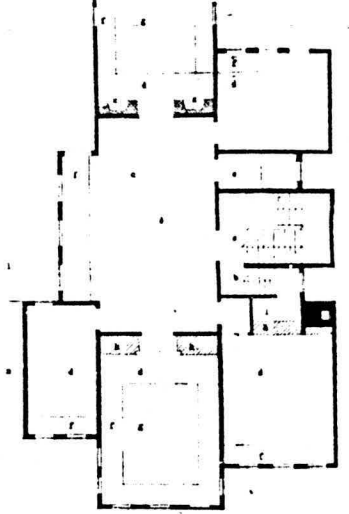
20. Giresun'un Bulancak ilçesi Ahmetli köyünde bir ev (A. 2.)
21. Sürmene'de bir ev (A. 2.)



22. Samsun yöresinden iki ev plânı (A.2)
23. Sürmene'de Memiş ağa konağı (A. 2)

24. Artvin yöresinde bir köy evi, (A. 2)

27. İstanbul, Sarıyer, Yenimahalle'de evler (A. 4.)
 28. İstanbul, Ortaköy'de Kuryanlar evi (A. 4.)



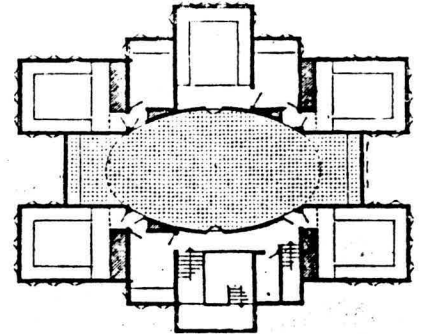
4. İstanbul

İstanbul temel özellikleriyle apayrı ve kendi gelişmesini kendi içinde tamamlamış bir bölge olarak nitelendirilebilir. İstanbul'u, kesimin diğer bölgelerinden ayıran en önemli özellik tümüyle ahşap konstrüksiyon kullanımınıdır. İstanbul bölgesi dışında, yalnızca Sinop'ta ahşap konstrüksiyonla karşılaşırız. Genellikle, kapalı sofalı plan tiplerinin egemen olduğu İstanbul, bu açıdan, diğer bölgelerle bir farklılık taşımamaktadır. Ne varki burada şemaların çeşitli kombinezonlarına gidilerek bileşik plânlara ulaşıldığı görülmektedir. Diğer önemli bir özellik ise, ayrıntılarda batı etkisinin daha erken ve aşırı ölçüde duyulmasıdır. Dolayısıyla, bugün İstanbul evi diye tanımladığımız evlerin çoğunda pencere alınlıkları, neo-klasik söveler, palladiyen sütunlar gibi Batı aktarmacılığı örnekleriyle karşılaşılıyor. İstanbul'un diğer farklılık gösteren bir yönü ise yalı adını verdiğimiz Boğaziçi konutları plânlama açısından genel Anadolu konut şemasından büyük farklılık göstermeyen bu yapılar, konumlandırılmaları ve zemin kat kullanımı açısından, bazı ayrılıklar taşımaktadır. Özellikle, 19. Yüzyıl'ın başına kadarki dönemde inşa edilenler doğrudan doğruya kıyı çizgisi üzerine yerleştirilmişlerdir. Anadolu'da genel olarak ahır, mutfak gibi hizmetlere ayrılan zemin katı yalılarda yaşama alanı olarak kullanılır.



29. Boğaziçi'nde Kont Ostrorog yalısı (A. 4.)

30. Kanlıca Körfezi'nde Prenses Rukiye yalısı (A. 4.)



25,26. Konya'dan iki ev plâni (A. 3.)

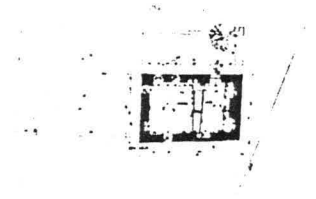
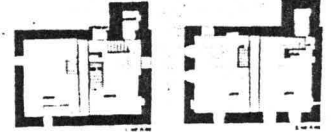
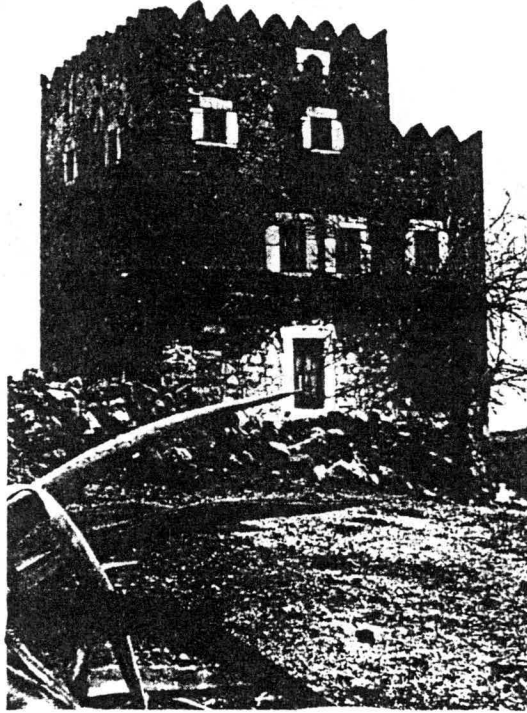
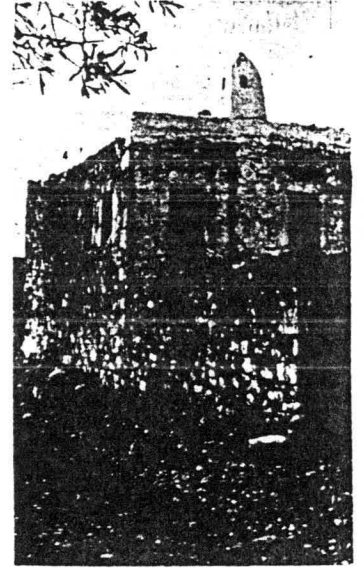
B. GEÇİŞ ALANLARININ ALT BÖLGELERİ

1. Bodrum

Bodrum ve Ege'nin bazı kıyı kesimleri Anadolu'dan çok Ada mimarisi özellikleri taşımaktadır. Taşla inşa edilip beyaza boyanan bu yapılar düz çatılı ve rasyonel prizmatik biçimlerde dirler. Küçük ve az sayıda pencere olan Bodrum evleri genellikle ayrıık düzende yapırlar. Bahçe bu evlerde yüksek duvarlarla sokaktan ayrılarak, bir tür hayat haline getirilerek yapıyla bütünleştirilmiştir. Detaylarda çatı köşelerinin ve bacaların biçimlendirilşinde kale mazgallarını anımsatan özgün bir tutumla karşılaşılır.

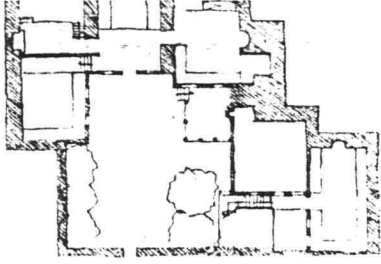
2. Kayseri

Kayseri'nin konut biçimlendirmesi açısından Türkiye'nin en ilginç bölgelerinden biri olduğunu söylemek yanlış olmayacak. Konut detaylandırılmasında, genellikle İran ve özellikle Mezopotamya geleneklerinin geniş etkilerini gözlemliyoruz. Bütünyle kesme taş işçiliği uygulanan ve düz çatılı prizmatik çözümler görülen bu bölgede özellikle küçük konutlarda standart Anadolu konut şemalarının kullanıldığını görüyoruz. Büyük konaklar için ise avlu ile bütünleşen birkaç şemanın kombine biçimde birleştirilip yapıyı oluşturduğu söylenebilir. Tercih edilen şemalar genellikle orta ve iç-sofali tiplerdir. Taş işçiliğinde özellikle pencere söveleri ve kemerlerde kökeni Mısır'a kadar uzanan bir detaylandırma anlayışının izleri vardır. Bazı evlerde ahşap konstrüksiyonun taşla birlikte kullanılmasına da rastlanır. Bahçelerin ya da avluların diğer bölgelerden daha itinalı ve yaşamla bütünleşecek biçimde tasarlanması ve su elemanına yer verilmesi Kayseri konutlarının diğer bir özelliğidir.



31. Bodrum'un Müskebi köyünden bir görünüm (B. 1.)
32. Bodrum'un Müskebi köyünde bir kule ev (B. 1.)

33. Tipik bir Bodrum evi (B. 1.)
34. Bodrum'da iki katlı bir ev plânı(B. 1)
35. Bodrum'da bir ev (B. 1.)



36, 37. Kayseri'den iki ev plânı (B. 2.)

3. Doğu Anadolu Orta Bölge

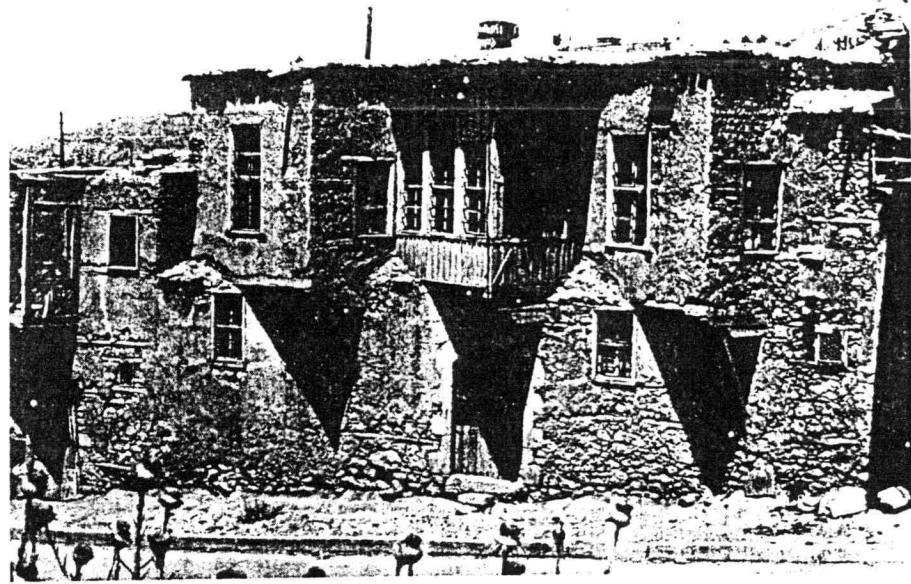
Van'dan Kayseri'nin doğusuna kadar olan bölgenin en belirgin özelliği kerpicing ağırlıklı malzeme olarak kullanılışdır. Genellikle bu bölgede konut şemalarının kökenini Hitit çağına kadar götürmek mümkündür. Düz çatı, az katlı çözümler, prizmatik görünüm bu bölgede gözümüze çarpan nitelikler olarak beliriyor. Konut şemalarında binlerce yıl öncesinin Hilanilerine kadar varan bir biçimlendirme anlayışı söz konusudur. Anadolu'nun en ilkel konstrüksiyon biçimlerine de bu bölgede rastlandığını söyleyebiliriz.

4. Doğu Anadolu Kuzey Bölgesi

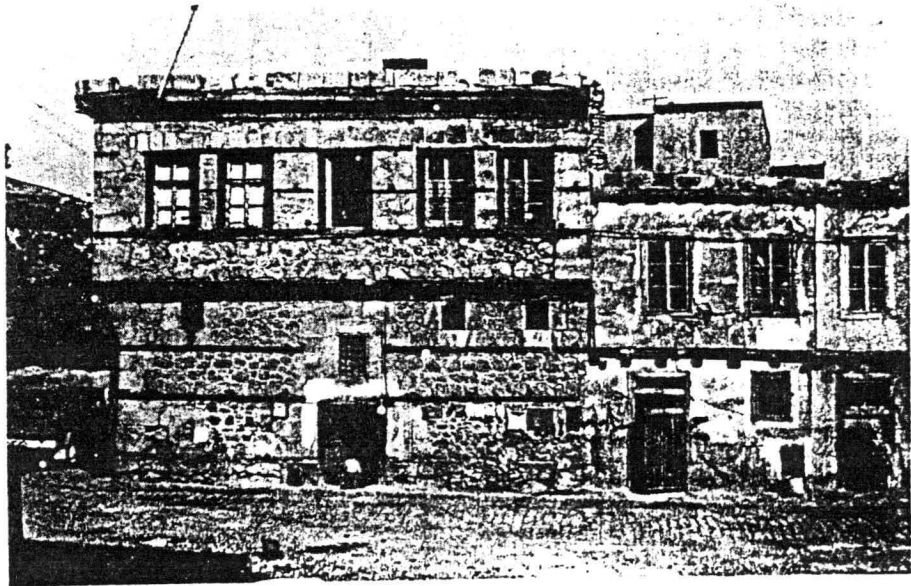
Bu bölgenin ayırıcı özelliği Kafkasya ile ilgili olduğu söylenebilecek ahşap hatıllı taş mimarisidir. Bölgenin soğuk iklim koşulları nedeniyle, rasyonel biçimler ve düz toprak dam tercih edilmiştir. Pencereler dar ve az sayıdadır. Çoğu evde kış odalarının tümüyle penceresiz yapıldığı da görülür. Böyle yerlerde çatı penceresi uygulamasına da gidilir.

5. Güneydoğu Anadolu Bölgesi

Güneydoğu Anadolu Bölgesinin ayırıcı özelliği avlulu evlerdir. Genellikle bodrum üzerine tek katlı çözümler uygulandığını görürüz. Bölge bazı özellikleriyle Mezopotamya'nın devamı sayılabileceğinden konut alanında da Mezopotamya etkilerini taşır. Fakat örneğin Bağdat ya da diğer Arap ülkelerindeki çok katlı çözümlere karşılık Diyarbakır'da tek katlı uygulamalar egemendir. Bazı ayrıntılarda ise, örneğin, eyvanlarda, Mısır'da mak'at denilen uygulamalara paralel bir davranış görülür. Bölgenin diğer önemli bir özelliği ise harem selamlık ayırımının iyice belirgin ve kesinlikle birbirinden yalıtılmış olarak ele alınışdır.



38. Harput'ta bir ev (B. 3.)
39. Erzurum (B. 4.)



ANADOLU KONUT MİMARİSİNDE VAROLAN İNSANİ DEĞERLER

Anadolu konut mimarisini ana hatlarıyla inceledikten sonra sonucu günümüz mimarisi açısından irdeleyelim. Bugün endüstriyel bir topluma ulaşmanın eşiğinde olduğumuzu varsayarsak, geçmişin bu tarımsal düzene uygun konutlarının günümüz için geçerlik taşımadığı öne sürülebilir. Fakat, üç önemli noktada bu konutların günümüzdekilerden çok daha üstün olduğunu söylememiz gerekli.

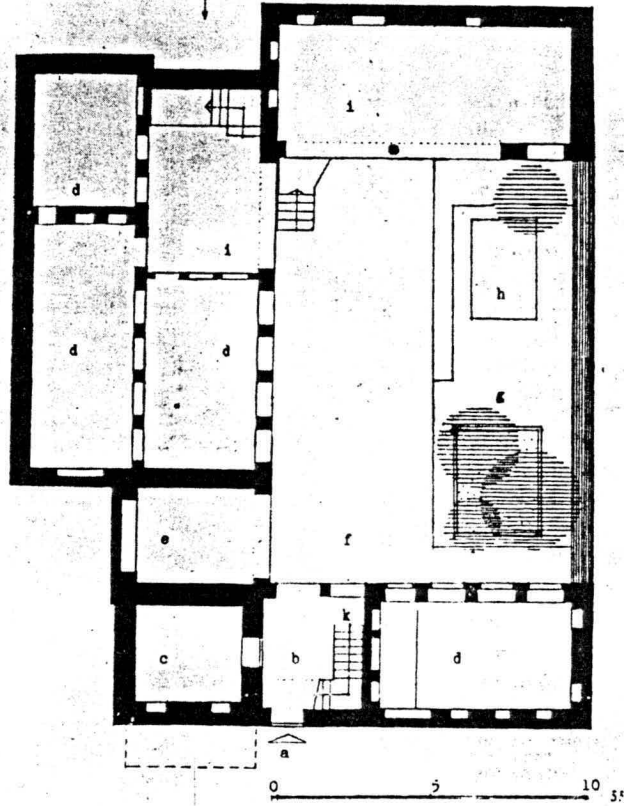
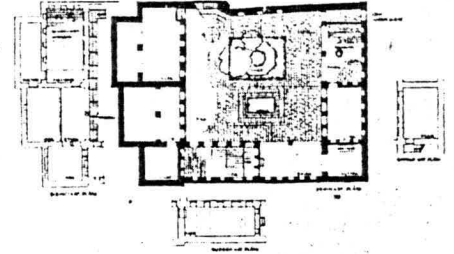
1. Çağlarının sosyo-kültürel yapısıyla tam bir uyum içinde biçimlenen Anadolu halk konutu günümüzün koşullarına uymayan çağdaş apartmanlarımızdan çok daha olumludur. Konfor açısından çok daha ileri bir düzeyde bulunduğumuz yadsınamaz. Ama gerçek bir endüstri toplumu ve kültürü, dolayısıyla gerçek bir endüstriyel konut yaratamadığımız gözönünde tutulursa geçmiş çağların bu alanda çok daha uyumlu ve başarılı sonuçlara ulaştığı ortaya çıkar. Kültür, geçmişi ve bugünü birlikte kapsadığına göre, geleceğin ulusal kültürü ve sonuçta da konut mimarisinin oluşumunda da eski konut geleneğimizin etkin olacağını kabul etmemiz gerekir.

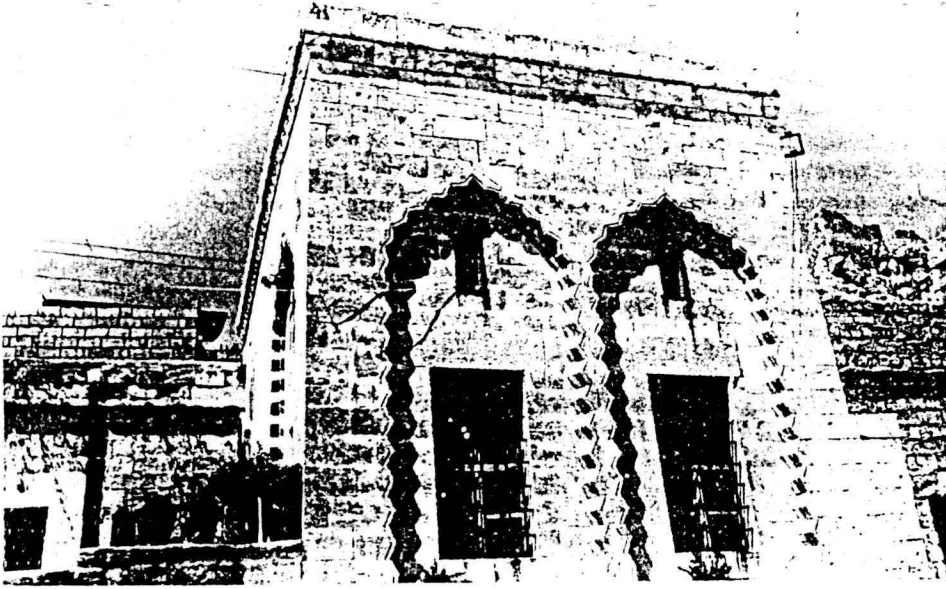
2. Yöresel koşullara uygunluk açısından eski Anadolu konutlarının çok daha esnek ve başarılı sonuçlara ulaştıkları söylenebilir. Bugün endüstriyel olanaklar her yerde aynı türde çözümlere varmamızı olanaklı kılıyor. Oysa, sonucun başarılı ve içinde yaşanılan bir konut getirdiğini iddia edemeyiz. Geçmişin doğal koşullara uyum gösterme yeteneğine sahip bu mimari geleneğinden almamız gereken dersler olmalıdır.

3. Dış ve iç mekân oluşturma açısından eski Anadolu konutunu yargıladığımızda, günümüz konutundan üstün bazı niteliklerin varlığını görüyoruz ki, bunları kısaca insanî değerler olarak tanımlayabiliriz. Özellikle dış ve iç mekânın insan ölçeğindeki biçimlenişi, kentsel mekânın anonimlikten kurtulup kişilik kazanması, sürprizli mekân yaşantılarının oluşumu, kentsel dokunun günün ulaşım olanaklarıyla uyumu gibi nitelikleri çağımızın yeni gelişmelerinde dikkatle incelenmesi gerekli ipuçları sayılabilir.

Her şeyin ötesinde Anadolu halk konutu, çağımızda yalnızca bir ekonomik olanak sorunu olarak değerlendirdiğimiz barınmada, biçimlenişlerindeki sosyo-kültürel yapı - ev uyumluluğu ile gözden uzak tutmamız gereken bir oluşumdur.

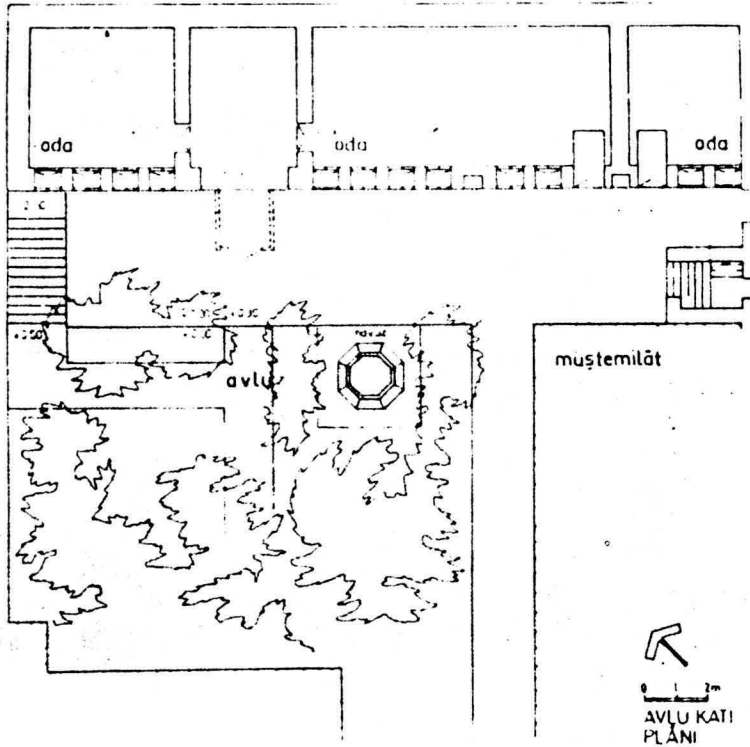
40, 41. Diyarbakır'dan iki ev plânı (B.5.)





42. Mardin'de bir evin cephesinden detay (B. 5.)

43. Tipik bir Antakya evi (B. 5.)



Fotoğraf kaynakları :

7, 9, 13, 21, 38 DGSA. Rölöve ve Restorasyon Enstitüsü Arşivi.

11, 12, 15, 17, 27, 31, 32, 33, 39, Uğur Tanyeli.

19, 23, 29, 42, Dr. Engin Yenal

Çizim kaynakları :

1, 2, 3, 4, 5, 6, Mine Kazmaoğlu, Uğur Tanyeli,

8, 25, 30, S. H. Eldem; Türk Evi Plân Tipleri; İstanbul, 1968.

10, 16, Uğur Tanyeli

14, L. Eser ; Kütahya Evleri, "Mimarlık ve Sanat 6." İstanbul, 1962.

18, Y. Tosun; Kula Evleri, İzmir (tarihsiz)

20, 22, 24, O. Özgüner ; Köyde Mimari Doğu Karadeniz, Ankara, 1970.

26, C. Butka ; Konya Evleri, İstanbul, 1951.

28, 41, E. Aksoy ; Ortamekân : Türk Sivil Mimarisinde Temel Kuruluş Prensipleri, "Mimarlık ve Sanat 7—8" İstanbul, 1963.

34, 35, C. Bektaş ; Bodrum Halk Yapı Sanatından bir örnek, İstanbul, tarihsiz

36, 37, N. Çakıroğlu ; Kayseri Evleri, İstanbul, 1951

40, D. Erginbaş ; Diyarbakır Evleri, İstanbul, 1954.

43, A. Demir ; Antakya Eski Konut Yerleşmesi Üzerine Bir İnceleme, (Basılmamış Doçentlik Tezi) İstanbul, 1974.