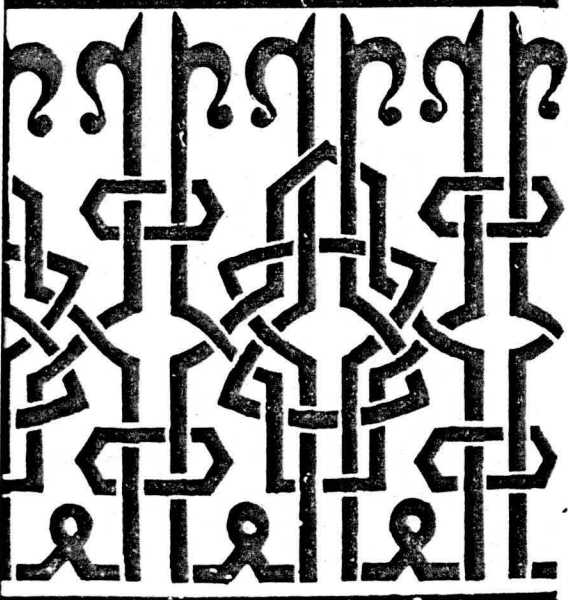


SANAT TARİHİ



YILLIĞI

IX-X

SANAT TARİHİ ENSTİTÜSÜ
1979 - 1980

TURHAL'IN GÜMÜŞTOP (DAZYA) KÖYÜNDEKİ NAMAZGÂH

M. Baha TANMAN

Hocamız Prof. Dr. Şerare Yetkin'in başkanlığında, 3-10 Haziran 1979 tarihleri arasında Merzifon, Amasya, Tokat dolaylarına yaptığımız bir inceleme gezisinde, eski eserlerini yerinde görmek ve fotoğraflarını çekmek üzere Turhal'ın 8 km. kuzeydoğusunda bulunan Gümüştöp (Dazyâ) köyüne uğradık. Buradaki Zâviye'yi, Dâr-ül Huffaz'ı ve Ali Baba Türbesi'ni¹ inceledikten sonra, köylülerden köyde veya yakın çevresinde bunlardan başka bir tarihi kalıntı olup olmadığını sorduğumuzda, köyün hemen yakınında bir namazgâh yıkıntısının bulunduğunu öğrendik².

Mimari Özellikler:

İlk bakışta bir namazgâha ait oldukları belli olan kalıntılar Gümüştöp'un birkaç yüz metre kadar güneyinde ve hafif meyilli bir arazide yer almaktadır. Doğu yönündeki dağlardan inen seltlerin taşıyıp yığıldığı toprak tabakası namazgâhın zeminini yükseltmiş ve doğudaki duvar kalıntılarını tamamen örtmüştür. Bu yüzden zemin

1 bkz: Kurt Erdmann, «Seraybauten des Dreizehnten und Vierzehnten Jahrhunderts in Anatolien», *Ars Orientalis*, III, Baltimore 1959, s. 93, 94; İ. Hakkı Uzunçarşılı, «Sivas - Kayseri ve Dolaylarında Eretna Devleti», *Belleten*, XXXII, Ankara 1968, s. 184; Erol Yurdakul, «Tokat Vilayetinin Gümüştöp (Dazyâ) Köyündeki XIV. Yüzyıla Ait Eski Eserler», *Vakıflar Dergisi*, VII, Ankara 1969, s. 243-247; Kurt Erdmann, *Das Anatolische Karavansaray des 13. Jahrhunderts, Teil I*, Berlin 1971, s. 197.

2 Bu geziyi tertib eden hocamız Prof. Dr. Şerare Yetkin'e gerekli fotoğrafları çeken ve araştırmamızda yardımcı olan As. Tanju Cantay'a, ölçme işinde yardımlarını gördüğümüz Dr. Ümid Meriç'e, bizlerden ikramlarını esirgemeyen ve bu eseri tanımamıza rehberlikleri ile vesile olan, başta köyün imam-hatibi Osman Nur olmak üzere, bütün Gümüştöp köyü sakinlerine teşekkürlerimizi sunarız.

kotunu ve kaplamasının niteliğini, ayrıca duvar yüksekliğini tesbit edemedik.

Namazgâhın boyutları dıştan yaklaşık 18 m. x 26 m. dir (Çizim 1) Moloz taş örgülü bir ihata duvarı ibadet sahasını çevirmektedir. Bu duvar, güneyde mihrab nişini içinde barındıran ufak bir bölümü haricinde, bütünüyle yıkılmıştır (Res. 1). Buna rağmen, toprak altında kalmış olan doğu yönü dışında, diğer yönlerde yıkıntı halinde takib edilebilmektedir. Kalınlığı kuzey kanadında 80 cm., diğer kanatlarda ise 60 cm. dir.

Kuzey duvarının ortasında, antik bir yapıdan devşirilmiş olması kuvvetle muhtemel olan mermer silmeler, yaklaşık 1m. eninde olan girişi sınırlamaktadır.

Güney duvarının ortasında yer alan mihrab duvardan bir taşma yapmamaktadır (Res. 1). Tuğladan örülmüş olan niş, yarım onikigen planlı olup, sivri bir kemerle son bulmaktadır. Açıklığı yaklaşık 85 cm., derinliği ise 40 cm. dir. (Çizim 2, 3, 4)

Mihrab nişinin 70 cm. kadar batısında, minbere ait olduğunu sandığımız, yaklaşık 1.50 m. eninde blok taşlar görülmektedir. Mihrabın doğusunda buna tekabül eden bir vaaz kürsüsünün olup olmadığını bilemiyoruz³.

Duvarın üstünde, duvar yüzeyinden yaklaşık 5 cm. taşma yapan çift meyilli bir harpušta bulunmaktadır. Gözenekli bir taştan oyulmuş bloklardan oluşan ve ancak mihrabın üstüne isabet eden yerde «in situ» kalabilmiş olan bu harpuştanın kuzeydoğu ve güneybatı köşelerine ait olan parçaları toprak yüzeyinde görülmektedir (Res. 2). Bu parçalarda mahya hattı, köşeyi dönerken aynı yüksekliği korumaktadır. Buradan duvarın dört yönde de aynı yükseklikte olduğu anlaşılmaktadır.

Namazgâh alanı içinde, özellikle kuzeybatı köşesinde bazı islâmî mezar kalıntıları görülmektedir. Bunların varlığı, köyden geçen bir yolun terk edilmesi ya da önemini kaybetmesi sonucu namazgâhın esas fonksiyonunu yitirmeye başlaması üzerine, zamanla halk tarafından hazireye dönüştürülmüş olmasını akla getirmektedir.

³ Konya Namazgâhı'nda (14. yy.) mihrabın solunda, mihrab eksenine göre minberin simetriği olan bir vaaz kürsüsü bulunmaktadır. Erken Osmanlı döneminden 1407 tarihli Gellibolu Azebler Namazgâhı ve 15. yy. in ikinci çeyreğine ait Bursa Umur Bey Namazgâhı'nda da bu gelenek devam etmiştir.

Tarihlendirme :

Gümüştop Namazgâhı'nın hangi tarihte kimler tarafından inşa ettirildiğini açıklayacak belgelerden şu anda yoksunuz. Bununla beraber aynı yerde bulunan mimarî kuruluşların 1361 tarihli Cami⁴, 1375 tarihli Zâviye, 1388 tarihli Dâr-ül Huffaz ve aynı devre ait olduğu sanılan Ali Baba Türbesi olmaları bize bu tarihlerde yöreyi ellerinde tutan Ertenaoğulları'nın Gümüştop'ta bir imar faaliyetine geçtiklerini göstermektedir.

Öte yandan Namazgâh ile Zâviye ve Dâr-ül Huffaz arasında, malzeme ve inşaat tekniği açılarından da benzerlikler vardır. Şöyle ki Namazgâh mihrabının örülmesinde kullanılmış olan tuğlaların boyutları Zâviye'nin üst yapısında görülen tuğlalarınkilere yakındır. Ayrıca her iki yapının duvarlarının inşasında kullanılmış olan moloz taş örgü sistemi büyük benzerlik göstermektedir.

Bu noktalardan hareket ederek, iddialı olmamakla beraber, bu yapının 14. yy. ın ikinci yarısına ait olabileceği sonucuna varıyoruz.

Değerlendirme :

Bugün için Selçuklu ve Beylikler devirleri namazgâhları geniş ölçüde tesbit edilmiş ve üzerlerinde gerekli derinlikte çalışmalar yapılmamıştır. Bilinen örnekler içinde 1243/44 tarihli Eski Malatya Namazgâhı (Musalla)⁵ ile 14. yy. ın ilk yarısına ait olması muhtemel⁶ Konya Namazgâhı⁷ kalabalık insan topluluklarına hitap eden dinî, sosyal ya da askerî mahiyette önemli toplantılar için düşünülmüş, geniş alanlı büyük şehir namazgâhlarıdır. Bu nedenle mihrab ve minber bölümleri, toplantı sahası ile oranlı olarak büyüktür ve devrinin itinalı taş işçiliğine sahiptir.

4 bkz: İ. Hakkı Uzunçarşılı, «Sivas - Kayseri ve Dolaylarında Eretna Devleti», *Belleten*, XXXII, Ankara 1968, s. 180.

5 bkz: Zeki Oral, «Malatya Kitabeleri ve Tarihi», *II. Türk Tarih Kongresi*, Ankara 1948; Hüseyin Çolak, *Malatya*, Malatya 1967, s. 52; İsmet Malgır, *Eski Malatya'da Türk Eserleri*, İstanbul Üniversitesi Edebiyat Fakültesi Sanat Tarihi Bölümü basılmamış lisans tezi, no: 286, İstanbul 1969, s. 34, 35; Ömür Bakırer, *13. ve 14. Yüzyıllarda Anadolu Mihrabları*, Ankara 1976, s. 161-163.

6 Hocamız Prof. Dr. Oktay Aslanapa bu eserin 14. yy. ın ilk yarısına ait olmasının muhtemel olduğunu söylemiştir.

Bunların yanında Gümüştop Namazgâhı sınırlı boyutları, süslemeden arınmışlığı, gerek malzeme gerekse inşaat tekniğindeki basitliği ile adeta kontrast teşkil etmektedir. Kanaatimizce söz konusu yapı, ileride temas edeceğimiz bazı sebeplerden ötürü, yolculara hitab eden bir menzil namazgâhıdır. Diyebiliriz ki Malatya ve Konya'daki namazgâhlar ile arasındaki mimari bünye farkı bu fonksiyon değişikliğinden kaynaklanmaktadır.

Söz konusu ettiğimiz yapının mimarî niteliğinin tam olarak belirmesi için bir kazı yapılarak meydana çıkarılması gerekmektedir. Ancak bu işlem gerçekleştikten sonra ve ayrıca Selçuklu ve Beylikler devirlerine ait benzer örnekler⁸ tanındıkça, Gümüştop'taki namazgâhın, bu yapı türünün gelişme çizgisi içindeki yerini tesbit edebiliriz.

Bu arada bir noktaya daha değinmek istiyoruz. Bilindiği gibi, genellikle namazgâhlar ya bir grup köyün sâkinlerince ortaklaşa kullanılan köylerarası bir ibadet ve sosyal faaliyet alanı olarak ya da kırsal alanlarda menzil yolları üzerinde yolcular için bir ibadet ve dinlenme yeri olarak düşünülmüşlerdir⁹.

Gümüştop'tan böyle bir yolun geçtiğine dair, gözden geçirebildiğimiz kaynaklarda¹⁰ kesin bir bilgi bulunmamakla beraber, namazgâhın varlığı böyle bir ihtimali akla getirmektedir. Bu arada, en mamur olduğu 14. yy. in ikinci yarısı da dahil olmak üzere, hiç bir zaman çok önemli bir yerleşme merkezi olmadığını tahmin ettiğimiz Gümüştop'ta, yine bu dönemde 1361 de Mehmed Bey'in emirlerin-

7 bkz: İ. Hakkı Konyalı, *Abideleri ve Kitabeleri ile Konya Tarihi*, Konya 1964, s. 570-572.; M. Sinan Genim, «Mihraplı ve Minberli Namazgâhlara bir Örnek», *Sanat Tarihi Yıllığı*, VI. İstanbul 1976, s. 147-155.

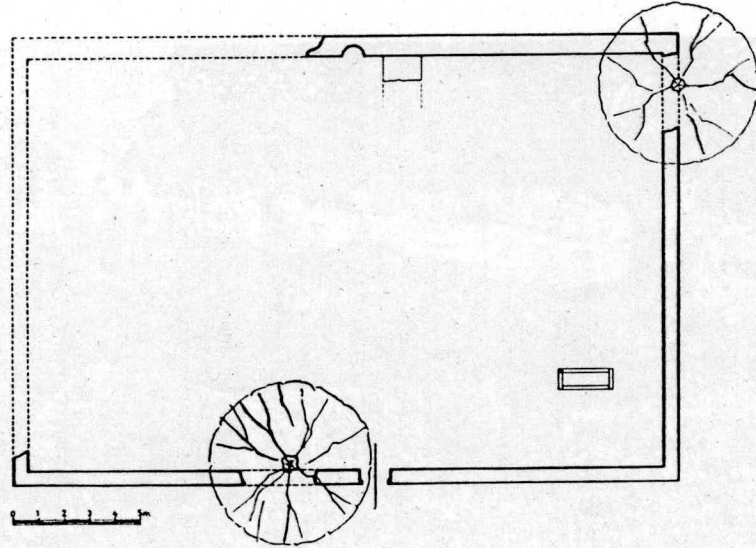
8 Ermenek'in Balkusan (Balsagon) köyünde Karaman Bey'in Türbesi'ne bitişik olarak 13. yy. in son çeyreğinde ya da 14. yy. in başlarında inşa edilmiş yapıdan, asli görevinin ne olduğu hakkında (namazgâh yahut mescid) araştırmacılar farklı varsayımlar ileri sürdükleri için burada bahsetmiyoruz.

9 bkz: M. Uğur Derman, «Osmanlı Devri Şehir ve Menzil Yollarında İstirahat ve İbadet Yerleri (Namazgâhlar)», *Atatürk Konferansları*, V (1971-1972), Ankara 1975, s. 281-298.; Süleyman Ş. Örnek, «Kültür Parkı Mabedlerimizden Musallâlarımız», *Peyzaj Mimarlığı*, I, Ankara 1973, s. 10-12.

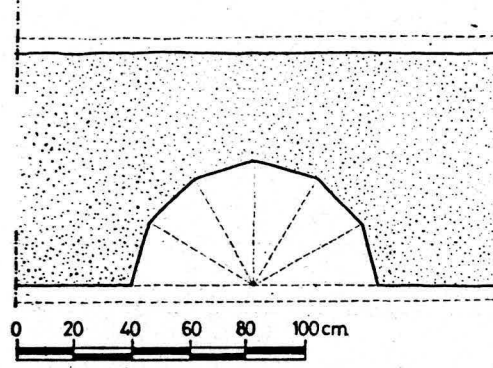
10 Şunu belirtmeliyiz ki, bu konuda kesin bir karara varabilmek için, tarih boyunca Anadolu'ya gelmiş olan seyyahların seyahatnamelerini ve özellikle Turhal bölgesi ile ilgili bilgileri ihtiva etmesi muhtemel olan eski kaynakları taramak gerekmektedir. Ufak bir tanıtma yazısı mahiyetinde olan bu makalede böyle etraflı bir çalışmaya girişmek istemedik.

den Eminüddin Hoşkadem'in halkın ibadeti için bir cami yaptırdığını biliyoruz. Ayrıca bölge iklim şartlarının icabı, yağmur, kar, don gibi açık hava ibadetini engelleyecek tabiat olaylarının senenin büyük bir kesiminde var olduklarını düşünürsek, bu namazgâhın köy sakinleri tarafından yaz-kış kullanılmasının ne derece mahzurlu ve zahmetli olacağı ortaya çıkar. Bunun yanı sıra Zâviye'nin yan mekânlarında ocakların bulunması buranın belki misafirhane ya da tâbhane fonksiyonlarını da karşıladığını düşündürmektedir. Bu durum da yukarıda sözünü ettiğimiz ihtimali kuvvetlendirici niteliktedir.

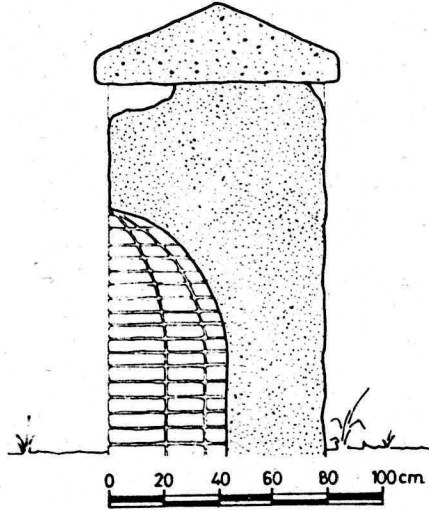
Bütün bu verilerin ışığı altında, hiç değilse 13. ve 14. yy. larda Gümüştöpe'nin Karadeniz kıyıları ile Orta Anadolu'yu birbirine bağlayan yollar üzerinde bir menzil olduğunu düşünebiliriz. 27.6.1979.



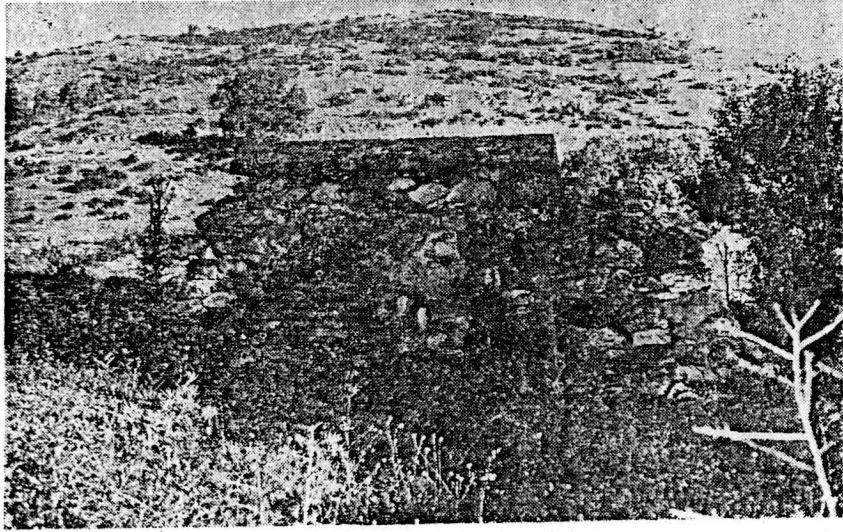
Çizim 1. Namazgâhın planı.



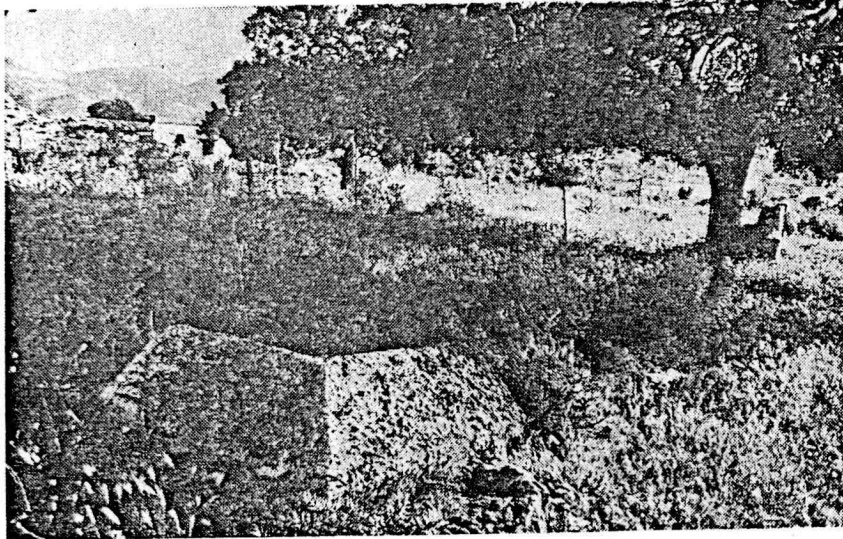
Çizim 2. Mihrap nişinin planı.



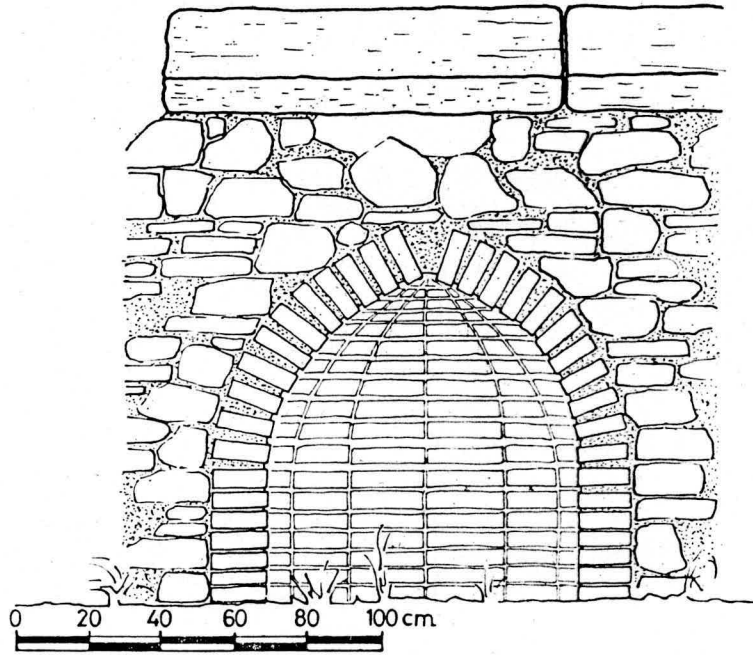
Çizim 3. Mihrap nişinin kesiti.



Resim 1. Mihrap nişinin görünüşü.



Resim 2. Kuzeydoğu köşesinden namazgâh alanının görünüşü (Tanju Cantay).



Çizim 4. Mihrap nişinin görünüşü.