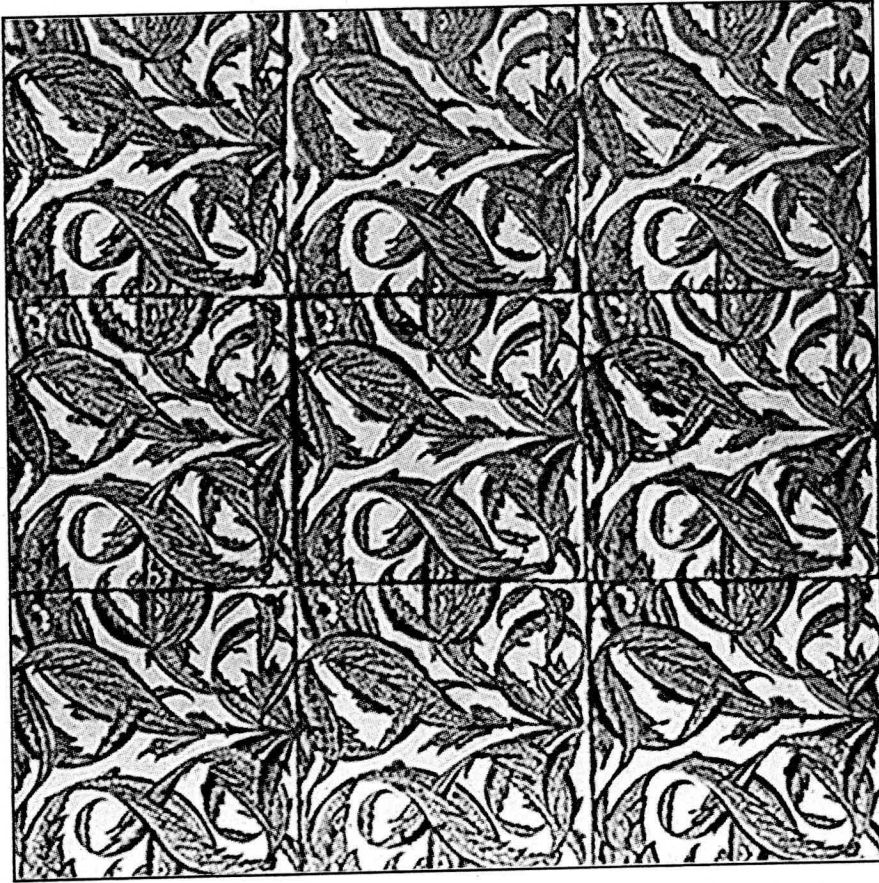


SANAT TARİHİ DERNEĞİ YAYINLARI : 1

Prof.Dr. ŞERARE YETKİN ANISINA  
**ÇİNİ YAZILARI**



İstanbul 1996

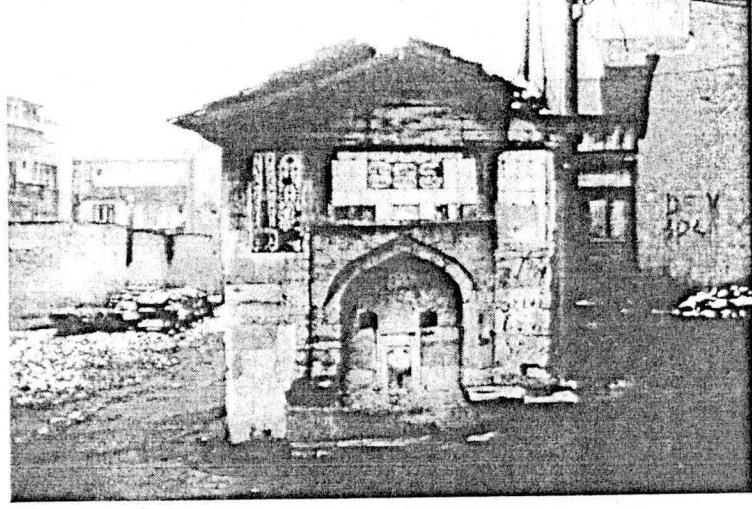
## İstanbul / Eyüp'te Bulunan Çinili Çeşme Hakkında

Doç.Dr.M. Baha Tanman - V. Belgin Demirsar Arlı



Resim 1) Çinili Çeşme'nin genel görünüşü (H.Arlı 1996)

Türk sanatı tarihinde, su ile ilgili en çok yapıya sahip kent olan İstanbul'da, günümüze ulaşmış çeşmeler arasında, yeşil renkte desensiz çini kuşaklarının cephelerini çevrelediği, Sultanahmet'teki III. Ahmed Meydan Çeşmesi dışında, gerçek anlamda çini bezeme yalnızca Eyüp'te yer alan Çinili Çeşme'de teşhis edilebilmektedir. Banisinin adı yerine çini bezemeleri ile anılması da, söz konusu çeşmenin, genellikle sırf taş bezemeler ile süslü olan İstanbul çeşmeleri içindeki aykırı konumunu vurgulamaktadır. Gerek bu özelliğinden gerekse de farklı dönemlere ait çiniler ile bezeli olmasından ötürü çeşme tasarımı ve çinicilik tarihimizde önemli bir yere sahip olan Çinili Çeşme şimdiye kadar araştırmacılardan yeterli ilgiyi görmediği gibi hakkında, İstanbul çeşmelerinin ve Eyüp'teki eski eserlerin incelendiği monografyalarda



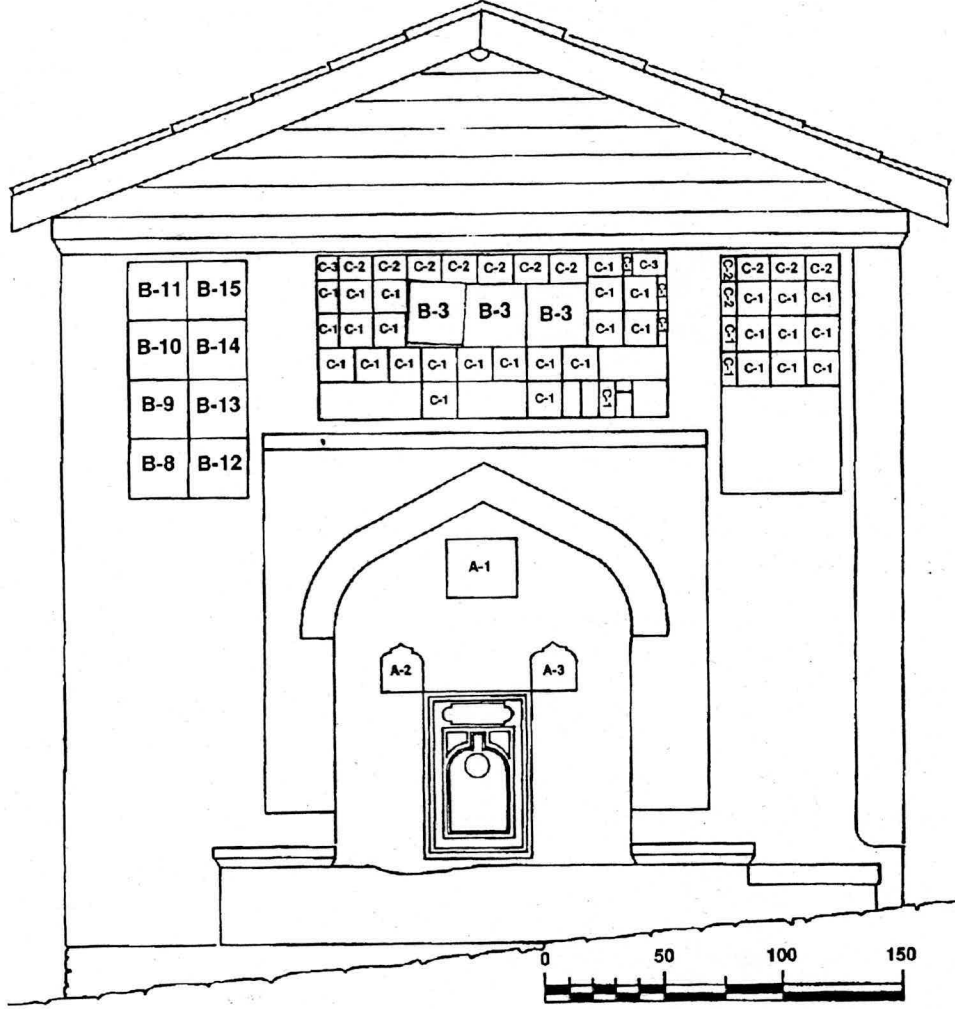
Resim 2) Çinili Çeşme'nin sokak cephesi (H. Arlı 1996)

eksik ve yanlış bilgiler verilmiştir.<sup>1</sup> Ayrıca, çini üzerine yazılı bir kitabesi bulunmasına rağmen, bu kitabenin şu ana kadar çözülememiş bir "ebced muamması" olması yüzünden çeşmenin tarihlendirilmesi de gerçekleştirilememiştir. Bu makalede çeşmenin mimari ve çini süsleme özellikleri tanıtılmak istenmiş, ayrıca bunlara dayanmak suretiyle, yaklaşık da olsa tarihlendirilmesine çalışılmıştır.

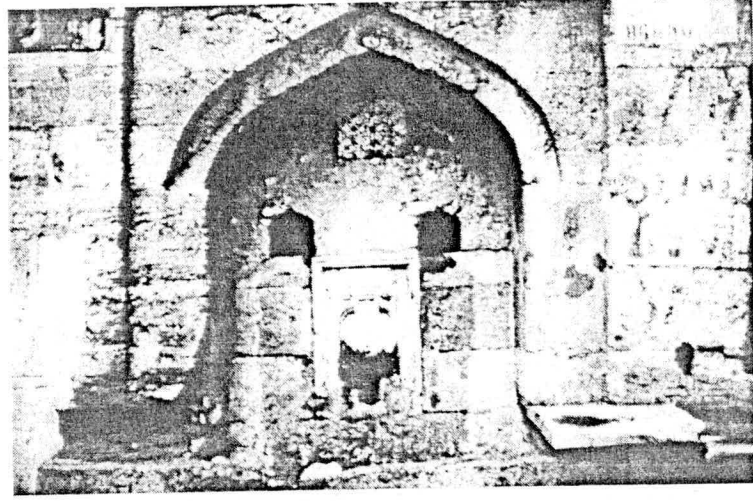
#### **Konum:**

Çinili Çeşme Eyüp İlçesi'nde, Osmanlı döneminde "Eyüp Nişancı / Nişancı" olarak anılan Nişanca (Nişancı Mustafa Paşa) Mahallesi'nde, mahallenin merkezini oluşturan, altı tane ulaşım ekseninin bağlandığı meydanın yakınında, Çinili Çeşme Sokağı'nın güney yakasında, 18 no. lu meskenin önünde yer alır. Çeşmenin haznesi arkasındaki meskene bitişmekte, sokak tarafından bakıldığında çeşmenin sağında 16 no.lu mesken, solunda ise boş bir arsa bulunmaktadır. Günümüzde suyu akmayan çeşmenin kitlesi sokak hattından ileriye doğru çıkıntı oluşturur.

1. İ.H.Tanışık, **İstanbul Çeşmeleri**, İstanbul 1943, I, 348, 350'de Çinili Çeşme'nin yeri yanlış olarak "Ayvansaray, Eğrikapı civarındadır" şeklinde tarif edilmiş, metni verilen son mısralardan inşa tarihinin çıkmadığı belirtilmiştir. A.Egemen, **İstanbul'un Çeşme ve Sebilleri**, İstanbul 1993, 241'de de, çeşmenin Tanışık'nın verdiği yanlış adreste arandığı fakat bulunamadığı ifade edilmekte, çeşmenin üslubu ve kitabesi hakkında söylenenler tekrar edilmektedir. M.N.Haskan, **Eyüp Tarihi**, İstanbul 1993, II, 100'de ise çeşmenin yeri doğru olarak tarif edilmiş, ancak kitabesinin olmadığı (!) kaydedilmiştir.



Çizim) Çinli Çeşme'nin cephesi (B.Tanman 1996)

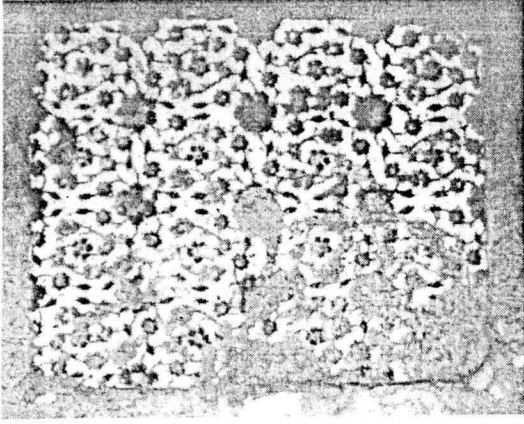


Resim 3) Çeşme cephesinden (H. Arlı 1996)

#### Mimari:

Klasik Osmanlı üslubunun özelliklerini yansıtan Çinili Çeşme'nin haznesi moloz köfeki taşı ve tuğla ile örülmüş, sokak üzerindeki cephesinde kesme köfeki taşı örgüye yer verilmiş, bu cephede yer alan ayna taşında ve sekilerin kaplamalarında da beyaz mermer kullanılmıştır. Çeşme günümüzde, cephede üçgen bir alınlık (fronton) meydana getiren, Marsilya kiremiti kaplı bir beşik çatı ile örtülüdür. Cepheyi taçlandıran, 70 cm. yüksekliğindeki alınlık yatay ahşap levhalar ile kaplanmış, önüne bir alın tahtasının çakılı olduğu saçak 40 cm. kadar cepheden taşırılmıştır. Ampir üslubunun izlerini taşıyan bu alınlığın, II. Mahmud dönemine ya da onu izleyen Tanzimat dönemine ait bir onarımdan arta kalmış olması muhtemeldir.

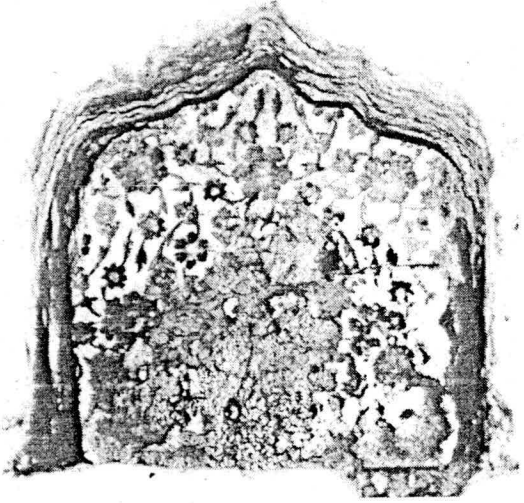
Çeşmenin, yatık dikdörtgen biçiminde olan cephesinin eni 352 cm., sekilerden itibaren yüksekliği ise 264 cm.dir. Sağ köşesi pahlı olan cephenin eksenine yatık dikdörtgen biçiminde (161 x 189 cm.) bir göçertme, bunun da içine 127 cm. eninde, sivri kemerli çeşme nişi yerleştirilmiştir. Göçertmenin üst sınırı pahlı olarak tasarlanmış, sivri kemerin örgüsü göçertmenin yüzeyinden biraz içeri çekilmiştir. Armudi bir silme ile çerçevelemiş olan ayna taşında silmeler ile meydana getirilmiş bir Bursa kemeri, kemer ile musluğun arasında yuvarlak bir rozet, kemerin üstünde de, yuvarlak kemercikler ile son bulan dikdörtgen bir kartuş (yazısız bir kitabelik) bulunur. Ayna taşının sağ ve sol üst köşelerinde, kırık kaş kemerli maşrapalıklar yer almaktadır. Yalağın sağında farklı yüksekliklerde iki seki, solunda da bir seki tasarlanmıştır. Sekilerin üzerindeki mermer kaplamalardan soldaki



**Resim 4) Ayna taşının üzerinde yer alan çini levha (H. Arlı 1996)**

çinilerin bir kısmı zaman içinde dökülme veya çalınma suretiyle ortadan kalkmış, bunların yerleri kısmen sıva ile kısmen de geçen yüzyıla ait Avrupa çinileri ile doldurulmuştur. Günümüzde çeşmenin cephesinde tesbit edilebilen ve hepsi sıraltı tekniğinde olan çinileri, dönemlerine göre üç grupta incelemek mümkündür.

En erken tarihli grup olarak, ayna taşının üzerinde yer alan, 25 x 30 cm. boyutlarındaki levha (A-1) ile yine ayna taşının üst köşelerinde



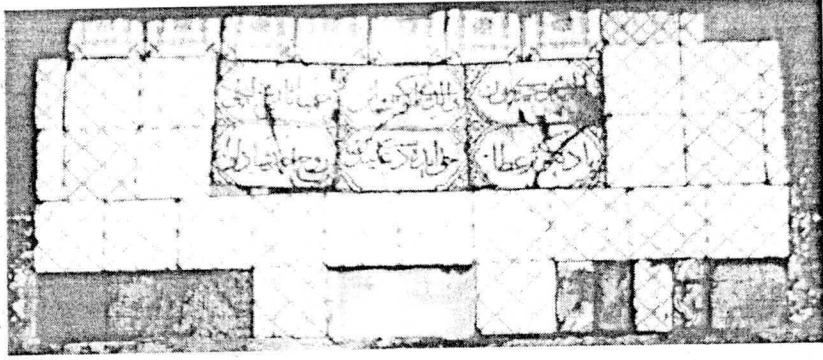
**Resim 4) Soldaki maşrapalığın içindeki çini kaplama (E.Önel 1995)**

yakın bir tarihte ortadan kalkmış bulunmaktadır. Göçertmenin üzerinde çeşmenin çini kitabesi, cephenin sağ ve sol üst kesimlerinde, kitabenin yanlarında çinili panolar, ayrıca sivri kemerin altında ve maşrapalıkların içinde çini levhalar yer alır. Cephe pahlı bir saçak silmesi ile son bulmaktadır.

#### **Çini Bezeme:**

Çeşmenin cephesini yer yer süsleyen Osmanlı yapımı

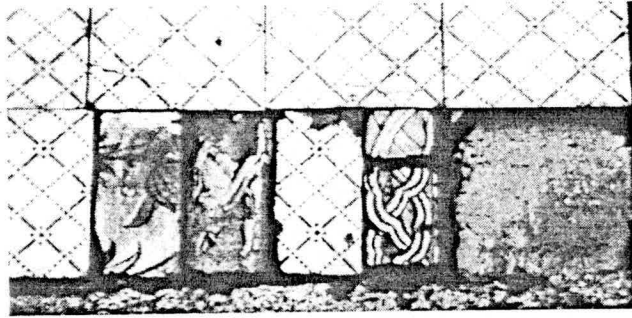
bulunan 19.5 x 21 cm. boyutlarındaki maşrapalıkların arkasına yerleştirilmiş levhalar (A-2, A-3) ele alınabilir. Söz konusu levhalar çeşmedeki çinilerin en kalitelieleridir. Çok temiz bir beyaz zemin üzerine lacivert, yeşil ve kabarık mercan kırmızısı ile renklendirilen levhalar, sonsuzluk prensibine uygun, bitkisel motifli bir kompozisyon ile bezenmiştir. Lacivert renkli iri rozetler ana motif olup bunlardan çıkan ince yeşil dalların uçlarındaki lacivert ve kırmızı renkli,



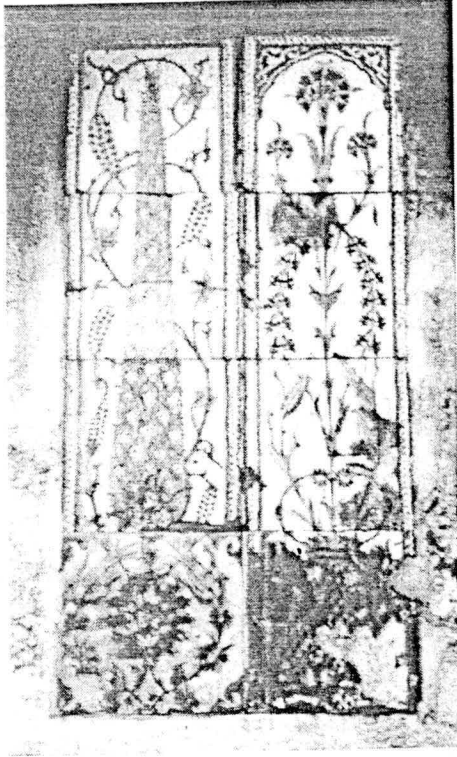
Resim 5) Kitabe ve çevresi (H. Arlı 1996)

minik stilize çiçekler aralarında birleşerek çok değişik ve hareketli bir kompozisyon oluşturmaktadır. Bu levhalar, bir başka benzerine rastlanmayan süslemeleri yanında alışılmadık boyutları açısından da ilgi çekicidir. Üzerlerinde yer yer dökülmeler gözlenir. Teknik özelliklerine dayanarak bu çinilerin İznik atölyelerinde 16. yüzyılın 2. yarısında üretildikleri, daha geç tarihli olduğu anlaşılan bu çeşmeye, çeşmenin çağdaşı olan başka çiniler ile birlikte yerleştirildikleri söylenebilir.

İkinci grupta, çeşmenin kitabesinden arta kalan levhalar ile kitabenin yanlarında yer alan bitkisel kompozisyonlu panolar incelenebilir. Kemerin üzerinde, kitabenin yerleştirilmesi için 68.5 x 147 cm. boyutlarında bir oyugun meydana getirildiği, ancak kitabenin tamamını oluşturan ya da çevresini kuşatan çini levhalardan bir kısmının zamanla ortadan kalktığı, günümüzde mevcut üç levha dışında kalan yüzeyin 19. yüzyıla



Resim 6) Kitabeliğin sağ alt köşesini dolgulayan çiniler (H.Arlı 1996)



**Resim 7) Kitabeliğin solundaki çini panolar (H.Arlı 1996)**

4, B-5, B-6) 6-6.5 cm. eninde, birbiriyle aynı motifi sergileyen bordür parçalarıdır. Bu parçalarda firuze zemin üzerine lacivert konturlu, beyaz zeminli, eksenleri kabarik mercan kırmızısı ile belirtilmiş, birbirinin içinden geçen dilimli şeritlerin oluşturduğu bir kompozisyon gözlenir. Geriye kalan 6.5 x 14.5 cm.lik dördüncü parçanın (B-7) ise kare ya da dikdörtgen bir parçadan kesilmiş olduğu anlaşılmaktadır. Bu parçada beyaz zemin üzerine siyah konturlu, mavi renkli, çevresinde küçük yeşil yapraklar bulunan bir lale görülebilmektedir.

Kitabeliğin yanlarında yer alan 50 x 100 cm. boyutlarındaki iki oyuk, 25 x 25 cm.lik sekizer levhadan meydana gelen ikişer pano için düşünülmüş, ancak sağdaki panolar tamamen ortadan kalkmış, bunlardan boşalan yerin alt kesini sıva ile, üst kesimi ise Avrupa çinileri ile doldurulmuştur. Soldaki panoların her ikisinde de beyaz zemin üzerine çok renkli

ait Avrupa imalatı çiniler ile dolgulandığı gözlenmektedir. Kitabeden günümüze gelebilen üç levha 26 x 27 cm. boyutlarındadır (B-1, B-2, B-3). Sülüs hatlı manzum kitabe, bir levhaya üst üste iki mısra gelecek şekilde düzenlenmiş, mısralar dilimli kartuşlar içine yerleştirilmiştir. Lacivert konturlar ile belirlenen kartuşların zeminleri beyaz olup harfler lacivert renklidir. Kartuşların arasında kalan üçgen ve baklava biçimindeki yüzeyler, kabarik mercan kırmızısı zemin üzerine beyaz renkli, yer yer lacivert noktalar ile zenginleştirilmiş rumiler ve küçük stilize çiçekler ile dolguludur. Levhalarda fırın yanığı izleri, büyük çatlaklar ve dökülmeler görülmektedir.

Kitabe levhalarının çevresindeki dolgu içinde yer alan, Osmanlı dönemine ait dört adet çini parçasından üçü (B-



bitkisel bezemeler görülmektedir. Dışta yer alan panoda (B-9, B-10, B-11), ortaları kırmızı benekli beyaz bahar çiçekleri ile bezenmiş, yeşil renkli bir servi kompozisyonunun ana ögesidir. Servinin arkasında, üç kıvrım yaparak ağacın zirvesine ulaşan bir asma yer alır. Asmanın dalları ve rumi görünümündeki filizleri lacivert, yaprakların konturları kahverengi, damarları kırmızı, zeminleri sarı, salkımlar ise kırmızı renklidir. Her iki panoyu da çerçeveleyen bordür, beyaz zeminli, kırmızı benekli, kıvrımlı bir zencirek motifinden meydana gelir. Zencirekler içten ve dıştan ince yeşil şeritler ile kuşatılmıştır.

Soldaki panonun en altta bulunan levhası (B-8), servili kompozisyon ile hiçbir ilgisi olmayan, renkleri kaymış, sırtı bozuk, defolu bir parçadır. Beyaz zeminli levhanın merkezinde, koyu mavi ve yeşil ile renklendirilmiş bir şakayık yer almakta, saplarında küçük stilize çiçeklerin bulunduğu, yanlardan yeşil yapraklar ile kuşatılmış iki sarı lale şakayığı çevrelemektedir. Şakayığın çevresinden çıkan ince dallar, sonsuzluk prensibine uygun olarak kompozisyonun devamlılığını sağlamakta, ayrıca levhanın köşelerinde, palmetler ile sonuçlanan çeyrek madalyonlar bulunmakta, alttaki çeyrek madalyonlardan iki tane küçük hançer yaprağı hareket etmektedir.

Eksiği olmayan sağdaki panoda (B-12, B-13, B-14, B-15), yüksek kaideli, şişkin karınlı, ince boyunlu, sarı zemin üzerine lacivert balık pulları ile bezeli bir vazodan çıkan çeşitli natüralist çiçeklerin meydana getirdiği zarif bir kompozisyon dikkati çeker. Vazonun ağız kısmında, panoları çerçeveleyen kıvrımlı zencirek bordür biraz daha daraltılarak kullanılmıştır.



**Resim 8) Kitabeliğin solundaki çini panonun altındaki çini ekler (H.Arlı 1996)**

Çiçekli kompozisyon, alternatif olarak, sarı ve yeşil renkli yaprakların oluşturduğu bir taç ile başlar. Kompozisyonu oluşturan çiçekler, vazunun ortasından çıkan lacivert renkli sapa göre kusursuz bir simetri içinde yerleştirilmişlerdir. Sarı, yeşil ve lacivert renkli küçük yaprakların zenginleştirdiği sapın ortasında kırmızı karanfil goncaları, tepesinde de çanak yaprakları lacivert olan iri kırmızı bir karanfil bulunmaktadır. Simetri ekseninden çıkan iki kıvrımlı sapın ucunda da, tepedeki iri karanfili yanlardan destekleyen daha ufak boyutlu birer kırmızı karanfil yer alır. Ayrıca eksenindeki sapa bağlanan, tepe noktaları yine sapa kavuşan iki lacivert sümbül resmedilmiştir. Vazodan çıkan yeşil yapraklı ve kırmızı benekli iki sarı lale ile tepeleri birbirine dokunan iki kırmızı zambak kompozisyonu zenginleştirir. Ayrıca vazoyu iki yandan kuşatan, lacivert saplı iki kırmızı lale görülmektedir. B-12, B-13 ve B-14 no.lu levhalarda fırın yanıkları, sır dökülmeleri ve çatlaklar gözlenir.

En üstteki B-15 no.lu levhada, kompozisyonu taçlandıran lacivert renkli ve dilimli kemer ile zencirekli çerçeve arasında kalan yüzey, kitabe kartuşlarının arasındaki yüzeylerde görülenlerin eşi olan, kabarık mercan kırmızısı zemin üzerine lacivert benekler ile donatılmış beyaz rumiler ile bezelidir. Bu husus panoların kitabe levhaları ile aynı döneme ait olduklarını, başka bir deyim ile çeşmenin inşa edildiği ve kitabesinin hazırlandığı yıllarda üretildiklerini kanıtlamak için yeterlidir.

Türk süsleme sanatının çeşitli dalları arasında çini sanatının da süsleme programında yer alan servi motifi bu çeşmede, oldukça dar bir yüzeye yerleştirildiğinden, başka motifler ile fazla zenginleştirilememiştir. Kırmızı üzüm salkımlı zayıf bir asma dalı ile çevrelenen servi, bu görünümü ile Yeni Cami hünkâr kasrının büyük odasındaki alçı pencerelerden birinin bezemesi ile benzerlik göstermektedir.<sup>2</sup> Ayrıca daha geniş asma dalları ile donatılmış servilerin görüldüğü çini panolar Sultan Ahmed Camii'nin fevkanı mahfilinde, Yeni Cami hünkâr kasrında, Ayasofya Kütüphanesi'nde, Eyüp Sultan Türbesi'nde ve Topkapı Sarayı harem dairesinin çeşitli birimlerinde görülmektedir.<sup>3</sup> Çinili Çeşme'dekine benzer şekilde, aşağı

2. Bkz. **İstanbul Yeni Cami ve Hünkâr Kasrı**, Vakıflar Genel Müdürlüğü Yayınları, Ankara (?), tarihsiz, Pl.168 ve res.70

3. Bkz. T. Öz, **Turkish Ceramics**, Ankara 1957, Pl.LV, LVI, LVIII, LX, LXV.

yukarı aynı boyutlardaki (25.3 x 25.3 cm.) altı levhadan oluşan bir pano da Lizbon'da Gülbenkyan Müzesi'nin koleksiyonunda bulunmaktadır.<sup>4</sup> Asma dallarının yanı sıra çeşitli çiçekler (güller, karanfiller ve bahar çiçekleri) ile bezenen serviler, yukarıda verilen örneklerde görüldüğü üzere, 17. yüzyıldan itibaren çini sanatımızda yaygın olarak kullanılmıştır. Çeşmedeki panoların, bezemede sarının kullanılması göz önüne alınarak, 17. yüzyıl sonu-18. yüzyıl başlarında Kütahya'da imal edildikleri düşünülebilir. Ayrıca söz konusu panoların hamurunda, Kütahya çinilerinin her dönemde karakteristik bir özelliği olan yavruağzı rengi görülmektedir.

Servili panonun sağında yer alan panodaki, balık pulları ile kaplı vazonun benzerlerini II.Selim Türbesi'nde, İstanbul / Topkapı dışındaki Takkeci Camii'nde ve Yeni Cami hünkâr mahfilinde bulunan çinilerde de görmek mümkündür. Diğer taraftan İznik'te 16. yüzyıl ortalarından itibaren üretilen, balık pulları ile bezeli keramikler arasında aynı türde vazoların bulunduğu tesbit edilmektedir.<sup>5</sup> Söz konusu panoda gözlenen vazonun İznik çiniciliğinin başlattığı bir uygulamayı sürdürdüğü söylenebilir. Aynı şekilde servili panonun altına sonradan yerleştirildiği anlaşılan defolu levhanın kompozisyonu da 1562 civarına tarihlenen Rüstem Paşa Camii'nin çinilerinde kullanılmış bir kompozisyonu bozuk bir teknik ile tekrar etmektedir.

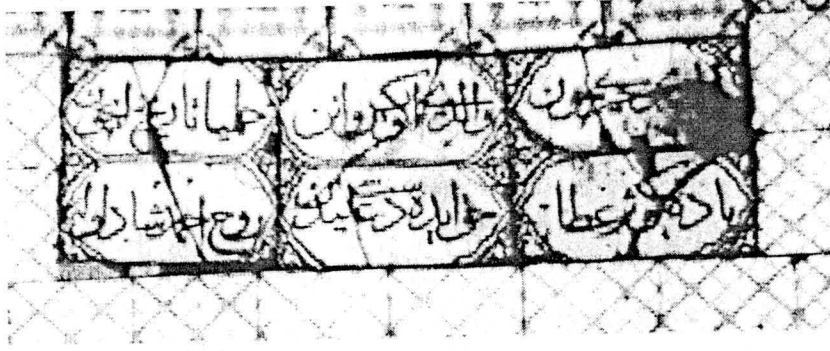
Çeşmedeki çinilerin üçüncü grubunu meydana getiren, bir kısmı kitabeyi kuşatan, bir kısmı da sağdaki panoların yerine konmuş olan, 19. yüzyıla ait Avrupa imalatı çini levhalar 14.5 x 14.5 cm. boyutlarındadır. Bazı levhalar buldukları yere uydurulmak için kesilmiş, çeşitli boyutlarda dikdörtgen parçalar elde edilmiştir. Bunlar da kendi içlerinde üç alt grupta toplanabilir: Bazılarında baskı tekniği ile üretilmiş, beyaz zemin üzerine kobalt mavisi, devamlı ve noktalı verev çizgilerin meydana getirdiği küçük kareler görülmekte (C-1), diğer bazılarında, yine aynı teknik ve aynı renklendirme ile

---

4. S. Turan Bakır, **İznik Çinileri ve Gülbenkyan Müzesi Koleksiyonu**, İ.Ü. Sosyal Bilimler Enstitüsü, Basılmamış sanat tarihi doktora tezi, 1993, 130, res.96.

5. N.Atasoy - J. Raby, **İznik**, Londra 1989, res.348, 349, 677, 731, 733, 743, 745.

oluşturulmuş, merkezinde ve çerçevesinde stilize küçük çiçeklerin bulunduğu bir kompozisyon gözlenmekte (C-2), ayrıca düz kobalt mavisi boyalı sınırlı sayıda parça da (C-3) teşhis edilmektedir.



Resim 9) Çinili Çeşme'nin kitabesi. (H. Arlı 1996)

#### Tarihlendirme:

Çinili Çeşme'nin tarihlendirilmesi hususunda tabiidir ki ilk başvurulacak belge çeşmenin kitabesidir. "Hilmî" mahlaslı bir şaire ait olan manzum kitabede bu çeşmenin, Ahmed adındaki oğlunun ruhunu şâd etmek amacı ile babası tarafından yaptırıldığı anlaşılmaktadır. Ne var ki kitabenin son mısraından "makul" bir inşa tarihi çıkarmak mümkün olamamıştır.<sup>6</sup> Oldukça zorlama bir ifadeye sahip olan ve "fâilatün fâilün" vezni ile yazılmış bulunan kitabe metni şöyledir:

"Eyledi bu hayri çün  
Vâli di anub revânın  
Hilmiyâ târih için  
Bâde-i Kevser atâ  
Hak ide dest-i Aliden  
Rûh-i Ahmed şâd ola"

6, Ebced hesabı konusunda yardımlarına başvurmuş olduğumuz Prof.Dr. Ali Alparslan'a ve Doç.Dr. Hüsamettin Aksu'ya teşekkür ederiz.

Bu sorunlu kitabeye ilişkin iki ihtimal akla gelmektedir: Bunlardan biri kitabenin tam olarak günümüze ulaşamaması, çeşmedeki diğer çini levhalarda olduğu gibi, kitabeyi meydana getiren levhalardan bazılarının da tahrip veya çalınma yolu ile ortadan kaybolmuş olması, bu arada, son mısranın ebced karşılığı olan 668 (M.1269/70) sayısını tamamlayacak "ta'miyeyi" içeren mısranın halen yerinde bulunmamasıdır. Nitekim çini kitabenin yerleştirilmesi için hazırlanan oyuğun, bugün mevcut olan kitabeden çok daha büyük bir kitabe için düşünülmüş olduğu söylenebilir. 68.5 x 147 cm. boyutlarındaki bu oyuğa, 26 x 27 cm. boyutlarında olan ve alt alta ikişer mısra içeren levhalardan, beşli iki sıra halinde on tane kadar -yani yedi tane daha- sığdırmak mümkündür. Ya da en azından kitabeyi çevreleyen alanın, kitabenin yanlarındaki panolarda görülen 25 x 25 cm. lik Kütahya işi çini levhalar ile kaplı olduğu varsayılabilir. Her halükârda söz konusu yüzeyin, Avrupa kökenli çinilerin konması için 19. yüzyılda kazanmamış olduğu kesindir.

Bir diğer ihtimal ise kitabenin, henüz çözülememiş bir "muammayı" içeriyor olmasıdır.<sup>7</sup> Bu arada divan edebiyatı tarihinde, "Hilmî" mahlasına sahip bütün şairlerin divanlarının taranması halinde belki bunlardan birinde Çinili Çeşme'ye ait kitabenin de metni ve tarihi tesbit edilebilecektir.

Kitabeden şimdilik ümidi kesip çeşmeyi, çini bezemelerini dikkate almaksızın yalnızca mimari üslubundan hareket ederek tarihlemeye çalışmak da pek doyurucu bir sonuca ulaştırmamaktadır. Zira çeşmenin cephesinde gözlenen ve klasik Osmanlı üslubunu yansıtan oranlar ve mimari ayrıntılar, İstanbul çeşmelerinde fetihten Lale Devri'nin sonlarına kadar -bu devre ait aşırı süslü bazı örnekler dışında- hemen hiç değişmeden sürdürülmüştür.

Sonuçta şimdilik, çeşmede bulunan Kütahya çinileri tarihlendirme konusunda en somut verileri oluşturmaktadır. Çeşme ile çağdaş olmadıkları kesinlikle anlaşılan İznik çinileri ile Avrupa çinileri bu hususta delil teşkil edemeyeceklerinden çeşmeyi, geriye kalan Kütahya çinileri gibi 17. yüzyılın 2. yarısına ya da 18. yüzyılın başlarına tarihlemek mümkün görünmektedir.

---

7. Benzer bir durum için bkz. E. Mitchell, "Aşık Paşa Çeşmesinin Gizli Tarihi", **Tarih ve Toplum**, 90, Haziran 1991, 44-49