

md46

No=md46



AYLIK TÜRKOLOJİ FİKİR ve AKTÜALİTE MECMUASI

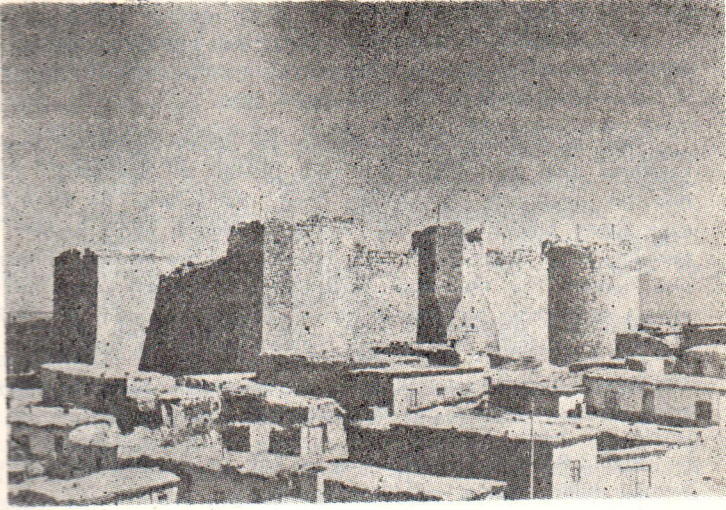


Türk - İslâm MİMARİSİ



KARAMAN KALESİ

Yük. Müh. Mimar, Yılmaz ÖNGE



Karaman Kalesinin genel görünüşü.

Orta Anadolu'nun, kültür tarihi M.Ö. 6500 yıllarına kadar inen bir bölgesinde, kenarından küçük bir çayın geçtiği, zümrüt yeşili kavaklıkların yer yer kümelendiği, kiremit damlı, mütevazı fakat şirin görünüşlü evleriyle eski bir Türk şehrinin ortasında, pek yüksek olmayan bir tepe üzerinde metin ve masif yapıyla bir kale dikkati çeker. Her yıl Haziran ayının ilk haftası içinde birkaç gün süreyle bu kalede bayraklar dalgalandırılır. Sakin ve parlak yıldızlı gecelerinde, eteklerinde yayılan şehrin pırıltıları üstünde, ışıklandırılmış bir taç gibi yükselen bu yapı, Karaman'da Türk Dil Bayramlarının kutlandığı en güzel ve manalı köşelerinden biridir.

Bir höyüğün tepesine, irili ufaklı ve değişik şekilli dokuz burcuyla inşa edilmiş olan Karaman iç kalesinin, ilk yapılışı epeyce eski tarihlere gider. Burçların, zemine doğru etek şeklinde genişleyen ve üst kısımdakilere nazaran daha koyu renkli görünen taşlarla örülü alt yapısı muhtemelen XIV. hatta XIII. yy. ların eseridir. Üst yapısı ise XV. yy. a maalemtak doğru olur.

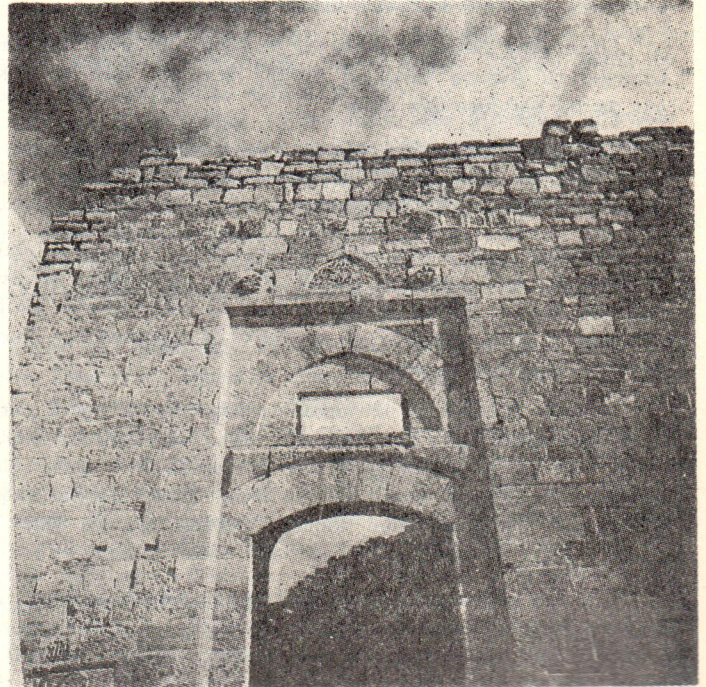
Köşelerini silindirik veya prizmatik şekilli büyük burçların teşkil ettiği iç kale, gayri muntazam ve dörtgen plâna sahiptir. Köşe kulelerinden başka kuzey cephede, ortadan dikdörtgen plânlı bir büyük burç ve bununla kuzey doğu köşe kulesi arasında yine dikdörtgen plânlı küçük bir burç, doğu cephede kaidesi dörtgen, üstü buna üçgen pahlarla bağlanan yarım sekizgen plânlı küçük bir burç, batıda ise yine dörtgen plânlı en küçük ara burçlar yer almıştır. Güney taraftaki dikdörtgen plânlı büyük burç ise iç kaleyi giriş kapısını ihtiva eder. Bu burcun batıya bakan cephesine açılmış olan kapı, bugünkü çevre zemininden üç metre kadar yüksekte kalmıştır (1). Basık kemerli kapısının üstünde, sivri kemerli sağır bir alınlık içinde, dikdörtgen şeklinde yazısız bir mermer plâktan ibaret kitabe panosu mevcuttur. Kapının etrafı pahlı, sade bir profille çerçevelenmiştir. Bu çerçevenin hemen üstünde

ve ortada, yanlarda birer kabaranın bulunduğu, içi oyma rumilerle süslenmiş sivri kemerli bir alınlık yerleştirilmiştir (2). Gerek kapının yanlarındaki taş duvar örgüsünde, gerekse kalenin diğer kısımlarında islâmî ve gayri islâmî şekil ve desenli yapı elemanlarının bol miktarda kullanılmış olması dikkati çekmektedir. Bunlar içinde, giriş cephesindeki, tepeleri bir palmetle nihayetlenen üç dilimli kemercikler içinde istif edilmiş bazı ibareler ihtiva eden bir bordürün parçaları, bilhassa göze çarpmaktadır (3).

Giriş kulesinin evvelce iki katlı olduğu, duvardaki izlerden anlaşılmaktadır. Dış kapıdan girişte, sol tarafta muhtemelen Karamanoğulları devrinden (XIV yy. dan) kalma ikinci cümle kapısı bulunmaktadır. Bu kapının, halen zeminden itibaren iki üç sıra taşı mevcuttur. Bu taşlar üzerindeki dekorasyon, kapının, üzerinde yarım yıldız motiflerinin sıralandığı, sade bir içbükey profille çerçevelendiği ve iki yanında silindirik sütunçelerin yer aldığı belli olmaktadır. Giriş kulesinin alt katı güney ve doğuya açılan mazgal pencerelerle aydınlatılmıştır.

İkinci kapıdan, zamanla moloz ve toprakla dolarak zemini yükselmiş bulunan iç avluya geçilir. Duvarlar ile köşe burçlarının tertibine göre şekillenen avluda, kulelerin alt katlarına girişleri sağlıyan, kısmen toprağa gömülmüş durumda olan kapılar ile burçların ve duvarların üzerine çıkmağa imkân veren taş merdivenler görülmektedir. Bütün burçlar ahşap döşemelerle katlara ayrılmış ve bu katların duvar içine yerleştirilmiş taş merdivenlerle irtibat-

Karaman Kalesinin giriş kapısı.



landırılmıştır. Gerek katlar ve gerekse duvar içindeki merdivenler mazgal pencerelerle aydınlatılmıştır. Maalesef bugün kalenin ahşap aksamından hiçbirisi mevcut olmayıp, bunların ancak duvarlardaki izleri kalmıştır. Keza kalenin üst kısmında ve seçirdim mahalli önündeki mazgal ve siperler de tamamen yıkılmıştır.

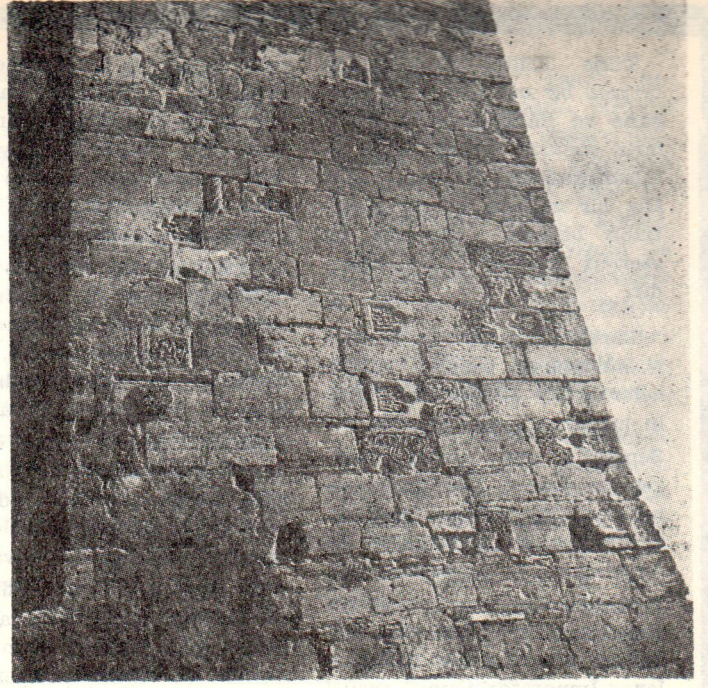
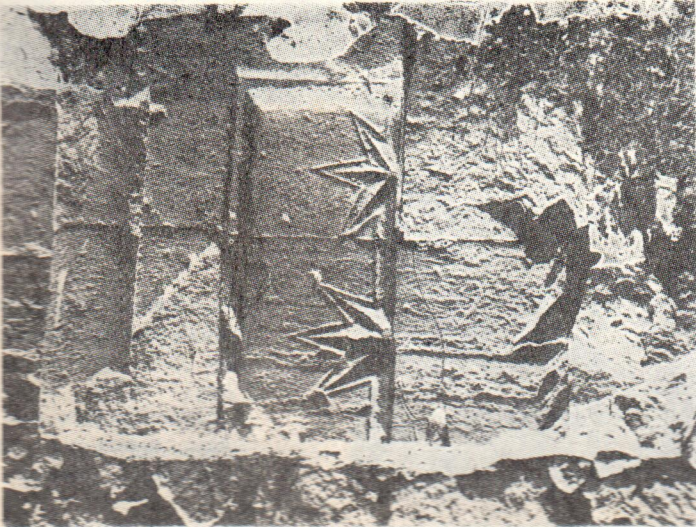
Yukarıda da belirttiğimiz gibi, bazı kısımları halen toprak altında bulunan Karaman kalesindeki gizli geçitler, depolar, sarnıçlar, mescid gibi müştemilat hakkında şimdilik fazla bir şey söylemeğe imkân yoktur. Ancak ileride, çevrede ve iç avluda yapılacak harfiyatların, henüz bilinmeyen bazı kısımları veya o devirlerde kullanılan eşyayı meydana çıkartacağı muhakkaktır(4).

Karaman Kalesinin XVII. yy. daki durumu hakkında Evliya Çelebi'nin seyahatnamesinde, —bugün bazıları müphem gelen hususlar haricinde— bir hayli malûmat buluyoruz.

“... Ve kal'a-i Karaman hamunun ortasında havalesiz üç kat, bir kat şaddadî bina, sarp ve metin ve kavî kal'adır. İç kal'ası bir mürtefî topraklı bayır üzre, şekl-i murabba, şeddadî iri iri taşı kal'adır. Ve bu iç kal'anın cürmü altıyüz adımdır. Ve sekiz kulle-i azımdır. ve cevanib-i erbaası amik ve ariz hendektir. Ve garba nazır ancak bir kapısı var, ağaç cisir ile geçilir. Üç kat demir kapılardır. Ve bu kapının iki tarafında olan divar taşlarının her birinde celi hat ile esma-ül hüсна tasdir olunmuştur. Ve dizdar bunda sakin olur. Cümle kırk altı hürde toprak örtülü evlerdir. Ve bir camiden gayri bir şey yoktur. Ve bu kal'adan taşra bir kat kal'a dahi çevrilmiştir. Orta Hisar derler. Şekl-i müdevver bir metin kal'adır. Ve başka hendeği vardır. Ve dairenemadar cürmü bin yediyüz adımdır. Ve cümle kırk kuledir. Ve iki kapıdır. Garp tarafından Ycl Kapısı, Kible tarafından Pazar kapısıdır. Bu şehir-i azîmi ihata eder, taşra baru kal'ası üçüncü katıdır. Çepçevirme yedi bin adım, kal'a-i kebîrdir. Ve cümle yüz kırk kuledir. Ve cümle dokuz kapıdır. Evvelâ Paşa Camiinde kibleye nazır Emildenli Kapısı ve şarka nazır Şam Kapısı ve garbe nazır Seki Çeşmesi Kapısı ve yine şarka nazır Şam kapısı ve garbe nazır Kör Soğuk Kapısı ve Hazret-i Mevlânâ Validesi Türbesi dibinde Parmak Kapı ve cenuba Toplar Kapısı. Kibleye İmaret Kapısı ve cenube Emir Ahmed Kapısı ve kibleye Tekke Kapısı ve cürümde olan ribat-ı azîmin içinde cümle otuz iki mahalle ve elli üç mihraptır.”

Evliya Çelebi'nin bahsettiği, ikinci surun güneye açılan Pazar Kapısı ile bunun civarındaki burçlar ve duvarlar bu gün de ayakta, fakat harapdır. Pazar Kapısının kemeri ve üst kısmı yıkılmış, altı da toprağa gömülmüştür. Dışarıdan orta sura girişte, sol tarafta duvara açılmış büyük mazgal pencerelerden biri sağlam olarak kalabilmiştir. Orta surun bir kısım duvar ve burçları, halen evlerin arasında veya altında kalarak gözden gizlenmiştir. Bunların, yer yer yapılacak istimplâklerle meydana çıkarılması ve mümkün olduğu kadar restore edilmesi en büyük temennimizdir.

Karaman Kalesine girişte ikinci kapı.



Karaman Kalesinin inşasında kullanılmış tezyinî parçalar.

Dış surdan ise, halen garajların bulunduğu arsanın bir kenarını teşkil eden duvar bakiyelerinden başka, maalesef görünür bir iz kalmamıştır.

Bu gün hudutlarımızın dışında kalmış olan Belgrad, Niş, Poçtel gibi eski Türk şehirlerindeki kaleler, kültürel faaliyetlerin, turistik eğlence yerlerinin, spor tesislerinin, yeşillikler ve çiçeklerle süslenmiş park ve gazinoların yer aldığı sahalar haline getirilmiştir. İşte Karaman Kalesi de Avrupa şehirlerinin yaşayışına şekil ve revnak veren bu eski kaleler gibi bir turistik eğlence ve tören yeri olmuştur.

(1) Eskiden iç kaleyi çeviren bir hendeğin mevcudiyetini bildiren Evliya Çelebi, kapıyı bir ahşap köprü ile geçildiğini yazmaktadır. Kale bir höyüğün üzerinde bulunduğundan, bunun mümkün olup olmayacağı bir hafriyatla tesbit edilebilir.

(2) Bu müzeyyen taş alınlığın bir benzeri, kale eteğindeki Karamanoğlu Alaeddin Bey'in türbesinde, pencere üstünde bulunmaktadır. Buna istinaden, kale kapısındaki alınlığın, adı geçen türbeye bitişik olan, fakat bilâhara Gedik Ahmet Paşa tarafından yıktırılan Alaeddin Bey Camiinin pencerelerinden birinin üstünde bulunduğunu tahmin ediyoruz. Şikarî'nin "... Gedik Ahmed Paşa galip altı sefer idüp ahir Larende'yi Karamanoğlu Kasım Bey'in elinden alıp, saray yerine Hisar yapıp ne kadar azîm bina var ise yıkıp Hisara harç eyledi. Alaeddin'in yaptığı camii yıkıp, andan gayri beş cami, dört medrese, otuz üç vakit mescidi yıktı. Birine Cami-i Sultan, birine Cami-i Kaşî; birine Karaman Şah Camii, birine Cami-i Kebîr, birine Cami-i Hasan-ı Basrî, birine Ak Mescid ve birisine Nizam Şah Mescidi derlerdi. Cümlesin yıkıp Hisara harç eyledi. Henüz türbesi durur, Hisar Kapısı kurbündedir, Alaeddin anın içinde medfundur." ifadesinde, Gedik Ahmed Paşa tarafından yıktırılan camiler arasında Alaeddin Bey Camiinin de zikredilmesi bu tahmini kuvvetlendirilmektedir.

(3) Bu parçaların Konya Alaeddin Camiinin aksiyal kuzey avlu kapısı veya Karatay Medresesinin cümle kapısında görüldüğü gibi bir kompozisyonla, bir Karamanoğlu Camiinin veya medresesinin kapısını süslediğini düşünüyoruz.

(4) Nitekim, 1965 yılında Türk Dil Bayramlarında yapılan törenlere kalede yer hazırlamak için Karaman Turizm Derneği tarafından yaptırılan hafriyat sırasında, Karamanoğlu devrine ait olduğu sanılan tunç toplar bulunmuştur. (I. H. Konyalı. Abideleri ve Kitabeleri ile Karaman Tarihi. İst. 1967 s. 175).