

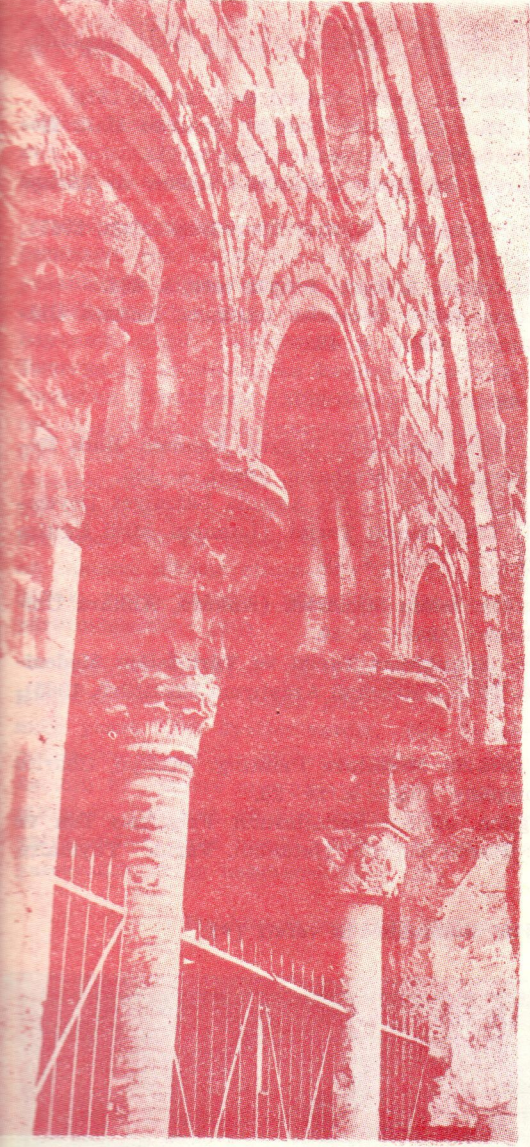
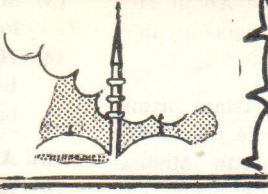
er No=md35

md35

OMURSUA

AYLIK TÜRKOLOJİ FİKİR ve AKTÜALİTE MECMUASI





Kapak
resminde
görülen
Trabzon
Aya Sofya
Kilisenin
Batı
Portik
cephesinde
Stalâkcipli
sütun
başlıkları
ve
nişleri

Ortaçağ Sanat ve Mimarlık tarihinden bahseden, bilhassa Avrupalı otoritelerin yazılarında, Bizans Sanatının Türk Sanatına tesir ettiği, hattâ Selçuklulardan itibaren klâsik Osmanlı Sanatına kadar vücuda getirilmiş muhtelif mimarî eserlerde Bizanslı ustaların çalıştığı iddia edilmiştir. (I)

Ancak, bu yazımızda söz konusu edeceğimiz yapı, karşı tesirin en güzel örneklerinden biridir. Bu, Türk ustaların çalıştığı veya onlar tarafından hazırlanan kâhpların aynen tatbik edildiği ve neticede Türk Sanatının karakteristik dekorasyon özelliklerini taşıyan bir eser olan Trabzon Aya Sofya Kilisesidir. (II)

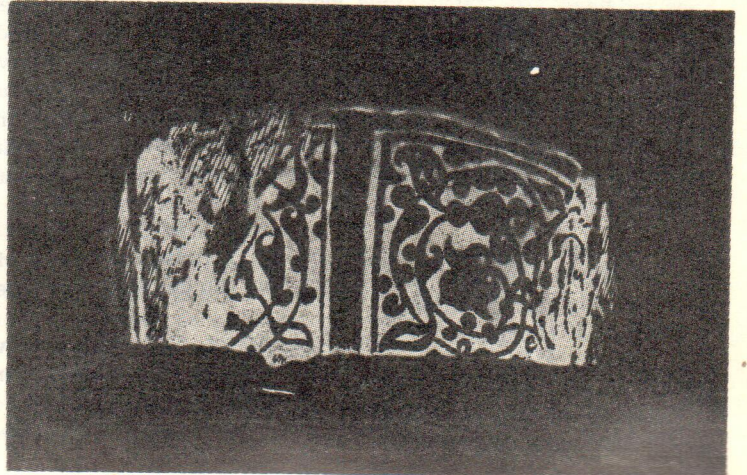
Trabzon Bizans İmparatorlarının dördüncüsü olan Manuel Komnen I. (1238 - 63) tarafından yeniden yaptırılıp dekore edilen Aya Sofya Kilisesi, daha önce aynı yerde bulunan ve bugün ancak temelleri görülebilen küçük bir kilisenin yanına inşa edilmiştir. Bu tarihlerde Anadolu Selçuklu devletinin başında Sultan Gıyasettin Keyhüsrev II. bulunuyor ve her bakımdan en parlak devrini devam ettiriyordu. Trabzon İmparatorluğu da Selçuklu Sultanlığına bağlı idi.

Aya Sofya Kilisesinin haremî, ortada dört sütunun taşıdığı yüksek kasnaklı bir kubbe ve bunu dört taraftan destekleyen dört beşik tonozla örtülüdür. Merkezî kubbenin oturtulduğu tonozlar arasında kalan köşeler, doğuda küçük birer beşik tonozla, batıda ise birer çapraz tonozla örtülmüşlerdir. Doğuda, ortadaki yanlardakilere göre daha geniş ve yüksek birer beşik tonozla örtülmüş bema ve yarım daire şeklinde üçlü absid yer almıştır. Birer pencere ile aydınlatılmış yan absidlerin dış yüzleri silindirik, her yüzünde bir pencere bulunan orta absidinki ise poligonaldır. Batı tarafta, binanın bütün cephesi boyunca uzanan ve iki yanda birer beşik ve ortada çapraz tonozla örtülü narteks yer alır. Bunun üstünde aynı şekilde örtülmüş, alçak bir ikinci kat vardır. Kilisenin kuzey, batı ve güney cephelerinde, üzerleri beşik tonozla örtülü ve aksiyal kapılarla hareme bağlanan birer portik inşa edilmiştir. Bu portiklerin ön cepheleri iki tarafa meyilli saçak kornişlerine teğet teşkil eden büyük bir kemerin altında, ortadaki yanlardakinden daha geniş ve yüksek tutulmuş üçlü kemer sistemi ile süslenmiştir. Bu kemerler ortada eski yapılardan derlenmiş sütunlara, yanlarda ise konsol özenleriyle duvarlara oturtulmuştur. Portiklerin cepheleri, iki yanlarda, kontrfor vazifesi gören kısa duvar çıkıntıları ile desteklenmiştir.

İçeride aksiyal tonozların alnını teşkil eden ve sütunların taşıdığı yarım daire kemerler, köşe yandantifleri ve onikigen bir kasnakla yükseltilmiş olan kubbe, dıştan kare bir kaide üzerinde, onikigen prizma bir gövde ve piramidal bir külâh ile şekillendirilmiştir. Haremî aksiyal dört beşik tonozu ise daha alçak seviyede iki satırlı çatıyla örtülmüştür. Nihayet, portikler ve absidler kademe kademe alçalan dış mimarinin son basamaklarını teşkil ederler. Kilisenin üst örtüsü halen alaturka kiremittir.

Kilisenin batı tarafında ve binadan uzakta, kare bir kaide üzerine inşa edilmiş ve kapısı güneye açılan bir çan kulesi mevcuttur. Bu kule doğu cephesinde harç üzerine yazılmış tarihe göre 1427 de yapılmıştır. Dıştan profilli bir taş silme ile birbirinden farklı yükseklikte üç kademe gösteren minarenin son katında, her yüzde büyük sivri kemerli bir pencere ile bunun üstünde ve iki yanda birer küçük yarım daire kemerli pencere mevcuttur. Kulenin üzeri piramidal bir külâh ile örtülmüştür. Vaktiyle kule içinde ahşap kirişleme döşemelerin ayırdığı katlar ve bunları irtibatlandıran ahşap bir merdiven mevcut iken, bugün ancak bunların duvarlardaki izleri kalabilmiştir.

Kilisenin üst katında hareme açılan aksiyal pencere kemerindeki dekorasyon



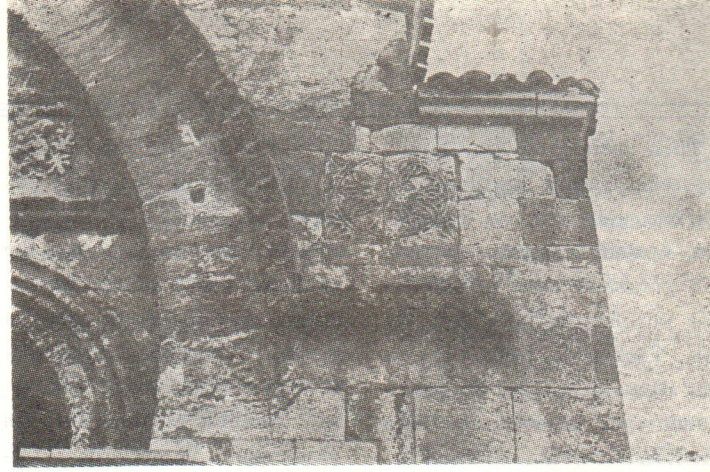
SOFYA CAMİİ

Halımaç Öner

Üzerinde durmak istediğimiz, bu Bizans yapısının mimari kompozisyonu ve Bizans üslubundaki tezyinatı olmadığından, kiliseyi kısaca tariften sonra, binanın diğer kısımlarındaki tezyinatın bariz ayrılıklar gösteren bazı taş işleme ve fresk dekorasyonuna geçiyoruz.

Güney portiğın ön cephesinde, (III) üçlü kemer sistemini üstten kuşatan yarım daire şeklindeki kemerin, kabartma asma yaprakları ve üzüm salkımlarından ibaret bir kaşı vardır. Bunun, kemer özengi hizasında yanlara doğru açılarak istikamet değiştirdiği kısımlarda, ve iki yanda iki pano göze çarpar. Cephenin kaplama taşları üzerine oyulmak suretiyle işlenmiş olan bu iki pano, birer kare içine yerleştirilmiş ve Selçuklu üslubunda geçmelerle süslenmiş dairevi madalyonlar şeklindedir. Maa-lesef bu süslemenin bir kısmı, diğer cephe tezyinatında da görüleceği üzere taşın aşınmasıyla dökülmüş veya erimştir. (IV)

Kuzey portiğın ön cephesinde, üçlü kemeri üstten çerçeveleyen sivri kemerin kaşı, yine kabartma ve (S) profillidir. Altta-ki üçlü kemerin cephesi üstteki sivri kemere göre daha içerlek tutulmuştur. Sivri kemer ile üçlü kemer arasında kalan saha, Selçuklu taşçı ustalarının muhtelif portallerde sık sık kullandığı dairevi veya bordür motiflerinden ibaret oyma, kabartma veya ortası kafes göbekli çeşitli ebadda panolarla süslenmiştir. Simetrik bir tertiple yerleştirilmiş bu panoların desenleri birbirinden farklıdır. Bu portik cephesindeki üçlü kemerler profi-siz olup ortadaki büyük kemer sivridir. Daha alçak ve dar olan yarım daire şeklindeki yan kemerlerin özenleri (S) profilli bir



Kilisenin Güney portik cephesindeki rumilli panolardan biri

silme ile iki sıralı stalaktit konsollara oturtulmuştur. Üçlü kemere üstten hudutlandırılan büyük sivri kemerin özengi hizasının biraz üstünde ve iki yanda yine Selçuklu geometrik geçmelerle süslü dikdörtgen iki pano yer almıştır. Bu portiğın yephelelerinde de yine benzer motiflerle işlenmiş simetrik panolar mevcuttur.

(Devamı Sayfa 26 da)

(I) Buna örnek olarak Bursa Sultan Murad I. camii ve mesuresini gösterebiliriz. Bakınız "Bursada Murad I. Camii ve Camianlı mimarisinin menşei meselesi. Prof. A. Gabriel Vakıflar Dergisi S. II Ank. 1942 S. 37-43"

(II) Bakımsızlık yüzünden harap olan ve yakınına yeni cami yapıldıktan sonra cemaati kalmayan bu camide, 1957 yılında Millî Eğitim Bakanlığı Eski Eserler ve Müzeler Genel Müdürlüğü ile Vakıflar Genel Müdürlüğü'nün müsaadesi üzerine Edinburg Üniversitesi tarafından restorasyona ve fresklerin temizlenmesine başlanmıştır. Bu çalışmalara paralel olarak 1966 yıllarında Vakıflar Genel Müdürlüğü'nce binanın bozuk cephe kaplamaları değiştirilmiş, pencerelerine camlı çerçeveler kaplarına ahşap kanatlar takılmıştır. Caminin kiremit örtüsü çan kulesinin külâh kaplaması yenilenmiştir.

(III) Aya Sofya Kilisesi, (Evliya Çelebinin ifadesine göre) 1557'de camiye çevrildikten sonra, haremî güney portiğe bağ-yan aksiyal kapının etrafı kısmen yıktırılarak, bu kısım bir çavan şekline getirilmiş, portiğın ön cephesindeki üçlü kemer arası bir duvarla örülüp, ortaya bir mihrap nişi ve bunun tarafına birer pencere açılmıştır. Ayrıca sağ tarafa bir mihrap nişer ilâve edilmiştir. Son restorasyon sırasında bu muhdes kısımlar kaldırılmıştır.

(IV) Bu madalyonlardaki tezyinatın bir benzerini de, mekezi kubbenin altına isabet eden mermer kaplama zeminde,opus sektilin madalyonları içinde görüyoruz. Etrafı geometrik şekilli renkli mermer parçalarından ibaret bir bordürle çevrelenen bu zemin madalyonunda, rumiler ortada altıgen bir yıldız teşkil edecek şekilde kompoze edilmişlerdir.



Kilisenin batı cephesinde stalaktitli kemer özengisi ve altındaki niş.

Harem zeminindeki opus sektilin selçuklu üslubunda işlenmiş madalyonu

