



TÜRKİYE BİLİMSEL VE TEKNİK ARAŞTIRMA KURUMU

VII. BİLİM KONGRESİ

TIP ARAŞTIRMA GRUBU

TEBLİĞLERİ - I

(BİYOFİZİK, İMMÜNOLOJİ-MİKROBİYOLOJİ, TOPLUM HEKİMLİĞİ SEKSİYONLARI)

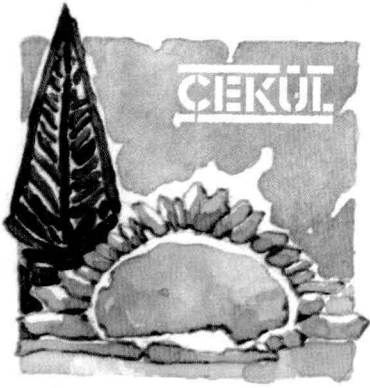
29 Eylül - 3 Ekim 1980

ANKARA

TIP ARAŞTIRMA GRUBU

U.bas No=ab0495

Yer No=ab487



ÇEKÜL KÜTÜPHANESİ

DEMİRBAŞ NO. 010495

SINIFLAMA NO.

01049

BAĞIŞCI

GELİŞ TARİHİ

ÇİFT ÜNİTELİ ANADOLU TIP KURULUŞLARI

Gönül Cantay

i.U.İstanbul Tıp Fakültesi Tıp Tarihi ve Deontoloji
Kürsüsü, İstanbul.

ÖZET

Bu araştırmamızda yurdumuzda örneklerinin günümüze kadar ulaştığı hastane (şifahane) mimarisinin, insan sağlığına verilen önem nedeniyle fonksiyonel plânlanması sırasında, tıp teorik ve pratik eğitiminin birlikte yürütüldüğü çifte medrese plan şemasında inşa edildiklerini belirterek, tıp medrese ve şifahanesinin bir arada konumlandığı örnekler üzerinde durarak, fonksiyonel açıdan bu yapıları değerlendirmeye çalıştık.

GİRİŞ

Bilimler tarihinin önemli disiplinlerinden biri olan tıp tarihinin en çok ilgilendiği alanlardan biri de hastanelerdir. Tabbin ana işlevi olan teşhis ve tedavi olgusunun topluma bir devlet hizmeti olarak sunulduğu hastaneler (şifahane, darüşşifa, bimaristan, darüssıhha), çeşitli değişimler ve belirli özelliklerle günümüzdeki düzeye ulaşmışlardır.

Anadolu'da 13.yüzyıldanberi örneklerini bulduğumuz hastaneler, mimarlık ve tıp tarihinde sağladıkları üstünlükle sosyal devlet anlayışının görkemli mirasları olarak günümüze ulaşmışlardır. Bu kuruluşların bazalarından bugün dahi tıp eğitimi ve klinik çalışmalarını için istifade edilmesi düşünülmektedir.

Anadolu'da ve çevresinde gördüğümüz tıp kuruluşlarından günümüze ulaşabilenlerin eyvanlı medrese şemasın-

dan hareket eden plan geřitlemeleri göstermesi, bu mimarfi yapıların fonksiyonel açıdan açık bir gelişme gösterdiğini ve kullanıma göre planlanmış olduklarını ortaya koymaktadır.

Büyük Selçuklu şifahanelerinden sonra günümüze ulaşan en erken tarihli hastane örneđi Şam'da Nureddin Zengî Maristanı (1154) dır. Bu yapı türünün Anadolu'da günümüze gelebilen örnekleri arasında Kayseri Gevher Nesibe Hatun Şifahanesi ve Gıyasiye Medresesi (Çifte Medrese - 1205), Sivas I. İzzeddin Keykâvus Şifahanesi (1217) ve Tokat Pervane Darüşşifası ve Medresesi (Gök Medrese - 13. yüzyıl sonları) nin plan şemalarındaki farklılık dikkat çekicidir (5, 7, 12, 13, 16, 18).

Anadolu'da hasta tedavisinin şifahane adıyla tanıdığımız yapılarda sürdürülmüş olduđu bilinmekle kalma- yap, bu şifahanelerde çalışan hekim ve cerrahların, göz hekimlerinin (kehhâl) ve diđer personelin varlığı da bilinmektedir. Bu sağlık kuruluşlarında tıp eğitimi de yapıldığını, buralarda çalışmış hekimlerin hazırladığı tıbbî ve cerrahî yazma eserlerin varlığından, buralarda uygulanan tedavi metodlarını anlatan eserlerden, minyatürlerden ve en önemlisi de bu kuruluşlardan bazılarının günümüze gelebilmiş vakfiyelerinden anlamaktayız (8, 9). Yine mevcut belgeler bu sistemin Osmanlı devri tıp kuruluşlarında da devam ettirildiğini doğrulamaktadır.

METOD

Kronolojik olarak mevcut örnekler ele alınmış, bu yapılar plan şemalarıyla gruplandırılmış, bu sınıflandırma için her bir yapı yerinde incelenerek fotoğrafları çekilmiş ve ölçekli krokileri çıkarılmıştır. Bütün bu çalışmalar sonucu ortaya çıkan tipoloji içinde önemli bir grup ise çifte medrese şemasında tıp kuruluşları olduğundan, bu şemayı gösteren yapıların önemi üzerinde durularak mekânların fonksiyonel değerlendirilmeleri yapılmışa çalışılmıştır. Böylece tıp teorik ve pratik eğitiminin insan sağlığına hizmetle paralel yürütüldüđu kaynaklardan da yararlanılarak ortaya konulmuşa çalışılmıştır. Ayrıca 12. yüzyılda varlığını

Öğrendiğimiz ve 13.yüzyıldan itibaren bu şemaya sahip örneklerinin günümüze ulaştığı şifahaneler üzerinde ayrı ayrı durulmuştur.

Bu sağlık kuruluşlarında tıp eğitimi ve klinik uygulamaların yapıldığını öğrendiğimize göre, her iki fonksiyonun birbirine bağlı yapılarda yürütüldüğünü de ilk bakışta örneklerimizden anlamaktayız. İşte yapıların plânlanmasında rol oynayan fonksiyonel özellikler tıp medrese ve şifahanelerinde farklı bir takım plan şemalarının doğmasına yardımcı olmuştur. Kayseri'deki tıp kompleksinde görülen, dört eyvan şemasına sahip iki mimarî birimin ana eksenlerine paralel olarak bitişik ve aralarında bir dehlizle bağlantılı olduğu şema (çizim 1, resim 1-2-3), Sivas'taki İ. İzzeddin Keykâvus Şifahanesi'nde görülen durum bu uygulamanın başarıları örnekleridir. Sivas'ta eyvanlı medrese şemasına eklenmiş olan mekânların sıralandığı kanatla meydana getirilmiş plan şeması 13.yüzyıl başından diğer önemli bir örneklerdir (çizim 2, resim 4-5-6). Aynı yüzyılın sonlarında ise Tokat'ta Gök Medrese ve Şifahanesi'nde gene eyvanlı medrese şemasından hareketle iki avlu ve üç kanat üzerine kurulu benzer şemaya bulmaktayız (çizim 3, resim 7). Yeni araştırmalarla ortaya çıkarılacak durumlar bu plan çeşitlemelerine katkıda bulunabilecektir (4). Şem'de 1154 de inşa edilmiş olan Nureddin Zengî Maristanı da, 13.yüzyıl sonlarında yenilenirken, ana yapıya eklenen yatık U şemalı iki katlı birimle iki avlu üzerine üç kanatlı bir duruma getirilmiştir (1,2,10,19) (çizim 4, resim 8).

Anadolu'da Selçuklu sultanları ve yakınları tarafından kurulmuş olan tıp medrese ve şifahanelerinden, iki örnekte görüldüğü üzere şifahaneler hükümdar ailesinden hanımlar tarafından inşa ettirilmiş eserlerdir (Kayseri Gevher Nesibe Şifahanesi, Divriği Melike Turan Melek Şifahanesi).

Paralel çift eksenli medrese şemasının 13.yüzyıl Anadolu'sunda yalın örnekleri olduğu gibi, çeşitlilik gösteren örneklerin varlığı da, bu plan şeklinin ana şema olarak çeşitli yapı türlerinde de kullanılmış ol-

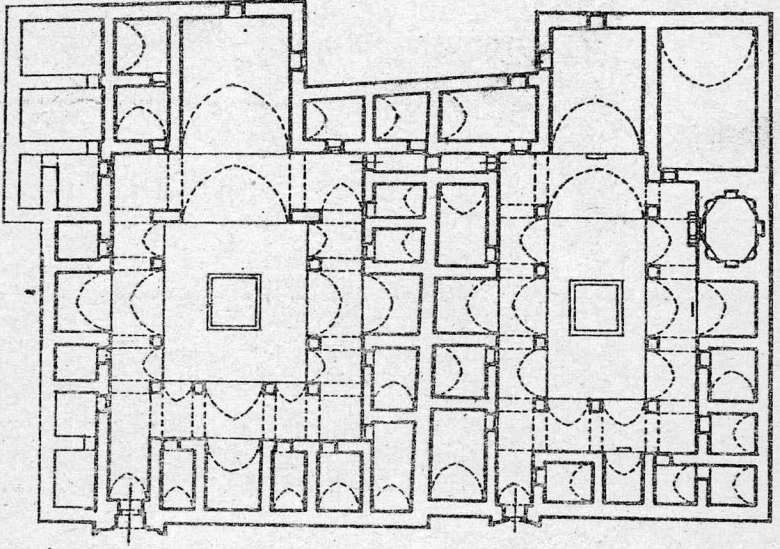
masından anlaşılmaktadır. Şöyleki, Amman'ın 110 km. güney-doğusunda Gadaf Vadisi'nde Halife II.Velid tarafından 743-744 yıllarında inşa ettirilen ve halifenin ölümüyle yarım kaldığı sanılan Kasr-ı Tuba'da bu ana semayı buluyoruz (6) (çizim 5).

Bu örnekle büyük saraylarda tatbik edildiğini gördüğümüz bu plan şemasının, toplu yaşamın en küçük birimi olan ailenin barındığı ev mimarisinde kullanıldığını da günümüze ulaşan az sayıdaki örneklerden anlıyoruz. Şam yakınında Bircant-Kibk arasında bulunan ve Dastgird evi adı ile yayınlanan evin planı da, iki avlu etrafında eyvan ve mekânların sıralandığı birimlerin bir dehlizle bağlanmasıyla meydana getirilmiştir (11)(çizim 6). Böylece bu plan şemasının kullanıma elverişli olduğu için bilinçli olarak çeşitli yapı türlerinde uygulanmış olduğu söylenebilir.

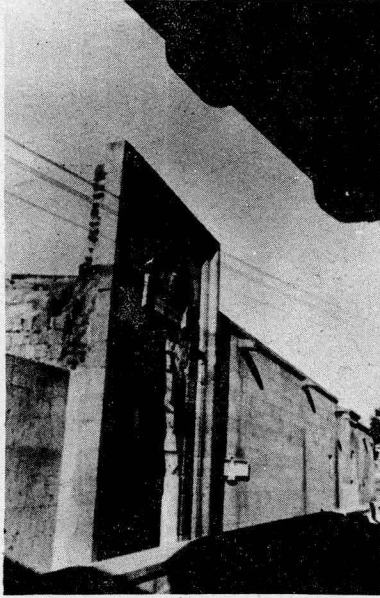
Anadolu'da çift üniteli plan şemasında inşa edilen tıbbî kuruluşlar tıp eğitimi ve uygulamasını (yani teorik ve pratik çalışmaların) birbirinden ayırmazlığını ve günümüz anlamında bir tıp eğitiminin daha 13.yüzyıldan başlayarak Anadolu'da varolduğunu açıklayan somut örneklerdir.

Kaldı ki, Osmanlı devri tıp kuruluşları içinde Fatih Külliyesi'ndeki tıp kuruluşunda tıp eğitimi yapıldığı kaynaklardan bilinmektedir(14).Daha sonra Süleymaniye Külliyesi'ndeki Tıp Medrese ve Şifahanesi (1553-1559) nde durum daha da gelişmiş olarak klasik Osmanlı medrese şemasında bağımsız bir tıp medresesi yapıldığı gibi, ana eksen üzerine çift üniteli ve iki katlı bir şifahane de inşa edilmiştir (çizim 7-8-9).Bu şifahanede hastalar için bir hamam ve fodla pişirilen bir fırın mekânı bulunmakta, akıl hastaları için de özel bir salon yer almaktadır. Müzikle tedavi bu şifahanede de uygulanan bir yöntem idi (3,15,17).

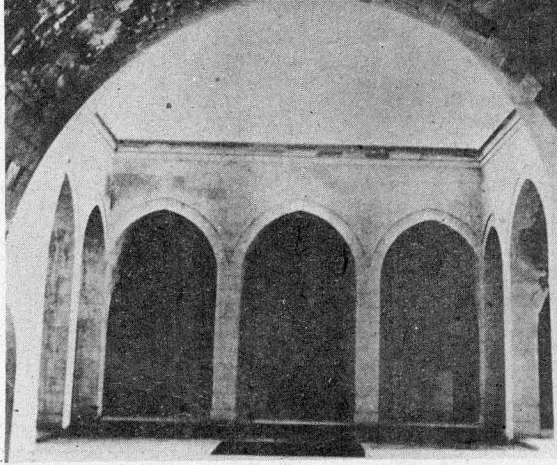
Bu tıp sitelerinin çift üniteli plan uygulaması, tıp tarihimizde tıp eğitimindeki teorik ve klinik çalışmaların ayrılmazlığı ilkesinin erken dönemlerden itibaren varolduğunu belgelemekte, Türk mimarisinin kullanıma önem veren gerçekçi anlayışını gözler önüne sermektedir.



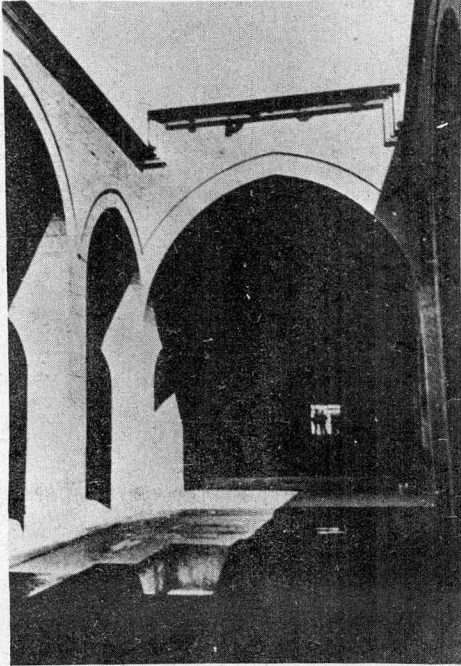
Çizim 1 Kayseri Gevher Nesibe Hatun Şifahanesi ve Gıyasiye Tıp Medresesi planı (A.Kuran)



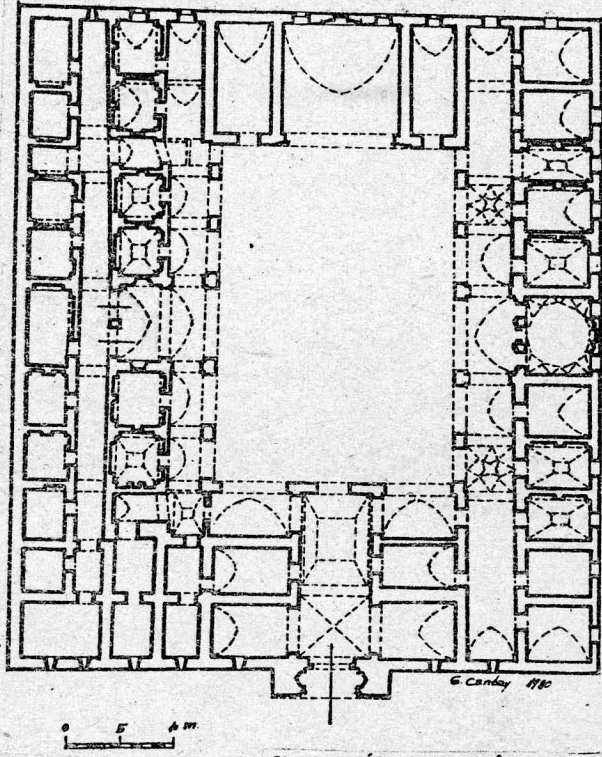
Resim 1 Kayseri Gevher Nesibe Hatun Şifahanesi ve Gıyasiye Medresesi (Tanju Cantay)



Resim 2 Kayseri Gevher Nesibe Hatun Şifahanesi,
avludan görünüş (Tülin Ertan)

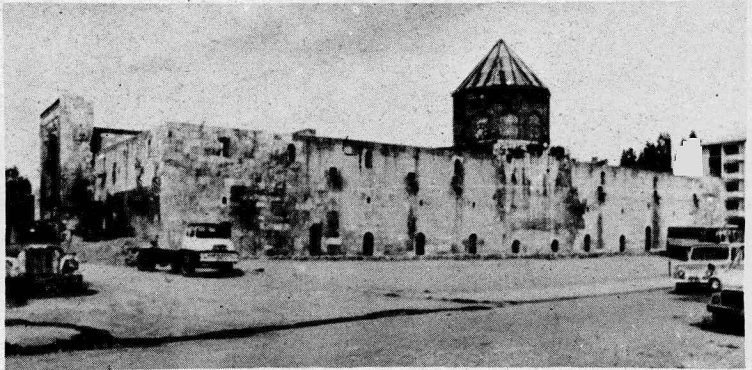


Resim 3 Kayseri Gıyasiye Medresesi, avludan görünüş,
(Tülin Ertan)

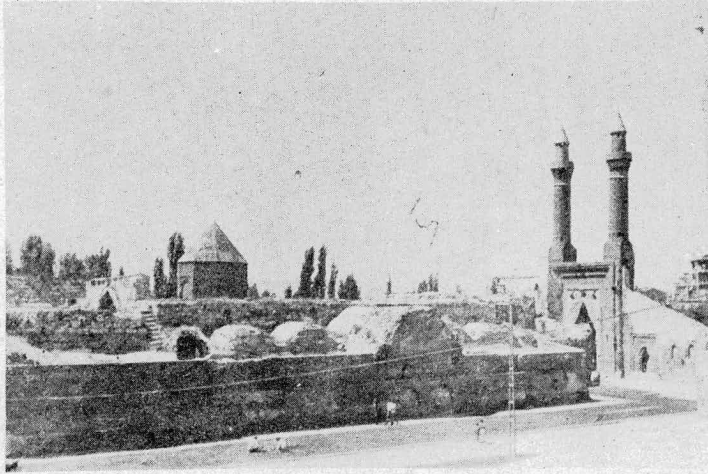


SIVAS. ŞİFAHANE PLÂNI

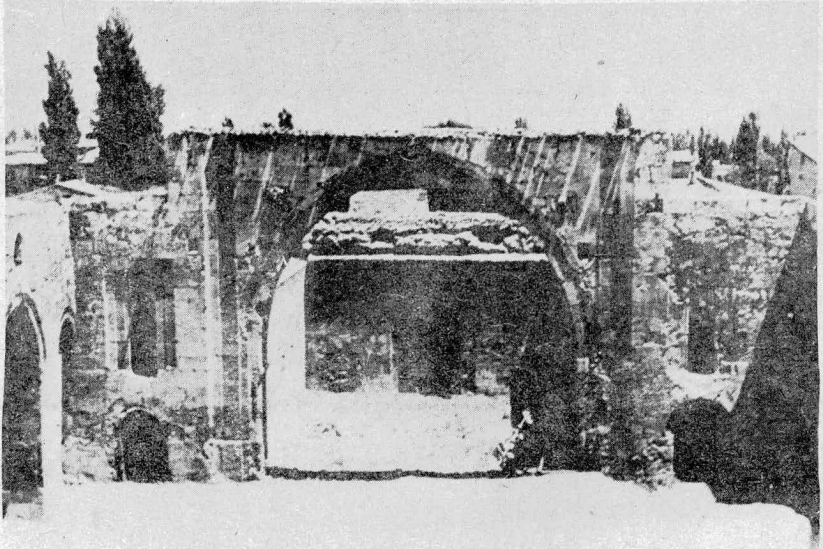
Çizim 2 Sivas I. İzzeddin Keykâvus Şifhanesi planı



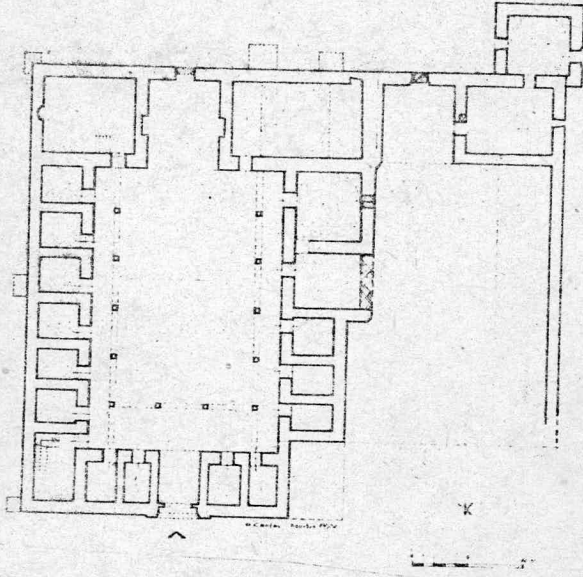
Resim 4 Sivas I. İzzeddin Keykâvus Şifhanesi, güneybatıdan görünüşü (Tanju Cantay)



Resim 5 Sivas I. İzzeddin Keykâvus Şifahanesi, kuzey kanadının 1965 yılındaki durumu



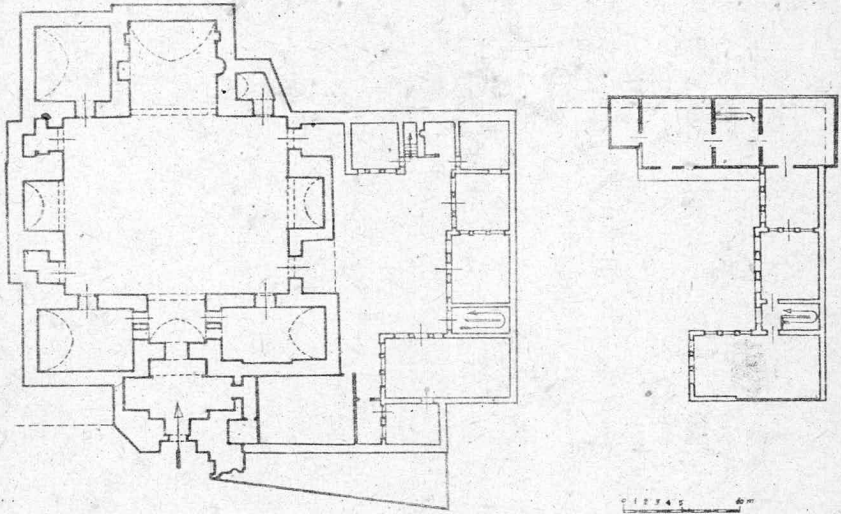
Resim 6 Sivas I. İzzeddin Keykâvus Şifahanesi, ana eyvan



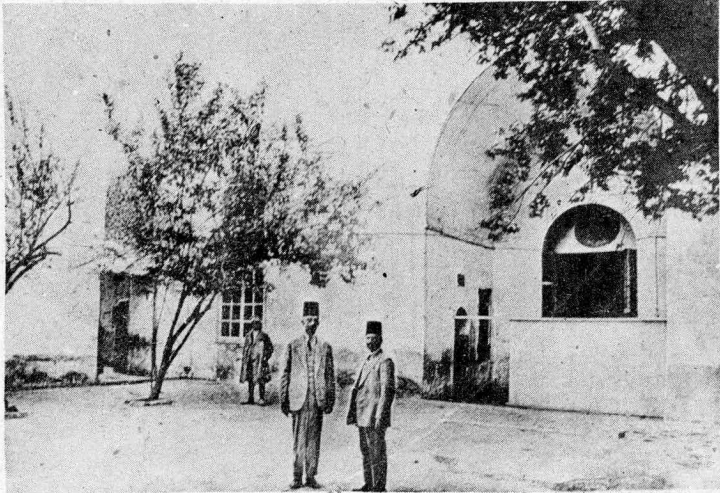
Çizim 3 Tokat "Gök Medrese"nin 1979 yılı araştırmalarına göre planı



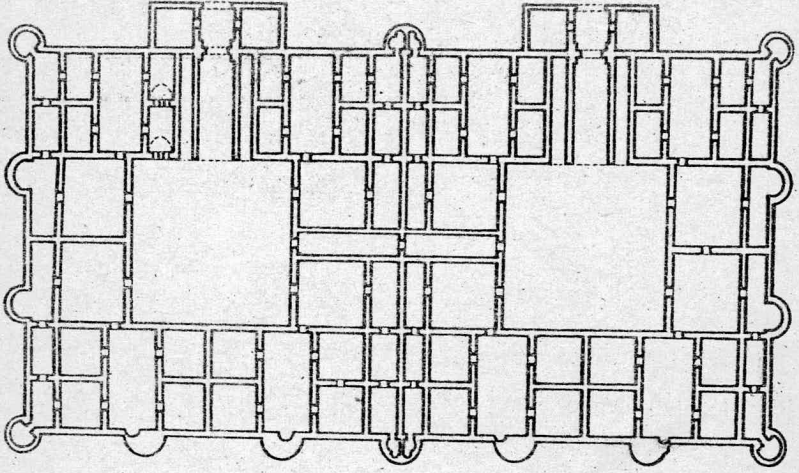
Resim 7 Tokat Gök Medrese avlusu



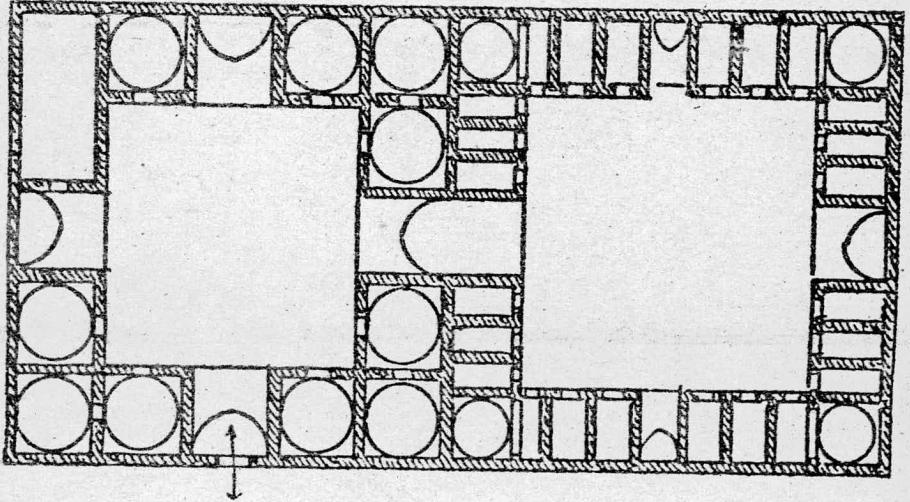
Çizim 4 Şam Nureddin Zengî Maristanı planı (M.Ecochard)



Resim 8 Şam Nureddin Zengî Maristanı, avludan görünüş (E.Herzfeld)

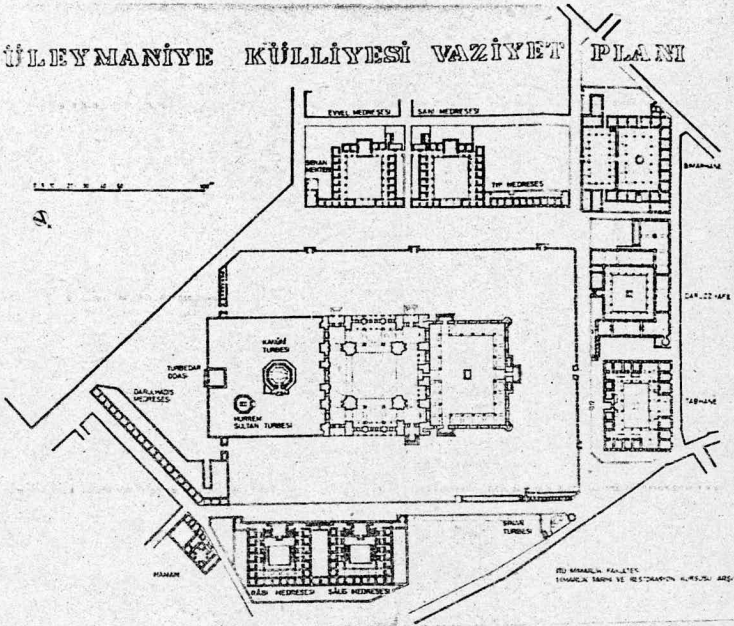


Çizim 5 Kasr-1 Tuba planı (K.A.C.Creswell)

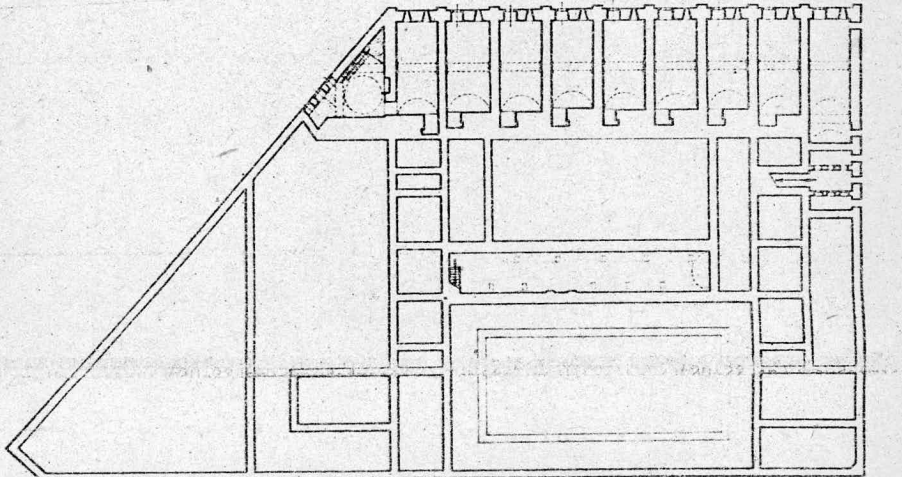


Çizim 6 Dastgird evi planı (E.Herzfeld)

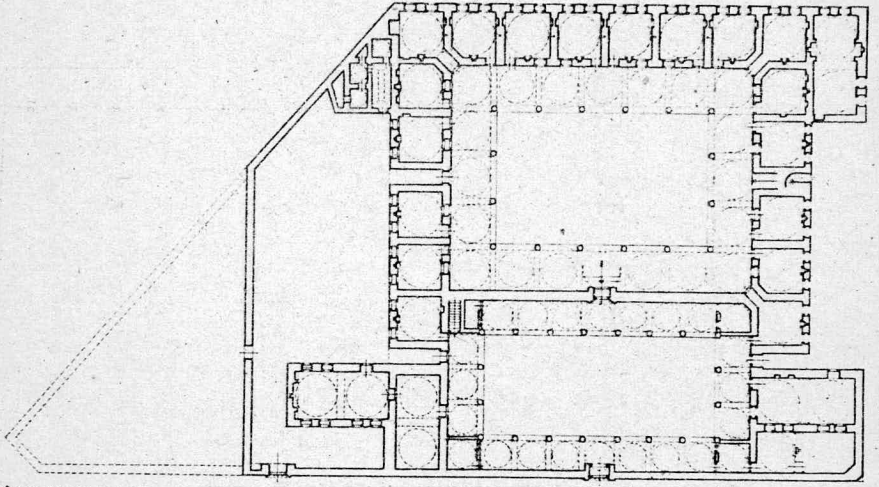
İSTANBUL SÜLEYMANİYE KÜLLİYESİ VAZİYET PLANI



Çizim 7 İstanbul Süleymaniye Külliyesi vaziyet planı



Çizim 8 İstanbul Süleymaniye Şifahanesi bodrum planı



İSTANBUL SÜLEYMANİYE ŞİFAHANESİ
ZEMİN PLANI

MARKALAR PAZMOSKALDEĞİ KİŞİSİNİN İZİNİ İLE



Çizim 9 İstanbul Süleymaniye Şifahanesi zemin planı

REFERANSLAR

1. Ahmed Issa Bey: Histoire des Bimaristans (Hôpitaux) à l'époque Islamique. Kahire 1928.
2. Browne, Edward G.: La Médecine Arabe. Paris 1933.
3. Cantay, G.: Süleymaniye Tıp Medrese ve Şifahanesi, III. Sanat Tarihi Semineri'ne sunulan bildiri, İstanbul 1980.
4. Cantay, G.: Tokat'ta Tıp Medresesi ve Şifahanesi, Bilim ve Teknik, 152, 1980.
5. Cevdet, M.: Sivas Darüşşifası Vakfiyesi ve tercemesi, Vakıflar Dergisi. I:35-38, 1938.
6. Creswell, K.A.C.: A Short Account of Early Muslim Architecture. Bungay-Suffolk 1958.
7. Çetintaş, S.: Sivas Darüşşifası (614/1217). İstanbul 1953.
8. Güreşsever (Cantay), G.: Türklerde ve Türkiye'de Tıp Eğitimi Tarihi, (İstanbul Tıp Kurultayı 25-30. IX. 1977) İstanbul 1977.
9. Güreşsever (Cantay) G.: Kitab al-Haniye (İstanbul Tıp Tarihi Enstitüsü Nüshası) Minyatürleri, I. Milletlerarası Türkoloji Kongresi, İstanbul 15-20. X. 1973, 3:771-794, 1979.
10. Herzfeld, E.: Damascus: Studies in Architecture I., Ars Islamica, 9:1-53, 1952.
11. Herzfeld, E.: Damascus: Studies in Architecture II., Ars Islamica, 10:28-29, 1943.

12. Kuran,A.: Anadolu Medreseleri.I:65-66,96-99,103. Ankara 1969.
13. Sözen,M.: Anadolu Medreseleri. I:80-101, 213-221, İstanbul 1970.
14. Şehsuvaroğlu,B.N.: Arşivleri. İstanbul Tıp Fakültesi Tıp Tarihi ve Deontoloji Kürsüsü.
15. Şehsuvaroğlu,B.N.: Yayınlanmamış tıp tarihi ders notları.
16. Tuncer,O.: Son kazıların ışığı altında Sivas Şifahanesi planı, I.Milletlerarası Türkoloji Kongresi, İstanbul 15-20.X.1973, 3:911-951, 1979.
17. Uzunçarşılı,İ.H.: Osmanlı Devletinin İlmîye Teşkilâtı. Ankara 1965.
18. Ünver,A.S.: Büyük Selçuklu İmparatorluğu zamanında vakıf hastanelerinin bir kısmına dair, Vakıflar Dergisi, I:17-24, 1938.
19. Ünver,A.S.: Selçuk Tababeti. Ankara 1940.

ANATOLIAN MEDICAL ESTABLISHMENTS WITH DOUBLE UNITS

Gönül Cantay

University of İstanbul,Medical History and Medical Deontology Department,Hürriyet Meydanı-İstanbul.

The branch of knowledge known as medical history, which is known one of the important disciplines of history of science, has to deal with hospitals.With their superiority they acquired in medical and architectural history, hospitals (şifahane,darüğsifa,bimaristan,darüssıhha), which we met samples of them since 12.Century in Anatolia, were the places where medical education was maintained together with clinical services and these establishments are dealt with in chronological order.

Hospitals, which reached today since 12.century in Anatolia,were determined. After general preparations had been realized on them, I studied on the medical establishments with single and double units in their places. I prepared the dimensioned sketches of them and I took their photographs. Adding bibliographical works to these material, I came to a categorical conclusion on the Anatolian medical establishments with double units.

I came to these conclusions after my research: In that age Turkish-Islamic hospitals were perfect establishments in point of medical education and clinical services. It was known that theoretical and practical medical education should be maintained together in Anatolia since 12.century. In accordance with this, medical establishments with double units appeared and this characteristic continued during the Ottoman Empire.