



Resim 15. Üçlü derslik pencereleri.

BİRİNCİ ULUSAL MİMARLIK DÖNEMİ'NİN
ÖNEMLİ BİR YAPISI :

KONYA'DA SANAYİ MEKTEBİ

Metin Sözen - Osman Nuri Dülgerler

Giriş

Anadolu'da Türklerin yoğun biçimde yerleşmeye başlamasıyla, hızlı gelişme gösteren kentlerin başında Konya gelmektedir. Uzun yıllar Anadolu Selçuklu Devleti'nin başkenti olan Konya, ayakta kalmış yapılarıyla, bu dönemin geliştirmiş olduğu mimarlık ürünlerinin en ilginç örneklerini benliğinde saklamaktadır. Benzer yoğunlukta olmamakla birlikte, Beylikler ve Osmanlılar döneminde de kentte mimarlık eylemleri süreklilik göstermiş, Anadolu-Türk mimarlığı konusunda araştırma yapanlar için başvurulan yerlerin başında gelmiştir. Bugüne kadar yapılan araştırmaların tümü gözden geçirilirse, özellikle erken dönem yapıları üzerinde daha yoğun biçimde durulduğu görülür. Bunu da bir noktaya kadar doğal karşılamak gerekmektedir. Çünkü erken dönem Selçuklu kaynakları sınırlıdır. Bu dönemin tüm boyutlarıyla aydınlatılması açısından yapılar ve yazıtları büyük önem taşımaktadır.

1973 yılından beri Konya'da aralıksız sürdürdüğümüz çalışmalar, kentte Selçuklulardan günümüze kadar üretilmiş tüm yapıtların ayrıntılı incelenebilmesi olanağını sağlamış, özellikle son dönem Os-

manlı Mimarlığı'nın birbirinden ilginç yapılarıyla karşılaşmıştır¹. Bunlar içinde önemli bir örnek, *Hamidiye Sanayi Mektebi, Sanat Okulu, Erkek Sanat Enstitüsü* adlarıyla tanınan yapıdır. Bu yapının son dönem Osmanlı Mimarlığı'nın Konya'daki örnekleri içindeki diğer önemli yanı, kentteki *Birinci Ulusal Mimarlık Akımı*'nin öncü yapılarından biri oluşudur².

Osmanlı Mimarlığı'nda batı etkilerinin yoğunlaşmaya, ulusculuk kavramlarının yaygınlaşmaya başlamasının ardından, başta başkent İstanbul olmak üzere, imparatorluğun değişik yerleşme merkezlerinde örneklerini gördüğümüz değişik işlevli bu dönem ürünlerinin toplu bir kesitini veren yerlerden birisi de Konya'dır. Selçuklu döneminden günümüze kadar Türklerin Anadolu'da eski kentleri nasıl bir dokuya ulaştırdıkları, ne tür yapılarla donattıkları konusunda -sürekli yıkılmalara karşın- gene de Konya açık biçimde fikir vermektedir. Selçuklu, Beylikler ve batılılaşma dönemine kadarki Osmanlı Mimarlığı'nın birbirinden ilginç yapılarını bir yana bırakır, üzerine bugüne kadar yeterince eğilinmemiş örnekleri gözden geçirir, Aziziye Camisi'nden başlayarak yapıları sıralarsak, Birinci Ulusal Mimarlık Dönemi öncesi yapıları içinde, çeşmelere kadar uzanan bir dizi değişik işlevli yapılarla karşılaşılır³. Yapıların yapım amaçları gözönüne alınır, bu dönemde toplumdaki yeni isteklerin, yeni yapı türlerine gereksinim gösterdiği, bunun da yapıların tasarımından, kullanılan malzemeye kadar değişiklikleri birlikte getirdiği görülür. Burada hemen belirtilmesi gereken, başkent İstanbul dışında üretilen yapıların, uygulandığı yerlerde ne gibi değişmelere uğradığı, çevre olanak ve geleneklerine ne oranda bağlı kaldığı

1 Konya kentinin Anadolu Selçuklularından günümüze kadarki gelişme sürecini, yapılarının özelliklerini, ayrıntılı biçimde belirleyebilmek amacıyla yaptığımız araştırma ve incelemelerin sonuçlarını *Selçuklu Başkenti Konya, Konya'da Birinci Ulusal Mimarlık Dönemi Ürünleri, Mimar Muzaffer Bey ve Yapıtları, Konya Evleri ve Özellikleri* başlıkları altında yayınlamayı düşünüyoruz.

2 Birinci Ulusal Mimarlık Dönemi'nin Konya'daki özgün diğer bir örneği konusunda bkz : M. Sözen - O.N. Dülgerler, *Mimar Muzaffer'in Konya Öğretmen Lisesi, O.D.T.Ü. Mimarlık Fakültesi Dergisi*, c. 4, n. 1, Ankara, 1978, s. 117-134.

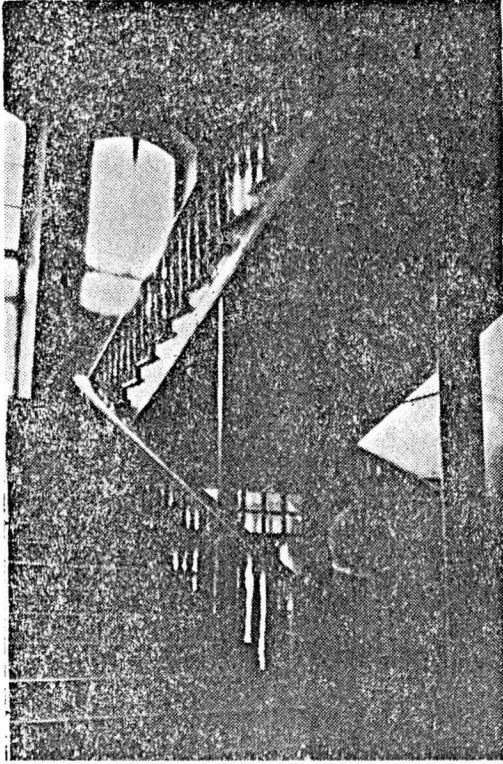
3 Bu konuda belirgin birkaç örnek vermek gerekirse *Aziziye Camisi* (1876 m.), *Hükümet Konağı* (1882/83 m.), *Namık Paşa Camisi* (1890/91 m.), *İstasyon/Lojmanlar/Bağdat Oteli* (1898 m.) sıralanabilir.



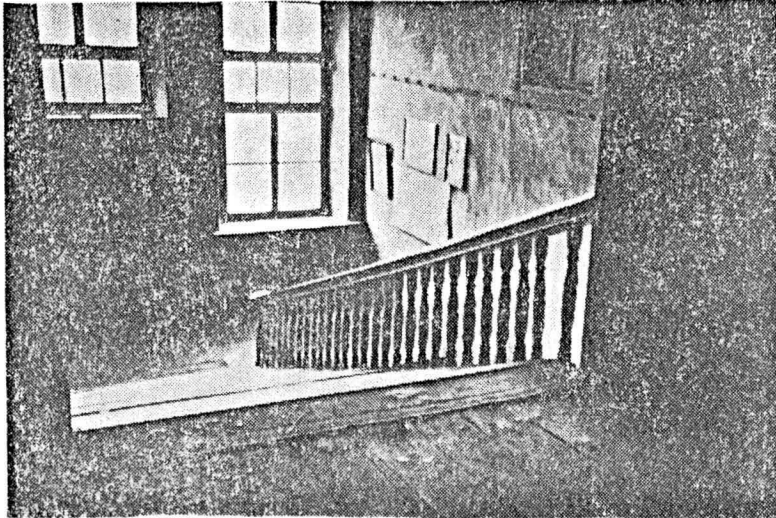
Resim 13. Yangından önce giriş cephesinden ayrıntı.



Resim 14. Kuzey cephesinin genel görünüşü.



Resim 11. Merdivenin zemin kattan görünüşü.



Resim 12. Merdivenin birinci kattan görünüşü.

noktasıdır. Bu açıdan da bugüne kadar ayrıntılı bir inceleme olmadığı için, ancak sınırlı bir genelleme yapabilmekteyiz.

Değişik sorunların, aydınlatılması gereken noktaların varlığına karşın, ilk bakışta gene de karşılaştırma ve değerlendirmeye olanak verecek özelliklerin saptanabilmesi mümkün olmaktadır. Konusunu edeceğimiz ve diğer Birinci Ulusal Mimarlık Dönemi'nin Konya'daki örnekleri, işlevlerine, tasarım ve bezeme özelliklerine göre düzenlendiğinde, çok yönlü incelemelere olanak sağlamakta, sağlam bir kesit alabilme olasılığını güçlendirmektedir⁴. Ayrıca Mühendis Şefik Bey, Mimar Muzaffer Bey, Falih Ülkü gibi, yapılarla rastladığımız tasarılayıcı-uygulayıcı adları, tüm yapılarının derlenmesini, Konya'daki yapılarıyla karşılaştırılarak değerlendirilmesini de birlikte getirmektedir⁵. Bu tür ayrıntılı araştırmalar bir yandan sağlam bir değerlendirmeye yol açarken, öte yandan düne kadar Birinci Ulusal Mimarlık Dönemi'nin önde gelen adlarından Kemaleddin Bey, Vedat Bey, Guilio Mongeri, Arif Hikmet Bey gibi mimarlar dışında bu akımın tüm ülkede yaygınlaşmasını ve kökleşmesini sağlamada başka kişilerin de büyük katkıları bulunduğunu ortaya koymaktadır⁶. Böyle ayrıntılı bir araştırmayla, 1950 yıllarına kadar uzanan, 1940-

4 Birinci Ulusal Mimarlık Dönemi'ne ait Konya'daki örnekler, yapım tarihleri gözönüne alınarak sıralandığında, gerçekten toplumun değişen isteklerine uygun tasarlandıkları adlarından bile anlaşılmaktadır: *Ferit Paşa Çeşmesi, Ordu Müfettişlik Binası/Kız Orta Okulu, Eski Osmanlı Bankası, Hacı Hasan Camisi, Amber Reis Camisi, Eski Vali Konağı/Atatürk Evi, Eski Düyun-i Umumiye Binası, Dârü'l-Muallimin Gazi Lisesi, Ziraat Âbidesi/Atatürk Anıtı, Konya Harası Dârü'l-Muallimat/Kız Öğretmen Lisesi, Nakipoğlu Camisi, Postahane, Gazi Mustafa Kemal İlkokulu, İsmet Paşa İlkokulu, Hakimiyet-i Milliye İlkokulu, Azizîye Câmî'i Çeşmesi, Ziraat Bankası, Eski Hal Binası, Eski Ana Sağlık Merkezi, Mümtaz Kuru Pasajı ve Karşısındaki Ev, Hava Şehitleri Âbidesi.* Bunlara İkinci Ulusal Mimarlık Dönemi'ne örnek olarak *İş Bankası* eklenebilir.

5 Daha önce konusunu ettiğimiz gibi bu amaçla *Mimar Muzaffer Bey* başta olmak üzere *Ali Talât Bey, Ahmet Burhaneddin, Arif Hikmet Koyunoğlu, Necmeddin Emre, Nihat Nigizberk, Tahsin Sermet, Mesut Özok* ve diğer mimarlar konusunda yaptığımız çalışmalar ayrıntılı biçimde sunmayı düşünüyoruz.

6 Birinci Ulusal Mimarlık Dönemi'nin tüm yapılarını ve mimarlarını saptayabilmek amacıyla geliştirdiğimiz çalışmaların ilk aşaması belirttiğimiz gibi *Konya'da Birinci Ulusal Mimarlık Dönemi Ürünleri* adlı kitap olacaktır. Bunu *İstanbul, Ankara, İzmir, Eskişehir, Bursa* ve diğer kentlerdeki örnekler izleyecektir.

1950 yılları arasında İkinci Ulusal Mimarlık Akımı adıyla tanınan dönemi de içine alacak biçimde örnekleri, tasarlayan, uygulayan kişileriyle birlikte, mimarlık tarihimizin yakın dönemi sağlıklı değerlendirmeye uğramış olacaktır. Bu bir anlamda günümüz mimarlık eylemlerini sağlıklı biçimde ele almayı, eleştirebilmeyi de birlikte getirebilir. Çünkü Son Osmanlı Dönemi ve Cumhuriyet'in ilk elli yılını kapsamaktadır. Özellikle bu yılların dar olanakları içinde oluşturulmuş olan Birinci Ulusal Mimarlık Dönemi ürünlerinin saptanması, ayrıntılı incelenmesi, salt mimarlık tarihimizin değil, o yılların sosyal, ekonomik ve kültürel yapısını da açıklayacak özellikleri ortaya çıkarabilir.

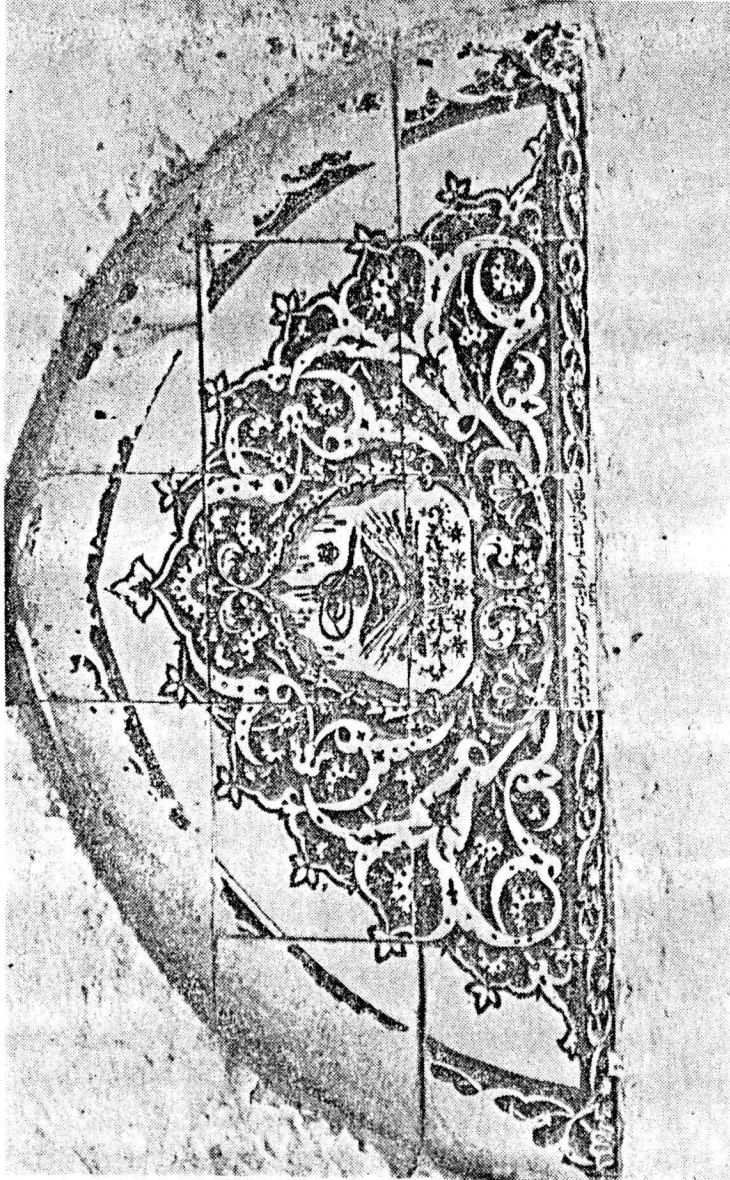
Avlonyalı Mehmed Ferit Paşa ve Konya'daki Çalışmaları

XX. yüzyılın başlarında, 22.3.1898 - 17.11.1902 tarihleri arasında Konya'da valilik yapan, kentin güvenliği başta olmak üzere, birbirinden önemli girişimleri nedeniyle sadriazamlığa kadar yükselen Mehmet Ferit Paşa'nın kentte günümüze kalan yapıları arasında, başta Sanayi Mektebi olmak üzere birçok yapısı dikkati çekmektedir' (Resim 1). Sanayi Mektebi'nin ayrıntılı incelenmesine geçme-

7 1851-1852 m. (1268 h.) yılında Yanya'da doğan, 1914'de San Remo'da ölen, birçok önemli devlet görevlerinde bulunan, II. Abdülhamid döneminin sonlarında sadriazam olan, 1908 yılında bu görevinden uzaklaştırılan Avlonyalı Mehmet Ferit Paşa konusunda geniş bilgi için bkz: İbnülemin Mahmud Kemal İnal, *Osmanlı Devrinde Son Sadrazamlar*, c. 10-11, İstanbul, 1949-1950, s. 1587-1653; İbrahim Alâettin Gövsa, Ferit Paşa, *Türk Meşhurları Ansiklopedisi*, s. 136; İsmail Hami Danişmend, *İzahlı Osmanlı Tarihi Kronolojisi*, c. 4, İstanbul, 1955, s. 345-356, 518-519; Anonim, Ferit Paşa, *Meydan Larousse*, c. 4, İstanbul, 1971, s. 602-603; Anonim, Ferit Paşa, *İstanbul Ansiklopedisi*, c. 10, İstanbul, 1971, s. 5677-5678; Ali Fuad Türkgeldi, *Görüp İştiklerim*, Ankara, 1951 (2. baskı). Ferit Paşa Konya'daki yoğun çalışmaları nedeniyle, yerel yayınlarda da sürekli konu edilmiştir. Afif Evren, *Konya için*, Konya, 1944, s. 30-33. Mehmet Önder, Ferit Paşa ve Konya, *Yeni Meram*, n. 659, Konya, 2.6.1952; a.y., *Mevlâna Şehri Konya*, Ankara, 1971 (2. baskı), s. 339; İbrahim Hakkı Konyalı, *Âbideleri ve Kitabeleri ile Konya Tarihi*, Konya, 1964, s. 146; Anonim, *Konya İl Yıllığı 1967*, Ankara, 1969, s. 15, 379; Anonim, *Cumhuriyetin 50. Yılında Konya, 1973 İl Yıllığı*, Konya, 1973, s. 4, 552, 778; Régis Delbeuf, *Deux Excursions en Anatolie. De Constantinople à Koniah*, Constantinople, 1902, s. 234 v.d. Bu son yapının önemli yanı, yazarın Ferit Paşa'nın vali bulunduğu yıllarda Konya'yı gezerek gözlemlerine yer vermesidir.



Resim 9. Mühendis Şefik Bey'in Hendese-i Mülkiye Mektebi'ni bitirdiği gün çekilen fotoğrafı.



Resim 8. Tuğralı ve Mühendis Şefik Bey'in adını veren çini pano.

den önce bu alandaki diğer girişimlerine de değinmekte yarar görüyoruz.

Mehmet Ferit Paşa'nın valiliği döneminde İptidai, Rüstiye ve İdadî olarak değişik düzeylerdeki okulların açılması, sayılarının artırılması, eğitim düzeylerinin yükseltilmesi ve yaygınlaştırılması yolunda önemli girişimleri olduğu anlaşılmaktadır⁸. Bunların yanı sıra Konya ve çevresinin sulama sisteminin düzeltilmesiyle tarım alanında büyük ölçüde değişmeler olmuş⁹, ayrıca bu konuyla ilgili araç ve gereçler çiftçilere ulaştırılmaya başlanmıştır¹⁰. Konya'nın sağlığını etkiler boyutlara ulaşan içme suyu sorunu, kesin biçimde çözüme gene bu dönemde kavuşmuş, Çayırbağı suyu kente ulaştırılmış¹¹, bu arada Alâeddin Tepesi'ne bir de depo eklenmiştir¹². İl sınırları içinde 500 kilometre dolayında şose yol yaptırılmış, sürekli bakımı sağlanmıştır¹³. İdadî ve bahçesindeki Müze-i Hûmayun Konya Şubesi¹⁴,

8 Régis Delbeuf, a.g.e., s. 260-267; İbnülemin Mahmud Kemal İnal, a.g.e., s. 1650; M. Önder, *Konya Maarifi Tarihi*, Konya, 1952, s. 55-56, 58, 60-67, 71; a.y., *Mevlâna Şehri Konya*, s. 436-437, 442-443; Anonim, *Cumhuriyetin 50. Yılında Konya, 1973 İl Yılığ*, s. 175, 181.

9 İbnülemin Mahmud Kemal İnal, a.g.e., s. 1651; Afif Evren, a.g.e., s. 21.

10 İbnülemin Mahmud Kemal İnal, a.g.e., s. 1651; Régis Delbeuf, a.g.e., s. 284-290; Afif Evren, a.g.e., s. 21.

11 İbnülemin Mahmud Kemal İnal, a.g.e., s. 1651; Naci Fikret Baştaç, *Muhtelif Garb Eserlerine Nazaran Konya, Konya*, n. 30, Konya, 1939, s. 1571; Afif Evren, a.g.e., s. 21-27; Dr. Nazmi, *Türkiye'nin Sıhhi İktimai Coğrafyası, Konya Vilayeti*, n. 8, Ankara, 1922 (1338 h.), s. 26; Mehmet Önder, *Konya Çeşme ve Şadırvanları*, Konya, 1955, s. 20-22; a.y., *Mevlâna Şehri Konya*, s. 265-266; Anonim, *Konya İl Yılığ* 1967, s. 15; Anonim, *Cumhuriyetin 50. Yılında Konya, 1973 İl Yılığ*, s. 4.

12 Ferit Paşa 1900 yılında Çayırbağı suyunu getirtmeye karar vermiş ve 1902 yılında yapılan büyük bir törenle kente su verilmiştir. Ardından çeşme sayısı artmış, ayrıca Alâeddin Tepesi'ne bir de yazıtı bulunan su deposu eklenmiştir. 1902 m. (1320 h.) tarihli bu ilginç yazıtta, *II. Abdülhamit ve Ferit Paşa'nın* adları verilmekte, Konya mektupçusu *Edirneli Badi'nin* söylediği, *Edirnekapılı Ali Usta'nın* taşa işlediği belirtilmektedir. İbrahim Hakkı Konyalı, a.g.e., s. 991; M. Önder, *Mevlâna Şehri Konya*, s. 294-295; a.y., *Konya Çeşme ve Şadırvanları*, s. 67; Afif Evren, a.g.e., s. 21.

13 Régis Delbeuf, a.g.e., s. 268-269; İbnülemin Mahmud Kemal İnal, a.g.e., s. 1651; Afif Evren, a.g.e., s. 21.

14 Régis Delbeuf, a.g.e., s. 246, 264-265. Mehmet Önder bu konuda şu bilgiyi vermektedir : «Konya'da ilk müze, 1901 yılında Konya valisi M. Ferit Paşa ve Millî Eğitim Müdürü Azmi Bey'in teşebbüsü ile, Konya İdadisine bağlı

İstasyon-Kent arasındaki geniş cadde¹⁵, Belediye Bahçesi¹⁶, Ziraat Nümune Tarlası¹⁷, Hayvan Islah Deposu¹⁸, ipek böcekçiliği için dutluk¹⁹, patates ekilmesi için duyuru²⁰, halıcılığın geliştirilmesi²¹, Halı-Kilim Sergisi açılması²² gibi eylemlerin yanında, döneminde Sanat

olarak, bugünkü Karma Ortaokul lojmanı olan binada Müze-i Hümayun Konya Şubesi adıyla açılmış ve İdadi tarafından idare edilmiştir. Cumhuriyetten sonra, 1925 yılında, Bakanlar Kurulu kararı ile Mevlâna Dergâhı, Müze haline getirilmiş, eski Konya Müzesi de buraya eklenerek 1927 yılında ziyarete açılmıştır. 1954 yılından sonra, Konya Müzesi, yeniden ele alınarak seksiyonları ile şehre dağıtılmıştır». Mevlâna Şehri Konya, s. 386; Naci Fikret Baştaç, a.g.e., s. 1570-1571; İbnülemin Mahmud Kemal İnal, a.g.e., s. 1652.

15 İbnülemin Mahmud Kemal İnal, a.g.e., s. 1652; Régis Delbeuf, a.g.e., ss. 234-236, 268-269.

16 Régis Delbeuf, a.g.e., s. 270; İbnülemin Mahmud Kemal İnal, a.g.e., s. 1652.

17 İbnülemin Mahmud Kemal İnal, a.g.e., s. 1652.

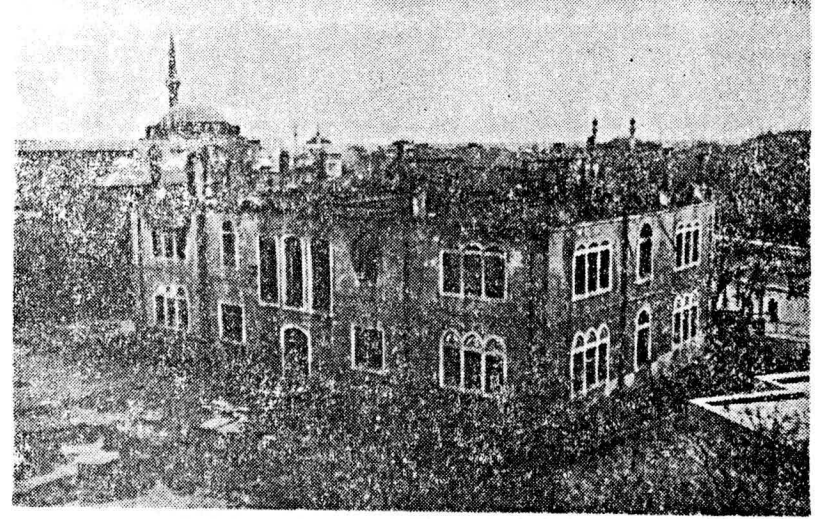
18 İbnülemin Mahmud Kemal İnal, a.g.e., s. 1652.

19 İbnülemin Mahmud Kemal İnal, a.g.e., s. 1652.

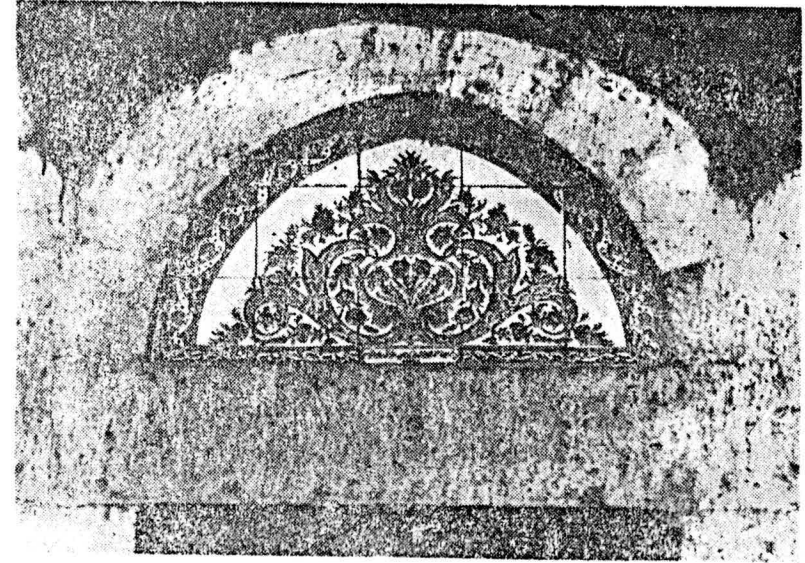
20 İbnülemin Mahmud Kemal İnal, a.g.e., s. 1652.

21 Régis Delbeuf, a.g.e., s. 272-284. Burada halı ve kilimciliğin Konya ve çevresi illerdeki durumu, Mehmet Ferit Paşa döneminde yapılan geniş çapta girişimler üzerinde ayrıntılı biçimde durulmaktadır. Ayrıca bkz: İbnülemin Mahmud Kemal İnal, a.g.e., s. 1652.

22 Konya'da 5.5.1901 tarihinde açılan, 5 hafta süren Halı-Kilim Sergisi, açıldığı günlerde ve daha sonra sürekli yayın konusu olmuş, sergi için yönetmelik yayınlanmış, ödüller konmuştur. Régis Delbeuf Konya gezisi sırasında görme olanağını bulduğu bu sergiye kitabında oldukça geniş bir yer ayırıyor, ekonomik, sosyal ve kültürel açıdan değerlendirme yapabilmemizi sağlıyor. Régis Delbeuf, a.g.e., s. 272-284; Konya Vilâyeti Salnâmesi, Konya, 1902(1317), s. 97; Ekrem, Konya'da Halı Sergisi, İkdâm, n. 2470, 2475, 2476, 2478, 2479, 2481, 2484, 2486, 2493, 20.5.1901, 22.5.1901, 25.5.1901, 27.5.1901, 3.6.1901, 11.6.1901, 16.6.1901, 17.6.1901, 29.6.1901; Yolcu, Konya'da İlk Halı Sergisi, Babalık, n. 7032. Konya, 13.11.1948; M. Önder, Konya Maarifi Tarihi, s. 84; a.y., Konya Halıcılığı Üzerine İki Vesika, Ant, n. 31, Konya, 1964, s. 12-17; a.y., Seldschukische Teppiche aus Konya, Türkische Kunst, Düsseldorf, 1965, s. 36-38, a.y., Anadolu'da Açılan İlk Halı-Kilim Sergisi ve Maraşal Hindenburg'a Hediye Edilen Bir Konya Halısı, Türk Etnografya Dergisi, n. 6, İstanbul, 1963, s. 98-101; a.y., Mevlâna Şehri Konya, s. 395, 421-422; Afif Evren, a.g.e., s. 21; Anonim, Cumhuriyetin 50. Yılında Konya, 1973 İl Yıllığı, s. 24. Ayrıca bu serginin açılışından 15 yıl sonra, ilginç bir halı Maraşal Hindenburg'a armağan edilmek üzere Mimar Muzaffer'in kurduğu atölyede dokutulmuştur.



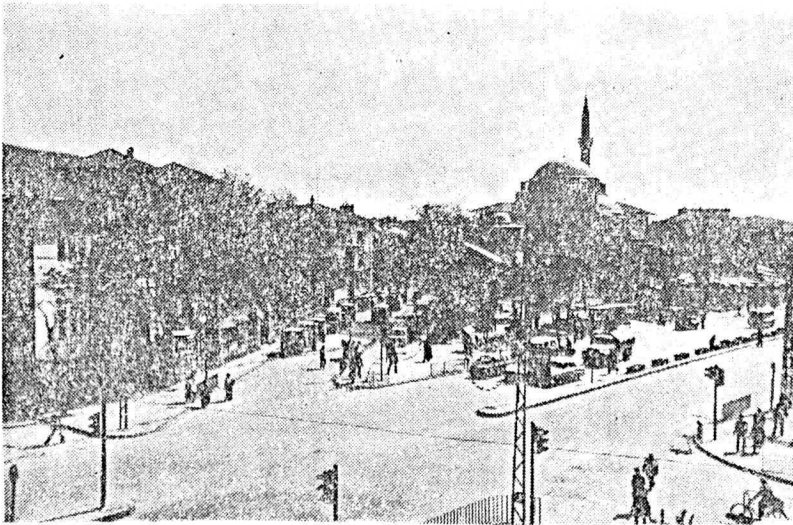
Resim 7. Yangından hemen sonraki durum.



Resim 10. Doğu cephesindeki çini ustasının adı verilen pano.



Resim 5. Yangından önceki son durum.



Resim 6. Çevreden genel görünüş.

Mektebi dışında yaptırdığı yapılar arasında Buğday Pazarı²³, Meram'da ve Deliktaş'da un fabrikası²⁴, Memleket Hastahanesi²⁵, Ferit Paşa Çeşmesi²⁶; Sadreddin Konevi Cami ve Türbesi²⁷, İnce Minareli²⁸ ve Ali Gav²⁹ medreseleri onarımları sayılabilir. Ayrıca Konya'ya bağlı diğer yerleşim merkezlerindeki yaptıkları işler de bunlara eklenebilir³⁰.

Sanayi Mektebi

Sultan Abdülmecid'in batılılaşma yolunda yaptığı girişimler sı-

23 Yazıtlarından 1901 m. (1319 h.) yılında Ferit Paşa'nın yaptırdığı anlaşılan *Buğday Pazarı*'nın doğu kapısında üç satırlık ilk yazıtı 1319 h., 1317 r. tarihini, batı kapısındaki iki satırlık yazıt ise 1317 r., 1318 h. tarihlerini taşımaktadır. İbrahim Hakkı Konyalı, *a.g.e.*, s. 1124; M. Önder, *Mevlâna Şehri Konya*, s. 418.

24 İbnülemin Mahmud Kemal İnal, *a.g.e.*, s. 1651-1652.

25 Régis Delbeuf, *a.g.e.*, s. 270-271; İbnülemin Mahmud Kemal İnal, *a.g.e.*, s. 1651-1652; Ferit-Mehmet Muhlis-Faik-Mümtaz Bahri, *Konya ve Rehberi*, İstanbul, 1923(1339), s. 78-79. Bu yapıyı Ferit Paşa tümüyle elden geçirtmiş, genişletmiş, bir anlamda yeniden yaptırmıştır.

26 Mehmet Önder, *Konya Çeşme ve Şadırvanları*, s. 66; a.y., *Mevlâna Şehri Konya*, s. 294. Yeri değiştirilen, yazıtı kazıtılmış olan bu çeşme döneminin özelliklerini bugün de yansıtmaktadır.

27 1899 m. (1317 h.) yılında, yıkılan tuğladan kubbe yerine ahşap örtü yapılmış, yapı genişletilmiş, türbenin mermer şebekeleri onartılmıştır. Ferit-Mehmet Muhlis-Faik-Mümtaz Bahri, *a.g.e.*, s. 69; İbrahim Hakkı Konyalı, *a.g.e.*, s. 489-490, 494; Mehmet Önder, *Mevlâna Şehri Konya*, s. 119.

28 Selçuklu döneminin bu ilginç yapısı 1899 yılında onartılmıştır. Eyvanın batısındaki 2, güneyindeki 1 payanda bu onarım sırasında yapılmıştır. İbrahim Hakkı Konyalı, *a.g.e.*, s. 812; M. Önder, *Konya Maarifi Tarihi*, s. 32.

29 1901 m. (1319 h.) yılında tamamlanan *Mahmudiye Medresesi* yer yer yıkılan Ali Gav Medresesi'nin onarılması, yeniden düzenlenmesiyle oluşturulmuştu. Ferit Paşa'nın adını içeren Mahmudiye Medresesi yazıtı bugün müzeye alınmış, Ali Gav Medresesi'nde ayrıntılı araştırma yapılarak, Konya'da Selçuklu döneminin diğer bir kapalı medresesi aydınlığa kavuşmuştur. İbrahim Hakkı Konyalı, *a.g.e.*, s. 909-910; Mehmet Önder, *Konya Maarifi Tarihi*, s. 51; a.y., *Mevlâna Şehri Konya*, s. 174, 233; Yılmaz Önge, *Bilinmeyen Bir Selçuklu Medresesi*, Konya Ali Gav Zâviyesi ve Türbesi, *Önasya*, c. 3, n. 28, Ankara, 1967, s. 12-13, 20; Metin Sözen, *Anadolu Medreseleri, Selçuklu ve Beylikler Devri*, c. 2, İstanbul, 1972, s. 48-53.

30 Konya çevresinde, Ferit Paşa döneminde değişik işlevli birçok yapı ve benzeri girişimlere rastlanmaktadır. Bunlar için bkz : Régis Delbeuf, *a.g.e.*, s. 233-318.

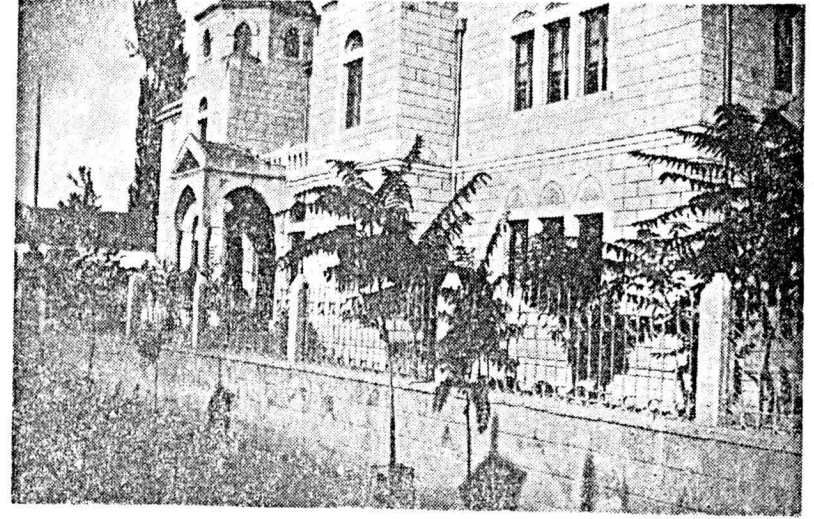
rasında ordu ve sarayın gereksinimleri için yeni fabrikalar, bunlar da çalışacak uzmanların yetişmesi için sanayi mektepleri açtırmasıyla, bu konuda yeni bir dönem başlamıştır³¹. Belirli aşamalar geçirdikten sonra gittikçe gelişen, yaygınlaşan sanayi mekteplerinin Anadolu'daki ilk örneklerinden birisi de Konya Sanayi Mektebi'dir³² (Resim 2, 3, 4, 5). 1870 yılında Konya valisi *Ahmet Tevfik Paşa*'nın girişimiyle kentte bir *Sanayihane* açılmış³³, bunu 1901 yılında biten Mehmet Ferit Paşa'nın yaptırdığı Sanayi Mektebi izlemiştir³⁴.

31 Bu konuda değişik açılardan yapılmış araştırmalar bulunmaktadır. Toplu bilgi için bkz : Osman Ergin, *Türkiye Maarif Tarihi*, c. 1-2, İstanbul, 1977, s. 627-637.

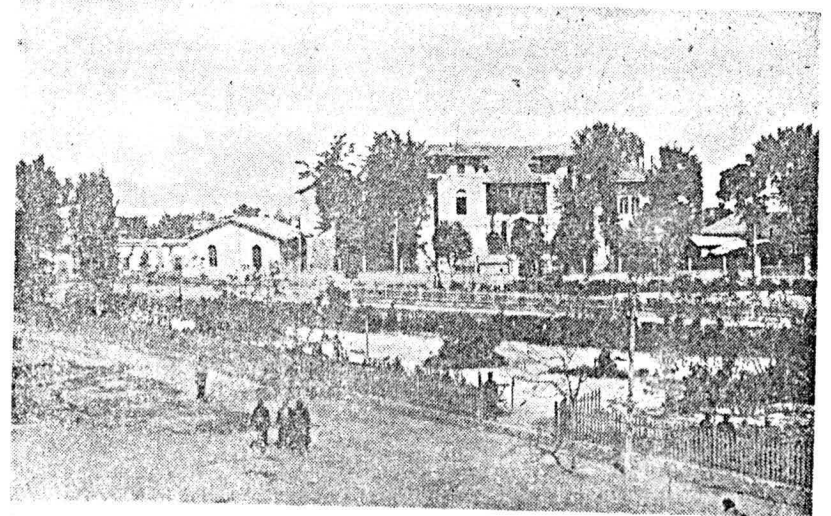
32 Osman Ergin, *a.g.e.*, c. 5, s. 2099-2100.

33 Mehmet Önder, *Konya Maarifi Tarihi*, s. 65; a.y., *Mevlâna Şehri Konya*, s. 445.

34 1901 yılında açılan Sanayi Mektebi'nin müdürlüğüne Çumralı Mehmet Emin getirilmiş, 17 öğrenciyle eğitime başlamış olan okul, demir işleri atölyesi ve marangozhaneden oluşuyordu. 12.10.1909 da *Konya Hukuk Mektebi* bu yapıya taşınmış, bir süre bu yapıda kalmıştır. 1915 yılında okula kunduracılık, terzilik, fanila ve çorapçılık bölümleri eklenmiş, 1922 de bunu arabacılık bölümü izlemiş ise de bu bölüm bir yıl sonra kaldırılmıştır. Bu gelişmelerin yanı sıra 1918 yılında okulun eğitimi bir süre durmuş, *Dar-ül Eytam* öğrencileriyle birleştirilmiş, kısa bir süre sonra gene açılmış, bu kez gündüzlü öğrenci alınmaya başlanmıştır. 1924 yılında okul 4 sınıftan 5'e çıkarılmış, ilk üç sınıf kuramsal ve deneysel, diğer iki sınıf ise salt deneysel ders görecekti biçimde düzenlenmiştir. 1925 yılında, bugün de görülen ek yapıları genişletilerek tesviyehaneler, 1926 da marangozhaneler yaptırılmıştır. 1927 yılında okul Milli Eğitim Bakanlığı'na geçmiş, her yönden gelişme göstermiş, 1945 yılında adı Sanat Okulu'ndan Erkek Sanat Enstitüsü'ne dönüşmüş, ayrıca Özel ve Akşam Sanat okulları bölümleri de açılmıştır. Okul 1967-1968 ders yılında Larende Caddesi üzerinde, Öğretmen Evleri mahallesindeki yeni yerine taşınca, bir yıl süreyle *Konya Erkek Lisesi*'ne verilmiş, 1968-1969 ders yılında bu yapıda *Karatay Lisesi* eğitime başlamış, bu durum 1977 yılına kadar sürmüştür, onların da taşınmasıyla bir süre boş kalmış, 30.3.1979 cuma günü saat 22.00 de çıkan yangından ilginç yapı büyük zarar görmüştür. Mehmet Ziya, Konya'da Mekteb-i Sanayi, *Makûmat*, n. 1082, İstanbul, 23.5.1900; Régis Delbeuf, *a.g.e.*, s. 267-272; *Konya Vilâyeti Salnâmesi*, Konya 1906-1907 (1322 r.), s. 39-40; Dr. Nazmi, *a.g.e.*, s. 21; Muzaffer Hâmid, Konya Sanayi Mektebi, *Babâhk*, no. 2364, Konya, 12.4.1927; Celâleddin Ali, Sanayi Mektebi, Hâli, İstikbali ve Temennilerim, *Babâhk*, n. 1301, Konya, 25.1.1927; Afif Evren, *a.g.e.*, s. 21; Mehmet Önder, *Konya Maarifi Tarihi*, s. 56, 78; a.y., *Mevlâna Şehri Konya*, s. 284, 445-446; Anonim, *Konya İl Yılığ* 1967, s. 255-256; Anonim, *Cumhuriyetin 50. Yılında Konya, 1973 İl Yılığ*, s. 190, 195.



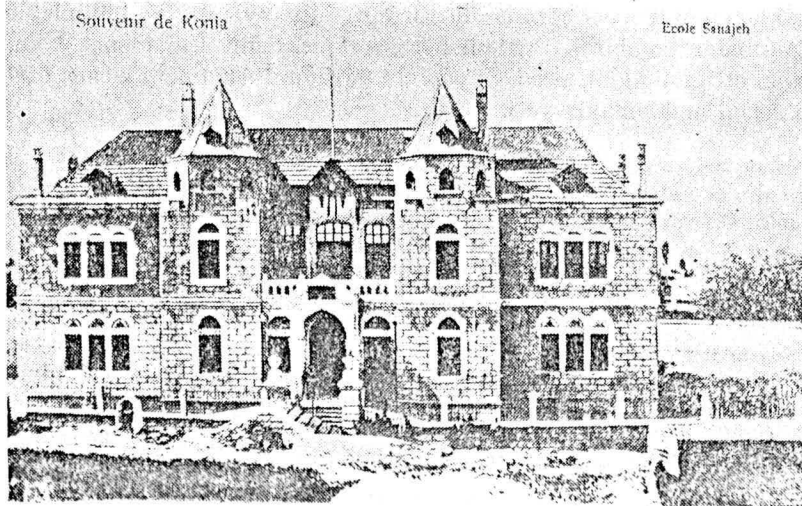
Resim 3. Değişikliklerden önce giriş bölümü.



Resim 4. 1930 dolaylarındaki görünüşü.



Resim 1. Avlonyalı Mehmet Ferit Paşa.



Resim 2. Konya Sanayi Mektebi'nin ilk yıllardaki görünüşü.

Bugün Merkez Bankası, İplikçi Camisi ve Medresesi, Ziraat Bankası, Postahane, Hacı Hasan Camisi, Hükümet Konağı, Eski Osmanlı Bankası, Şerafeddin Camisi, Ali Efendi Muallimhanesi ve Mahkeme Hamamı ile çevrili alana bakan Sanayi Mektebi'nin, yapıldığı yıldan bugüne kadar çevresinde önemli değişiklikler olmuş, bazı yapılar yıkılmış, yerlerine yeni yapılar eklenmiştir (Şekil 1; Resim 6).

Sanayi Mektebi'nin bugünkü yerinde de eskiden *Kanuni Sultan Süleyman* döneminde, 1538 m. (945 h.) yılında yaptırılmış olan dokuz kubbeli *Süleymaniye Bedesteni* bulunuyordu³⁵. Bedesten ile birlikte kamulaştırılarak yıktırılan diğer yapılar ise *Süleymaniye Medresesi*³⁶ ve kapısının köşesinde yer alan 1842 m. (1248 h.) tarihli *Süleymaniye Çeşmesi*'dir³⁷.

Mart 1979 yılındaki yangından önce ve sonra yaptığımız incelemelerin ışığında yapı ele alınırsa, 1901 yılından bugüne kadar Sanayi Mektebi'nin sürekli değişiklik ve eklerle günümüze ulaştığı görülür (Resim 7). Açıldığı günlerden başlayarak yapılan yayımlar, elde edilen eski fotoğraflar, sözlü bilgiler, yangından sonra ortaya

35 Naci Fikret Baştaç, *a.g.e.*, s. 1570-1571 de Bedesten için şu açıklamada bulunuyor : «Eski Yunanlılar ve Romalılar devrine aid âsâr Eski Bedestanda depo edilmişti. Bu Bedestan şimdiki Sanatlar Mektebinin bulunduğu sahaya tamamiyle işgal eden üzerleri künbedli bir takım eski binalar idi ki kapılarında da o zamanlara mahsus cesim demir kilitler görülürdü. Bunların içerisine asıl eski silâhlar depo edilmiş ve bu meyanda âsâr-ı atika da vaz' olunmuştu. Bu Bedestan 1316 (1900) senesine kadar paydar olmuş ve o sene, o vakit vali Avlonyalı merhum Ferid Paşa tarafından yıktırılarak yerine Mekteb-i Sanayi inşa ettirilmiş ve Bedestenden çıkarılan âsâr-ı atika da o vakit ki Mekteb-i İdadi bağçesinin Musalla bağlarına giden yolun medhalindeki, köşesine yaptırılan küçük bir binaya nakledilmişti; muahharen 1924 senesinde bu binaya bunun kadar diğer bir bina daha ilâve olunmuş ve çok geçmeksizin bu binalar Liseye bırakılarak âsâr-ı atika Mevlâna dergâhının hücrelerine naklolunmuştur.» Yazıci Mevlâna Müzesi'ne taşınan bu yapı konusunda ayrıca bkz : Abdülkadir Erdoğan, *Kitabelerin Değeri ve Konya, Konya*, n. 4, Konya, 1936, s. 221-225; Mehmet Önder, *Yıktırılan Bedestenlerimiz, Türk Kültürü*, n. 30, Ankara, 1965, s. 400-403; a.y., *Mevlâna Şehri Konya*, s. 417; İbrahim Hakkı Konyalı, *a.g.e.*, s. 1129-1131.

36 Mehmet Önder, *Konya Maarifi Tarihi*, s. 46; a.y., *Mevlâna Şehri Konya*, s. 230; İbrahim Hakkı Konyalı, *a.g.e.*, s. 789, 1129.

37 Mehmet Önder, *Konya Çeşme ve Şadırvanları*, s. 51; a.y., *Mevlâna Şehri Konya*, s. 284; İbrahim Hakkı Konyalı, *a.g.e.*, s. 1129.

çıkan yazıtlar bir araya getirildiğinde, sürekli yapılan değişikliklerin boyutları ve yapının kimliğini daha açık biçimde saptama olanağı doğmaktadır.

Sanayi Mektebi'nin kimliğini veren ilk yazıtın, yapıldığı yıllarda, girişteki üçgen alınlık içinde yer aldığı, sonradan bu bölümün yazıtlarla birlikte kaldırıldığı anlaşılmaktadır³⁸ (Resim 2, 3). Bugün bulunmayan bu yazıt karşılık, güney cephesi üçlü pencerelerden birisinin ortasındaki pencerenin üstünde sivri kemer boşluğuna yerleştirilmiş çini panoda, Sultan II. Abdülhamit'in tuğrası, altında *padişahım çok yaşa*, onun da altında *Sanayi Mektebi inşaatına memur Vilâyet Sermühendisi izzetlü Şefik Bey* ve en altta da *1316* yazısı okunmaktadır (Resim 8). Kısa bir süre önce tümüyle çalınan bu yazıtta adına rastladığımız *Mühendis Şefik Bey*'in, Konya'da çalıştığı, Birinci Ulusal Mimarlık Dönemi'nin önemli bir yapıtını oluşturduğu anlaşılmaktadır³⁹. Mühendis Şefik Bey'in Mehmet Ferit Paşa'nın giriştiği yoğun yapım ve onarım çalışmaları sırasında görev almış olması doğaldır. Ancak bu yapıda olduğu gibi, diğer uygulamalarında benzer nitelikte yazıtlara rastlanmamaktadır (Resim 9).

Günümüze ulaşan diğer yazıt ise, doğu cephesi üçlü pencerelerden birisinin ortasındaki pencerenin üstünde, sivri kemer boşluğundaki çini panonun bordüründedir. Bu yazıt *Amel-i Mehmed Emin min tilâmez-i Mehmed Kütahya Osmanlı fabrikası fi sene 1318* bi-

38 Yapının eğitime açılmasından sonra çekilen fotoğraflarda giriş revağının üçgen alınlığında bir yazıtın bulunduğu görülmekte ise de, yaptığımız tüm araştırmalara karşın bu yazıt bulunamamış, ancak *Konya Çini Eserler Müzesi* deposunda buna benzer bazı parçaların varlığı saptanmış, fakat görülememiştir.

39 Konya'da daha önce değindiğimiz bazı yapıların üzerinde Ferit Paşa'nın adına rastlanmakta, fakat bu yazıt dışında Şefik Bey'in adıyla karşılaşılmamaktadır. Buna karşılık rumî 1317 tarihli *Konya Vilâyeti Salnâmesi* sayfa 31 de *Sermühendis Şefik Bey*'in adı, rütbesi ve aldığı madalya belirtilmektedir. Ayrıca *Hendese-i Mülkiye Mektebi*'nin ilk mezun vermeye başladığı 1888 (1304) yılındaki bitiren 13 öğrenci arasında Şefik Bey adına ve fotoğrafına rastlanmaktadır. Bu durumun aydınlatılması gerekmektedir. Çağatay Uluçay-Enver Karatekin, *Yüksek Mühendis Okulu*, İstanbul, 1958, s. 657; Ergün Toğrol, *İ.T.Ü. İnşaat Fakültesi Cumhuriyetin Ellinci Yılı Kitabı*, İstanbul, 1976, s. 158-161. Şefik Bey'in Hendese-i Mülkiye Mektebi'ni bitirdiği 1888 yılından itibaren aldığı görevler ve yaptığı uygulamalar konusunda yapılan araştırmalar sürdürülerek, bağlantı ve sonuçları daha sonra topluca değerlendirilecek olduğundan, burada kısaca adını vermekle yetiniyoruz.

da görev alan yabancı mimarların yanı sıra, gelişen ulusculuk akımının etkisiyle gelişen mimarlarımız, kendi geçmiş mimarlık ürünlerini incelemeye, onları bir esin kaynağı olarak görmeye başlamışlar, belki de bu akım somut biçimde varlığını mimarlık örnekleriyle kanıtlamıştır. Hemen hemen her yerleşim merkezinde bu dönemin uygulamalarına tanık olmamız bunu göstermektedir. Sanayi Mektebi, hem izliyen Konya'daki, hem de yakın yerleşim merkezlerindeki bu dönem örnekleri için basamak niteliği taşımaktadır⁴⁸. Bu yüzden yapımının bittiği günlerdeki durumunun sağlıklı biçimde saptanması, doğru değerlendirmeler için önem taşımaktadır⁴⁹. Buna bir örnek olarak, pramidal kuleler gösterilebilir. Bugün boyutları değişmiş, özelliğini yitirmiş olan kuleler, birçok yönden önem taşımaktadır. Özellikle Konya'daki diğer yapılarda denenmemiş olması önemini artırmaktadır. Daha sonra kulelerin değişik biçimlerde kubbelele örtüldüğü düşünülürse, bu pramidal kuleler başta başkent İstanbul'dakiler olmak üzere bazı daha erken dönem yapılarıyla bağlantı kurabilmemizi sağlamaktadır. Bu yüzden olanaklarımız oranında yapının tasarımı ve bezeme özelliklerini, özgün durumuna yakın saptayabilmeyi, böylece diğer yapılarla ilişkilerinin doğru kurulabilmesini sağlamayı amaçladık. Ayrıca yapıyı tasarlayıp uygulayan Şefik Bey'in eğitiminde ve sonrasında hangi kaynaklardan esinlendiği, yapıtında bunları ne biçimde yansıttığı, o günlerin olanakları içinde nasıl çözüme ulaştırdığı, daha ayrıntılı ve bütünlüyci çalışmalar yapılarak tartışılması gerekmektedir. Daha önce konusunu ettiğimiz gibi, şimdilik yapının varlığını belirtmek, kısaca özelliklerini açıklamakla yetiniyoruz.

48 Bu ve diğer büyük boyutlu yapılar dışında benzer nitelikte özelliklere evlerde de rastlanmaktadır. Metin Sözen-Osman Nuri Dülgerler, *Konya Evlerinden Örnekler*, *O.D.T.Ü. Mimarlık Fakültesi Dergisi*, c. 5, n. 1, s. 79-100. Ayrıca yakın çevredeki örnekler için bkz : Uğur Yüksel, *Aksaray I. Ulusal Mimarî Örneklerinden İdari ve Kültürel Yapılar*, Konya, 1979 (K.D.M.M. Akademisinin de Basılmamış Yeterlik Tezi).

49 Yapının tamamlandığı yıllardaki durumunu saptayabilmek için, eski fotoğraflarının toplanması, sözlü bilgilerin derlenmesi zaman aldığından, çizimleri sürekli değiştirmek durumunda kaldık. Bu tür yapıların günümüzde de yeni işlevleri karşılayabilecek nitelikte olması nedeniyle, korunması istendiğinde, onarımları gerektiğinde, amacımız özgün durumlarına yakın verileri sunabilmek, doğru değerlendirilmelerini sağlamaktır.

Çinilerin dışında bugün konusu edilebilecek özellikte bezemeye rastlanmamaktadır. Ancak yapının eski fotoğraflarından güney cephesinde -sınırlı da olsa- yer yer bezemeler dikkati çekmektedir. Bunlardan birisi girişteki sütunların başlıklarındaki bezemelerdir. Sonradan kaldırılan bu bölümün sütun başlıklarının nereye götürüldüğü bilinmemektedir. Ölçü ve biçimleriyle buradan götürülmüş olması mümkün bazı parçalar Konya'da Arkeoloji Müzesi'nde yer almaktadır. Bu parçaların bezeme ve diğer özellikleriyle bu dönemin ürünü olma olasılığı vardır.

Sonuç

Son yıllarda yapılan yayınlar ve çalışmalarla, Birinci Ulusal Mimarlık Dönemi ve izleyen yıllardaki gelişmeler, ağır da olsa açıklığa kavuşmaya, günümüze kadar kesintisiz bir bütünlük içinde geçmiş görebilmemiz olanağı doğmaktadır⁴⁶. Konusunu ettiğimiz dönemle ilgili tüm örnekler taranıp, yeniden değerlendirilebilirse, değişik açılardan ilginç sonuçlar elde edilebilir, Selçuklu, Beylikler ve Osmanlıların geliştirdiği mimarlık ürünlerinin, bu dönem mimarlığını ne oranda etkilediği daha açık biçimde ortaya çıkabilir. Kısaca değindiğimiz Sanayi Mektebi, bu yolda ilginç bir örnek olarak belirlemekte -Selçuklu, Beylikler ve Osmanlı dönemi mimarlığının birbirinden önemli ürünlerinin bulunduğu bir kentte- 1901 yılında, oldukça erken bir tarihte uygulanmış bulunmaktadır.

Gerçekten Osmanlı İmparatorluğu'nun diğer yerleşim merkezlerindeki bu dönem yapıtları, yapım tarihlerine göre sıralandığında, Sanayi Mektebi özel bir yer almaktadır. Aynı yıllarda, özellikle başkent İstanbul'da, *Mimar Valaury* ve *Raimondo d'Aronco* başta olmak üzere bazı yabancı mimarlar büyük boyutlu yapılar üretmekte, geniş uygulama olanakları bulmaktaydılar⁴⁷. Öğretim kurumlarında

46 Bu konuda toplu bilgi ve gerekli yayınlar konusunda bkz: Metin Sözen-Mete Tapan, *50 Yılın Türk Mimarisi*, İstanbul, 1973.

47 Ülkemizde birbirinden ilginç uygulamaları bulunan, *Art Nouveau* akımının önde gelen mimarlarından Raimondo D'Aronco, son yıllarda sürekli yayın konusu olmaktadır. Manfredi Nicoletti, *L'architettura liberty in Italia*, Roma-Bari, 1978.

çiminde geçmektedir (Resim 10). 1903 yılında Kütahya Osmanlı Fabrikası'nda *Mehmed Emin* tarafından tüm çinilerin ele alındığını, bu yapı için özenle oluşturulduğunu gösteren bu yazıt kırılmış, böylece bugün yapı yazıtlarının özgün biçimlerinden yoksun kılınmıştır⁴⁰.

Konya vâlisi Mehmet Ferit Paşa'nın girişimi, mühendis Şefik Bey'in tasarımı-uygulaması, Mehmet Emin'in çinilerle bezemesiyle oluşturulan Sanayi Mektebi'nin plan ve bezeme özellikleri üzerinde duralım.

Yapı dört kat olarak tasarlanmıştır. İlk dönemlerde bodrum kat depo, atölye olarak kullanılmış, sonraları batıdaki bölümler depo, doğudaki bölümler ise depo, yemekhane ve kalorifer dairesine dönüştürülmüştür⁴¹ (Şekil 2). Zemin ve birinci katlarda da zamanla çeşitli eklerin yapıldığı görülür. Yapı giriş eksenine göre simetrik olarak tasarlanmıştır. Girişin doğu ve batısında eni dar, derinliği diğer hacimlere göre daha fazla olan odalar, müdür ve öğretmenler odası olarak kullanılmıştır (Şekil 3). Tavanı dört ahşap kolonla taşınan geniş giriş holü, karşısındaki üç kollu ahşap merdiven, dönemin zengin girişli, anıtsal merdivenli yapılarının ortak özelliklerini yansıtır (Resim 11, 12). Merdivenin altında bir kapı yer almakta, bunun önündeki merdivenden ayrıca bahçeye inilmektedir. Bahçe sonradan doldurulmuş olduğundan, düşeyde yapı özgün biçimini yitirmiştir⁴².

Zemin katta yapıyı doğu-batı yönünde boylu boyunca aşan koridor, uç noktalarındaki pencerelerden ışık almaktadır. Müdür ve öğretmenler odasının karşısında enleri aynı, derinlikleri daha az olan iki küçük oda yer almakta, bunlardan doğudaki oda evrak, batıdaki oda ise, eskiden okullarda öğrenciler arasında düzeni sağla-

40 Tüm çinilerin yapıldığı yeri ve ustasını açıklığa kavuşturan bu yazıtlı çini, 30.3.1979 günü kırılarak ortadan kaldırılmak istenilmişse de, suçlu yakalanmış, elde edilen 14 parça *Konya Etnoğrafya Müzesi*'ne konulmuştur. Diğer yazıtlı çini ise 1979 yılı sonlarında tümüyle çalınmıştır.

41 Okulun açıldığı ilk yıllarda öğretmen olarak görev alan *Ibrahim Hakkı Konyalı*, bugün değişen hacimlerin özgün durumları konusunda aydınlatıcı bilgiler vermiştir.

42 Daha önce belirttiğimiz gibi, gereksinim duyuldukça yapının çevresine atölyeler için ekler yapılmış, ancak bunların bir bölümü *Merkez Bankası* ve *Emlâk Vergi Dairesi* yapılmak için yıkılmıştır.

makla görevli olan mubassırların gece odası olarak kullanılmaktaydı. İlk yıllarda koridorun sonunda karşılıklı yer alan hacimlerden güneybatıdaki yemekhane, kuzeybatıdaki kiler olarak değerlendirilmiş ise de, sonraları bunlar da derslik olarak kullanılmışlardır. Bu derslikler ikişer kanatlı birer kapı ve birer pencereyle koridora açılır.

Ahşap babaları, korkulukları ve üç koluyla ilginç özellikler taşıyan merdivenlerden birinci kata çıkılınca karşımıza, önünde bir balkonlu içeren sofa gelir (Şekil 4). Diğer bölümler plan olarak zemin katı anımsatmakla birlikte, bu katta koridor daha kısa tutulmuş, kemerli bir kapıyla son hacimlere bağlanmıştır. Bu bölümlerde yapı yanmadan önce dört dersliğin yer aldığı görülürse de, yapılan incelemelerde ara bölmelerin sonradan yapıldığı, hacimlerin tüm olarak uzandığı ve yatakhane olarak kullanıldığı saptanmıştır.

Merdivenin doğusunda yer alan küçük odanın içerisinden diğer bir merdivenle, çift eğimli çatı katına çıkılmakta, anıtsal giriş cephesinde görülen kulelere buradan girilmektedir⁴³ (Şekil 5). Çatıya çıkışın yer aldığı bu odaya son dönemlerde öğretmen helâları yerleştirilmiştir. Gene bu yıllarda derslik ve laboratuvar olarak kullanılan küçük hacimlerden kuzeybatıdaki dikiş ve çamaşır odası, güneydekiler mubassır odası olarak değerlendirilmişlerdir⁴⁴.

Plan tasarımı, cephe düzenlemesi açısından yapı tümüyle incelenirse, simetrik bir anlayışın egemen olduğu görülür. Yapının, cephe düzenine bakarak bile içinin biçimlenişini çıkarmak mümkün olmaktadır. İlk yıllarda yapıdan dışarı taşan giriş bölümü, iki yanındaki kuleleri, üzerindeki balkonu, bezemeli sütun başlıklı sivri kemerli ve üçgen alınlıklı revağıyla ilk bakışta dikkati çekiyordu. Bu görünüm kulelerin sivri piramidal külâhları, balkon kapısı üzerinde yer alan sivri üçgen alınlıkla daha da güçlendirilmişti (Şekil 6, 7; Resim 2). İzleyen yıllarda çatı, saçak, kule örtüleri, ilginç bacaları değiştirilerek, giriş revağı da kaldırılmış, yapı etkili görünümünü yitirmiştir

43 İbrahim Hakkı Konyalı öğretmen olarak bulunduğu yıllarda çatı katında II. Abdülhamit döneminde *Muzika-i Hümayun Mektebi*'nde çalışmış olan Ali Bey'in Muzika-Bando eğitimi yaptırdığını belirtmektedir.

44 İbrahim Hakkı Konyalı ve 1933 yılında okula müstahdem olarak giren, değişik görevlerde bulunan bugün emekli olan *Cemal Erktan*'ın sözlü bilgilerine göre saptama yapılmıştır.

(Resim 5, 13). Kuzey cephesinde ise, orta bölümdeki merdivenin varlığı nedeniyle üç pencere, kemer biçimi ve boyutlarıyla diğer pencerelerden ayrılmakta, dıştan kolaylıkla algılanabilmektedir (Resim 14). Küçük hacim ve koridorların sivri kemerli pencere alınlıkları da cam bırakılmış, böylece tek büyük pencerelerden ışık almaları sağlanmıştır (Şekil 6, 7).

Derslik pencereleri, alt katta sivri, üst katta basık yuvarlak kemerlidir. Bu boşaltma kemerlerinin içi dokuz ayrı desenli çini panolarla bezenmiştir. Pencereler içten tek büyük kemer içinde düşünülmüş, dıştan ise yanyana diizilmiş üçlü pencere grupları biçiminde tasarlanmıştır (Resim 15).

Ekonomik güçlüklerle dolu yıllarda yapılan Sanayi Mektebi'nde kesme taş kullanılmamış ise de, benzer görünüm sıva üzerine yapılmış derzler, içi tuğla dışı sıvayla düzenlenmiş silmelerle verilmeye çalışılmıştır. Yapıda malzeme olarak bodrum katta moloz taş, zemin ve birinci katlarda ise, 13x25x5 santimetre ölçüsünde ve kalıplarında A simgesi bulunan tuğlalar kullanılmıştır. Küçük hacimlerin bazı duvarları bağdadidir. Döşemelerin tümü ahşap kirişleme üzerine ahşap kaplamadır. Tavan kaplaması da ahşap olup bezemesizdir. Bu nedenle yapının yangına dayanıksızlığı ileri sürülerek yıktırılıp yerine işhanı yapılmak istenmiş, anıt olarak tescil edilmiş olmasına karşın bu girişimler sürdürülmüştür.

Yapıda en belirgin bezeme ögesi daha önce yazıtlar nedeniyle konusunu ettiğimiz çinilerdir. Bir bölümü yangından sonra açıklığa kavuşan bu çinilerin önemli bir yanı, yapan ustanın adını, yapıldığı yeri, yapım tarihini açık biçimde bildiren yazıtının bulunmasıdır. Özellikle XVI. yüzyıl Osmanlı çinilerinde yaygın kullanılan bitkisel motiflerden esinlenerek yeniden düzenlendiği anlaşılan pencere üstlerindeki çini panolar, döneminde egemen olan anlayışa uygun biçimde ele alınmıştır (Resim 8, 10, 15). Birinci Ulusal Mimarlık Dönemi yapılarında kullanılan çiniler konusunda yapılacak çalışmalar için de bu ilginç örnekler önem taşımaktadır. Öte yandan, başta Konya'daki bu dönem yapılarında kullanılan çinilerle birlikte ele alınarak, ayrıca ayrıntılı araştırılması da gerekmektedir⁴⁵.

45 Bu açıdan bakıldığında, Konya'da ilk yapı olarak Sanayi Mektebi başta gelmekte, bunu *Amber Reis Camisi*, *Eski Osmanlı Bankası*, *Dar-ül Muallimin/Gazi Lisesi*, ve *Postahane* izlemektedir.